

4月の中小企業月次景況調査

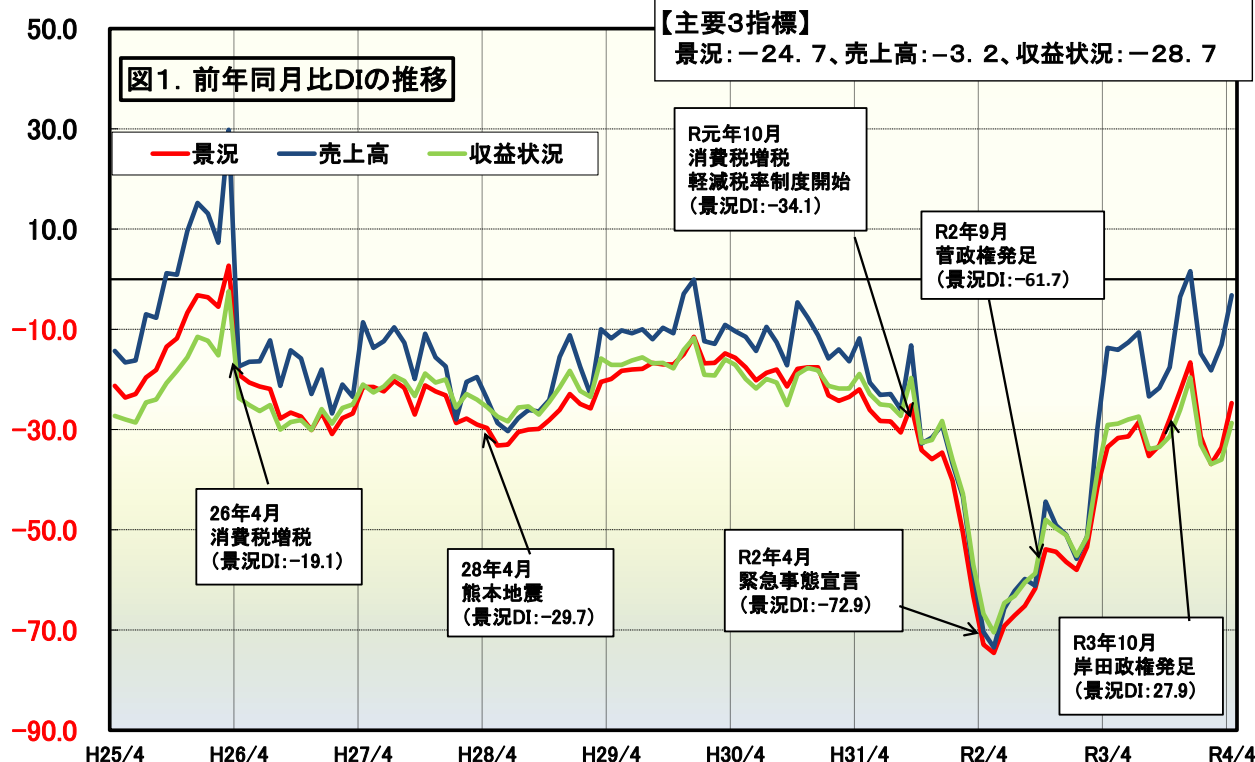
〔令和4年4月末現在〕

全国中小企業団体中央会
National Federation of Small Business Associations

令和4年5月25日発表

◎4月のDIは改善基調にあるも先行き不安感拭えず。

- まん延防止等重点措置の解除に伴う人流回復や春のイベントの再開、県民割等の地域振興策により、外食・宿泊関連のサービス業や小売業、食料品等の製造業を中心に、景況感は前月に比較し更に改善した。
- 一方、従前からの原油・原材料の高騰や部品の調達難に加え、電力料金等の高騰、円安による輸入物価の上昇の影響のほか、コロナウイルス収束の不透明感も残っている。
- 相次ぐ原材料価格の高騰に対し、製造業を中心に価格転嫁の交渉が思うように進まぬこともあり、先行きの景況に対し懸念を示す声も多く寄せられた。



※DIとは、Diffusion Index (ディフュージョン・インデックス) の略で、好転 (増加・上昇) したとする割合から、悪化 (減少・低下) したとする割合を差し引いた値です。

本調査は、都道府県中央会に設置されている情報連絡員〔中小企業の組合 (協同組合、商工組合等) の役職員約2,600名に委嘱〕による調査結果です。
調査の対象は、情報連絡員が所属する組合の組合員の全体的な景況 (前年同月比) です。

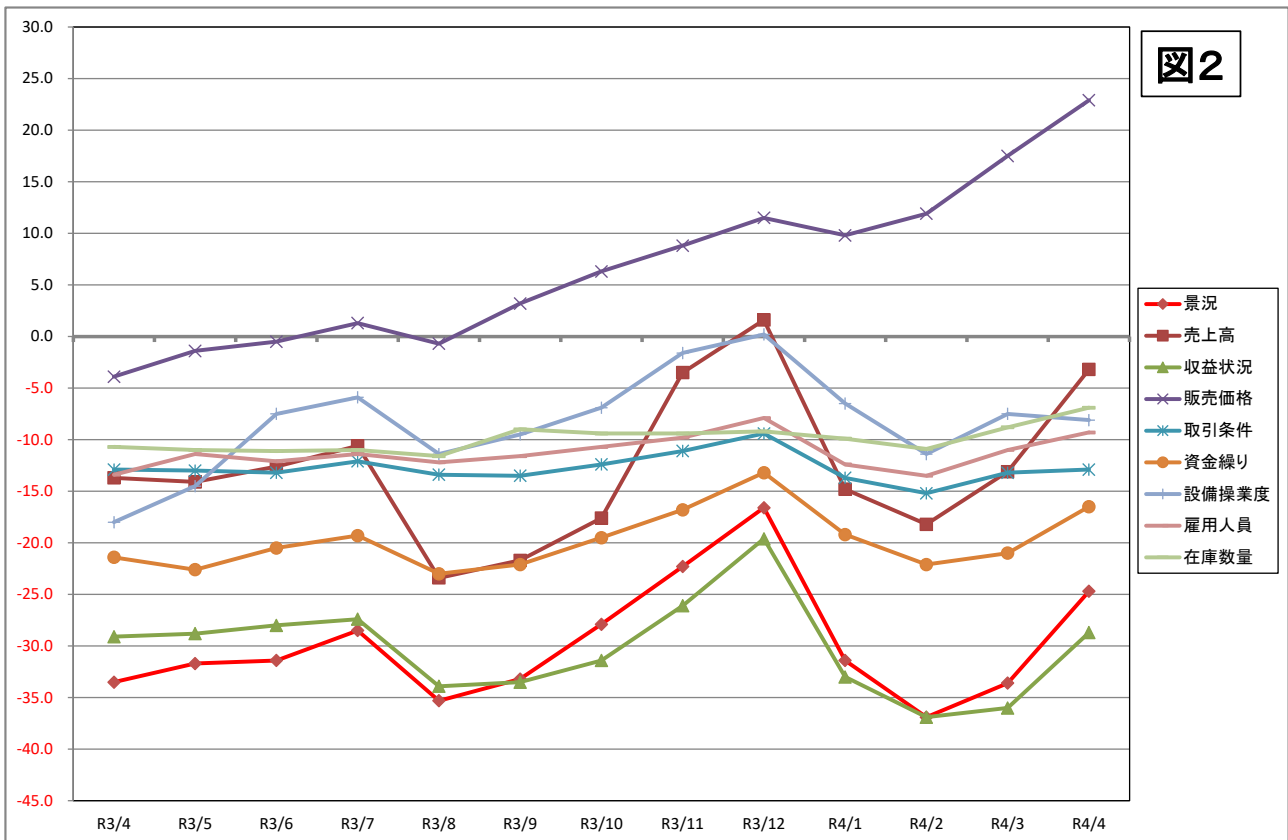
(本発表資料のお問い合わせ先)
全国中小企業団体中央会
担当：政策推進部
TEL 03-3523-4902
<https://www.chuokai.or.jp>

4月の調査結果のD I 概況

【指標D Iの動向とポイント】

1. 4月のD Iは、殆どの指標が引き続きプラスとなった。主要3指標は、景況が8.9ポイント改善、売上高が9.9ポイント改善、収益状況が7.3ポイント改善した。
2. 主要3指標以外では、設備操業度のD Iが0.6ポイント低下した。
3. まん延防止等重点措置の解除に伴う人流回復や春のイベントの再開、県民割等の地域振興策等による商店街や小売業、サービス業を中心に景況感が改善した。

全指標の前年同月比D Iの推移（直近1年間）



指標	R3												前月比	
	4月	5月	6月	7月	8月	9月	10月	11月	12月	R4				
景況	-33.5	-31.7	-31.4	-28.5	-35.3	-33.2	-27.9	-22.3	-16.6	-31.4	-36.9	-33.6	-24.7	8.9
売上高	-13.7	-14.1	-12.6	-10.6	-23.4	-21.7	-17.6	-3.5	1.6	-14.8	-18.2	-13.1	-3.2	9.9
収益状況	-29.1	-28.8	-28.0	-27.4	-33.9	-33.5	-31.4	-26.1	-19.6	-33.0	-36.9	-36.0	-28.7	7.3
販売価格	-3.9	-1.4	-0.5	1.3	-0.7	3.2	6.3	8.8	11.5	9.8	11.9	17.5	22.9	5.4
取引条件	-12.9	-13.0	-13.2	-12.1	-13.4	-13.5	-12.4	-11.1	-9.4	-13.7	-15.2	-13.2	-12.9	0.3
資金繰り	-21.4	-22.6	-20.5	-19.3	-23.0	-22.1	-19.5	-16.8	-13.2	-19.2	-22.1	-21.0	-16.5	4.5
設備操業度	-18.0	-14.5	-7.5	-5.9	-11.4	-9.5	-6.9	-1.6	0.2	-6.5	-11.4	-7.5	-8.1	-0.6
雇用人員	-13.4	-11.4	-12.1	-11.4	-12.2	-11.6	-10.7	-9.8	-7.9	-12.4	-13.5	-11.0	-9.3	1.7
在庫数量	-10.7	-11.0	-11.1	-11.0	-11.6	-9.0	-9.4	-9.4	-9.2	-9.9	-10.9	-8.8	-6.9	1.9

【情報連絡員報告から総括する景況調査のPOINT】

1. 相次ぐ原材料価格等の高騰に対し、価格転嫁が難しいというコメントが数多く寄せられた。
2. 建設業や製造業における外国人労働者等の人手不足、コロナ禍や後継者不在による廃業等に関する報告も引き続き数多く報告されている。
3. コロナ禍を契機としたニューノーマルに向けた取組みやインボイス制度に関する事業者の声も寄せられている。

《主な報告内容》

◇販売価格への転嫁困難に関する事業者の声

- ・原料、資材、エネルギー関連の価格上昇が止まらない。やっとの思いで製品価格を5%程度値上げしたものの、価格上昇分のどこにも足りない。逆に、スーパーからは「今年の秋のテーマは値頃感」と言われており、暗に値上げは認めないと言われているようなもの。（宮城県／水産練製品製造業）
- ・定期案件の値上げ交渉をすると競争見積もりになり、その結果、据置きか失注となる。新規の見積もり依頼の多くが同様であり適正な価格転嫁ができない。取引先の理解が乏しいと言わざるを得ない。（東京都／複写業）
- ・パートナーシップ宣言をした大手企業については、国の中小企業の労務費の値上げを認めるようにとの働きかけもあり、原材料費の値上げ交渉と同時に話を聞いてもらえる場合が出てきている。但し、中小、地場の準大手企業はなかなか難しい。（福岡県／鉄素形材製造業）

◇長引くコロナ禍による経営への影響等

- ・近年落ち着いていた組合員の休業や廃業による脱退がやや増えつつある。最も大きな要因としては経営者の高齢化だと思われる。後継者不足が課題となっている。（東京都／時計・眼鏡等小売業）
- ・人手不足が顕著であり、若い世代に対する求人を出しても応募がない。組合員の脱退も数件話を聞いており、更に現組合員は事業承継を行わず、廃業を予定している方が多く組合は頭を悩ませている。（福井県／ブロック工事業）
- ・縫製業界は、技能実習生の入国制限が3月1日に解除されたが、中国、ベトナムからの人材が集まらず、インドネシア、カンボジアなど他の東南アジアの国から受け入れようとしている。（島根県／アパレル等製造業）

◇コロナ禍を契機としたニューノーマル・業態変換（事業再構築）等の取り組み

- ・お客様へ直接お邪魔して商談できないため、Zoom等のリモートでも商談をしようとしているが、ITの知識に乏しい相手方が多いことから、ビジネスの成約率を下げている。（山形県／情報処理サービス業）
- ・後継者不在の組合員が多く課題が満載である。事業承継の形が多様なことを最近実感したので、組合の質を保つことを目的に加入と組合員資格に関する規約の整備を始めている。（福井県／管工事業）
- ・各種イベントや経済活動等を中止すること無く、十分に感染対策をしながら行っていく、ウィズコロナ時代に突入したと感じている。この状態が保持できればと切に願う。（広島県／印刷業）
- ・コロナで加速するペーパーレス化、我々の想像を上回るスピードでペーパーレスが進行している。業態変革を試みるも、なかなか未来を描くことが、難しい状況である。（宮崎県／印刷業）

◇インボイス対応に関する事業者の声

- ・現在の経済環境は異常であるため、インボイス制度の導入など、各種の変更は経済状況が落ち着くまで、延期して欲しい。（東京都／豆腐製造業）
- ・インボイス制度や電子帳簿保存などについて（よくわからないので）、中小零細企業はどう取り組んだらよいのかの指針を示してほしい。（福岡県／電気工事業）

※ 後述の「Pick up!」ならびに「情報連絡員からの報告（要旨）」等も参照。

1. 景況

	前月	当月	増減	傾向	
全体	▲ 33.6	▲ 24.7	8.9	上昇	↗
製造業	▲ 30.0	▲ 24.3	5.7	上昇	↗
非製造業	▲ 36.4	▲ 25.0	11.4	上昇	↗
DIが大きく上昇した業種	10ポイント超	食料品、小売業、商店街、サービス業			
	5～10ポイント	繊維工業、印刷、その他の製造業、卸売業、運輸業			
DIが大きく悪化した業種	10ポイント超	電気機器			
	5～10ポイント	一般機器			

表2. 業種別【景況】DIの推移（前年同月比）

業種名	3/4	3/5	3/6	3/7	3/8	3/9	3/10	3/11	3/12	4/1	4/2	4/3	4/4	前月比
全体	-33.5	-31.7	-31.4	-28.5	-35.3	-33.2	-27.9	-22.3	-16.6	-31.4	-36.9	-33.6	-24.7	8.9
製造業	-32.8	-27.9	-23.8	-20.8	-28.1	-26.3	-22.6	-17.8	-13.6	-23.3	-29.8	-30.0	-24.3	5.7
食料品	-35.5	-41.0	-40.6	-42.2	-56.9	-47.7	-36.5	-27.8	-17.8	-39.9	-49.0	-44.8	-22.6	22.2
繊維工業	-67.8	-63.0	-55.7	-51.4	-53.0	-49.6	-46.6	-41.2	-30.4	-36.7	-44.0	-35.8	-26.6	9.2
木材・木製品	-23.9	-15.0	-17.4	-9.0	-7.2	-1.8	4.4	-1.7	3.6	-8.7	-5.2	-8.8	-8.8	0.0
紙・紙加工品	-32.0	-37.5	-27.3	-43.5	-40.0	-32.0	-21.8	-32.0	-33.3	-36.0	-48.0	-37.5	-40.0	-2.5
印刷	-75.0	-54.9	-46.7	-42.6	-53.2	-54.9	-48.4	-36.1	-28.3	-45.0	-40.3	-45.1	-36.5	8.6
化学・ゴム	-18.5	-16.7	-13.3	7.4	-21.4	-35.8	-32.2	-32.2	-29.0	-21.5	-39.3	-50.0	-50.0	0.0
窯業・土石製品	-27.8	-37.5	-33.6	-35.1	-40.6	-31.8	-35.6	-27.0	-30.2	-32.3	-39.9	-35.9	-33.9	2.0
鉄鋼・金属	-17.0	1.5	5.1	11.1	9.6	-0.8	1.5	8.1	14.5	2.2	-7.5	-18.5	-13.6	4.9
一般機器	-8.4	0.9	11.2	17.5	14.7	9.2	5.4	7.4	1.0	1.8	-8.4	-11.0	-17.6	-6.6
電気機器	-6.9	11.5	7.7	12.0	-11.6	-3.8	-19.3	-15.4	-3.3	-19.3	-23.1	-8.0	-32.0	-24.0
輸送機器	-25.7	-15.9	-16.3	-15.0	-30.2	-42.8	-34.9	-28.5	-21.1	-25.0	-28.9	-28.9	-30.2	-1.3
その他の製造業	-44.0	-41.1	-29.4	-27.5	-35.3	-27.5	-17.6	-16.0	-24.0	-27.5	-31.4	-42.0	-32.0	10.0
非製造業	-34.0	-34.5	-37.1	-34.2	-40.8	-38.5	-32.0	-25.8	-18.7	-37.5	-42.3	-36.4	-25.0	11.4
卸売業	-34.6	-32.3	-36.9	-35.3	-42.2	-30.7	-27.3	-24.6	-15.3	-30.7	-30.5	-29.3	-21.7	7.6
小売業	-32.8	-35.3	-42.5	-35.4	-46.5	-49.0	-42.5	-35.1	-32.3	-48.8	-55.7	-45.0	-32.6	12.4
商店街	-50.6	-55.5	-53.6	-56.6	-69.8	-68.7	-42.6	-25.1	-18.9	-53.2	-67.1	-46.0	-28.3	17.7
サービス業	-28.4	-29.5	-32.8	-30.3	-41.3	-37.3	-28.9	-20.6	-1.8	-28.3	-33.0	-28.9	-5.6	23.3
建設業	-30.9	-29.5	-26.4	-21.7	-17.1	-15.0	-13.3	-17.7	-17.9	-29.0	-26.1	-28.7	-30.3	-1.6
運輸業	-33.8	-34.8	-37.4	-39.1	-37.4	-37.7	-43.1	-37.5	-29.4	-42.6	-54.3	-50.8	-44.1	6.7
その他の非製造業	-32.2	-18.5	-14.3	-10.3	-17.8	-14.3	-17.3	3.4	-7.2	-10.7	-10.3	-10.4	-7.1	3.3

Pick up!

「食料品」：価格転嫁がある程度進んでおり、景況DIは▲22.6と前月比22.2ポイント改善。
 「電気機器」：原材料不足に伴う納期遅延等の影響による先行き不透明感が強く、景況DIは▲32.0と前月比24.0ポイント低下。

2. 売上高

	前月	当月	増減	傾向	
全体	▲ 13.1	▲ 3.2	9.9	上昇	↗
製造業	▲ 5.9	▲ 3.9	2.0	上昇	↗
非製造業	▲ 18.5	▲ 2.6	15.9	上昇	↗
DIが大きく上昇した業種	10ポイント超	食料品、印刷、輸送機器、卸売業、小売業、商店街、サービス業、その他の非製造業			
	5～10ポイント	繊維工業、化学・ゴム、窯業・土石製品			
DIが大きく悪化した業種	10ポイント超	木材・木製品、一般機器			
	5～10ポイント	鉄鋼・金属、電気機器			

表3. 業種別【売上高】DIの推移（前年同月比）

業種名	3/4	3/5	3/6	3/7	3/8	3/9	3/10	3/11	3/12	4/1	4/2	4/3	4/4	前月比
全体	-13.7	-14.1	-12.6	-10.6	-23.4	-21.7	-17.6	-3.5	1.6	-14.8	-18.2	-13.1	-3.2	9.9
製造業	-17.4	-12.3	-4.1	-2.6	-12.9	-10.9	-10.8	0.1	3.7	-7.7	-7.8	-5.9	-3.9	2.0
食料品	-14.0	-17.5	-21.3	-25.5	-51.0	-43.1	-32.5	-8.4	4.1	-29.3	-33.0	-15.4	-4.1	11.3
繊維工業	-57.7	-46.5	-39.0	-31.9	-30.8	-34.0	-33.6	-20.2	-11.6	-23.9	-22.4	-9.8	-0.9	8.9
木材・木製品	2.6	4.4	19.1	23.2	21.5	27.0	31.0	26.3	22.7	15.7	23.3	21.9	10.6	-11.3
紙・紙加工品	-12.0	-25.0	-9.1	-4.4	-8.0	8.0	-13.1	8.0	-8.3	-12.0	0.0	8.3	4.0	-4.3
印刷	-50.0	-40.3	-19.3	-16.4	-33.8	-19.3	-14.5	-4.9	-1.7	-21.7	-19.4	-29.1	-15.9	13.2
化学・ゴム	0.0	-3.4	-10.0	18.5	-7.1	-17.8	-32.2	-10.7	-6.4	7.1	-3.6	-25.0	-17.8	7.2
窯業・土石製品	-17.5	-18.7	-14.1	-18.0	-39.9	-23.5	-34.1	-17.3	-20.9	-15.0	-17.3	-25.9	-20.3	5.6
鉄鋼・金属	-9.5	4.4	16.7	22.7	25.2	14.8	11.2	23.7	28.3	24.8	22.7	15.6	6.8	-8.8
一般機器	6.5	14.0	31.8	30.3	25.7	25.0	25.4	17.6	20.2	13.6	6.5	9.2	-1.9	-11.1
電気機器	13.8	19.2	19.3	40.0	19.3	7.7	-15.4	-7.7	13.3	-23.1	-11.6	0.0	-8.0	-8.0
輸送機器	-17.9	-6.8	-2.3	2.5	0.0	-26.2	-30.2	-26.2	-21.0	-27.3	-26.7	-35.6	-16.2	19.4
その他の製造業	-44.0	-35.3	-25.5	-27.4	-19.7	-31.4	-15.7	-8.0	-22.0	-21.6	-13.7	-18.0	-14.0	4.0
非製造業	-10.8	-15.6	-19.0	-16.5	-31.4	-29.7	-22.8	-6.3	0.2	-20.2	-25.9	-18.5	-2.6	15.9
卸売業	-7.8	-14.9	-15.2	-14.4	-30.6	-12.7	-18.5	8.8	13.3	-10.9	-15.8	-5.4	4.9	10.3
小売業	-6.0	-18.6	-28.5	-20.2	-41.9	-39.6	-31.9	-13.9	-15.1	-30.5	-34.0	-25.4	-5.2	20.2
商店街	-19.7	-38.4	-34.7	-42.2	-62.9	-62.5	-32.1	-8.0	9.5	-40.9	-51.0	-25.0	0.6	25.6
サービス業	0.0	1.4	-11.3	-11.0	-24.2	-31.0	-26.8	-14.1	7.7	-6.0	-17.1	-12.5	13.7	26.2
建設業	-28.4	-26.2	-19.0	-14.9	-15.9	-16.3	-11.7	-7.2	-11.6	-25.2	-21.1	-28.3	-26.1	2.2
運輸業	-7.0	5.3	-2.3	2.3	-18.3	-17.7	-11.5	7.9	12.4	-7.7	-21.7	-8.6	-4.8	3.8
その他の非製造業	-17.8	-29.6	0.0	0.0	-7.2	-7.2	0.0	0.0	-3.5	-10.7	-17.3	-17.3	0.0	17.3

Pick up!

「サービス業」：まん延防止等重点措置解除に伴う人流回復や宿泊業における県民割等の地域振興策等により、売上高DIは13.7と前月比26.2ポイント改善。

「一般機器」：ロシアによるウクライナ侵攻等による部品等の調達不足等により、売上高DIは▲1.9と前月比11.1ポイント低下。

3. 収益状況

	前月	当月	増減	傾向	
全体	▲ 36.0	▲ 28.7	7.3	上昇	↗
製造業	▲ 34.8	▲ 30.4	4.4	上昇	↗
非製造業	▲ 37.0	▲ 27.4	9.6	上昇	↗
DIが大きく上昇した業種	10ポイント超	食料品、化学・ゴム、電気機器、商店街、サービス業			
	5～10ポイント	繊維工業、鉄鋼・金属、小売業			
DIが大きく悪化した業種	10ポイント超				
	5～10ポイント				

表4. 業種別【収益状況】DIの推移（前年同月比）

業種名	3/4	3/5	3/6	3/7	3/8	3/9	3/10	3/11	3/12	4/1	4/2	4/3	4/4	前月比
全体	-29.1	-28.8	-28.0	-27.4	-33.9	-33.5	-31.4	-26.1	-19.6	-33.0	-36.9	-36.0	-28.7	7.3
製造業	-30.8	-27.2	-22.7	-21.7	-26.9	-27.2	-26.9	-23.2	-18.5	-29.0	-30.1	-34.8	-30.4	4.4
食料品	-33.5	-33.0	-32.3	-44.3	-54.4	-47.7	-43.9	-34.3	-22.3	-42.9	-51.5	-43.2	-32.1	11.1
繊維工業	-64.4	-58.6	-53.1	-49.6	-52.1	-51.4	-52.6	-45.6	-39.3	-43.6	-42.3	-42.9	-35.4	7.5
木材・木製品	-14.2	-7.1	-2.7	0.9	2.7	0.9	7.9	6.1	10.0	-0.9	6.0	-2.6	-6.1	-3.5
紙・紙加工品	-32.0	-41.7	-18.2	-17.4	-20.0	-28.0	-30.5	-16.0	-16.6	-16.0	-24.0	-33.3	-32.0	1.3
印刷	-70.3	-51.6	-38.7	-32.8	-41.9	-38.7	-38.7	-27.9	-31.6	-40.0	-43.6	-53.2	-55.5	-2.3
化学・ゴム	-22.2	-13.3	-13.4	7.4	-28.6	-35.7	-42.9	-35.7	-22.6	-35.7	-39.3	-50.0	-32.2	17.8
窯業・土石製品	-17.5	-35.2	-31.2	-27.3	-40.6	-27.3	-25.9	-29.3	-29.5	-27.0	-30.8	-34.4	-33.9	0.5
鉄鋼・金属	-26.4	-13.2	-7.9	-5.9	3.0	-10.4	-10.5	-10.3	-4.6	-15.8	-12.1	-35.5	-27.3	8.2
一般機器	-17.6	-6.6	6.5	3.7	7.3	-2.8	-6.4	-15.8	-11.6	-20.9	-21.5	-26.6	-30.5	-3.9
電気機器	6.9	0.0	-11.5	4.0	-30.8	-19.2	-46.1	-23.1	-20.0	-46.2	-38.5	-44.0	-28.0	16.0
輸送機器	-20.5	-18.1	-23.2	-17.5	-25.6	-40.5	-46.5	-30.9	-34.2	-45.5	-46.6	-42.2	-41.9	0.3
その他の製造業	-38.0	-33.4	-37.3	-25.5	-25.5	-25.5	-15.7	-12.0	-12.0	-27.4	-25.5	-30.0	-26.0	4.0
非製造業	-27.9	-29.9	-31.9	-31.7	-39.2	-38.2	-34.9	-28.3	-20.4	-36.0	-42.2	-37.0	-27.4	9.6
卸売業	-24.9	-28.0	-23.2	-26.4	-33.5	-23.0	-25.4	-24.6	-16.7	-28.2	-30.0	-28.8	-24.6	4.2
小売業	-32.0	-35.3	-40.9	-36.9	-47.1	-50.8	-43.1	-36.0	-36.0	-47.0	-52.7	-42.9	-35.2	7.7
商店街	-40.2	-51.8	-50.0	-53.5	-64.8	-66.8	-47.6	-27.0	-15.1	-48.7	-62.6	-45.4	-25.1	20.3
サービス業	-18.1	-16.5	-25.3	-22.8	-32.8	-30.9	-29.0	-21.3	0.0	-19.5	-32.3	-26.4	-6.6	19.8
建設業	-25.1	-26.6	-25.6	-25.1	-25.5	-21.3	-23.8	-22.4	-22.3	-31.6	-29.9	-39.7	-37.0	2.7
運輸業	-31.5	-27.3	-31.3	-34.4	-36.7	-41.6	-46.2	-42.1	-33.3	-53.5	-58.1	-46.9	-44.9	2.0
その他の非製造業	-32.1	-25.9	-10.7	-20.7	-39.3	-35.8	-34.5	-31.0	-17.8	-21.5	-27.6	-20.7	-17.9	2.8

Pick up!

「商店街」：人流回復やイベント等の復活により、収益状況DIは▲25.1と前月比20.3ポイント改善。

「化学・ゴム」：中国のロックダウンの影響等による調達不足等の収益圧迫要因はあるものの、収益状況DIは▲32.2と前月比17.8ポイント改善。

4. 資金繰り、販売価格、取引条件、設備操業度、雇用人員、在庫数量

(1) 資金繰り	前月	当月	増減	傾向	
全体	▲ 21.0	▲ 16.5	4.5	上昇	↗
製造業	▲ 18.2	▲ 15.0	3.2	上昇	↗
非製造業	▲ 23.0	▲ 17.6	5.4	上昇	↗
(2) 販売価格	前月	当月	増減	傾向	
全体	17.5	22.9	5.4	上昇	↗
製造業	19.6	24.4	4.8	上昇	↗
非製造業	16.1	21.7	5.6	上昇	↗
(3) 取引条件	前月	当月	増減	傾向	
全体	▲ 13.2	▲ 12.9	0.3	上昇	↗
製造業	▲ 8.5	▲ 10.2	▲ 1.7	悪化	↘
非製造業	▲ 17.0	▲ 14.9	2.1	上昇	↗
(4) 設備操業度	前月	当月	増減	傾向	
製造業	▲ 7.5	▲ 8.1	▲ 0.6	悪化	↘
(5) 雇用人員	前月	当月	増減	傾向	
全体	▲ 11.0	▲ 9.3	1.7	上昇	↗
製造業	▲ 10.1	▲ 8.6	1.5	上昇	↗
非製造業	▲ 11.8	▲ 9.9	1.9	上昇	↗
(6) 在庫数量	前月	当月	増減	傾向	
全体	▲ 8.8	▲ 6.9	1.9	上昇	↗
製造業	▲ 5.6	▲ 4.7	0.9	上昇	↗
非製造業	▲ 13.6	▲ 10.3	3.3	上昇	↗

Calendar 2022

～～ 国内外の主なトピックス（令和4年5月）～～

5月11日（水）

3月の景気動向指数：内閣府。景気的一致指数は0.2ポイント低い97.0と2ヶ月連続で上昇。基調判断は「改善を示している」に変更した。

5月12日（木）

3月の国際収支速報：財務省。2021年度の経常収支の黒字額は前年度比22.3%減の12兆6,442億円となった。黒字額は4年連続で減少した。

5月12日（木）

4月の景気ウォッチャー調査：内閣府。現状判断指数は50.4と2.6ポイント上昇。基調判断は「持ち直しの動き見られる」に据え置いた。

5月16日（月）

4月の工作機械受注額：日本工作機械工業会。速報値は前年同月比25.0%増の1,549億9,100万円で、18ヶ月連続で前年を上回った。

5月16日（月）

4月の国内企業物価指数：日本銀行。速報値は前年同月比10.0%上昇した。1980年12月以来、約41年ぶりに2ケタの伸びとなった。

5月20日（金）

4月の消費者物価指数：総務省。速報値は前年同月比2.1%上昇の101.4となった。2%を超えるのは、消費増税の影響を除くと約13年半ぶり。

表5. 主要指標の業種別 D I(前年同月比)

(令和4年4月末現在)

	業界の景況	売上高	収益状況	販売価格	取引条件	資金繰り	設備操業度	雇用人員	在庫数量
全 体	-24.7	-3.2	-28.7	22.9	-12.9	-16.5	-8.1	-9.3	-6.9
製 造 業	-24.3	-3.9	-30.4	24.4	-10.2	-15.0	-8.1	-8.6	-4.7
非 製 造 業	-25.0	-2.6	-27.4	21.7	-14.9	-17.6		-9.9	-10.3

(製 造 業)

業 種 名	業界の景況	売上高	収益状況	販売価格	取引条件	資金繰り	設備操業度	雇用人員	在庫数量
食 料 品	-22.6	-4.1	-32.1	29.7	-8.6	-23.6	-4.5	-12.1	-6.0
織 維 工 業	-26.6	-0.9	-35.4	12.4	-23.9	-22.1	-7.1	-15.9	-8.9
木 材 ・ 木 製 品	-8.8	10.6	-6.1	44.7	-4.3	-6.1	-1.8	-12.2	-5.2
紙 ・ 紙 加 工 品	-40.0	4.0	-32.0	12.0	-8.0	-4.0	8.0	-4.0	-28.0
印 刷	-36.5	-15.9	-55.5	4.8	-20.6	-17.4	-17.4	-15.9	-3.2
化 学 ・ ゴ ム	-50.0	-17.8	-32.2	14.3	-14.3	-25.0	-14.3	-7.2	14.3
窯 業 ・ 土 石 製 品	-33.9	-20.3	-33.9	37.5	-7.5	-14.2	-18.1	-9.8	-1.5
鉄 鋼 ・ 金 属	-13.6	6.8	-27.3	33.3	-7.6	-9.8	0.0	-4.6	-9.8
一 般 機 器	-17.6	-1.9	-30.5	17.6	-5.5	-4.6	-6.5	7.4	4.6
電 気 機 器	-32.0	-8.0	-28.0	-16.0	-8.0	-16.0	-20.0	8.0	16.0
輸 送 機 器	-30.2	-16.2	-41.9	-4.7	-11.6	-14.0	-20.9	-4.7	-16.2
その他の製造業	-32.0	-14.0	-26.0	22.0	-10.0	-20.0	-12.0	-18.0	-6.0

(非 製 造 業)

業 種 名	業界の景況	売上高	収益状況	販売価格	取引条件	資金繰り	設備操業度	雇用人員	在庫数量
卸 売 業	-21.7	4.9	-24.6	37.4	-14.3	-10.9		-4.4	-10.3
小 売 業	-32.6	-5.2	-35.2	34.0	-21.8	-24.6		-12.0	-11.4
商 店 街	-28.3	0.6	-25.1	20.1	-18.2	-23.3		-9.5	-8.1
サ ー ビ ス 業	-5.6	13.7	-6.6	12.6	-7.4	-11.6		-5.6	
建 設 業	-30.3	-26.1	-37.0	10.9	-17.6	-12.6		-11.7	
運 輸 業	-44.1	-4.8	-44.9	9.5	-7.9	-26.8		-20.5	
その他の非製造業	-7.1	0.0	-17.9	10.7	-3.5	-14.3		-7.1	

表6. 主要指標の業種別景況調査総括表(前年同月比)

(令和4年4月末現在)

(単位:%)

業種	業界の景況			売上高			収益状況			販売価格			取引条件			資金繰り			設備操業度			雇用人員			在庫数量		
	好転	不変	悪化	増加	不変	減少	好転	不変	悪化	上昇	不変	低下	好転	不変	悪化	好転	不変	悪化	上昇	不変	低下	増加	不変	減少	増加	不変	減少
全体	9.5	56.3	34.2	27.2	42.4	30.4	10.1	51.1	38.8	29.3	64.3	6.4	3.2	80.8	16.1	3.6	76.3	20.1	13.7	64.5	21.8	5.0	80.7	14.3	11.9	69.3	18.8
製造業	10.5	54.8	34.8	26.7	42.7	30.6	10.5	48.6	40.9	29.8	64.8	5.4	3.5	82.8	13.7	4.5	76.1	19.5	13.7	64.5	21.8	5.7	80.0	14.3	12.6	70.1	17.3
非製造業	8.8	57.4	33.8	27.6	42.2	30.2	9.8	53.0	37.2	28.9	64.0	7.2	2.9	79.3	17.8	3.0	76.4	20.6	0.0	0.0	0.0	4.4	81.3	14.3	10.8	68.2	21.1

(製造業)

業種	業界の景況			売上高			収益状況			販売価格			取引条件			資金繰り			設備操業度			雇用人員			在庫数量		
	好転	不変	悪化	増加	不変	減少	好転	不変	悪化	上昇	不変	低下	好転	不変	悪化	好転	不変	悪化	上昇	不変	低下	増加	不変	減少	増加	不変	減少
食料品	13.1	51.3	35.7	28.1	39.7	32.2	10.1	47.7	42.2	33.2	63.3	3.5	3.5	84.4	12.1	3.0	70.4	26.6	15.1	65.3	19.6	3.0	81.9	15.1	14.1	65.8	20.1
繊維工業	11.5	50.4	38.1	23.0	53.1	23.9	10.6	43.4	46.0	21.2	69.9	8.8	3.5	69.0	27.4	2.7	72.6	24.8	15.9	61.1	23.0	2.7	78.8	18.6	10.6	69.9	19.5
木材・木製品	15.8	59.6	24.6	32.5	45.6	21.9	19.3	55.3	25.4	49.1	46.5	4.4	5.3	85.1	9.6	7.9	78.1	14.0	11.4	75.4	13.2	1.8	84.2	14.0	21.1	52.6	26.3
紙・紙加工品	0.0	60.0	40.0	36.0	32.0	32.0	12.0	44.0	44.0	20.0	72.0	8.0	0.0	92.0	8.0	4.0	88.0	8.0	32.0	44.0	24.0	8.0	80.0	12.0	12.0	48.0	40.0
印刷	7.9	47.6	44.4	19.0	46.0	34.9	1.6	41.3	57.1	12.7	79.4	7.9	1.6	76.2	22.2	1.6	79.4	19.0	14.3	54.0	31.7	1.6	81.0	17.5	7.9	81.0	11.1
化学・ゴム	3.6	42.9	53.6	17.9	46.4	35.7	7.1	53.6	39.3	14.3	85.7	0.0	0.0	85.7	14.3	0.0	75.0	25.0	14.3	57.1	28.6	10.7	71.4	17.9	28.6	57.1	14.3
窯業・土石製品	7.5	51.1	41.4	24.1	31.6	44.4	10.5	45.1	44.4	39.8	57.9	2.3	5.3	82.0	12.8	3.8	78.2	18.0	9.0	63.9	27.1	4.5	81.2	14.3	10.5	77.4	12.0
鉄鋼・金属	14.4	57.6	28.0	31.8	43.2	25.0	12.9	47.0	40.2	37.1	59.1	3.8	5.3	81.8	12.9	7.6	75.0	17.4	18.9	62.1	18.9	8.3	78.8	12.9	7.6	75.0	17.4
一般機器	11.1	60.2	28.7	25.9	46.3	27.8	9.3	50.9	39.8	22.2	73.1	4.6	1.9	90.7	7.4	6.5	82.4	11.1	10.2	73.1	16.7	13.9	79.6	6.5	11.1	82.4	6.5
電気機器	0.0	68.0	32.0	32.0	28.0	40.0	8.0	56.0	36.0	4.0	76.0	20.0	0.0	92.0	8.0	4.0	76.0	20.0	16.0	48.0	36.0	16.0	76.0	8.0	28.0	60.0	12.0
輸送機器	7.0	55.8	37.2	23.3	37.2	39.5	2.3	53.5	44.2	11.6	72.1	16.3	4.7	79.1	16.3	2.3	81.4	16.3	9.3	60.5	30.2	11.6	72.1	16.3	4.7	74.4	20.9
その他の製造業	2.0	64.0	34.0	14.0	58.0	28.0	8.0	58.0	34.0	26.0	70.0	4.0	0.0	90.0	10.0	4.0	72.0	24.0	8.0	72.0	20.0	2.0	78.0	20.0	10.0	74.0	16.0

(非製造業)

業種	業界の景況			売上高			収益状況			販売価格			取引条件			資金繰り			設備操業度			雇用人員			在庫数量		
	好転	不変	悪化	増加	不変	減少	好転	不変	悪化	上昇	不変	低下	好転	不変	悪化	好転	不変	悪化	上昇	不変	低下	増加	不変	減少	増加	不変	減少
卸売業	11.3	55.7	33.0	33.5	37.9	28.6	12.8	49.8	37.4	43.8	49.8	6.4	4.4	76.8	18.7	3.9	81.3	14.8				5.9	83.7	10.3	13.3	63.1	23.6
小売業	6.1	55.2	38.7	28.8	37.1	34.0	7.7	49.4	42.9	42.0	50.0	8.0	1.5	75.2	23.3	1.8	71.8	26.4				1.8	84.4	13.8	9.5	69.6	20.9
商店街	10.7	50.3	39.0	26.4	47.8	25.8	10.1	54.7	35.2	30.8	58.5	10.7	1.9	78.0	20.1	5.0	66.7	28.3				3.1	84.3	12.6	10.1	71.7	18.2
サービス業	15.5	63.4	21.1	34.5	44.7	20.8	17.3	58.8	23.9	16.5	79.6	3.9	4.6	83.5	12.0	3.9	80.6	15.5				8.1	78.2	13.7			
建設業	2.9	63.9	33.2	13.4	47.1	39.5	2.5	58.0	39.5	21.4	68.1	10.5	1.7	79.0	19.3	1.3	84.9	13.9				3.8	80.7	15.5			
運輸業	6.3	43.3	50.4	29.1	37.0	33.9	7.9	39.4	52.8	13.4	82.7	3.9	3.9	84.3	11.8	3.1	66.9	29.9				3.1	73.2	23.6			
その他の非製造業	3.6	85.7	10.7	21.4	57.1	21.4	7.1	67.9	25.0	14.3	82.1	3.6	3.6	89.3	7.1	3.6	78.6	17.9				3.6	85.7	10.7			

表7. 全国及び各地域別の【業界の景況・売上高・収益状況】(前年同月比)

(令和4年4月末現在)

〔全国〕

項目	業界の景況				売上高				収益状況			
	業種	好転	不変	悪化	DI	増加	不変	減少	DI	好転	不変	悪化
全体	9.5	56.3	34.2	-24.7	27.2	42.4	30.4	-3.2	10.1	51.1	38.8	-28.7
製造業	10.5	54.8	34.8	-24.3	26.7	42.7	30.6	-3.9	10.5	48.6	40.9	-30.4
非製造業	8.8	57.4	33.8	-25.0	27.6	42.2	30.2	-2.6	9.8	53.0	37.2	-27.4

〔近畿地方〕

滋賀県, 京都府, 奈良県, 大阪府, 兵庫県, 和歌山県

項目	業界の景況				売上高				収益状況			
	業種	好転	不変	悪化	DI	増加	不変	減少	DI	好転	不変	悪化
全体	8.8	56.8	34.4	-25.6	27.6	44.4	28.0	-0.4	10.4	51.6	38.0	-27.6
製造業	7.6	56.3	36.1	-28.5	28.6	42.0	29.4	-0.8	8.4	54.6	37.0	-28.6
非製造業	9.9	57.3	32.8	-22.9	26.7	46.6	26.7	0.0	12.2	48.9	38.9	-26.7

〔北海道・東北地方〕

北海道, 青森県, 岩手県, 宮城県, 秋田県, 山形県, 福島県

項目	業界の景況				売上高				収益状況			
	業種	好転	不変	悪化	DI	増加	不変	減少	DI	好転	不変	悪化
全体	10.8	58.7	30.4	-19.6	28.9	41.0	30.1	-1.2	10.5	52.1	37.3	-26.8
製造業	16.0	53.8	30.3	-14.3	30.3	40.3	29.4	0.9	16.8	49.6	33.6	-16.8
非製造業	8.0	61.5	30.5	-22.5	28.2	41.3	30.5	-2.3	7.0	53.5	39.4	-32.4

〔中国地方〕

鳥取県, 島根県, 岡山県, 広島県, 山口県

項目	業界の景況				売上高				収益状況			
	業種	好転	不変	悪化	DI	増加	不変	減少	DI	好転	不変	悪化
全体	7.8	57.4	34.8	-27.0	29.9	35.7	34.4	-4.5	12.7	50.0	37.3	-24.6
製造業	8.8	55.3	36.0	-27.2	28.1	41.2	30.7	-2.6	8.8	50.0	41.2	-32.4
非製造業	6.9	59.2	33.8	-26.9	31.5	30.8	37.7	-6.2	16.2	50.0	33.8	-17.6

〔関東・甲信越地方〕

茨城県, 栃木県, 群馬県, 埼玉県, 千葉県, 東京都, 神奈川県, 新潟県, 長野県, 山梨県

項目	業界の景況				売上高				収益状況			
	業種	好転	不変	悪化	DI	増加	不変	減少	DI	好転	不変	悪化
全体	8.4	57.7	33.9	-25.5	26.6	42.3	31.1	-4.5	9.0	52.3	38.7	-29.7
製造業	7.6	54.9	37.5	-29.9	25.4	42.8	31.8	-6.4	7.6	47.7	44.7	-37.1
非製造業	9.0	59.7	31.3	-22.3	27.5	42.0	30.5	-3.0	10.1	55.6	34.3	-24.2

〔四国地方〕

徳島県, 香川県, 愛媛県, 高知県

項目	業界の景況				売上高				収益状況			
	業種	好転	不変	悪化	DI	増加	不変	減少	DI	好転	不変	悪化
全体	10.2	50.3	39.5	-29.3	21.5	48.6	29.9	-8.4	7.3	50.8	41.8	-34.5
製造業	10.0	52.5	37.5	-27.5	18.8	53.8	27.5	-8.7	6.3	60.0	33.8	-27.5
非製造業	10.3	48.5	41.2	-30.9	23.7	44.3	32.0	-8.3	8.2	43.3	48.5	-40.3

〔東海・北陸地方〕

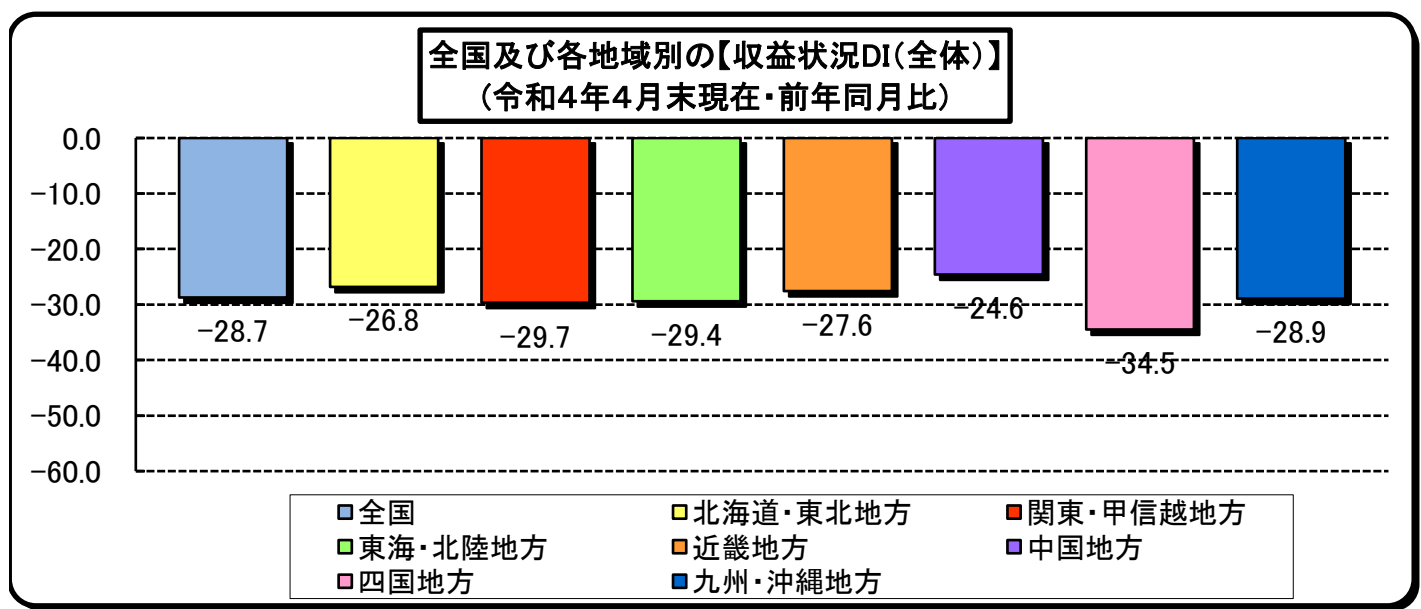
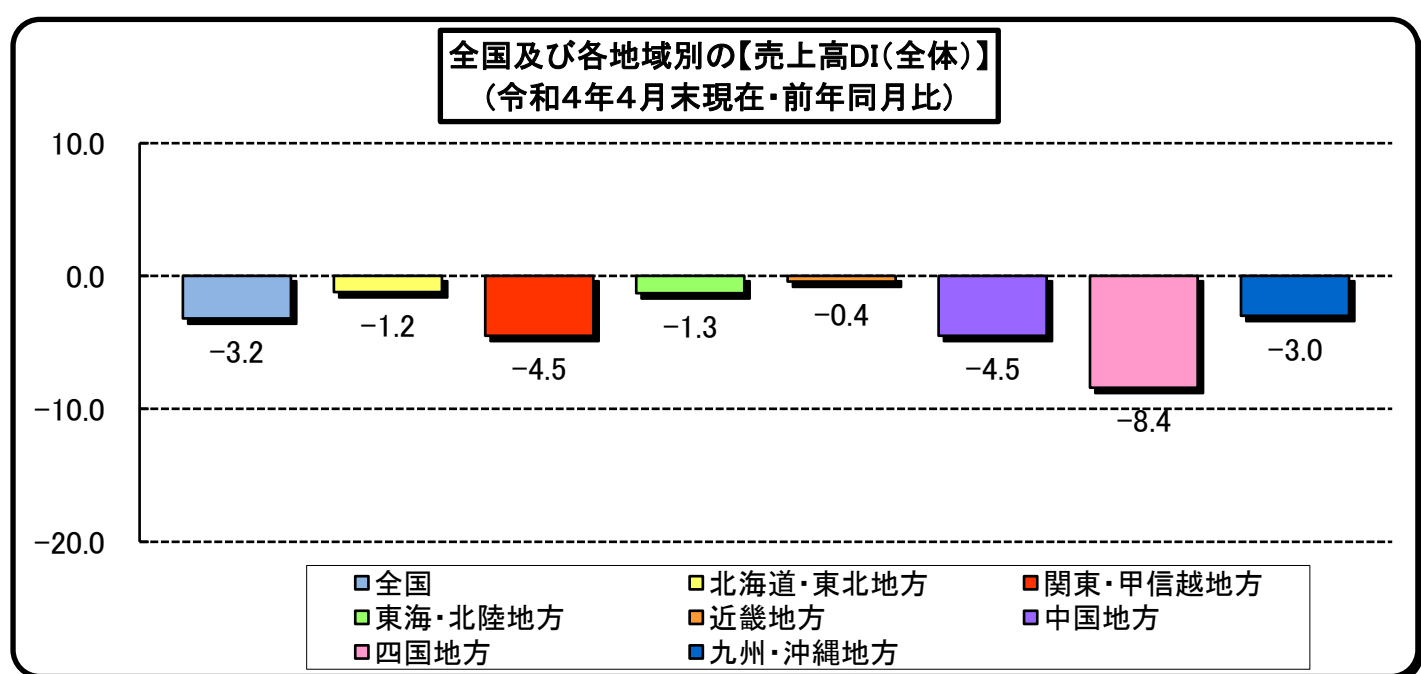
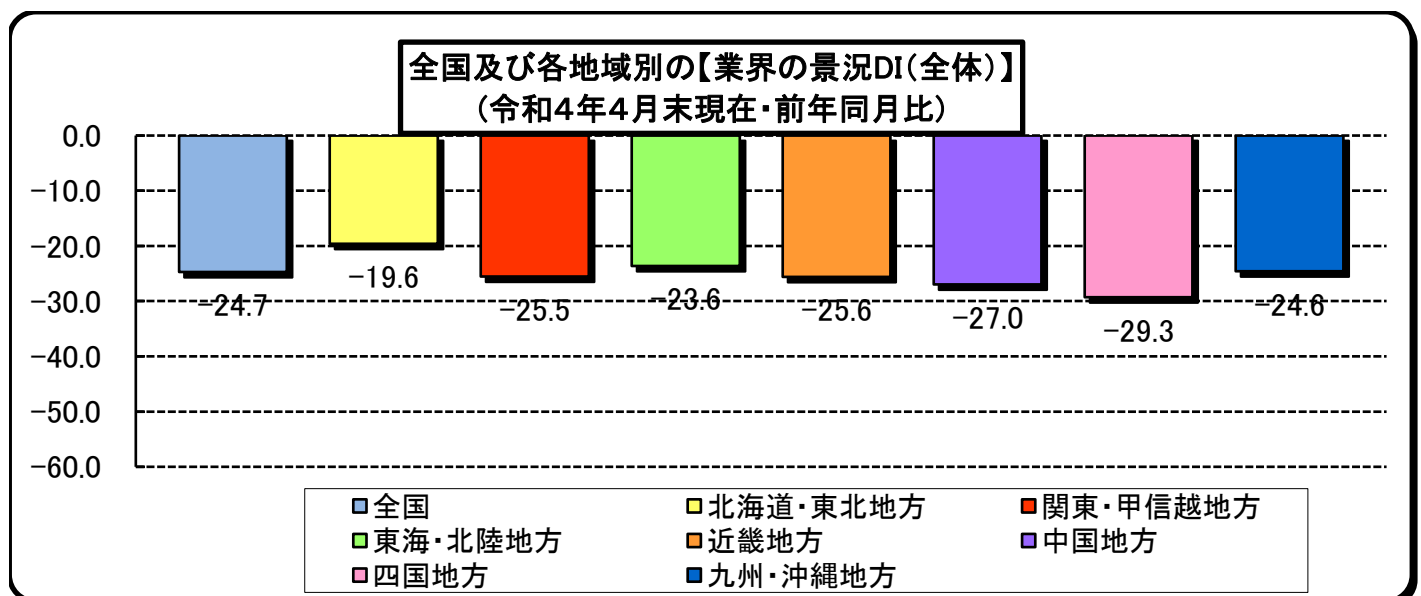
静岡県, 愛知県, 岐阜県, 三重県, 富山県, 石川県, 福井県

項目	業界の景況				売上高				収益状況			
	業種	好転	不変	悪化	DI	増加	不変	減少	DI	好転	不変	悪化
全体	9.9	56.6	33.5	-23.6	26.9	44.9	28.2	-1.3	10.2	50.3	39.6	-29.4
製造業	11.9	56.7	31.4	-19.5	27.8	43.8	28.4	-0.6	14.9	42.3	42.8	-27.9
非製造業	8.0	56.5	35.5	-27.5	26.0	46.0	28.0	-2.0	5.5	58.0	36.5	-31.0

〔九州・沖縄地方〕

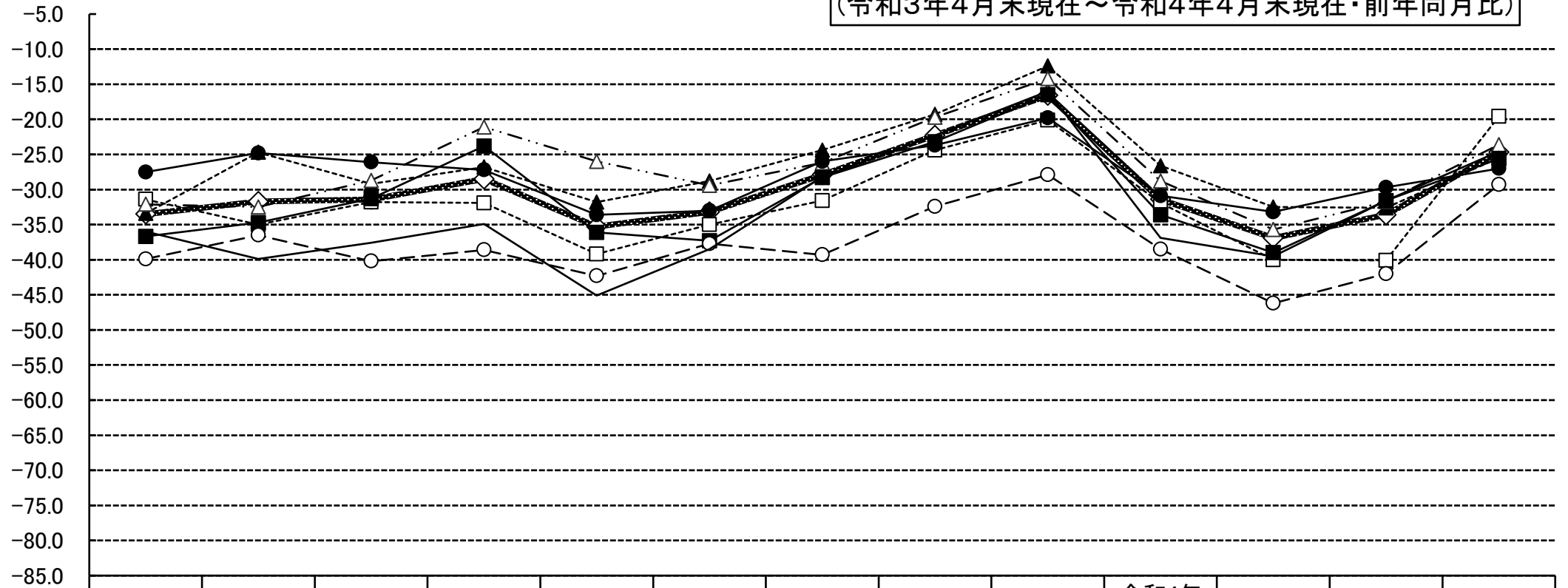
福岡県, 佐賀県, 長崎県, 熊本県, 大分県, 宮崎県, 鹿児島県, 沖縄県

項目	業界の景況				売上高				収益状況			
	業種	好転	不変	悪化	DI	増加	不変	減少	DI	好転	不変	悪化
全体	11.1	53.2	35.7	-24.6	27.8	41.4	30.8	-3.0	10.8	49.5	39.7	-28.9
製造業	13.3	52.4	34.3	-21.0	26.6	38.5	35.0	-8.4	9.8	45.5	44.8	-35.0
非製造業	9.7	53.7	36.6	-26.9	28.6	43.2	28.2	0.4	11.5	52.0	36.6	-25.1



- [北海道・東北地方] 北海道, 青森県, 岩手県, 宮城県, 秋田県, 山形県, 福島県
- [関東・甲信越地方] 茨城県, 栃木県, 群馬県, 埼玉県, 千葉県, 東京都, 神奈川県, 新潟県, 長野県, 山梨県
- [東海・北陸地方] 静岡県, 愛知県, 岐阜県, 三重県, 富山県, 石川県, 福井県
- [近畿地方] 滋賀県, 京都府, 奈良県, 大阪府, 兵庫県, 和歌山県
- [中国地方] 鳥取県, 島根県, 岡山県, 広島県, 山口県
- [四国地方] 徳島県, 香川県, 愛媛県, 高知県
- [九州・沖縄地方] 福岡県, 佐賀県, 長崎県, 熊本県, 大分県, 宮崎県, 鹿児島県, 沖縄県

全国及び各地域別の【業界の景況DI(全体)の推移】
(令和3年4月末現在～令和4年4月末現在・前年同月比)



	4月末	5月末	6月末	7月末	8月末	9月末	10月末	11月末	12月末	令和4年 1月末	2月末	3月末	4月末
◆系列1	-33.5	-31.7	-31.4	-28.5	-35.3	-33.2	-27.9	-22.3	-16.6	-31.4	-36.9	-33.6	-24.7
□系列2	-31.4	-35.0	-31.8	-31.9	-39.2	-35.0	-31.6	-24.4	-20.1	-31.9	-40.0	-40.1	-19.6
▲系列3	-33.4	-24.7	-29.2	-26.8	-31.8	-28.8	-24.4	-19.3	-12.4	-26.6	-32.5	-32.6	-25.5
△系列4	-32.1	-32.5	-28.7	-21.1	-26.0	-29.4	-26.2	-19.7	-14.2	-28.8	-35.7	-31.7	-23.6
■系列5	-36.7	-34.7	-31.3	-23.8	-36.1	-37.3	-28.3	-23.2	-16.5	-33.6	-39.0	-31.6	-25.6
●系列6	-27.5	-24.8	-26.1	-27.2	-33.6	-33.0	-26.0	-23.7	-19.8	-30.9	-33.2	-29.7	-27.0
○系列7	-39.9	-36.5	-40.2	-38.6	-42.3	-37.7	-39.3	-32.4	-27.9	-38.5	-46.2	-42.0	-29.3
—系列8	-36.0	-39.9	-37.6	-34.9	-45.1	-38.5	-28.2	-22.3	-16.0	-36.9	-39.5	-31.6	-24.6

- [北海道・東北地方(系列2)] 北海道, 青森県, 岩手県, 宮城県, 秋田県, 山形県, 福島県
- [関東・甲信越地方(系列3)] 茨城県, 栃木県, 群馬県, 埼玉県, 千葉県, 東京都, 神奈川県, 新潟県, 長野県, 山梨県
- [東海・北陸地方(系列4)] 静岡県, 愛知県, 岐阜県, 三重県, 富山県, 石川県, 福井県
- [近畿地方(系列5)] 滋賀県, 京都府, 奈良県, 大阪府, 兵庫県, 和歌山県
- [中国地方(系列6)] 鳥取県, 島根県, 岡山県, 広島県, 山口県
- [四国地方(系列7)] 徳島県, 香川県, 愛媛県, 高知県
- [九州・沖縄地方(系列8)] 福岡県, 佐賀県, 長崎県, 熊本県, 大分県, 宮崎県, 鹿児島県, 沖縄県

※系列1は全国の数値です。