

# 5月の中小企業月次景況調査

〔令和4年5月末現在〕

全国中小企業団体中央会  
National Federation of Small Business Associations

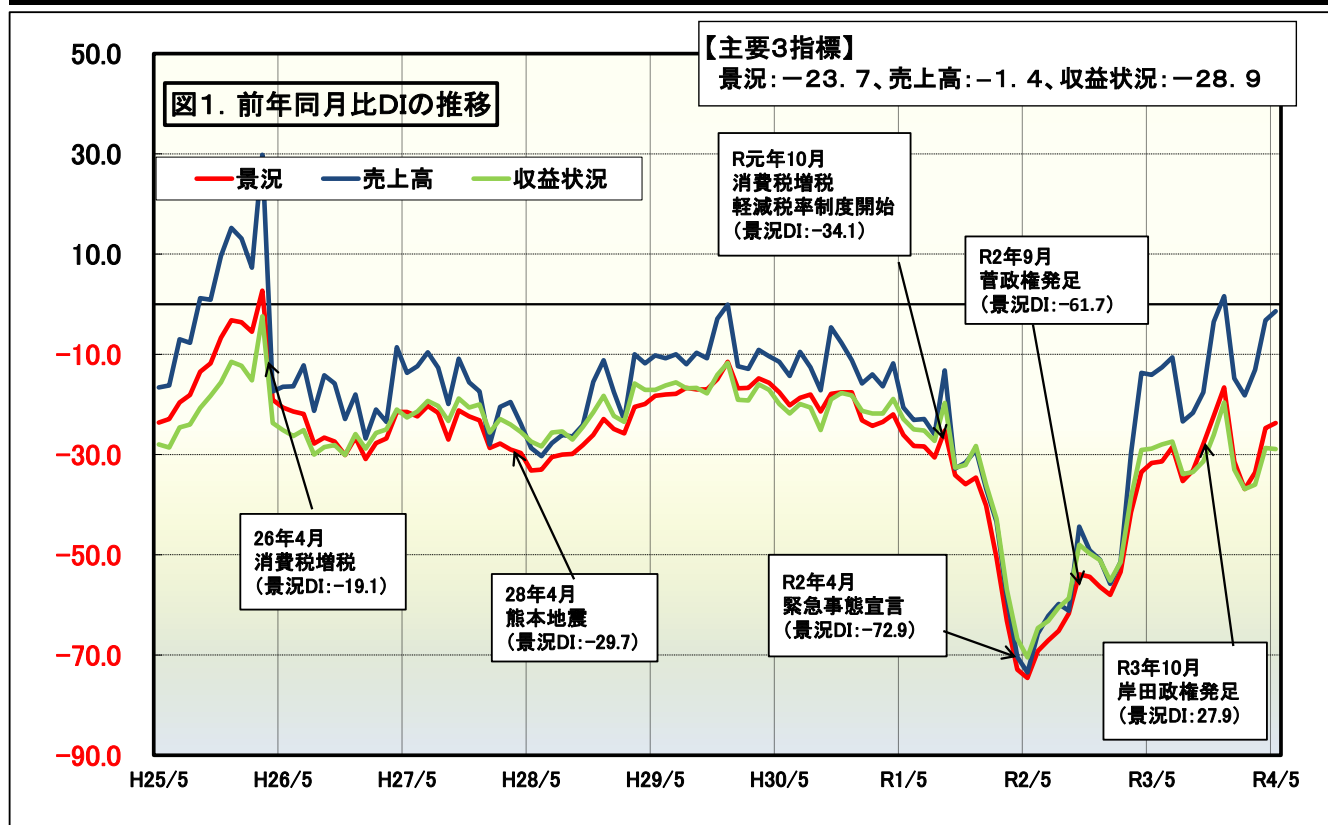
令和4年6月27日発表

◎5月のD Iは改善基調にあるも先行き不安感拭えず。

○3年ぶりに行動制限のないゴールデンウィークを迎え、外食・宿泊関連のサービス業や卸売業、食料品等の製造業を中心に、景況感は前月に比較しやや改善した。

○一方、引き続き原油・原材料の高騰や部品の調達難に加え、電力料金等の高騰、円安による輸入物価の上昇の影響に加え、コロナウイルス収束の先行き不透明感も残っている。

○相次ぐ原材料価格の高騰に対し、製造業を中心に価格転嫁の交渉が十分に進まないことも重しになり、先行きの景況に対し懸念を示す声が引き続き多く寄せられた。



※DIとは、Diffusion Index (ディフュージョン・インデックス) の略で、好転 (増加・上昇) したとする割合から、悪化 (減少・低下) したとする割合を差し引いた値です。

本調査は、都道府県中央会に設置されている情報連絡員〔中小企業の組合 (協同組合、商工組合等) の役職員約2,600名に委嘱〕による調査結果です。  
調査の対象は、情報連絡員が所属する組合の組合員の全体的な景況 (前年同月比) です。

(本発表資料のお問い合わせ先)  
全国中小企業団体中央会  
担当：政策推進部  
TEL 03-3523-4902  
<https://www.chuokai.or.jp>

## 5月の調査結果のD I 概況

### 【指標D Iの動向とポイント】

1. 5月のD Iは、多くの指標で前月比プラスとなった。主要3指標は、景況が1.0ポイント改善、売上高が1.8ポイント改善、収益状況が0.2ポイント低下した。
2. 主要3指標以外では、販売価格のD Iが3.2ポイント改善した。
3. 3年ぶりに行動制限のないゴールデンウィークを迎えたことで、各地の商店街や卸売業、サービス業を中心に景況感が改善した。

### 全指標の前年同月比D Iの推移（直近1年間）

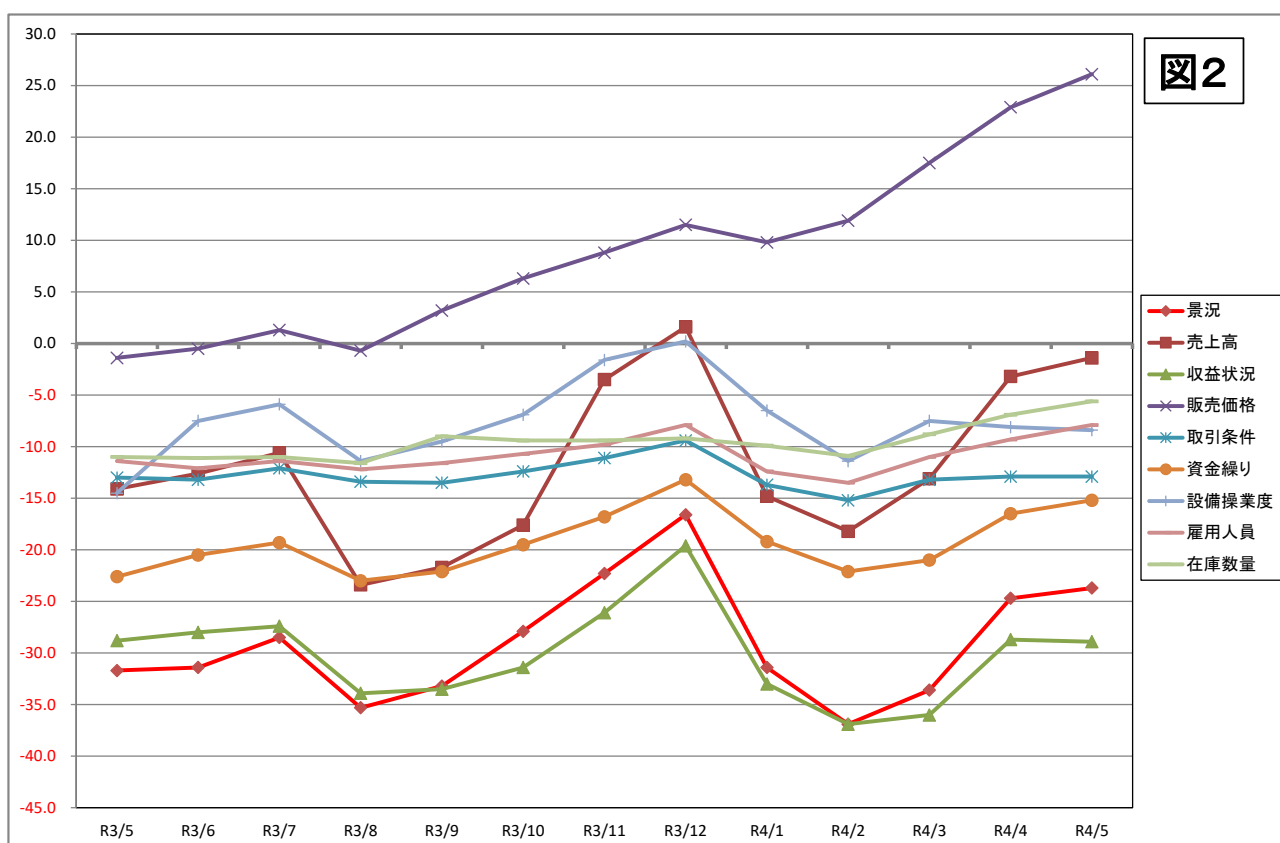


表1	R3												前月比	
	5月	6月	7月	8月	9月	10月	11月	12月	R4					
景況	-31.7	-31.4	-28.5	-35.3	-33.2	-27.9	-22.3	-16.6	-31.4	-36.9	-33.6	-24.7	-23.7	1.0
売上高	-14.1	-12.6	-10.6	-23.4	-21.7	-17.6	-3.5	1.6	-14.8	-18.2	-13.1	-3.2	-1.4	1.8
収益状況	-28.8	-28.0	-27.4	-33.9	-33.5	-31.4	-26.1	-19.6	-33.0	-36.9	-36.0	-28.7	-28.9	-0.2
販売価格	-1.4	-0.5	1.3	-0.7	3.2	6.3	8.8	11.5	9.8	11.9	17.5	22.9	26.1	3.2
取引条件	-13.0	-13.2	-12.1	-13.4	-13.5	-12.4	-11.1	-9.4	-13.7	-15.2	-13.2	-12.9	-12.9	0.0
資金繰り	-22.6	-20.5	-19.3	-23.0	-22.1	-19.5	-16.8	-13.2	-19.2	-22.1	-21.0	-16.5	-15.2	1.3
設備操業度	-14.5	-7.5	-5.9	-11.4	-9.5	-6.9	-1.6	0.2	-6.5	-11.4	-7.5	-8.1	-8.4	-0.3
雇用人員	-11.4	-12.1	-11.4	-12.2	-11.6	-10.7	-9.8	-7.9	-12.4	-13.5	-11.0	-9.3	-7.9	1.4
在庫数量	-11.0	-11.1	-11.0	-11.6	-9.0	-9.4	-9.4	-9.2	-9.9	-10.9	-8.8	-6.9	-5.6	1.3

## 【情報連絡員報告から総括する景況調査のPOINT】

1. 価格転嫁に向けた交渉は各業界で行われている一方、原材料価格等の高騰に対し、交渉のタイミングが難しいというコメントが散見された。
2. 建設業や製造業における外国人労働者等の人手不足、コロナ禍や後継者不在による廃業等に関する報告も引き続き数多く報告されている。
3. コロナ禍を契機としたニューノーマルに向けた取組みやインボイス制度に関する事業者の声も寄せられている。

### 《主な報告内容》

#### ◇販売価格への転嫁に関する事業者の声

- ・徐々に価格転嫁は進んでいるものの、流通については、この秋になるところもある。しかし、6月20日には再度の値上げが大幅にあり、次の値上げも視野に入れての営業活動や値上げ実行が課題である。(宮城県/製麺業)
- ・3割程度の値上げ交渉を続けている。労務費、エネルギーコストの上昇分を認めてくれる取引先は極僅かしかない。(東京都/印刷業)
- ・国の下請け法によるメーカーへの指導もあり、原材料上昇分の値上げは、以前よりかなりスムーズになってきている。(福岡県/鉄素形材製造業)

#### ◇長引くコロナ禍による経営への影響等

- ・外国人技能実習生の受入再開に伴い、特定活動の期間更新を認めない制度方針となった。そのため、帰国する技能実習生が一時的に増えることから、工場の生産力が低下が懸念される。(秋田県/繊維業)
- ・仕事量は多いものの建材の高騰分を価格転嫁できず、請負価格が上がらないため厳しい経営状況が続いている。また、職人の不足・高齢化が進み、事業承継の問題から廃業を決めた組合員がいる。(山梨県/工事業)

#### ◇コロナ禍を契機としたニューノーマル・業態変換（事業再構築）等の取組み

- ・軽運送業者の組合員の中にはフードデリバリーにシフトしている人がいる。フリーの軽運送業者の割合が高いのが現状であるが、今後の見方として特に縛りのないフリーに組合を脱退しハコベル、ピックゴーなどのシェアリング・プラットフォームを主にする事業形態が増えることを危惧している。(北海道/運送業)
- ・専門店の「利便性」である肌に合う化粧品の選択、ライフスタイルに合わせての提案等、Withコロナの店舗作りをしている。化粧品専門店で購入している消費者にとっての利便性は何かをしっかり把握することが重要であり、コロナ後はいろいろな要素を考慮しないといけないと感じている。(山口県/化粧品小売業)

#### ◇インボイス対応に関する事業者の声

- ・インボイス制度や改正電子帳簿保存法等対応の初動が遅れている。しかし、帳簿の保存について、土木業界では公共工事を請け負うため、データで保管することは習慣付いているので大きな心配はしていない。(福井県/建設業)
- ・当組合でも、インボイス制度の登録を済ませた。組合員は、登録済み、今後登録予定等、様々である。建設業において懸念される問題として、下請事業者が免税事業者である場合、元請事業者が消費税を控除できなくなる為、「適格請求書等発行事業者になることを選択させ、さもなければ取引をしない」といった対応をとる事業者も危惧される。特に一人親方などは大きな転換期といえる。(香川県/建設業)

※ 後述の「Pick up!」ならびに「情報連絡員からの報告（要旨）」等も参照。

# 1. 景況

	前月	当月	増減	傾向	
全体	▲ 24.7	▲ 23.7	1.0	上昇	↗
製造業	▲ 24.3	▲ 26.4	▲ 2.1	悪化	↘
非製造業	▲ 25.0	▲ 21.6	3.4	上昇	↗
DIが大きく上昇した業種	10ポイント超	化学・ゴム			
	5～10ポイント	電気機器・卸売業・商店街・サービス業			
DIが大きく悪化した業種	10ポイント超	なし			
	5～10ポイント	木材・木製品、紙・紙加工品・鉄鋼・金属			

表2. 業種別【景況】DIの推移（前年同月比）

業種名	3/5	3/6	3/7	3/8	3/9	3/10	3/11	3/12	4/1	4/2	4/3	4/4	4/5	前月比
全体	-31.7	-31.4	-28.5	-35.3	-33.2	-27.9	-22.3	-16.6	-31.4	-36.9	-33.6	-24.7	-23.7	1.0
製造業	-27.9	-23.8	-20.8	-28.1	-26.3	-22.6	-17.8	-13.6	-23.3	-29.8	-30.0	-24.3	-26.4	-2.1
食料品	-41.0	-40.6	-42.2	-56.9	-47.7	-36.5	-27.8	-17.8	-39.9	-49.0	-44.8	-22.6	-19.7	2.9
繊維工業	-63.0	-55.7	-51.4	-53.0	-49.6	-46.6	-41.2	-30.4	-36.7	-44.0	-35.8	-26.6	-30.1	-3.5
木材・木製品	-15.0	-17.4	-9.0	-7.2	-1.8	4.4	-1.7	3.6	-8.7	-5.2	-8.8	-8.8	-18.7	-9.9
紙・紙加工品	-37.5	-27.3	-43.5	-40.0	-32.0	-21.8	-32.0	-33.3	-36.0	-48.0	-37.5	-40.0	-48.0	-8.0
印刷	-54.9	-46.7	-42.6	-53.2	-54.9	-48.4	-36.1	-28.3	-45.0	-40.3	-45.1	-36.5	-40.4	-3.9
化学・ゴム	-16.7	-13.3	7.4	-21.4	-35.8	-32.2	-32.2	-29.0	-21.5	-39.3	-50.0	-50.0	-39.3	10.7
窯業・土石製品	-37.5	-33.6	-35.1	-40.6	-31.8	-35.6	-27.0	-30.2	-32.3	-39.9	-35.9	-33.9	-34.8	-0.9
鉄鋼・金属	1.5	5.1	11.1	9.6	-0.8	1.5	8.1	14.5	2.2	-7.5	-18.5	-13.6	-19.6	-6.0
一般機器	0.9	11.2	17.5	14.7	9.2	5.4	7.4	1.0	1.8	-8.4	-11.0	-17.6	-18.5	-0.9
電気機器	11.5	7.7	12.0	-11.6	-3.8	-19.3	-15.4	-3.3	-19.3	-23.1	-8.0	-32.0	-27.0	5.0
輸送機器	-15.9	-16.3	-15.0	-30.2	-42.8	-34.9	-28.5	-21.1	-25.0	-28.9	-28.9	-30.2	-34.1	-3.9
その他の製造業	-41.1	-29.4	-27.5	-35.3	-27.5	-17.6	-16.0	-24.0	-27.5	-31.4	-42.0	-32.0	-32.0	0.0
非製造業	-34.5	-37.1	-34.2	-40.8	-38.5	-32.0	-25.8	-18.7	-37.5	-42.3	-36.4	-25.0	-21.6	3.4
卸売業	-32.3	-36.9	-35.3	-42.2	-30.7	-27.3	-24.6	-15.3	-30.7	-30.5	-29.3	-21.7	-16.7	5.0
小売業	-35.3	-42.5	-35.4	-46.5	-49.0	-42.5	-35.1	-32.3	-48.8	-55.7	-45.0	-32.6	-30.3	2.3
商店街	-55.5	-53.6	-56.6	-69.8	-68.7	-42.6	-25.1	-18.9	-53.2	-67.1	-46.0	-28.3	-22.8	5.5
サービス業	-29.5	-32.8	-30.3	-41.3	-37.3	-28.9	-20.6	-1.8	-28.3	-33.0	-28.9	-5.6	1.4	7.0
建設業	-29.5	-26.4	-21.7	-17.1	-15.0	-13.3	-17.7	-17.9	-29.0	-26.1	-28.7	-30.3	-31.2	-0.9
運輸業	-34.8	-37.4	-39.1	-37.4	-37.7	-43.1	-37.5	-29.4	-42.6	-54.3	-50.8	-44.1	-40.4	3.7
その他の非製造業	-18.5	-14.3	-10.3	-17.8	-14.3	-17.3	3.4	-7.2	-10.7	-10.3	-10.4	-7.1	-10.8	-3.7

## Pick up!

「化学・ゴム」：成形品や量産品は引き続き順調であり、景況DIは▲39.3と前月比10.7ポイント改善。

「木材・木製品」：原木の不足、燃料代の高止まり等により、景況DIは▲18.7と前月比9.9ポイント低下。

## 2. 売上高

	前月	当月	増減	傾向	
全体	▲ 3.2	▲ 1.4	1.8	上昇 ↗	
製造業	▲ 3.9	▲ 5.6	▲ 1.7	悪化 ↘	
非製造業	▲ 2.6	1.8	4.4	上昇 ↗	
DIが大きく上昇した業種	10ポイント超	食料品、紙・紙加工品、卸売業、商店街			
	5～10ポイント	印刷、運輸業、その他の非製造業			
DIが大きく悪化した業種	10ポイント超	木材・木製品、鉄鋼・金属、輸送機器			
	5～10ポイント	化学・ゴム			

表3. 業種別【売上高】DIの推移（前年同月比）

業種名	3/5	3/6	3/7	3/8	3/9	3/10	3/11	3/12	4/1	4/2	4/3	4/4	4/5	前月比
全体	-14.1	-12.6	-10.6	-23.4	-21.7	-17.6	-3.5	1.6	-14.8	-18.2	-13.1	-3.2	-1.4	1.8
製造業	-12.3	-4.1	-2.6	-12.9	-10.9	-10.8	0.1	3.7	-7.7	-7.8	-5.9	-3.9	-5.6	-1.7
食料品	-17.5	-21.3	-25.5	-51.0	-43.1	-32.5	-8.4	4.1	-29.3	-33.0	-15.4	-4.1	9.6	13.7
繊維工業	-46.5	-39.0	-31.9	-30.8	-34.0	-33.6	-20.2	-11.6	-23.9	-22.4	-9.8	-0.9	0.0	0.9
木材・木製品	4.4	19.1	23.2	21.5	27.0	31.0	26.3	22.7	15.7	23.3	21.9	10.6	-9.0	-19.6
紙・紙加工品	-25.0	-9.1	-4.4	-8.0	8.0	-13.1	8.0	-8.3	-12.0	0.0	8.3	4.0	16.0	12.0
印刷	-40.3	-19.3	-16.4	-33.8	-19.3	-14.5	-4.9	-1.7	-21.7	-19.4	-29.1	-15.9	-8.0	7.9
化学・ゴム	-3.4	-10.0	18.5	-7.1	-17.8	-32.2	-10.7	-6.4	7.1	-3.6	-25.0	-17.8	-25.0	-7.2
窯業・土石製品	-18.7	-14.1	-18.0	-39.9	-23.5	-34.1	-17.3	-20.9	-15.0	-17.3	-25.9	-20.3	-23.7	-3.4
鉄鋼・金属	4.4	16.7	22.7	25.2	14.8	11.2	23.7	28.3	24.8	22.7	15.6	6.8	-5.2	-12.0
一般機器	14.0	31.8	30.3	25.7	25.0	25.4	17.6	20.2	13.6	6.5	9.2	-1.9	-5.6	-3.7
電気機器	19.2	19.3	40.0	19.3	7.7	-15.4	-7.7	13.3	-23.1	-11.6	0.0	-8.0	-7.7	0.3
輸送機器	-6.8	-2.3	2.5	0.0	-26.2	-30.2	-26.2	-21.0	-27.3	-26.7	-35.6	-16.2	-36.4	-20.2
その他の製造業	-35.3	-25.5	-27.4	-19.7	-31.4	-15.7	-8.0	-22.0	-21.6	-13.7	-18.0	-14.0	-16.0	-2.0
非製造業	-15.6	-19.0	-16.5	-31.4	-29.7	-22.8	-6.3	0.2	-20.2	-25.9	-18.5	-2.6	1.8	4.4
卸売業	-14.9	-15.2	-14.4	-30.6	-12.7	-18.5	8.8	13.3	-10.9	-15.8	-5.4	4.9	15.8	10.9
小売業	-18.6	-28.5	-20.2	-41.9	-39.6	-31.9	-13.9	-15.1	-30.5	-34.0	-25.4	-5.2	-5.8	-0.6
商店街	-38.4	-34.7	-42.2	-62.9	-62.5	-32.1	-8.0	9.5	-40.9	-51.0	-25.0	0.6	12.4	11.8
サービス業	1.4	-11.3	-11.0	-24.2	-31.0	-26.8	-14.1	7.7	-6.0	-17.1	-12.5	13.7	14.9	1.2
建設業	-26.2	-19.0	-14.9	-15.9	-16.3	-11.7	-7.2	-11.6	-25.2	-21.1	-28.3	-26.1	-23.7	2.4
運輸業	5.3	-2.3	2.3	-18.3	-17.7	-11.5	7.9	12.4	-7.7	-21.7	-8.6	-4.8	3.9	8.7
その他の非製造業	-29.6	0.0	0.0	-7.2	-7.2	0.0	0.0	-3.5	-10.7	-17.3	-17.3	0.0	7.1	7.1

### Pick up!

「食料品」：食品の値上げラッシュによる単価上昇等により、売上高DIは9.6と前月比13.7ポイント改善。

「輸送機器」：半導体不足等による自動車の減産等により、売上高DIは▲36.4と前月比20.2ポイント低下。

### 3. 収益状況

	前月	当月	増減	傾向		
全体	▲ 28.7	▲ 28.9	▲ 0.2	悪化	↘	
製造業	▲ 30.4	▲ 33.6	▲ 3.2	悪化	↘	
非製造業	▲ 27.4	▲ 25.4	2.0	上昇	↗	
DIが大きく上昇した業種	10ポイント超	なし				
	5～10ポイント	印刷、卸売業、運輸業、その他の非製造業				
DIが大きく悪化した業種	10ポイント超	化学・ゴム、電気機器				
	5～10ポイント	木材・木製品、紙・紙加工品、鉄鋼・金属				

表4. 業種別【収益状況】DIの推移（前年同月比）

業種名	3/5	3/6	3/7	3/8	3/9	3/10	3/11	3/12	4/1	4/2	4/3	4/4	4/5	前月比
全体	-28.8	-28.0	-27.4	-33.9	-33.5	-31.4	-26.1	-19.6	-33.0	-36.9	-36.0	-28.7	-28.9	-0.2
製造業	-27.2	-22.7	-21.7	-26.9	-27.2	-26.9	-23.2	-18.5	-29.0	-30.1	-34.8	-30.4	-33.6	-3.2
食料品	-33.0	-32.3	-44.3	-54.4	-47.7	-43.9	-34.3	-22.3	-42.9	-51.5	-43.2	-32.1	-34.3	-2.2
繊維工業	-58.6	-53.1	-49.6	-52.1	-51.4	-52.6	-45.6	-39.3	-43.6	-42.3	-42.9	-35.4	-37.2	-1.8
木材・木製品	-7.1	-2.7	0.9	2.7	0.9	7.9	6.1	10.0	-0.9	6.0	-2.6	-6.1	-14.3	-8.2
紙・紙加工品	-41.7	-18.2	-17.4	-20.0	-28.0	-30.5	-16.0	-16.6	-16.0	-24.0	-33.3	-32.0	-40.0	-8.0
印刷	-51.6	-38.7	-32.8	-41.9	-38.7	-38.7	-27.9	-31.6	-40.0	-43.6	-53.2	-55.5	-48.4	7.1
化学・ゴム	-13.3	-13.4	7.4	-28.6	-35.7	-42.9	-35.7	-22.6	-35.7	-39.3	-50.0	-32.2	-50.0	-17.8
窯業・土石製品	-35.2	-31.2	-27.3	-40.6	-27.3	-25.9	-29.3	-29.5	-27.0	-30.8	-34.4	-33.9	-30.4	3.5
鉄鋼・金属	-13.2	-7.9	-5.9	3.0	-10.4	-10.5	-10.3	-4.6	-15.8	-12.1	-35.5	-27.3	-35.3	-8.0
一般機器	-6.6	6.5	3.7	7.3	-2.8	-6.4	-15.8	-11.6	-20.9	-21.5	-26.6	-30.5	-35.2	-4.7
電気機器	0.0	-11.5	4.0	-30.8	-19.2	-46.1	-23.1	-20.0	-46.2	-38.5	-44.0	-28.0	-38.5	-10.5
輸送機器	-18.1	-23.2	-17.5	-25.6	-40.5	-46.5	-30.9	-34.2	-45.5	-46.6	-42.2	-41.9	-40.9	1.0
その他の製造業	-33.4	-37.3	-25.5	-25.5	-25.5	-15.7	-12.0	-12.0	-27.4	-25.5	-30.0	-26.0	-26.0	0.0
非製造業	-29.9	-31.9	-31.7	-39.2	-38.2	-34.9	-28.3	-20.4	-36.0	-42.2	-37.0	-27.4	-25.4	2.0
卸売業	-28.0	-23.2	-26.4	-33.5	-23.0	-25.4	-24.6	-16.7	-28.2	-30.0	-28.8	-24.6	-19.2	5.4
小売業	-35.3	-40.9	-36.9	-47.1	-50.8	-43.1	-36.0	-36.0	-47.0	-52.7	-42.9	-35.2	-36.8	-1.6
商店街	-51.8	-50.0	-53.5	-64.8	-66.8	-47.6	-27.0	-15.1	-48.7	-62.6	-45.4	-25.1	-20.9	4.2
サービス業	-16.5	-25.3	-22.8	-32.8	-30.9	-29.0	-21.3	0.0	-19.5	-32.3	-26.4	-6.6	-3.2	3.4
建設業	-26.6	-25.6	-25.1	-25.5	-21.3	-23.8	-22.4	-22.3	-31.6	-29.9	-39.7	-37.0	-39.1	-2.1
運輸業	-27.3	-31.3	-34.4	-36.7	-41.6	-46.2	-42.1	-33.3	-53.5	-58.1	-46.9	-44.9	-37.4	7.5
その他の非製造業	-25.9	-10.7	-20.7	-39.3	-35.8	-34.5	-31.0	-17.8	-21.5	-27.6	-20.7	-17.9	-10.7	7.2

#### Pick up!

「紙・紙加工品」：価格交渉等が厳しい業種の1つであり、収益状況DIは▲40.0と前月比8.0ポイント低下。

「鉄鋼・金属」：半導体等の部品不足による工場稼働率の低下等による収益圧迫要因により、収益状況DIは▲35.3と前月比8.0ポイント低下。

#### 4. 資金繰り、販売価格、取引条件、設備操業度、雇用人員、在庫数量

(1) 資金繰り	前月	当月	増減	傾向	
全体	▲ 16.5	▲ 15.2	1.3	上昇	↗
製造業	▲ 15.0	▲ 15.4	▲ 0.4	悪化	↘
非製造業	▲ 17.6	▲ 15.2	2.4	上昇	↗
(2) 販売価格	前月	当月	増減	傾向	
全体	22.9	26.1	3.2	上昇	↗
製造業	24.4	27.2	2.8	上昇	↗
非製造業	21.7	25.2	3.5	上昇	↗
(3) 取引条件	前月	当月	増減	傾向	
全体	▲ 12.9	▲ 12.9	0.0	不変	→
製造業	▲ 10.2	▲ 10.7	▲ 0.5	悪化	↘
非製造業	▲ 14.9	▲ 14.6	0.3	上昇	↗
(4) 設備操業度	前月	当月	増減	傾向	
製造業	▲ 8.1	▲ 8.4	▲ 0.3	悪化	↘
(5) 雇用人員	前月	当月	増減	傾向	
全体	▲ 9.3	▲ 7.9	1.4	上昇	↗
製造業	▲ 8.6	▲ 6.7	1.9	上昇	↗
非製造業	▲ 9.9	▲ 8.9	1.0	上昇	↗
(6) 在庫数量	前月	当月	増減	傾向	
全体	▲ 6.9	▲ 5.6	1.3	上昇	↗
製造業	▲ 4.7	▲ 3.0	1.7	上昇	↗
非製造業	▲ 10.3	▲ 9.4	0.9	上昇	↗

## Calendar 2022

### ～～ 国内外の主なトピックス（令和4年6月）～～

6月7日（火）

4月の景気動向指数：内閣府。景気の一致指数は前月比横這いの96.8となった。基調判断は2、3月と同様「改善を示している」に据え置いた。

6月8日（水）

5月の景気ウォッチャー調査：内閣府。現状判断指数は54.0と3.6ポイント上昇。基調判断は「緩やかに持ち直している」に引き上げた。

6月8日（水）

4月の国際収支速報：財務省。経常収支の黒字額は、前年同月比55.6%減の5,011億円となった。黒字幅は前年同月比6,286億円縮小した。

6月9日（木）

5月の工作機械受注額：日本工作機械工業会。速報値は前年同月比23.7%増の1,533億2,100万円で、19ヶ月連続で前年を上回った。

6月20日（月）

6月の月例経済報告：内閣府。景気の基調判断を、「持ち直しの動きがみられる。」と先月までの判断を維持した。

6月24日（金）

5月の消費者物価指数：総務省。速報値は前年同月比2.1%上昇の101.6となった。伸び率は約7年ぶりの大きさとなった4月から横ばい。

**表5. 主要指標の業種別 D I(前年同月比)**

(令和4年5月末現在)

	業界の景況	売上高	収益状況	販売価格	取引条件	資金繰り	設備操業度	雇用人員	在庫数量
全 体	-23.7	-1.4	-28.9	26.1	-12.9	-15.2	-8.4	-7.9	-5.6
製 造 業	-26.4	-5.6	-33.6	27.2	-10.7	-15.4	-8.4	-6.7	-3.0
非 製 造 業	-21.6	1.8	-25.4	25.2	-14.6	-15.2		-8.9	-9.4

( 製 造 業 )

業 種 名	業界の景況	売上高	収益状況	販売価格	取引条件	資金繰り	設備操業度	雇用人員	在庫数量
食 料 品	-19.7	9.6	-34.3	36.4	-11.6	-19.2	2.0	-6.0	-7.6
織 維 工 業	-30.1	0.0	-37.2	10.6	-14.2	-22.1	-2.7	-10.6	-0.8
木 材・木 製 品	-18.7	-9.0	-14.3	40.1	-6.2	-6.3	-4.5	-9.8	-6.2
紙・紙加工品	-48.0	16.0	-40.0	40.0	-8.0	-16.0	-20.0	0.0	-16.0
印 刷	-40.4	-8.0	-48.4	-1.6	-21.0	-21.0	-12.9	-11.3	-1.6
化 学・ゴ ム	-39.3	-25.0	-50.0	32.1	-17.9	-25.0	-21.4	-7.2	28.6
窯業・土石製品	-34.8	-23.7	-30.4	43.7	-6.7	-11.8	-17.7	-8.9	-2.3
鉄 鋼・金 属	-19.6	-5.2	-35.3	33.8	-9.7	-12.0	-8.3	1.5	-6.8
一 般 機 器	-18.5	-5.6	-35.2	21.3	-4.7	-9.2	-8.3	0.0	4.6
電 気 機 器	-27.0	-7.7	-38.5	-7.7	-19.2	-23.1	-11.6	0.0	3.8
輸 送 機 器	-34.1	-36.4	-40.9	-6.9	-15.9	-13.6	-22.7	-20.4	-4.6
その他の製造業	-32.0	-16.0	-26.0	24.0	-10.0	-22.0	-12.0	-12.0	-8.0

( 非 製 造 業 )

業 種 名	業界の景況	売上高	収益状況	販売価格	取引条件	資金繰り	設備操業度	雇用人員	在庫数量
卸 売 業	-16.7	15.8	-19.2	42.4	-15.8	-8.4		-3.0	-4.0
小 売 業	-30.3	-5.8	-36.8	42.7	-21.7	-23.3		-10.1	-12.0
商 店 街	-22.8	12.4	-20.9	26.2	-17.6	-18.3		-3.3	-11.1
サ ー ビ ス 業	1.4	14.9	-3.2	10.6	-3.9	-7.4		-6.4	
建 設 業	-31.2	-23.7	-39.1	14.5	-19.2	-12.9		-12.9	
運 輸 業	-40.4	3.9	-37.4	6.1	-9.2	-22.9		-19.9	
その他の非製造業	-10.8	7.1	-10.7	21.4	-3.5	-14.3		-7.1	



表6. 主要指標の業種別景況調査総括表(前年同月比)

(令和4年 5月 末現在)

(単位:%)

業種	業界の景況			売上高			収益状況			販売価格			取引条件			資金繰り			設備操業度			雇用人員			在庫数量		
	好転	不変	悪化	増加	不変	減少	好転	不変	悪化	上昇	不変	低下	好転	不変	悪化	好転	不変	悪化	上昇	不変	低下	増加	不変	減少	増加	不変	減少
全体	10.5	55.3	34.2	29.4	39.8	30.8	10.5	50.1	39.4	31.8	62.5	5.7	3.2	80.7	16.1	3.8	77.2	19.0	13.7	64.2	22.1	4.9	82.2	12.8	12.6	69.2	18.2
製造業	9.8	54.1	36.2	27.1	40.2	32.7	8.9	48.6	42.5	32.3	62.6	5.1	2.1	85.1	12.8	3.4	77.9	18.8	13.7	64.2	22.1	6.0	81.3	12.7	13.2	70.6	16.2
非製造業	11.1	56.2	32.7	31.1	39.5	29.3	11.7	51.1	37.1	31.4	62.4	6.2	4.0	77.4	18.6	4.0	76.7	19.2	0.0	0.0	0.0	4.1	82.9	13.0	11.7	67.2	21.1

(製造業)

業種	業界の景況			売上高			収益状況			販売価格			取引条件			資金繰り			設備操業度			雇用人員			在庫数量		
	好転	不変	悪化	増加	不変	減少	好転	不変	悪化	上昇	不変	低下	好転	不変	悪化	好転	不変	悪化	上昇	不変	低下	増加	不変	減少	増加	不変	減少
食料品	14.6	51.0	34.3	38.4	32.8	28.8	10.6	44.4	44.9	39.4	57.6	3.0	0.5	87.4	12.1	3.0	74.7	22.2	19.2	63.6	17.2	5.6	82.8	11.6	13.6	65.2	21.2
繊維工業	8.8	52.2	38.9	24.8	50.4	24.8	8.8	45.1	46.0	17.7	75.2	7.1	3.5	78.8	17.7	2.7	72.6	24.8	16.8	63.7	19.5	5.3	78.8	15.9	14.2	70.8	15.0
木材・木製品	13.4	54.5	32.1	22.3	46.4	31.3	14.3	57.1	28.6	45.5	49.1	5.4	2.7	88.4	8.9	7.1	79.5	13.4	9.8	75.9	14.3	2.7	84.8	12.5	18.8	56.3	25.0
紙・紙加工品	4.0	44.0	52.0	40.0	36.0	24.0	8.0	44.0	48.0	44.0	52.0	4.0	8.0	76.0	16.0	0.0	84.0	16.0	20.0	40.0	40.0	8.0	84.0	8.0	8.0	68.0	24.0
印刷	4.8	50.0	45.2	21.0	50.0	29.0	1.6	48.4	50.0	8.1	82.3	9.7	0.0	79.0	21.0	0.0	79.0	21.0	12.9	61.3	25.8	1.6	85.5	12.9	9.7	79.0	11.3
化学・ゴム	7.1	46.4	46.4	21.4	32.1	46.4	0.0	50.0	50.0	32.1	67.9	0.0	0.0	82.1	17.9	0.0	75.0	25.0	10.7	57.1	32.1	10.7	71.4	17.9	42.9	42.9	14.3
窯業・土石製品	8.9	47.4	43.7	23.0	30.4	46.7	12.6	44.4	43.0	45.9	51.9	2.2	4.4	84.4	11.1	6.7	74.8	18.5	10.4	61.5	28.1	4.4	82.2	13.3	8.1	81.5	10.4
鉄鋼・金属	12.0	56.4	31.6	25.6	43.6	30.8	6.8	51.1	42.1	39.8	54.1	6.0	3.8	82.7	13.5	3.0	82.0	15.0	14.3	63.2	22.6	10.5	80.5	9.0	10.5	72.2	17.3
一般機器	9.3	63.0	27.8	25.0	44.4	30.6	7.4	50.0	42.6	25.9	69.4	4.6	0.9	93.5	5.6	1.9	87.0	11.1	11.1	69.4	19.4	8.3	83.3	8.3	11.1	82.4	6.5
電気機器	3.8	65.4	30.8	34.6	23.1	42.3	7.7	46.2	46.2	7.7	76.9	15.4	0.0	80.8	19.2	3.8	69.2	26.9	19.2	50.0	30.8	11.5	76.9	11.5	26.9	50.0	23.1
輸送機器	4.5	56.8	38.6	15.9	31.8	52.3	6.8	45.5	47.7	4.5	84.1	11.4	0.0	84.1	15.9	0.0	86.4	13.6	11.4	54.5	34.1	2.3	75.0	22.7	13.6	68.2	18.2
その他の製造業	0.0	68.0	32.0	12.0	60.0	28.0	6.0	62.0	32.0	26.0	72.0	2.0	0.0	90.0	10.0	4.0	70.0	26.0	6.0	76.0	18.0	6.0	76.0	18.0	4.0	84.0	12.0

(非製造業)

業種	業界の景況			売上高			収益状況			販売価格			取引条件			資金繰り			設備操業度			雇用人員			在庫数量		
	好転	不変	悪化	増加	不変	減少	好転	不変	悪化	上昇	不変	低下	好転	不変	悪化	好転	不変	悪化	上昇	不変	低下	増加	不変	減少	増加	不変	減少
卸売業	14.3	54.7	31.0	41.4	33.0	25.6	14.3	52.2	33.5	47.8	46.8	5.4	4.4	75.4	20.2	3.9	83.7	12.3				5.4	86.2	8.4	16.7	62.6	20.7
小売業	8.0	53.7	38.3	31.0	32.2	36.8	8.0	47.2	44.8	48.2	46.3	5.5	2.5	73.3	24.2	3.1	70.6	26.4				2.5	85.0	12.6	9.5	69.0	21.5
商店街	13.1	51.0	35.9	35.9	40.5	23.5	12.4	54.2	33.3	34.0	58.2	7.8	4.6	73.2	22.2	5.9	69.9	24.2				5.2	86.3	8.5	9.8	69.3	20.9
サービス業	19.5	62.4	18.1	35.1	44.7	20.2	19.1	58.5	22.3	14.5	81.6	3.9	7.4	81.2	11.3	5.7	81.2	13.1				6.0	81.6	12.4			
建設業	4.2	60.4	35.4	13.8	48.8	37.5	4.2	52.5	43.3	23.3	67.9	8.8	2.1	76.7	21.3	1.3	84.6	14.2				2.9	81.3	15.8			
運輸業	6.9	45.8	47.3	34.4	35.1	30.5	14.5	33.6	51.9	14.5	77.1	8.4	2.3	86.3	11.5	6.1	64.9	29.0				3.8	72.5	23.7			
その他の非製造業	7.1	75.0	17.9	25.0	57.1	17.9	10.7	67.9	21.4	21.4	78.6	0.0	3.6	89.3	7.1	3.6	78.6	17.9				0.0	92.9	7.1			

表7. 全国及び各地域別の【業界の景況・売上高・収益状況】(前年同月比)

(令和4年5月末現在)

〔全国〕

項目	業界の景況				売上高				収益状況			
	業種	好転	不変	悪化	DI	増加	不変	減少	DI	好転	不変	悪化
全体	10.5	55.3	34.2	-23.7	29.4	39.8	30.8	-1.4	10.5	50.1	39.4	-28.9
製造業	9.8	54.1	36.2	-26.4	27.1	40.2	32.7	-5.6	8.9	48.6	42.5	-33.6
非製造業	11.1	56.2	32.7	-21.6	31.1	39.5	29.3	1.8	11.7	51.1	37.1	-25.4

〔近畿地方〕

滋賀県, 京都府, 奈良県, 大阪府, 兵庫県, 和歌山県

項目	業界の景況				売上高				収益状況			
	業種	好転	不変	悪化	DI	増加	不変	減少	DI	好転	不変	悪化
全体	10.8	52.4	36.8	-26.0	28.0	40.4	31.6	-3.6	11.2	48.4	40.4	-29.2
製造業	6.7	51.3	42.0	-35.3	25.2	39.5	35.3	-10.1	5.9	52.9	41.2	-35.3
非製造業	14.5	53.4	32.1	-17.6	30.5	41.2	28.2	2.3	16.0	44.3	39.7	-23.7

〔北海道・東北地方〕

北海道, 青森県, 岩手県, 宮城県, 秋田県, 山形県, 福島県

項目	業界の景況				売上高				収益状況			
	業種	好転	不変	悪化	DI	増加	不変	減少	DI	好転	不変	悪化
全体	12.1	57.3	30.6	-18.5	32.4	34.8	32.7	-0.3	10.6	50.6	38.8	-28.2
製造業	15.7	52.2	32.2	-16.5	33.0	34.8	32.2	0.8	12.2	52.2	35.7	-23.5
非製造業	10.2	60.0	29.8	-19.6	32.1	34.9	33.0	-0.9	9.8	49.8	40.5	-30.7

〔中国地方〕

鳥取県, 島根県, 岡山県, 広島県, 山口県

項目	業界の景況				売上高				収益状況			
	業種	好転	不変	悪化	DI	増加	不変	減少	DI	好転	不変	悪化
全体	8.3	59.8	32.0	-23.7	31.1	38.2	30.7	0.4	10.4	52.7	36.9	-26.5
製造業	8.0	60.7	31.3	-23.3	24.1	41.1	34.8	-10.7	7.1	50.9	42.0	-34.9
非製造業	8.5	58.9	32.6	-24.1	37.2	35.7	27.1	10.1	13.2	54.3	32.6	-19.4

〔関東・甲信越地方〕

茨城県, 栃木県, 群馬県, 埼玉県, 千葉県, 東京都, 神奈川県, 新潟県, 長野県, 山梨県

項目	業界の景況				売上高				収益状況			
	業種	好転	不変	悪化	DI	増加	不変	減少	DI	好転	不変	悪化
全体	9.8	58.4	31.8	-22.0	28.0	41.3	30.7	-2.7	9.8	52.1	38.1	-28.3
製造業	7.5	56.6	35.8	-28.3	24.2	42.3	33.6	-9.4	7.9	49.1	43.0	-35.1
非製造業	11.4	59.7	28.9	-17.5	30.8	40.6	28.6	2.2	11.2	54.2	34.6	-23.4

〔四国地方〕

徳島県, 香川県, 愛媛県, 高知県

項目	業界の景況				売上高				収益状況			
	業種	好転	不変	悪化	DI	増加	不変	減少	DI	好転	不変	悪化
全体	11.2	50.0	38.8	-27.6	21.9	47.2	30.9	-9.0	6.7	55.1	38.2	-31.5
製造業	11.4	57.0	31.6	-20.2	20.3	53.2	26.6	-6.3	6.3	60.8	32.9	-26.6
非製造業	11.1	44.4	44.4	-33.3	23.2	42.4	34.3	-11.1	7.1	50.5	42.4	-35.3

〔東海・北陸地方〕

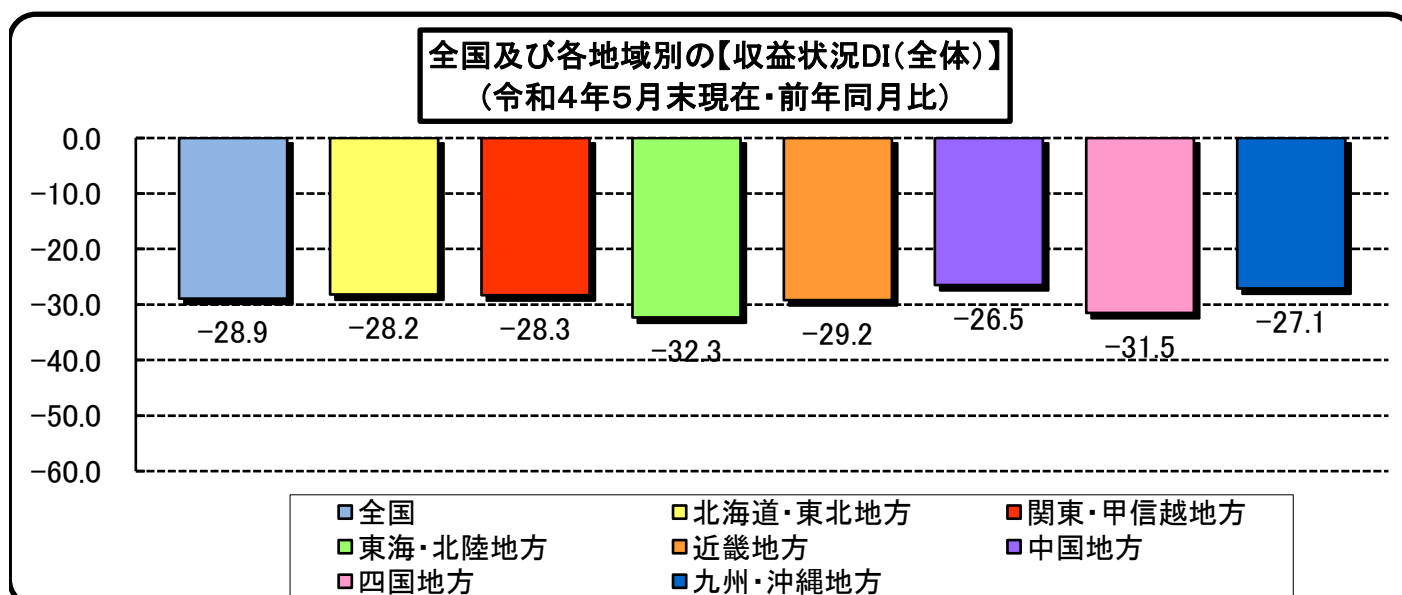
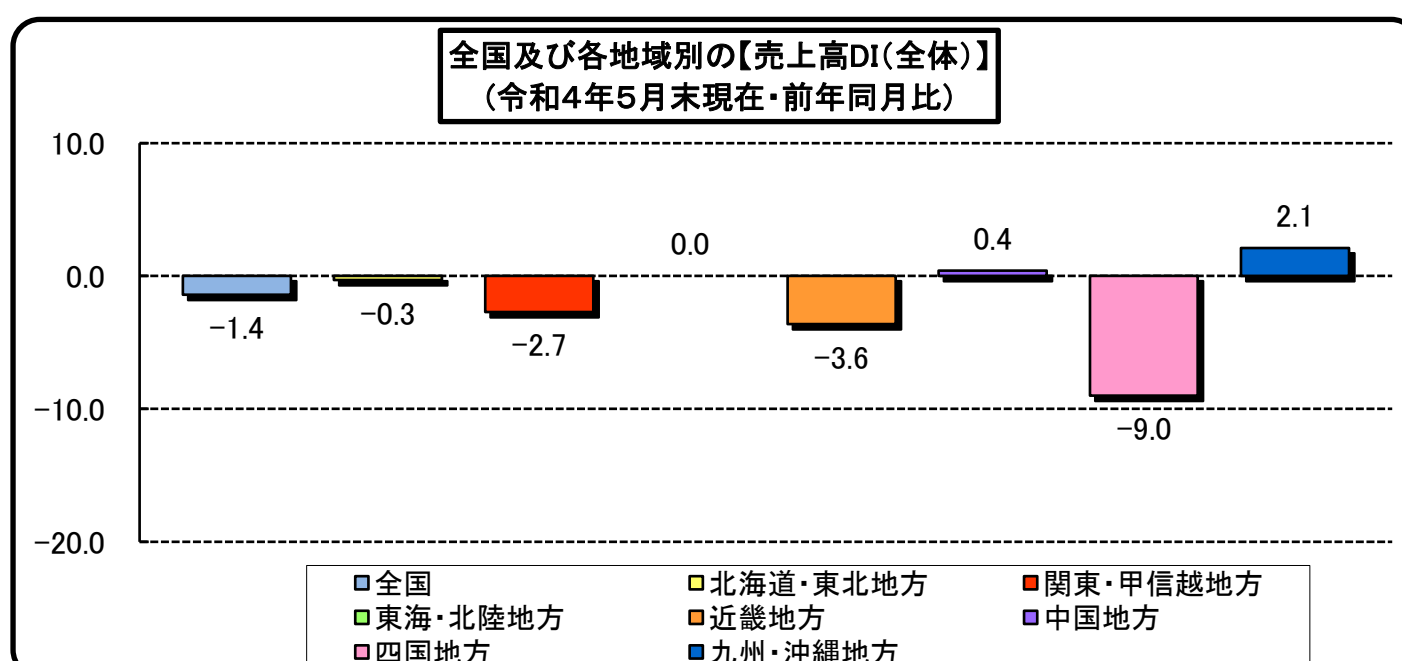
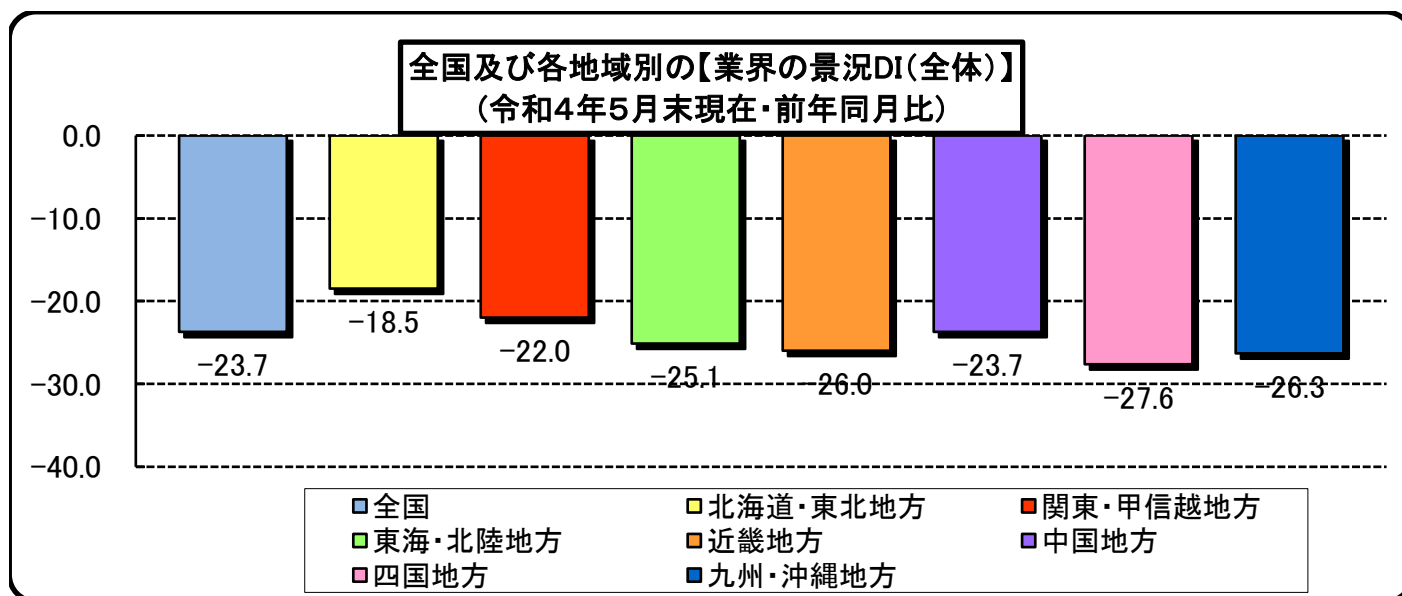
静岡県, 愛知県, 岐阜県, 三重県, 富山県, 石川県, 福井県

項目	業界の景況				売上高				収益状況			
	業種	好転	不変	悪化	DI	増加	不変	減少	DI	好転	不変	悪化
全体	10.4	54.1	35.5	-25.1	28.4	43.1	28.4	0.0	9.6	48.5	41.9	-32.3
製造業	10.8	51.8	37.4	-26.6	30.3	41.5	28.2	2.1	9.2	42.6	48.2	-39.0
非製造業	10.1	56.3	33.7	-23.6	26.6	44.7	28.6	-2.0	10.1	54.3	35.7	-25.6

〔九州・沖縄地方〕

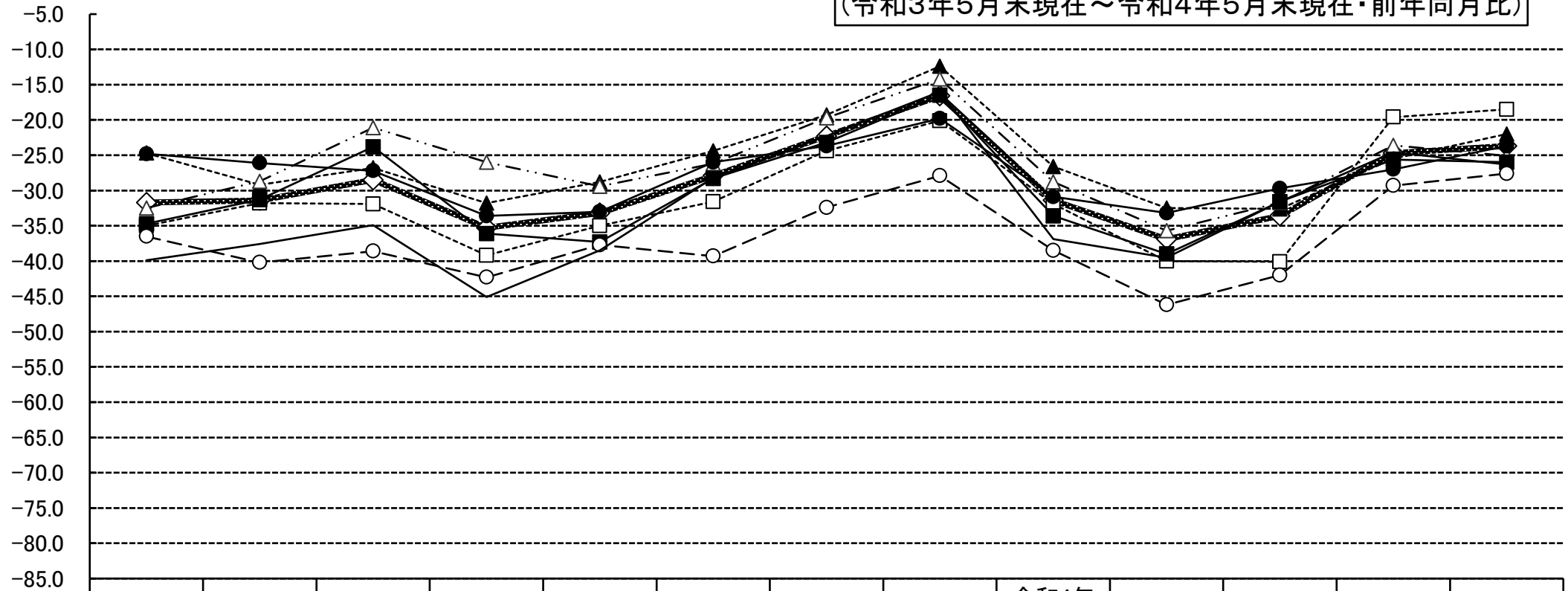
福岡県, 佐賀県, 長崎県, 熊本県, 大分県, 宮崎県, 鹿児島県, 沖縄県

項目	業界の景況				売上高				収益状況			
	業種	好転	不変	悪化	DI	増加	不変	減少	DI	好転	不変	悪化
全体	11.3	51.1	37.6	-26.3	33.3	35.5	31.2	2.1	14.0	44.9	41.1	-27.1
製造業	10.7	49.7	39.6	-28.9	30.9	32.2	36.9	-6.0	12.8	41.6	45.6	-32.8
非製造業	11.7	52.0	36.3	-24.6	35.0	37.7	27.4	7.6	14.8	47.1	38.1	-23.3



- [北海道・東北地方] 北海道, 青森県, 岩手県, 宮城県, 秋田県, 山形県, 福島県
- [関東・甲信越地方] 茨城県, 栃木県, 群馬県, 埼玉県, 千葉県, 東京都, 神奈川県, 新潟県, 長野県, 山梨県
- [東海・北陸地方] 静岡県, 愛知県, 岐阜県, 三重県, 富山県, 石川県, 福井県
- [近畿地方] 滋賀県, 京都府, 奈良県, 大阪府, 兵庫県, 和歌山県
- [中国地方] 鳥取県, 島根県, 岡山県, 広島県, 山口県
- [四国地方] 徳島県, 香川県, 愛媛県, 高知県
- [九州・沖縄地方] 福岡県, 佐賀県, 長崎県, 熊本県, 大分県, 宮崎県, 鹿児島県, 沖縄県

全国及び各地域別の【業界の景況DI(全体)の推移】  
(令和3年5月末現在～令和4年5月末現在・前年同月比)



	5月末	6月末	7月末	8月末	9月末	10月末	11月末	12月末	令和4年 1月末	2月末	3月末	4月末	5月末
◆系列1	-31.7	-31.4	-28.5	-35.3	-33.2	-27.9	-22.3	-16.6	-31.4	-36.9	-33.6	-24.7	-23.7
□系列2	-35.0	-31.8	-31.9	-39.2	-35.0	-31.6	-24.4	-20.1	-31.9	-40.0	-40.1	-19.6	-18.5
▲系列3	-24.7	-29.2	-26.8	-31.8	-28.8	-24.4	-19.3	-12.4	-26.6	-32.5	-32.6	-25.5	-22.0
△系列4	-32.5	-28.7	-21.1	-26.0	-29.4	-26.2	-19.7	-14.2	-28.8	-35.7	-31.7	-23.6	-25.1
■系列5	-34.7	-31.3	-23.8	-36.1	-37.3	-28.3	-23.2	-16.5	-33.6	-39.0	-31.6	-25.6	-26.0
●系列6	-24.8	-26.1	-27.2	-33.6	-33.0	-26.0	-23.7	-19.8	-30.9	-33.2	-29.7	-27.0	-23.7
○系列7	-36.5	-40.2	-38.6	-42.3	-37.7	-39.3	-32.4	-27.9	-38.5	-46.2	-42.0	-29.3	-27.6
—系列8	-39.9	-37.6	-34.9	-45.1	-38.5	-28.2	-22.3	-16.0	-36.9	-39.5	-31.6	-24.6	-26.3

- [北海道・東北地方(系列2)] 北海道, 青森県, 岩手県, 宮城県, 秋田県, 山形県, 福島県
- [関東・甲信越地方(系列3)] 茨城県, 栃木県, 群馬県, 埼玉県, 千葉県, 東京都, 神奈川県, 新潟県, 長野県, 山梨県
- [東海・北陸地方(系列4)] 静岡県, 愛知県, 岐阜県, 三重県, 富山県, 石川県, 福井県
- [近畿地方(系列5)] 滋賀県, 京都府, 奈良県, 大阪府, 兵庫県, 和歌山県
- [中国地方(系列6)] 鳥取県, 島根県, 岡山県, 広島県, 山口県
- [四国地方(系列7)] 徳島県, 香川県, 愛媛県, 高知県
- [九州・沖縄地方(系列8)] 福岡県, 佐賀県, 長崎県, 熊本県, 大分県, 宮崎県, 鹿児島県, 沖縄県

※系列1は全国値です。