

6月の中小企業月次景況調査

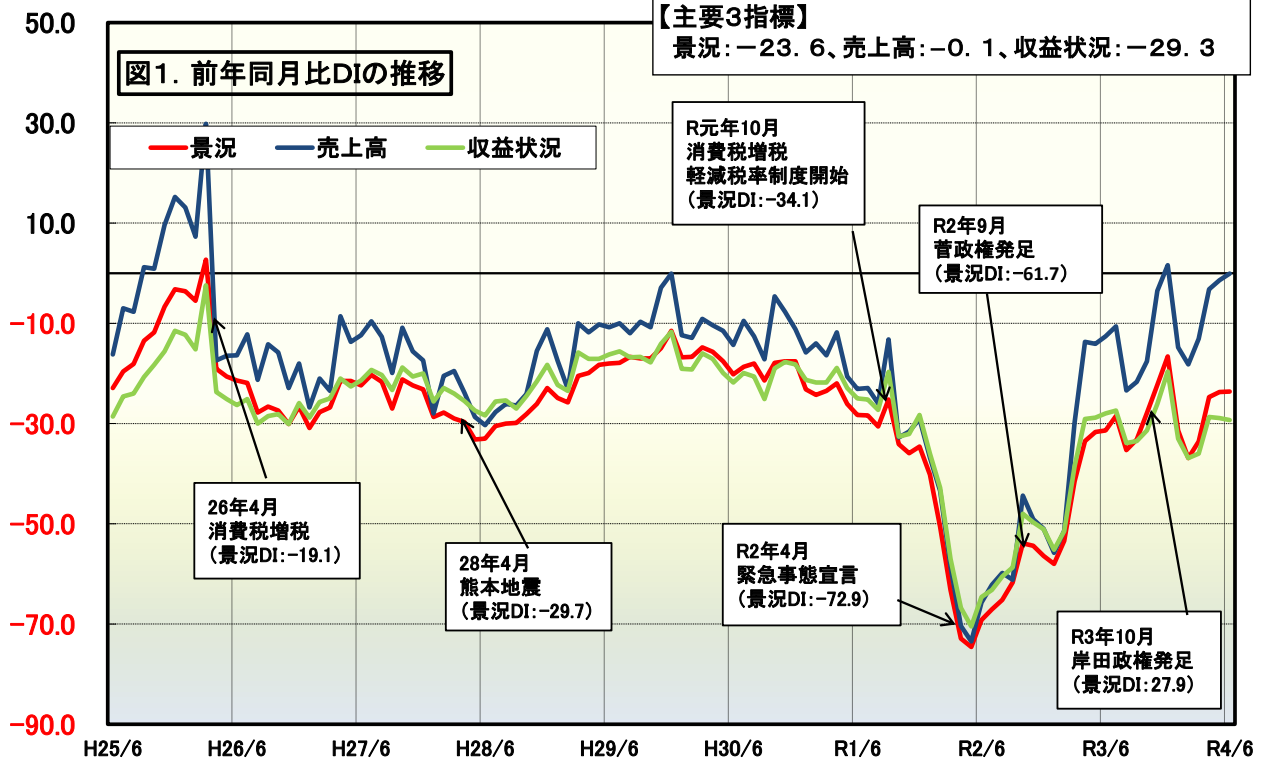
〔令和4年6月末現在〕

全国中小企業団体中央会
National Federation of Small Business Associations

令和4年7月25日発表

◎6月のD Iは前月比横這いで推移。

- 新型コロナウイルス感染者数の沈静化と政府の需要喚起策により、商店街を中心に景況感が改善。一部の製造業の改善もあり、6月のD Iは前月比横這いとなった。
- 一方、引き続き原油・原材料の高騰や部品の調達難に加え、電力料金等の高騰、円安による輸入物価の上昇の影響に加え、新型コロナウイルス収束の先行き不透明感も残っている。
- 相次ぐ原材料価格の高騰に対し、価格転嫁の交渉のタイミングに苦慮する声が寄せられている。また、資金繰りのD Iが全体的に低下する等、事業者の資金繰りへの影響が現実味を帯びてきている。



※DIとは、Diffusion Index (ディフュージョン・インデックス) の略で、好転 (増加・上昇) したとする割合から、悪化 (減少・低下) したとする割合を差し引いた値です。

本調査は、都道府県中央会に設置されている情報連絡員〔中小企業の組合 (協同組合、商工組合等) の役職員約2,600名に委嘱〕による調査結果です。
調査の対象は、情報連絡員が所属する組合の組合員の全体的な景況 (前年同月比) です。

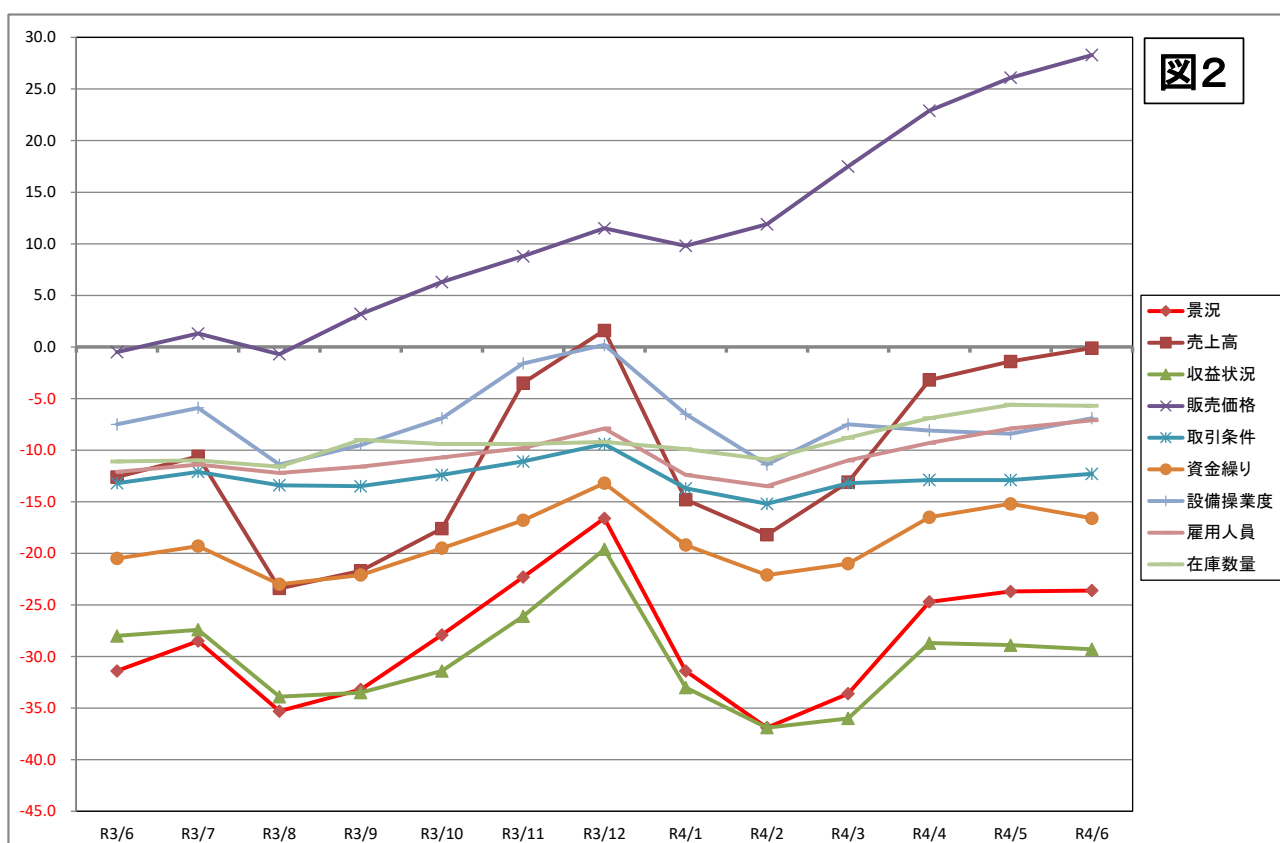
(本発表資料のお問い合わせ先)
全国中小企業団体中央会
担当：政策推進部
TEL 03-3523-4902
<https://www.chuokai.or.jp>

6月の調査結果のD I 概況

【指標D Iの動向とポイント】

1. 6月のD Iは、多くの指標で前月比プラスとなった。主要3指標は、景況が0.1ポイント改善、売上高が1.3ポイント改善、収益状況が0.4ポイント低下した。
2. 主要3指標以外では、資金繰りのD Iが1.4ポイント低下した。
3. 価格転嫁が思うように進まず先行きが見通せないなか、事業者の資金繰りに悪影響を及ぼし始めている。

全指標の前年同月比D Iの推移（直近1年間）



指標	R3												前月比	
	6月	7月	8月	9月	10月	11月	12月	R4						
	6月	7月	8月	9月	10月	11月	12月	1月	2月	3月	4月	5月	6月	
景況	-31.4	-28.5	-35.3	-33.2	-27.9	-22.3	-16.6	-31.4	-36.9	-33.6	-24.7	-23.7	-23.6	0.1
売上高	-12.6	-10.6	-23.4	-21.7	-17.6	-3.5	1.6	-14.8	-18.2	-13.1	-3.2	-1.4	-0.1	1.3
収益状況	-28.0	-27.4	-33.9	-33.5	-31.4	-26.1	-19.6	-33.0	-36.9	-36.0	-28.7	-28.9	-29.3	-0.4
販売価格	-0.5	1.3	-0.7	3.2	6.3	8.8	11.5	9.8	11.9	17.5	22.9	26.1	28.3	2.2
取引条件	-13.2	-12.1	-13.4	-13.5	-12.4	-11.1	-9.4	-13.7	-15.2	-13.2	-12.9	-12.9	-12.3	0.6
資金繰り	-20.5	-19.3	-23.0	-22.1	-19.5	-16.8	-13.2	-19.2	-22.1	-21.0	-16.5	-15.2	-16.6	-1.4
設備操業度	-7.5	-5.9	-11.4	-9.5	-6.9	-1.6	0.2	-6.5	-11.4	-7.5	-8.1	-8.4	-6.9	1.5
雇用人員	-12.1	-11.4	-12.2	-11.6	-10.7	-9.8	-7.9	-12.4	-13.5	-11.0	-9.3	-7.9	-7.1	0.8
在庫数量	-11.1	-11.0	-11.6	-9.0	-9.4	-9.4	-9.2	-9.9	-10.9	-8.8	-6.9	-5.6	-5.7	-0.1

【情報連絡員報告から総括する景況調査のPOINT】

1. 価格転嫁に向けた交渉は各業界で行われているが、相次ぐ原材料価格の高騰に対し、交渉のタイミングに苦慮しているコメントが多く寄せられた。
2. 建設業や製造業における外国人労働者等の人手不足、コロナ禍や後継者不在による廃業等に関する報告も引き続き数多く報告されている。
3. コロナ禍を契機としたニューノーマルに向けた取組みやインボイス制度に関する事業者の声に加え、電気料金高騰に関する声も寄せられた。

《主な報告内容》

◇電気料金高騰に関する事業者の声

- ・新電力に切り替えている企業は電気料金の大幅な値上げがあり、対応に苦慮している。（富山県/銑鉄鋳物製造業）
- ・電気料金の価格上昇による影響が出ている。多いところでは、月におよそ200万円の電気料金の増加となっている。（静岡県/生産用機械器具製造業）
- ・原材料の高騰は継続する中で、電気代の上り幅があまりに大きい。通常月よりも高い夏場の単価、加えて今後もさらに上昇していく燃調費により夏場の収益は厳しいものとなるだろう。（岡山県/工作機械製造業）

◇価格転嫁に向けた交渉等

- ・今年1月より値上げが要請された印刷用紙について、8月からの更なる値上げが発表された。インキやアルミ製の印刷資材についても、追加値上げの要請がきている。当初の値上げによる価格転嫁交渉を行っている最中の更なる値上げ要請となり、対応に苦慮している。（宮城県/印刷業）
- ・受注した民間工事では契約時より資材価格が高騰しているが、価格転嫁が受け入れられず採算が取れない。（長崎県/建設業）

◇長引くコロナ禍による経営への影響等

- ・今年になってから、組合員の脱退が増加傾向にある。高齢化が大きな原因ではあるが、それだけではなく、売上が増加しない状況を解消するのが難しい。（東京都/時計宝石眼鏡小売業）
- ・面接は終わっているが、外国人技能実習生の申請が遅く入国も遅れ、人数が減るばかりで各企業困っている。冬に向けて準備が始まっているが、実習生の入国が遅れると生産量にも関わってくる。（山口県/水産食料品製造業）

◇コロナ禍を契機としたニューノーマル・業態変換（事業再構築）等の取組み

- ・北海道農業・農家を取り巻く状況は低迷する米価、肥料・飼料の高騰、原油高・物価上昇、気候変動に伴う農業被害等と不透明ななかでの企業運営を強いられている。そうした中、持続可能でリサイクル循環の可能な農業経営、スマート農業技術と併用して成果の出る方法を模索している。（北海道/農機用機械器具小売業）
- ・資材卸売業者では取扱商品のカスタムメイドやアフターサービス体制強化など川上から川下まで事業拡大を検討する動きが見られ始めている。（広島県/総合卸売業）

◇インボイス対応に関する事業者の声

- ・インボイス制度に対しての知識が低く、組合員の方の今後の心配。対策が必須と思われる。（長野県/各種商品卸売業）
- ・インボイス制度において、仕入れの際のトラブル回避の為、各事業所でも仕入れ業者に対し登録番号提示などの周知が必要になってくる。行政の方でも特に免除事業者に向けた細やかな説明をお願いしたい。（和歌山県/家具・装備品製造業）

※ 後述の「Pick up!」ならびに「情報連絡員からの報告（要旨）」等も参照。

1. 景況

	前月	当月	増減	傾向	
全体	▲ 23.7	▲ 23.6	0.1	上昇	↗
製造業	▲ 26.4	▲ 26.6	▲ 0.2	悪化	↘
非製造業	▲ 21.6	▲ 21.4	0.2	上昇	↗
DIが大きく上昇した業種	10ポイント超	繊維工業、電気機器、輸送機器			
	5～10ポイント	鉄鋼・金属、商店街、建設業			
DIが大きく悪化した業種	10ポイント超	木材・木製品、化学・ゴム			
	5～10ポイント	窯業・土石製品			

表2. 業種別【景況】DIの推移（前年同月比）

業種名	3/6	3/7	3/8	3/9	3/10	3/11	3/12	4/1	4/2	4/3	4/4	4/5	4/6	前月比
全体	-31.4	-28.5	-35.3	-33.2	-27.9	-22.3	-18.6	-31.4	-36.9	-33.6	-24.7	-23.7	-23.6	0.1
製造業	-23.8	-20.8	-28.1	-26.3	-22.6	-17.8	-13.6	-23.3	-29.8	-30.0	-24.3	-26.4	-26.6	-0.2
食料品	-40.6	-42.2	-56.9	-47.7	-36.5	-27.8	-17.8	-39.9	-49.0	-44.8	-22.6	-19.7	-24.5	-4.8
繊維工業	-55.7	-51.4	-53.0	-49.6	-46.6	-41.2	-30.4	-36.7	-44.0	-35.8	-26.6	-30.1	-15.3	14.8
木材・木製品	-17.4	-9.0	-7.2	-1.8	4.4	-1.7	3.6	-8.7	-5.2	-8.8	-8.8	-18.7	-29.0	-10.3
紙・紙加工品	-27.3	-43.5	-40.0	-32.0	-21.8	-32.0	-33.3	-36.0	-48.0	-37.5	-40.0	-48.0	-45.9	2.1
印刷	-46.7	-42.6	-53.2	-54.9	-48.4	-36.1	-28.3	-45.0	-40.3	-45.1	-36.5	-40.4	-44.2	-3.8
化学・ゴム	-13.3	7.4	-21.4	-35.8	-32.2	-32.2	-29.0	-21.5	-39.3	-50.0	-50.0	-39.3	-50.0	-10.7
窯業・土石製品	-33.6	-35.1	-40.6	-31.8	-35.6	-27.0	-30.2	-32.3	-39.9	-35.9	-33.9	-34.8	-43.0	-8.2
鉄鋼・金属	5.1	11.1	9.6	-0.8	1.5	8.1	14.5	2.2	-7.5	-18.5	-13.6	-19.6	-13.7	5.9
一般機器	11.2	17.5	14.7	9.2	5.4	7.4	1.0	1.8	-8.4	-11.0	-17.6	-18.5	-19.2	-0.7
電気機器	7.7	12.0	-11.6	-3.8	-19.3	-15.4	-3.3	-19.3	-23.1	-8.0	-32.0	-27.0	-15.4	11.6
輸送機器	-16.3	-15.0	-30.2	-42.8	-34.9	-28.5	-21.1	-25.0	-28.9	-28.9	-30.2	-34.1	-15.6	18.5
その他の製造業	-29.4	-27.5	-35.3	-27.5	-17.6	-16.0	-24.0	-27.5	-31.4	-42.0	-32.0	-32.0	-34.0	-2.0
非製造業	-37.1	-34.2	-40.8	-38.5	-32.0	-25.8	-18.7	-37.5	-42.3	-36.4	-25.0	-21.6	-21.4	0.2
卸売業	-36.9	-35.3	-42.2	-30.7	-27.3	-24.6	-15.3	-30.7	-30.5	-29.3	-21.7	-16.7	-20.0	-3.3
小売業	-42.5	-35.4	-46.5	-49.0	-42.5	-35.1	-32.3	-48.8	-55.7	-45.0	-32.6	-30.3	-35.2	-4.9
商店街	-53.6	-56.6	-69.8	-68.7	-42.6	-25.1	-18.9	-53.2	-67.1	-46.0	-28.3	-22.8	-14.9	7.9
サービス業	-32.8	-30.3	-41.3	-37.3	-28.9	-20.6	-1.8	-28.3	-33.0	-28.9	-5.6	1.4	0.0	-1.4
建設業	-26.4	-21.7	-17.1	-15.0	-13.3	-17.7	-17.9	-29.0	-26.1	-28.7	-30.3	-31.2	-25.8	5.4
運輸業	-37.4	-39.1	-37.4	-37.7	-43.1	-37.5	-29.4	-42.6	-54.3	-50.8	-44.1	-40.4	-38.6	1.8
その他の非製造業	-14.3	-10.3	-17.8	-14.3	-17.3	3.4	-7.2	-10.7	-10.3	-10.4	-7.1	-10.8	-11.1	-0.3

Pick up!

「輸送機器」：自動車部品関係は半導体不足等の影響で低迷しているが、造船や鉄道関連は引き続き順調であり、景況DIは▲15.6と前月比18.5ポイント改善。

「化学・ゴム」：原材料や輸送コストの影響等により、景況DIは▲50.0と前月比10.7ポイント低下。

2. 売上高

	前月	当月	増減	傾向	
全体	▲ 1.4	▲ 0.1	1.3	上昇	↗
製造業	▲ 5.6	▲ 0.2	5.4	上昇	↗
非製造業	1.8	0.1	▲ 1.7	悪化	↘
DIが大きく上昇した業種	10ポイント超	化学・ゴム、鉄鋼・金属、輸送機器、その他の製造業			
	5～10ポイント	木材・木製品、建設業			
DIが大きく悪化した業種	10ポイント超	なし			
	5～10ポイント	繊維工業、紙・紙加工品、卸売業、小売業			

表3. 業種別【売上高】DIの推移（前年同月比）

業種名	3/6	3/7	3/8	3/9	3/10	3/11	3/12	4/1	4/2	4/3	4/4	4/5	4/6	前月比
全体	-12.6	-10.6	-23.4	-21.7	-17.6	-3.5	1.6	-14.8	-18.2	-13.1	-3.2	-1.4	-0.1	1.3
製造業	-4.1	-2.6	-12.9	-10.9	-10.8	0.1	3.7	-7.7	-7.8	-5.9	-3.9	-5.6	-0.2	5.4
食料品	-21.3	-25.5	-51.0	-43.1	-32.5	-8.4	4.1	-29.3	-33.0	-15.4	-4.1	9.6	10.5	0.9
繊維工業	-39.0	-31.9	-30.8	-34.0	-33.6	-20.2	-11.6	-23.9	-22.4	-9.8	-0.9	0.0	-5.4	-5.4
木材・木製品	19.1	23.2	21.5	27.0	31.0	26.3	22.7	15.7	23.3	21.9	10.6	-9.0	-2.6	6.4
紙・紙加工品	-9.1	-4.4	-8.0	8.0	-13.1	8.0	-8.3	-12.0	0.0	8.3	4.0	16.0	8.3	-7.7
印刷	-19.3	-16.4	-33.8	-19.3	-14.5	-4.9	-1.7	-21.7	-19.4	-29.1	-15.9	-8.0	-8.2	-0.2
化学・ゴム	-10.0	18.5	-7.1	-17.8	-32.2	-10.7	-6.4	7.1	-3.6	-25.0	-17.8	-25.0	-14.3	10.7
窯業・土石製品	-14.1	-18.0	-39.9	-23.5	-34.1	-17.3	-20.9	-15.0	-17.3	-25.9	-20.3	-23.7	-23.4	0.3
鉄鋼・金属	16.7	22.7	25.2	14.8	11.2	23.7	28.3	24.8	22.7	15.6	6.8	-5.2	10.7	15.9
一般機器	31.8	30.3	25.7	25.0	25.4	17.6	20.2	13.6	6.5	9.2	-1.9	-5.6	-2.9	2.7
電気機器	19.3	40.0	19.3	7.7	-15.4	-7.7	13.3	-23.1	-11.6	0.0	-8.0	-7.7	-7.7	0.0
輸送機器	-2.3	2.5	0.0	-26.2	-30.2	-26.2	-21.0	-27.3	-26.7	-35.6	-16.2	-36.4	-2.2	34.2
その他の製造業	-25.5	-27.4	-19.7	-31.4	-15.7	-8.0	-22.0	-21.6	-13.7	-18.0	-14.0	-16.0	-4.0	12.0
非製造業	-19.0	-16.5	-31.4	-29.7	-22.8	-6.3	0.2	-20.2	-25.9	-18.5	-2.6	1.8	0.1	-1.7
卸売業	-15.2	-14.4	-30.6	-12.7	-18.5	8.8	13.3	-10.9	-15.8	-5.4	4.9	15.8	9.8	-6.0
小売業	-28.5	-20.2	-41.9	-39.6	-31.9	-13.9	-15.1	-30.5	-34.0	-25.4	-5.2	-5.8	-11.4	-5.6
商店街	-34.7	-42.2	-62.9	-62.5	-32.1	-8.0	9.5	-40.9	-51.0	-25.0	0.6	12.4	8.4	-4.0
サービス業	-11.3	-11.0	-24.2	-31.0	-26.8	-14.1	7.7	-6.0	-17.1	-12.5	13.7	14.9	13.5	-1.4
建設業	-19.0	-14.9	-15.9	-16.3	-11.7	-7.2	-11.6	-25.2	-21.1	-28.3	-26.1	-23.7	-18.6	5.1
運輸業	-2.3	2.3	-18.3	-17.7	-11.5	7.9	12.4	-7.7	-21.7	-8.6	-4.8	3.9	6.3	2.4
その他の非製造業	0.0	0.0	-7.2	-7.2	0.0	0.0	-3.5	-10.7	-17.3	-17.3	0.0	7.1	11.1	4.0

Pick up!

「鉄鋼・金属」：建機、工作機械等が引き続き好調であること等により、売上高DIは10.7と前月比15.9ポイント改善。

「紙・紙加工品」：自動車関連の段ボール需要の低迷等により、売上高DIは8.3と前月比7.7ポイント低下。

3. 収益状況

	前月	当月	増減	傾向		
全体	▲ 28.9	▲ 29.3	▲ 0.4	悪化	↘	
製造業	▲ 33.6	▲ 32.8	0.8	上昇	↗	
非製造業	▲ 25.4	▲ 26.6	▲ 1.2	悪化	↘	
DIが大きく上昇した業種	10ポイント超	なし				
	5～10ポイント	繊維工業、紙・紙加工品、電気機器、輸送機器				
DIが大きく悪化した業種	10ポイント超	なし				
	5～10ポイント	印刷、その他の非製造業				

表4. 業種別【収益状況】DIの推移（前年同月比）

業種名	3/6	3/7	3/8	3/9	3/10	3/11	3/12	4/1	4/2	4/3	4/4	4/5	4/6	前月比
全体	-28.0	-27.4	-33.9	-33.5	-31.4	-26.1	-19.6	-33.0	-36.9	-36.0	-28.7	-28.9	-29.3	-0.4
製造業	-22.7	-21.7	-26.9	-27.2	-26.9	-23.2	-18.5	-29.0	-30.1	-34.8	-30.4	-33.6	-32.8	0.8
食料品	-32.3	-44.3	-54.4	-47.7	-43.9	-34.3	-22.3	-42.9	-51.5	-43.2	-32.1	-34.3	-33.5	0.8
繊維工業	-53.1	-49.6	-52.1	-51.4	-52.6	-45.6	-39.3	-43.6	-42.3	-42.9	-35.4	-37.2	-29.7	7.5
木材・木製品	-2.7	0.9	2.7	0.9	7.9	6.1	10.0	-0.9	6.0	-2.6	-6.1	-14.3	-15.0	-0.7
紙・紙加工品	-18.2	-17.4	-20.0	-28.0	-30.5	-16.0	-16.6	-16.0	-24.0	-33.3	-32.0	-40.0	-33.4	6.6
印刷	-38.7	-32.8	-41.9	-38.7	-38.7	-27.9	-31.6	-40.0	-43.6	-53.2	-55.5	-48.4	-55.8	-7.4
化学・ゴム	-13.4	7.4	-28.6	-35.7	-42.9	-35.7	-22.6	-35.7	-39.3	-50.0	-32.2	-50.0	-46.4	3.6
窯業・土石製品	-31.2	-27.3	-40.6	-27.3	-25.9	-29.3	-29.5	-27.0	-30.8	-34.4	-33.9	-30.4	-33.6	-3.2
鉄鋼・金属	-7.9	-5.9	3.0	-10.4	-10.5	-10.3	-4.6	-15.8	-12.1	-35.5	-27.3	-35.3	-35.1	0.2
一般機器	6.5	3.7	7.3	-2.8	-6.4	-15.8	-11.6	-20.9	-21.5	-26.6	-30.5	-35.2	-35.6	-0.4
電気機器	-11.5	4.0	-30.8	-19.2	-46.1	-23.1	-20.0	-46.2	-38.5	-44.0	-28.0	-38.5	-30.8	7.7
輸送機器	-23.2	-17.5	-25.6	-40.5	-46.5	-30.9	-34.2	-45.5	-46.6	-42.2	-41.9	-40.9	-33.3	7.6
その他の製造業	-37.3	-25.5	-25.5	-25.5	-15.7	-12.0	-12.0	-27.4	-25.5	-30.0	-26.0	-26.0	-28.0	-2.0
非製造業	-31.9	-31.7	-39.2	-38.2	-34.9	-28.3	-20.4	-36.0	-42.2	-37.0	-27.4	-25.4	-26.6	-1.2
卸売業	-23.2	-26.4	-33.5	-23.0	-25.4	-24.6	-16.7	-28.2	-30.0	-28.8	-24.6	-19.2	-20.6	-1.4
小売業	-40.9	-36.9	-47.1	-50.8	-43.1	-36.0	-36.0	-47.0	-52.7	-42.9	-35.2	-36.8	-39.5	-2.7
商店街	-50.0	-53.5	-64.8	-66.8	-47.6	-27.0	-15.1	-48.7	-62.6	-45.4	-25.1	-20.9	-21.3	-0.4
サービス業	-25.3	-22.8	-32.8	-30.9	-29.0	-21.3	0.0	-19.5	-32.3	-26.4	-6.6	-3.2	-6.1	-2.9
建設業	-25.6	-25.1	-25.5	-21.3	-23.8	-22.4	-22.3	-31.6	-29.9	-39.7	-37.0	-39.1	-38.1	1.0
運輸業	-31.3	-34.4	-36.7	-41.6	-46.2	-42.1	-33.3	-53.5	-58.1	-46.9	-44.9	-37.4	-36.3	1.1
その他の非製造業	-10.7	-20.7	-39.3	-35.8	-34.5	-31.0	-17.8	-21.5	-27.6	-20.7	-17.9	-10.7	-18.5	-7.8

Pick up!

「電気機器」：大型冷蔵庫や工作機等が引き続き順調であることから、収益状況DIは▲30.8と前月比7.7ポイント改善。

「その他の非製造業」：資材・燃料費の高騰、砂利業界における着工時期の遅れ等により、収益状況DIは▲18.5と前月比7.8ポイント低下。

4. 資金繰り、販売価格、取引条件、設備操業度、雇用人員、在庫数量

(1) 資金繰り	前月	当月	増減	傾向	
全体	▲ 15.2	▲ 16.6	▲ 1.4	悪化	↘
製造業	▲ 15.4	▲ 16.9	▲ 1.5	悪化	↘
非製造業	▲ 15.2	▲ 16.5	▲ 1.3	悪化	↘
(2) 販売価格	前月	当月	増減	傾向	
全体	26.1	28.3	2.2	上昇	↗
製造業	27.2	28.8	1.6	上昇	↗
非製造業	25.2	28.0	2.8	上昇	↗
(3) 取引条件	前月	当月	増減	傾向	
全体	▲ 12.9	▲ 12.3	0.6	上昇	↗
製造業	▲ 10.7	▲ 9.9	0.8	上昇	↗
非製造業	▲ 14.6	▲ 14.1	0.5	上昇	↗
(4) 設備操業度	前月	当月	増減	傾向	
製造業	▲ 8.4	▲ 6.9	1.5	上昇	↗
(5) 雇用人員	前月	当月	増減	傾向	
全体	▲ 7.9	▲ 7.1	0.8	上昇	↗
製造業	▲ 6.7	▲ 5.2	1.5	上昇	↗
非製造業	▲ 8.9	▲ 8.7	0.2	上昇	↗
(6) 在庫数量	前月	当月	増減	傾向	
全体	▲ 5.6	▲ 5.7	▲ 0.1	悪化	↘
製造業	▲ 3.0	▲ 3.2	▲ 0.2	悪化	↘
非製造業	▲ 9.4	▲ 9.4	▲ 0.0	悪化	↘

Calendar 2022

～～ 国内外の主なトピックス（令和4年7月）～～

7月1日（金）

7月の日銀短観：日本銀行。大企業製造業の最近の景況感を示す業況判断指数(DI)が前回比5ポイント下落のプラス9と、2四半期連続で悪化した。

7月7日（木）

5月の景気動向指数：内閣府。景気的一致指数は前月比1.3ポイント減の95.5と4ヶ月ぶりの下降。基調判断は「改善を示している」に据え置いた。

7月8日（金）

5月の国際収支速報：財務省。経常収支は、1,284億円の黒字と、前年同月比92%減少した。資源価格の高騰で貿易赤字が拡大したことが要因。

7月8日（金）

6月の景気ウォッチャー調査：内閣府。現状判断指数は前月比1.1ポイント低い52.9と4ヶ月ぶりに低下した。

7月11日（月）

6月の工作機械受注額：日本工作機械工業会。速報値は前年同月比17.1%増の1,546億円で、20ヶ月連続で前年を上回った。

7月22日（金）

6月の消費者物価指数：総務省。速報値は前年同月比2.2%上昇の101.7となった。政府・日銀目標の2%を3ヶ月連続で上回った。

表5. 主要指標の業種別 D I(前年同月比)

(令和4年6月末現在)

	業界の景況	売上高	収益状況	販売価格	取引条件	資金繰り	設備操業度	雇用人員	在庫数量
全 体	-23.6	-0.1	-29.3	28.3	-12.3	-16.6	-6.9	-7.1	-5.7
製 造 業	-26.6	-0.2	-32.8	28.8	-9.9	-16.9	-6.9	-5.2	-3.2
非 製 造 業	-21.4	0.1	-26.6	28.0	-14.1	-16.5		-8.7	-9.4

(製 造 業)

業 種 名	業界の景況	売上高	収益状況	販売価格	取引条件	資金繰り	設備操業度	雇用人員	在庫数量
食 料 品	-24.5	10.5	-33.5	36.0	-10.5	-20.5	-2.5	-5.0	-9.5
織 維 工 業	-15.3	-5.4	-29.7	6.3	-10.8	-20.7	-9.9	-13.5	-8.1
木 材・木 製 品	-29.0	-2.6	-15.0	38.6	-6.1	-3.5	-3.5	-8.7	-3.5
紙・紙加工品	-45.9	8.3	-33.4	45.9	0.0	-12.5	-4.2	0.0	-16.7
印 刷	-44.2	-8.2	-55.8	11.5	-21.4	-18.1	-14.7	-18.1	-6.6
化 学・ゴ ム	-50.0	-14.3	-46.4	32.1	-17.9	-32.1	0.0	-3.6	7.2
窯業・土石製品	-43.0	-23.4	-33.6	45.4	-8.6	-15.6	-13.3	-7.8	0.8
鉄 鋼・金 属	-13.7	10.7	-35.1	38.2	-9.9	-16.1	-2.2	4.6	-0.7
一 般 機 器	-19.2	-2.9	-35.6	21.2	-5.7	-10.6	-12.5	3.8	2.9
電 気 機 器	-15.4	-7.7	-30.8	-3.8	-7.7	-19.3	-3.9	3.9	23.1
輸 送 機 器	-15.6	-2.2	-33.3	-2.2	-13.3	-15.6	0.0	-8.9	2.2
その他の製造業	-34.0	-4.0	-28.0	32.0	-10.0	-34.0	-14.0	-6.0	-10.0

(非 製 造 業)

業 種 名	業界の景況	売上高	収益状況	販売価格	取引条件	資金繰り	設備操業度	雇用人員	在庫数量
卸 売 業	-20.0	9.8	-20.6	40.5	-11.3	-10.8		-3.6	-2.0
小 売 業	-35.2	-11.4	-39.5	41.2	-23.4	-26.0		-8.0	-15.5
商 店 街	-14.9	8.4	-21.3	34.1	-18.7	-20.0		-5.8	-6.4
サ ー ビ ス 業	0.0	13.5	-6.1	14.7	-4.3	-5.0		-8.6	
建 設 業	-25.8	-18.6	-38.1	19.9	-20.7	-12.8		-10.6	
運 輸 業	-38.6	6.3	-36.3	15.7	-1.6	-28.3		-20.4	
その他の非製造業	-11.1	11.1	-18.5	14.8	-3.7	-22.2		0.0	

表6. 主要指標の業種別景況調査総括表(前年同月比)

(令和4年6月末現在)

(単位:%)

業種	業界の景況			売上高			収益状況			販売価格			取引条件			資金繰り			設備操業度			雇用人員			在庫数量		
	好転	不変	悪化	増加	不変	減少	好転	不変	悪化	上昇	不変	低下	好転	不変	悪化	好転	不変	悪化	上昇	不変	低下	増加	不変	減少	増加	不変	減少
全体	10.6	55.2	34.2	29.1	41.7	29.2	10.0	50.8	39.3	34.1	60.1	5.8	3.3	81.1	15.6	3.7	76.0	20.3	13.6	65.9	20.5	5.0	82.9	12.1	12.8	68.7	18.5
製造業	10.2	53.0	36.8	29.5	40.7	29.7	8.4	50.4	41.2	33.8	61.3	5.0	2.8	84.4	12.7	3.5	76.1	20.4	13.6	65.9	20.5	6.9	80.9	12.1	13.6	69.6	16.8
非製造業	10.9	56.9	32.3	28.8	42.4	28.7	11.2	51.0	37.8	34.4	59.1	6.4	3.7	78.5	17.8	3.8	75.9	20.3	0.0	0.0	0.0	3.4	84.4	12.1	11.6	67.4	21.0

(製造業)

業種	業界の景況			売上高			収益状況			販売価格			取引条件			資金繰り			設備操業度			雇用人員			在庫数量		
	好転	不変	悪化	増加	不変	減少	好転	不変	悪化	上昇	不変	低下	好転	不変	悪化	好転	不変	悪化	上昇	不変	低下	増加	不変	減少	増加	不変	減少
食料品	11.5	52.5	36.0	37.0	36.5	26.5	11.0	44.5	44.5	39.5	57.0	3.5	2.5	84.5	13.0	4.0	71.5	24.5	14.5	68.5	17.0	7.0	81.0	12.0	13.0	64.5	22.5
繊維工業	14.4	55.9	29.7	22.5	49.5	27.9	11.7	46.8	41.4	16.2	73.9	9.9	4.5	80.2	15.3	4.5	70.3	25.2	12.6	64.9	22.5	5.4	75.7	18.9	10.8	70.3	18.9
木材・木製品	7.0	57.0	36.0	26.3	44.7	28.9	9.6	65.8	24.6	43.9	50.9	5.3	1.8	90.4	7.9	6.1	84.2	9.6	10.5	75.4	14.0	1.8	87.7	10.5	21.1	54.4	24.6
紙・紙加工品	8.3	37.5	54.2	37.5	33.3	29.2	8.3	50.0	41.7	54.2	37.5	8.3	8.3	83.3	8.3	0.0	87.5	12.5	25.0	45.8	29.2	8.3	83.3	8.3	12.5	58.3	29.2
印刷	6.6	42.6	50.8	24.6	42.6	32.8	1.6	41.0	57.4	19.7	72.1	8.2	1.6	75.4	23.0	1.6	78.7	19.7	16.4	52.5	31.1	1.6	78.7	19.7	8.2	77.0	14.8
化学・ゴム	3.6	42.9	53.6	21.4	42.9	35.7	3.6	46.4	50.0	32.1	67.9	0.0	0.0	82.1	17.9	0.0	67.9	32.1	17.9	64.3	17.9	14.3	67.9	17.9	28.6	50.0	21.4
窯業・土石製品	7.0	43.0	50.0	25.0	26.6	48.4	10.2	46.1	43.8	47.7	50.0	2.3	5.5	80.5	14.1	6.3	71.9	21.9	12.5	61.7	25.8	4.7	82.8	12.5	11.7	77.3	10.9
鉄鋼・金属	15.3	55.7	29.0	34.4	42.0	23.7	7.6	49.6	42.7	43.5	51.1	5.3	4.6	80.9	14.5	1.5	80.9	17.6	17.6	62.6	19.8	13.0	78.6	8.4	13.0	73.3	13.7
一般機器	9.6	61.5	28.8	25.0	47.1	27.9	3.8	56.7	39.4	23.1	75.0	1.9	1.0	92.3	6.7	1.9	85.6	12.5	6.7	74.0	19.2	9.6	84.6	5.8	9.6	83.7	6.7
電気機器	19.2	46.2	34.6	30.8	30.8	38.5	11.5	46.2	42.3	7.7	80.8	11.5	0.0	92.3	7.7	3.8	73.1	23.1	19.2	57.7	23.1	15.4	73.1	11.5	30.8	61.5	7.7
輸送機器	13.3	57.8	28.9	28.9	40.0	31.1	8.9	48.9	42.2	8.9	80.0	11.1	0.0	86.7	13.3	2.2	80.0	17.8	17.8	64.4	17.8	6.7	77.8	15.6	13.3	75.6	11.1
その他の製造業	0.0	66.0	34.0	22.0	52.0	26.0	4.0	64.0	32.0	32.0	68.0	0.0	0.0	90.0	10.0	2.0	62.0	36.0	8.0	70.0	22.0	4.0	86.0	10.0	10.0	70.0	20.0

(非製造業)

業種	業界の景況			売上高			収益状況			販売価格			取引条件			資金繰り			設備操業度			雇用人員			在庫数量		
	好転	不変	悪化	増加	不変	減少	好転	不変	悪化	上昇	不変	低下	好転	不変	悪化	好転	不変	悪化	上昇	不変	低下	増加	不変	減少	増加	不変	減少
卸売業	13.8	52.3	33.8	38.5	32.8	28.7	13.8	51.8	34.4	48.2	44.1	7.7	5.6	77.4	16.9	3.6	82.1	14.4				4.1	88.2	7.7	15.9	66.2	17.9
小売業	6.6	51.6	41.8	27.5	33.5	38.9	7.3	45.9	46.8	49.4	42.4	8.2	1.3	74.1	24.7	2.8	68.4	28.8				2.8	86.4	10.8	9.2	66.1	24.7
商店街	13.5	58.1	28.4	32.3	43.9	23.9	11.6	55.5	32.9	40.6	52.9	6.5	2.6	76.1	21.3	5.2	69.7	25.2				3.2	87.7	9.0	11.0	71.6	17.4
サービス業	18.6	62.9	18.6	31.4	50.7	17.9	16.8	60.4	22.9	19.3	76.1	4.6	6.4	82.9	10.7	6.4	82.1	11.4				5.0	81.4	13.6			
建設業	5.1	64.0	30.9	15.7	50.0	34.3	5.1	51.7	43.2	27.1	65.7	7.2	1.3	76.7	22.0	2.5	82.2	15.3				3.0	83.5	13.6			
運輸業	7.9	45.7	46.5	32.3	41.7	26.0	15.7	32.3	52.0	18.1	79.5	2.4	6.3	85.8	7.9	2.4	66.9	30.7				1.6	76.4	22.0			
その他の非製造業	7.4	74.1	18.5	25.9	59.3	14.8	7.4	66.7	25.9	22.2	70.4	7.4	3.7	88.9	7.4	0.0	77.8	22.2				3.7	92.6	3.7			

表7. 全国及び各地域別の【業界の景況・売上高・収益状況】(前年同月比)

(令和4年6月末現在)

〔全国〕

項目	業界の景況				売上高				収益状況			
	業種	好転	不変	悪化	DI	増加	不変	減少	DI	好転	不変	悪化
全体	10.6	55.2	34.2	-23.6	29.1	41.7	29.2	-0.1	10.0	50.8	39.3	-29.3
製造業	10.2	53.0	36.8	-26.6	29.5	40.7	29.7	-0.2	8.4	50.4	41.2	-32.8
非製造業	10.9	56.9	32.3	-21.4	28.8	42.4	28.7	0.1	11.2	51.0	37.8	-26.6

〔近畿地方〕

滋賀県, 京都府, 奈良県, 大阪府, 兵庫県, 和歌山県

項目	業界の景況				売上高				収益状況			
	業種	好転	不変	悪化	DI	増加	不変	減少	DI	好転	不変	悪化
全体	7.7	53.6	38.7	-31.0	25.0	41.5	33.5	-8.5	8.5	48.4	43.1	-34.6
製造業	4.2	50.8	44.9	-40.7	22.9	40.7	36.4	-13.5	8.5	47.5	44.1	-35.6
非製造業	10.8	56.2	33.1	-22.3	26.9	42.3	30.8	-3.9	8.5	49.2	42.3	-33.8

〔北海道・東北地方〕

北海道, 青森県, 岩手県, 宮城県, 秋田県, 山形県, 福島県

項目	業界の景況				売上高				収益状況			
	業種	好転	不変	悪化	DI	増加	不変	減少	DI	好転	不変	悪化
全体	13.3	54.0	32.6	-19.3	30.5	38.6	30.9	-0.4	11.9	48.8	39.3	-27.4
製造業	15.9	48.6	35.5	-19.6	34.6	36.4	29.0	5.6	12.1	48.6	39.3	-27.2
非製造業	11.8	57.3	30.9	-19.1	28.1	39.9	32.0	-3.9	11.8	48.9	39.3	-27.5

〔中国地方〕

鳥取県, 島根県, 岡山県, 広島県, 山口県

項目	業界の景況				売上高				収益状況			
	業種	好転	不変	悪化	DI	増加	不変	減少	DI	好転	不変	悪化
全体	9.9	58.8	31.3	-21.4	33.3	34.6	32.1	1.2	9.5	56.0	34.6	-25.1
製造業	11.5	57.5	31.0	-19.5	29.2	38.1	32.7	-3.5	5.3	58.4	36.3	-31.0
非製造業	8.5	60.0	31.5	-23.0	36.9	31.5	31.5	5.4	13.1	53.8	33.1	-20.0

〔関東・甲信越地方〕

茨城県, 栃木県, 群馬県, 埼玉県, 千葉県, 東京都, 神奈川県, 新潟県, 長野県, 山梨県

項目	業界の景況				売上高				収益状況			
	業種	好転	不変	悪化	DI	増加	不変	減少	DI	好転	不変	悪化
全体	10.5	57.8	31.7	-21.2	29.8	42.2	28.1	1.7	9.1	51.6	39.3	-30.2
製造業	7.5	54.7	37.7	-30.2	29.8	40.4	29.8	0.0	6.0	49.1	44.9	-38.9
非製造業	12.6	60.1	27.3	-14.7	29.8	43.4	26.8	3.0	11.3	53.4	35.4	-24.1

〔四国地方〕

徳島県, 香川県, 愛媛県, 高知県

項目	業界の景況				売上高				収益状況			
	業種	好転	不変	悪化	DI	増加	不変	減少	DI	好転	不変	悪化
全体	9.1	48.6	42.3	-33.2	24.6	49.1	26.3	-1.7	6.9	54.9	38.3	-31.4
製造業	12.7	54.4	32.9	-20.2	24.1	54.4	21.5	2.6	6.3	64.6	29.1	-22.8
非製造業	6.3	43.8	50.0	-43.7	25.0	44.8	30.2	-5.2	7.3	46.9	45.8	-38.5

〔東海・北陸地方〕

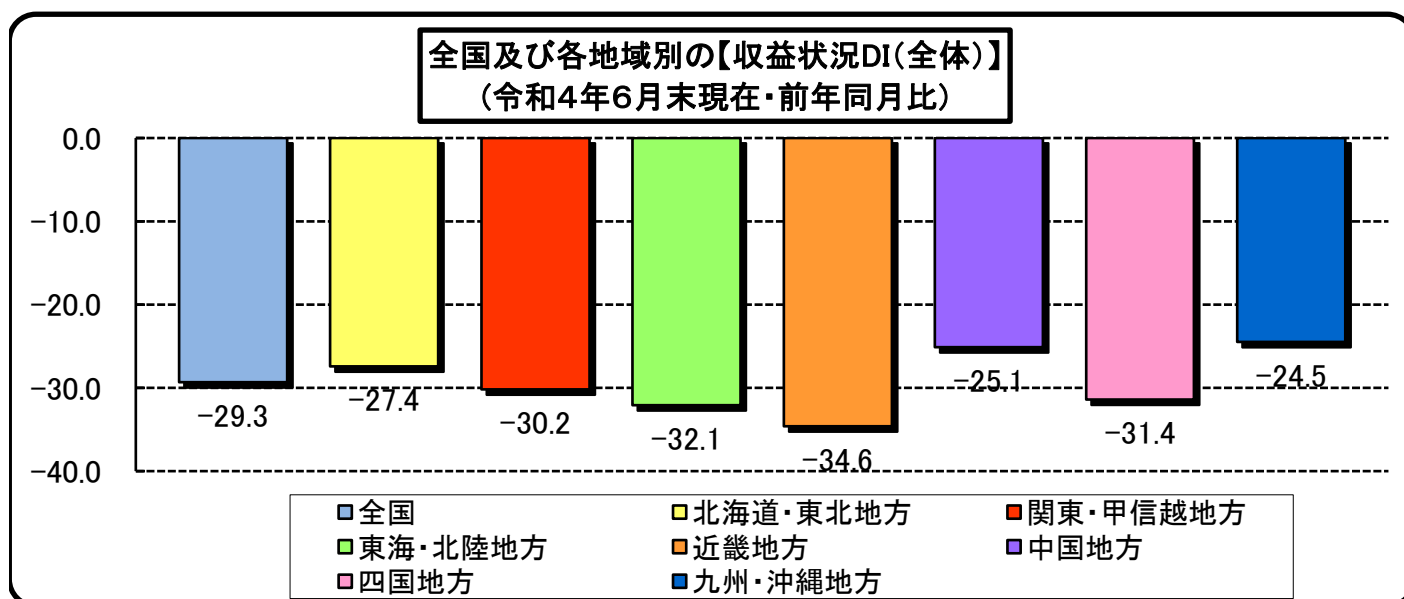
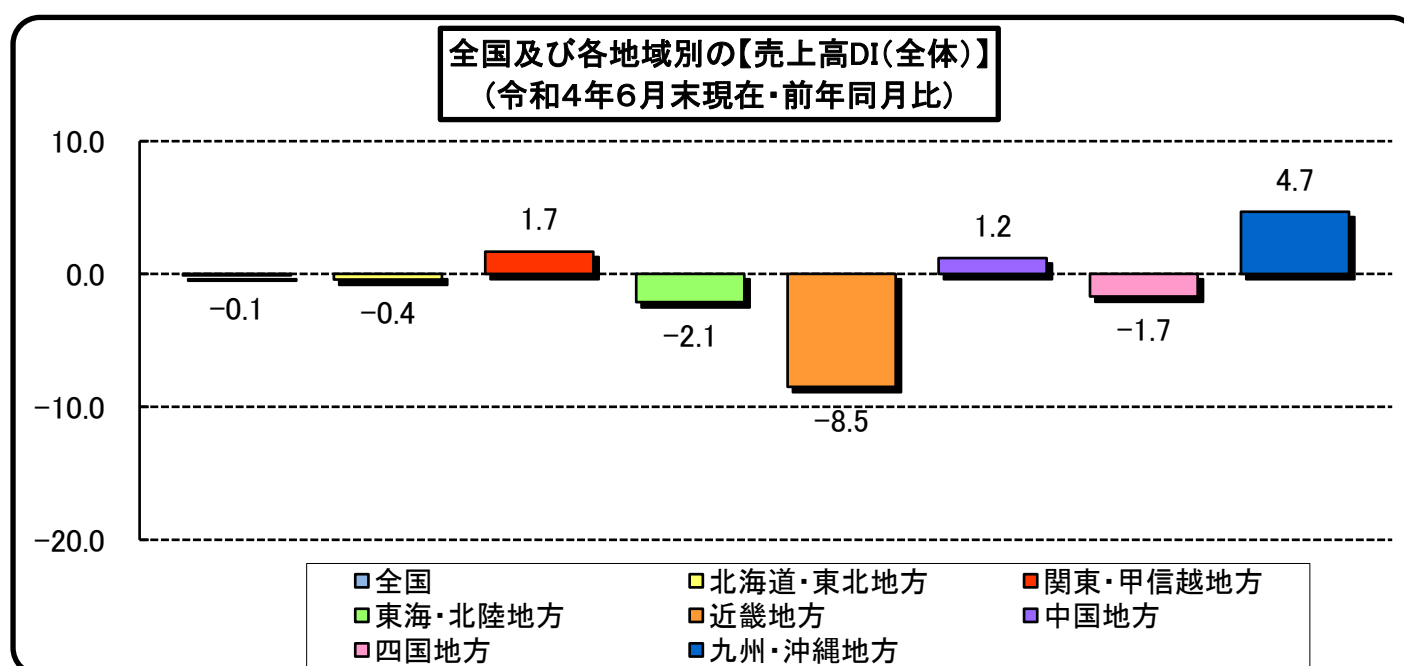
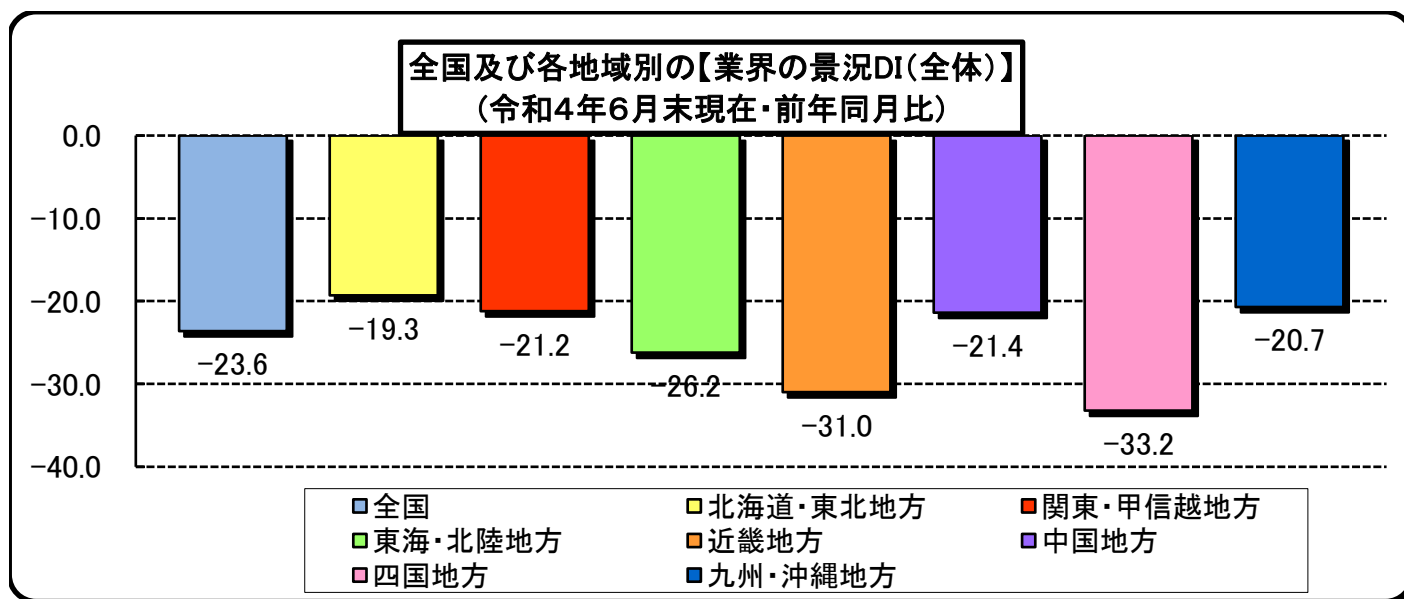
静岡県, 愛知県, 岐阜県, 三重県, 富山県, 石川県, 福井県

項目	業界の景況				売上高				収益状況			
	業種	好転	不変	悪化	DI	増加	不変	減少	DI	好転	不変	悪化
全体	9.0	55.8	35.2	-26.2	25.4	47.0	27.5	-2.1	9.3	49.4	41.4	-32.1
製造業	11.6	50.5	37.9	-26.3	30.0	43.2	26.8	3.2	10.5	44.2	45.3	-34.8
非製造業	6.5	60.8	32.7	-26.2	21.1	50.8	28.1	-7.0	8.0	54.3	37.7	-29.7

〔九州・沖縄地方〕

福岡県, 佐賀県, 長崎県, 熊本県, 大分県, 宮崎県, 鹿児島県, 沖縄県

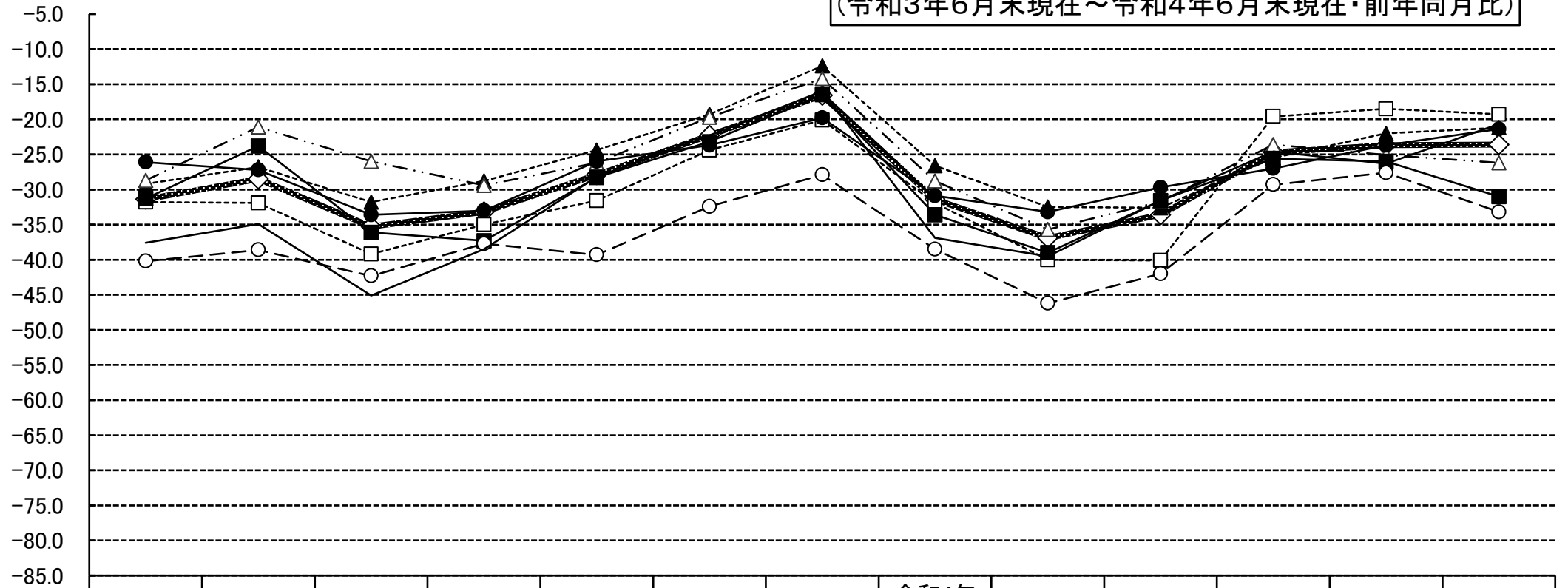
項目	業界の景況				売上高				収益状況			
	業種	好転	不変	悪化	DI	増加	不変	減少	DI	好転	不変	悪化
全体	13.2	52.9	33.9	-20.7	32.9	38.9	28.2	4.7	13.4	48.7	37.9	-24.5
製造業	11.3	54.0	34.7	-23.4	33.3	36.0	30.7	2.6	10.7	50.7	38.7	-28.0
非製造業	14.3	52.2	33.5	-19.2	32.6	40.9	26.5	6.1	15.2	47.4	37.4	-22.2



〔北海道・東北地方〕
〔関東・甲信越地方〕
〔東海・北陸地方〕
〔近畿地方〕
〔中国地方〕
〔四国地方〕
〔九州・沖縄地方〕

北海道, 青森県, 岩手県, 宮城県, 秋田県, 山形県, 福島県
茨城県, 栃木県, 群馬県, 埼玉県, 千葉県, 東京都, 神奈川県, 新潟県, 長野県, 山梨県
静岡県, 愛知県, 岐阜県, 三重県, 富山県, 石川県, 福井県
滋賀県, 京都府, 奈良県, 大阪府, 兵庫県, 和歌山県
鳥取県, 島根県, 岡山県, 広島県, 山口県
徳島県, 香川県, 愛媛県, 高知県
福岡県, 佐賀県, 長崎県, 熊本県, 大分県, 宮崎県, 鹿児島県, 沖縄県

全国及び各地域別の【業界の景況DI(全体)の推移】
(令和3年6月末現在～令和4年6月末現在・前年同月比)



	6月末	7月末	8月末	9月末	10月末	11月末	12月末	令和4年 1月末	2月末	3月末	4月末	5月末	6月末
◆系列1	-31.4	-28.5	-35.3	-33.2	-27.9	-22.3	-16.6	-31.4	-36.9	-33.6	-24.7	-23.7	-23.6
□系列2	-31.8	-31.9	-39.2	-35.0	-31.6	-24.4	-20.1	-31.9	-40.0	-40.1	-19.6	-18.5	-19.3
▲系列3	-29.2	-26.8	-31.8	-28.8	-24.4	-19.3	-12.4	-26.6	-32.5	-32.6	-25.5	-22.0	-21.2
△系列4	-28.7	-21.1	-26.0	-29.4	-26.2	-19.7	-14.2	-28.8	-35.7	-31.7	-23.6	-25.1	-26.2
■系列5	-31.3	-23.8	-36.1	-37.3	-28.3	-23.2	-16.5	-33.6	-39.0	-31.6	-25.6	-26.0	-31.0
●系列6	-26.1	-27.2	-33.6	-33.0	-26.0	-23.7	-19.8	-30.9	-33.2	-29.7	-27.0	-23.7	-21.4
○系列7	-40.2	-38.6	-42.3	-37.7	-39.3	-32.4	-27.9	-38.5	-46.2	-42.0	-29.3	-27.6	-33.2
—系列8	-37.6	-34.9	-45.1	-38.5	-28.2	-22.3	-16.0	-36.9	-39.5	-31.6	-24.6	-26.3	-20.7

- [北海道・東北地方(系列2)] 北海道, 青森県, 岩手県, 宮城県, 秋田県, 山形県, 福島県
- [関東・甲信越地方(系列3)] 茨城県, 栃木県, 群馬県, 埼玉県, 千葉県, 東京都, 神奈川県, 新潟県, 長野県, 山梨県
- [東海・北陸地方(系列4)] 静岡県, 愛知県, 岐阜県, 三重県, 富山県, 石川県, 福井県
- [近畿地方(系列5)] 滋賀県, 京都府, 奈良県, 大阪府, 兵庫県, 和歌山県
- [中国地方(系列6)] 鳥取県, 島根県, 岡山県, 広島県, 山口県
- [四国地方(系列7)] 徳島県, 香川県, 愛媛県, 高知県
- [九州・沖縄地方(系列8)] 福岡県, 佐賀県, 長崎県, 熊本県, 大分県, 宮崎県, 鹿児島県, 沖縄県

※系列1は全国の数値です。