

7月の中小企業月次景況調査

〔令和4年7月末現在〕

全国中小企業団体中央会
National Federation of Small Business Associations

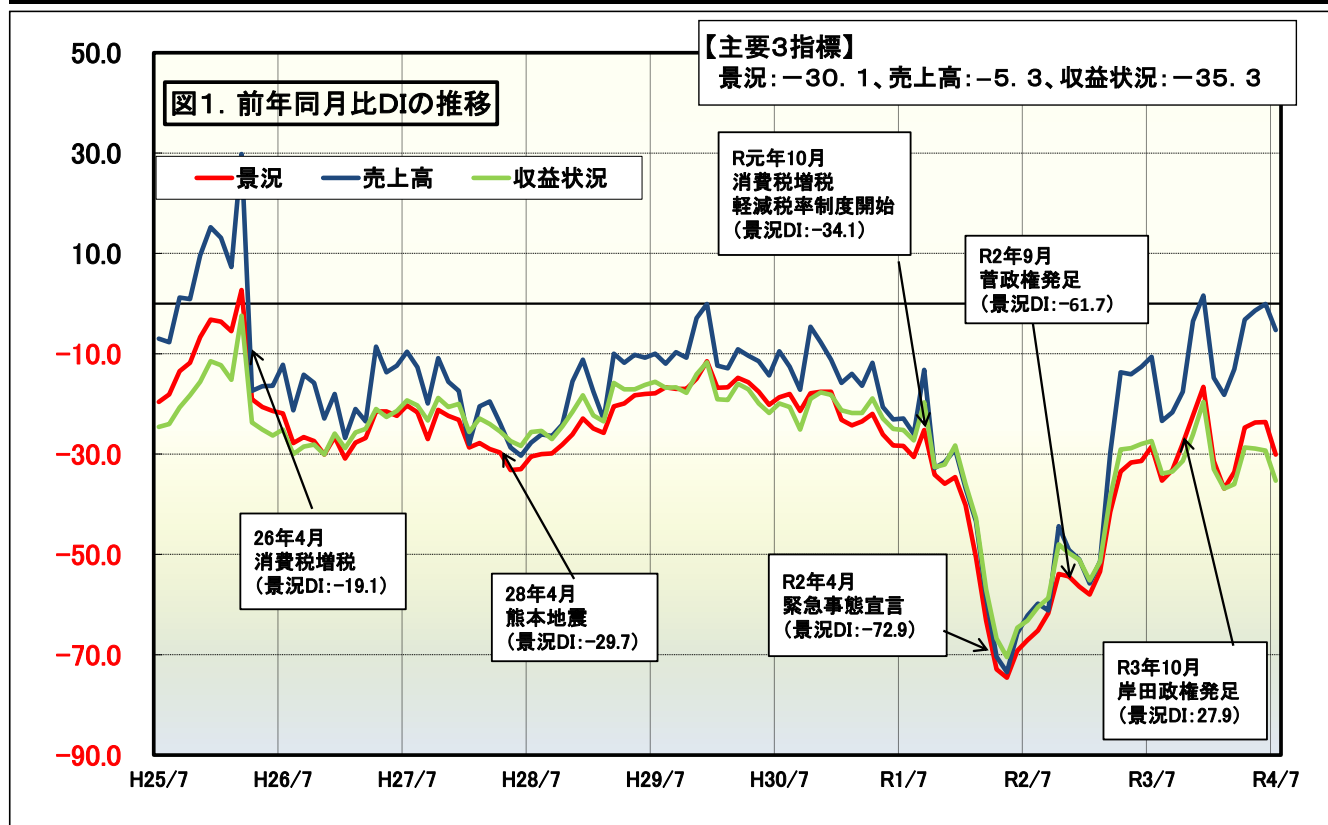
令和4年8月25日発表

◎7月のDIは多くの指標が前月比低下。

○3年ぶりに行動制限のない夏休みを迎え、政府の需要喚起策も手伝い景況感は改善に向かうも、後半からの新型コロナウイルス感染症の再拡大により一気に失速した。

○引き続き原油・原材料の高騰や部品の調達難に加え、電力料金などエネルギーの高騰、円安、人手不足、コロナの先行き不透明感等、事業者の課題は山積している。

○相次ぐ原材料価格の高騰に対し、価格転嫁の交渉のタイミングに苦慮する声が続く多く寄せられている。



※DIとは、Diffusion Index (ディフュージョン・インデックス) の略で、好転 (増加・上昇) したとする割合から、悪化 (減少・低下) したとする割合を差し引いた値です。

本調査は、都道府県中央会に設置されている情報連絡員〔中小企業の組合 (協同組合、商工組合等) の役職員約2,600名に委嘱〕による調査結果です。

調査の対象は、情報連絡員が所属する組合の組合員の全体的な景況 (前年同月比) です。

(本発表資料のお問い合わせ先)

全国中小企業団体中央会

担当：政策推進部

TEL 03-3523-4902

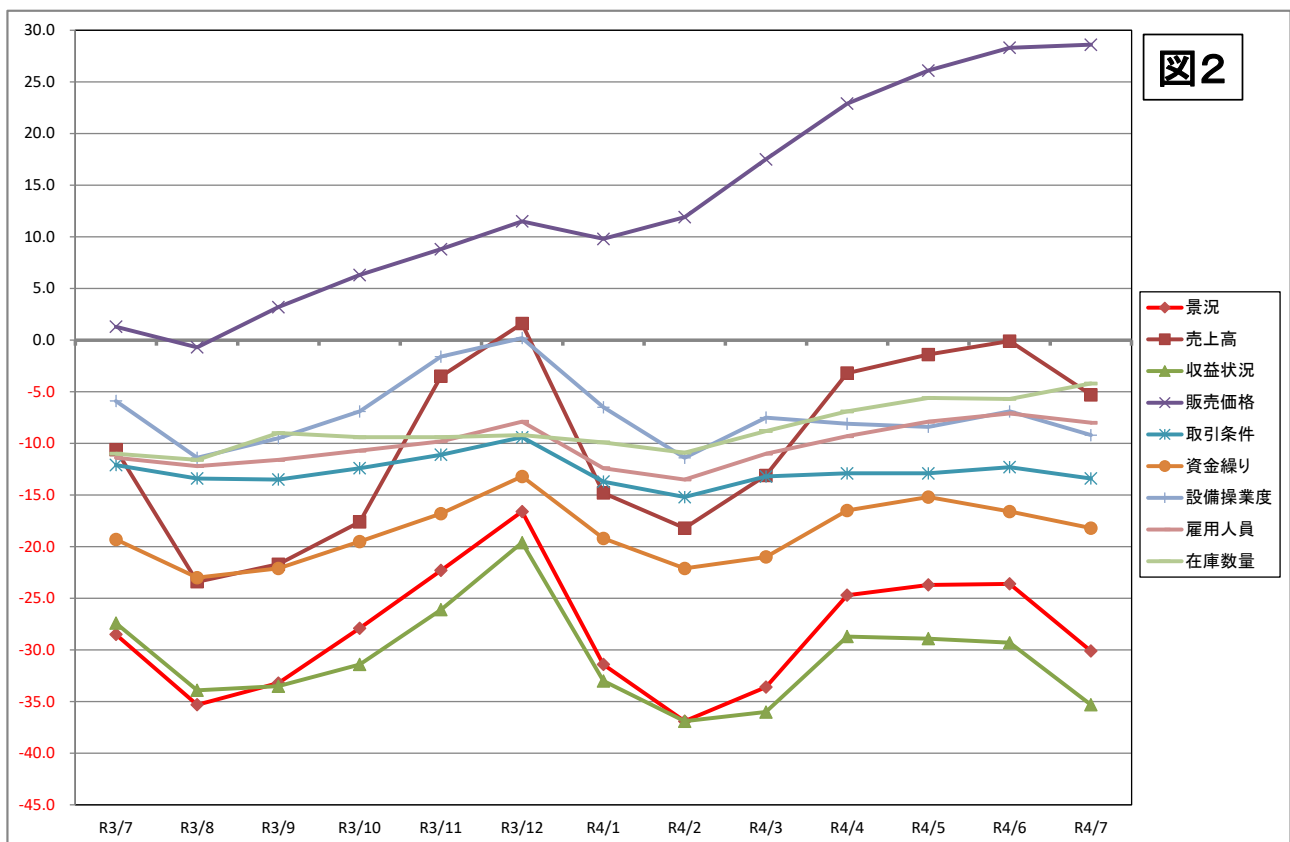
<https://www.chuokai.or.jp>

7月の調査結果のD I 概況

【指標D Iの動向とポイント】

1. 7月のD Iは、多くの指標で前月比マイナスとなった。主要3指標は、景況が6.5ポイント低下、売上高が5.2ポイント低下、収益状況が6.0ポイント低下した。
2. 主要3指標以外では、販売価格のD Iが0.3ポイント、在庫数量が製造業を中心に1.5ポイント改善した。
3. 相次ぐ原材料価格の上昇により価格転嫁が進捗せず、事業者の資金繰り等にも悪影響を及ぼし始めている。

全指標の前年同月比D Iの推移（直近1年間）



指標	R3						R4							前月比
	7月	8月	9月	10月	11月	12月	1月	2月	3月	4月	5月	6月	7月	
景況	-28.5	-35.3	-33.2	-27.9	-22.3	-16.6	-31.4	-36.9	-33.6	-24.7	-23.7	-23.6	-30.1	-6.5
売上高	-10.6	-23.4	-21.7	-17.6	-3.5	1.6	-14.8	-18.2	-13.1	-3.2	-1.4	-0.1	-5.3	-5.2
収益状況	-27.4	-33.9	-33.5	-31.4	-26.1	-19.6	-33.0	-36.9	-36.0	-28.7	-28.9	-29.3	-35.3	-6.0
販売価格	1.3	-0.7	3.2	6.3	8.8	11.5	9.8	11.9	17.5	22.9	26.1	28.3	28.6	0.3
取引条件	-12.1	-13.4	-13.5	-12.4	-11.1	-9.4	-13.7	-15.2	-13.2	-12.9	-12.9	-12.3	-13.4	-1.1
資金繰り	-19.3	-23.0	-22.1	-19.5	-16.8	-13.2	-19.2	-22.1	-21.0	-16.5	-15.2	-16.6	-18.2	-1.6
設備操業度	-5.9	-11.4	-9.5	-6.9	-1.6	0.2	-6.5	-11.4	-7.5	-8.1	-8.4	-6.9	-9.2	-2.3
雇用人員	-11.4	-12.2	-11.6	-10.7	-9.8	-7.9	-12.4	-13.5	-11.0	-9.3	-7.9	-7.1	-8.0	-0.9
在庫数量	-11.0	-11.6	-9.0	-9.4	-9.4	-9.2	-9.9	-10.9	-8.8	-6.9	-5.6	-5.7	-4.2	1.5

【情報連絡員報告から総括する景況調査のPOINT】

1. 価格転嫁に向けた交渉は各業界で行われているが、相次ぐ原材料価格の高騰に対し、交渉のタイミングに苦慮しているコメントが多く寄せられた。
2. 建設業や製造業における外国人労働者等の人手不足、コロナ禍や後継者不在による廃業等に関する報告も引き続き数多く報告されている。
3. コロナ禍を契機としたニューノーマルに向けた取組みやインボイス制度に関する事業者の声も引き続き寄せられた。

《主な報告内容》

◇価格転嫁に向けた交渉等

- ・塗料については、昨年から二度にわたり値上げ、副資材についても年度当初の価格は9月から値上げる旨メーカー側から販売店に通知されており、販売店も同様に値上げの意向。これらの値上げ分を工事費に転嫁できない。（北海道／塗装工事業）
- ・資材値上げに対して価格転嫁を除々に進めているが、同業者間では熾烈な受注の取り合いが続いており、簡単に値上げが出来ない。すべての資材が値上がり中、入札などではいまだに前年よりも安い価格で受注する会社がある。値引き合戦に業界の先行き不安が増す。（静岡県／印刷業）
- ・原材料、電用品の値上げが続いている。短期物件については、値上に対応した製品価格の設定がしやすいが、長期契約物件については、既に価格が決まっているため値上げ分を転嫁できない。明らかに赤字となり、これが収益悪化をもたらす最大の要因となっている。（愛知県／配電盤製造業）
- ・燃料が高値継続中、自治体への支援要請等協会を通し行われている。また、標準的運賃を基準に適正運賃までの値上げ交渉や燃料サーチャージのゲットを行うよう呼び掛けるも、取引解消につながる等、難しい問題を抱えている。（福岡県／道路貨物運送業）

◇長引くコロナ禍による経営への影響等

- ・職人が不足しており、工事の受注ができない。新型コロナウイルス感染拡大によって工期の予定に遅れが生じていることもある。業界的に慢性的な人手不足が続いており、特に新卒採用はほとんどできておらず、育成に係る費用が捻出できないという資金不足面の課題もあり経験者を中心に採用活動を行っている。（福井県／建設業）
- ・組合員の休業や廃業による脱退が増えてきた。経営者の高齢化が今後の課題である。（奈良県／質屋）
- ・漬物製造業者では前年に比べ販売が上向きになってきている漬物業・農家ともに労働力の不足に悩んでいる。技能実習生の入国が再開しているものの、引き続き人員確保が出来ていない状況である。円安の影響により、外国人材の募集はさらに厳しくなった。（徳島県／漬物製造業）

◇コロナ禍を契機としたニューノーマル・業態変換（事業再構築）等の取組み

- ・現金決済に拘りキャッシュレス決済に躊躇している店舗では、売上の伸び悩みが顕著である。（神奈川県／商店街）
- ・文具業界のメーカーは以前より環境に優しい商品を生産、製造、販売をしていたが、SDGsという世界的な目標がある中で、今まで以上に取組みを強化しカーボンゼロ達成のための動きがみられる。（愛知県／文具卸売業）

◇インボイス対応に関する事業者の声

- ・7月末現在で組合員の22人が廃業し、脱退した。コロナ禍、食品衛生法の改正やインボイス制度の導入など、規模の小さい小売業者には負担が大きい。（東京都／米穀小売業）
- ・消費税インボイス制度の対応について、水道検針員と個人委託契約している場合、検針員も契約元である組合員も、どうしたらいいのか混乱状態である。税務署に相談しても担当者によって回答が違い国税局へ相談を促される状況で、制度の導入には懸念がある。（富山県／管工事業）

※ 後述の「Pick up!」ならびに「情報連絡員からの報告（要旨）」等も参照。

1. 景況

	前月	当月	増減	傾向		
全体	▲ 23.6	▲ 30.1	▲ 6.5	悪化	↓	
製造業	▲ 26.6	▲ 30.7	▲ 4.1	悪化	↓	
非製造業	▲ 21.4	▲ 29.5	▲ 8.1	悪化	↓	
DIが大きく上昇した業種	10ポイント超	なし				
	5～10ポイント	その他の製造業				
DIが大きく悪化した業種	10ポイント超	繊維工業、紙・紙加工品、卸売業、商店街、サービス業、その他の非製造業				
	5～10ポイント	食料品				

表2. 業種別【景況】DIの推移（前年同月比）

業種名	3/7	3/8	3/9	3/10	3/11	3/12	4/1	4/2	4/3	4/4	4/5	4/6	4/7	前月比
全体	-28.5	-35.3	-33.2	-27.9	-22.3	-16.6	-31.4	-36.9	-33.6	-24.7	-23.7	-23.6	-30.1	-6.5
製造業	-20.8	-28.1	-26.3	-22.6	-17.8	-13.6	-23.3	-29.8	-30.0	-24.3	-26.4	-26.6	-30.7	-4.1
食料品	-42.2	-56.9	-47.7	-36.5	-27.8	-17.8	-39.9	-49.0	-44.8	-22.6	-19.7	-24.5	-32.8	-8.3
繊維工業	-51.4	-53.0	-49.6	-46.6	-41.2	-30.4	-36.7	-44.0	-35.8	-26.6	-30.1	-15.3	-30.8	-15.5
木材・木製品	-9.0	-7.2	-1.8	4.4	-1.7	3.6	-8.7	-5.2	-8.8	-8.8	-18.7	-29.0	-33.9	-4.9
紙・紙加工品	-43.5	-40.0	-32.0	-21.8	-32.0	-33.3	-36.0	-48.0	-37.5	-40.0	-48.0	-45.9	-56.0	-10.1
印刷	-42.6	-53.2	-54.9	-48.4	-36.1	-28.3	-45.0	-40.3	-45.1	-36.5	-40.4	-44.2	-47.6	-3.4
化学・ゴム	7.4	-21.4	-35.8	-32.2	-32.2	-29.0	-21.5	-39.3	-50.0	-50.0	-39.3	-50.0	-46.4	3.6
窯業・土石製品	-35.1	-40.6	-31.8	-35.6	-27.0	-30.2	-32.3	-39.9	-35.9	-33.9	-34.8	-43.0	-43.6	-0.6
鉄鋼・金属	11.1	9.6	-0.8	1.5	8.1	14.5	2.2	-7.5	-18.5	-13.6	-19.6	-13.7	-14.2	-0.5
一般機器	17.5	14.7	9.2	5.4	7.4	1.0	1.8	-8.4	-11.0	-17.6	-18.5	-19.2	-18.1	1.1
電気機器	12.0	-11.6	-3.8	-19.3	-15.4	-3.3	-19.3	-23.1	-8.0	-32.0	-27.0	-15.4	-11.5	3.9
輸送機器	-15.0	-30.2	-42.8	-34.9	-28.5	-21.1	-25.0	-28.9	-28.9	-30.2	-34.1	-15.6	-20.0	-4.4
その他の製造業	-27.5	-35.3	-27.5	-17.6	-16.0	-24.0	-27.5	-31.4	-42.0	-32.0	-32.0	-34.0	-28.6	5.4
非製造業	-34.2	-40.8	-38.5	-32.0	-25.8	-18.7	-37.5	-42.3	-36.4	-25.0	-21.6	-21.4	-29.5	-8.1
卸売業	-35.3	-42.2	-30.7	-27.3	-24.6	-15.3	-30.7	-30.5	-29.3	-21.7	-16.7	-20.0	-35.5	-15.5
小売業	-35.4	-46.5	-49.0	-42.5	-35.1	-32.3	-48.8	-55.7	-45.0	-32.6	-30.3	-35.2	-36.8	-1.6
商店街	-56.6	-69.8	-68.7	-42.6	-25.1	-18.9	-53.2	-67.1	-46.0	-28.3	-22.8	-14.9	-31.8	-16.9
サービス業	-30.3	-41.3	-37.3	-28.9	-20.6	-1.8	-28.3	-33.0	-28.9	-5.6	1.4	0.0	-14.8	-14.8
建設業	-21.7	-17.1	-15.0	-13.3	-17.7	-17.9	-29.0	-26.1	-28.7	-30.3	-31.2	-25.8	-28.1	-2.3
運輸業	-39.1	-37.4	-37.7	-43.1	-37.5	-29.4	-42.6	-54.3	-50.8	-44.1	-40.4	-38.6	-34.9	3.7
その他の非製造業	-10.3	-17.8	-14.3	-17.3	3.4	-7.2	-10.7	-10.3	-10.4	-7.1	-10.8	-11.1	-25.0	-13.9

Pick up!

「電気機器」：半導体関連、大型冷蔵庫等が引き続き好調で、景況DIは▲11.5と前月比3.9ポイント改善。

「商店街」：7月後半からのコロナ再拡大の影響等により、景況DIは▲31.8と前月比16.9ポイント低下。

2. 売上高

	前月	当月	増減	傾向	
全体	▲ 0.1	▲ 5.3	▲ 5.2	悪化	↓
製造業	▲ 0.2	▲ 2.9	▲ 2.7	悪化	↓
非製造業	0.1	▲ 7.2	▲ 7.3	悪化	↓
DIが大きく上昇した業種	10ポイント超	電機機器			
	5～10ポイント	繊維工業、輸送機器			
DIが大きく悪化した業種	10ポイント超	木材・木製品、卸売業、商店街			
	5～10ポイント	紙・紙加工品、印刷、窯業・土石製品、サービス業			

表3. 業種別【売上高】DIの推移（前年同月比）

業 種 名	3/7	3/8	3/9	3/10	3/11	3/12	4/1	4/2	4/3	4/4	4/5	4/6	4/7	前月比
全 体	-10.6	-23.4	-21.7	-17.6	-3.5	1.6	-14.8	-18.2	-13.1	-3.2	-1.4	-0.1	-5.3	-5.2
製 造 業	-2.6	-12.9	-10.9	-10.8	0.1	3.7	-7.7	-7.8	-5.9	-3.9	-5.6	-0.2	-2.9	-2.7
食 料 品	-25.5	-51.0	-43.1	-32.5	-8.4	4.1	-29.3	-33.0	-15.4	-4.1	9.6	10.5	9.1	-1.4
繊 維 工 業	-31.9	-30.8	-34.0	-33.6	-20.2	-11.6	-23.9	-22.4	-9.8	-0.9	0.0	-5.4	0.8	6.2
木 材 ・ 木 製 品	23.2	21.5	27.0	31.0	26.3	22.7	15.7	23.3	21.9	10.6	-9.0	-2.6	-16.5	-13.9
紙 ・ 紙 加 工 品	-4.4	-8.0	8.0	-13.1	8.0	-8.3	-12.0	0.0	8.3	4.0	16.0	8.3	0.0	-8.3
印 刷	-16.4	-33.8	-19.3	-14.5	-4.9	-1.7	-21.7	-19.4	-29.1	-15.9	-8.0	-8.2	-17.5	-9.3
化 学 ・ ゴ ム	18.5	-7.1	-17.8	-32.2	-10.7	-6.4	7.1	-3.6	-25.0	-17.8	-25.0	-14.3	-14.3	0.0
窯 業 ・ 土 石 製 品	-18.0	-39.9	-23.5	-34.1	-17.3	-20.9	-15.0	-17.3	-25.9	-20.3	-23.7	-23.4	-31.6	-8.2
鉄 鋼 ・ 金 属	22.7	25.2	14.8	11.2	23.7	28.3	24.8	22.7	15.6	6.8	-5.2	10.7	12.7	2.0
一 般 機 器	30.3	25.7	25.0	25.4	17.6	20.2	13.6	6.5	9.2	-1.9	-5.6	-2.9	-2.8	0.1
電 気 機 器	40.0	19.3	7.7	-15.4	-7.7	13.3	-23.1	-11.6	0.0	-8.0	-7.7	-7.7	19.3	27.0
輸 送 機 器	2.5	0.0	-26.2	-30.2	-26.2	-21.0	-27.3	-26.7	-35.6	-16.2	-36.4	-2.2	6.7	8.9
その他の製造業	-27.4	-19.7	-31.4	-15.7	-8.0	-22.0	-21.6	-13.7	-18.0	-14.0	-16.0	-4.0	-6.1	-2.1
非 製 造 業	-16.5	-31.4	-29.7	-22.8	-6.3	0.2	-20.2	-25.9	-18.5	-2.6	1.8	0.1	-7.2	-7.3
卸 売 業	-14.4	-30.6	-12.7	-18.5	8.8	13.3	-10.9	-15.8	-5.4	4.9	15.8	9.8	-11.5	-21.3
小 売 業	-20.2	-41.9	-39.6	-31.9	-13.9	-15.1	-30.5	-34.0	-25.4	-5.2	-5.8	-11.4	-11.8	-0.4
商 店 街	-42.2	-62.9	-62.5	-32.1	-8.0	9.5	-40.9	-51.0	-25.0	0.6	12.4	8.4	-3.9	-12.3
サ ー ビ ス 業	-11.0	-24.2	-31.0	-26.8	-14.1	7.7	-6.0	-17.1	-12.5	13.7	14.9	13.5	4.0	-9.5
建 設 業	-14.9	-15.9	-16.3	-11.7	-7.2	-11.6	-25.2	-21.1	-28.3	-26.1	-23.7	-18.6	-22.6	-4.0
運 輸 業	2.3	-18.3	-17.7	-11.5	7.9	12.4	-7.7	-21.7	-8.6	-4.8	3.9	6.3	7.0	0.7
その他の非製造業	0.0	-7.2	-7.2	0.0	0.0	-3.5	-10.7	-17.3	-17.3	0.0	7.1	11.1	10.7	-0.4

Pick up!

「輸送機器」：上海のロックダウンの影響からの回復による自動車関連の回復、造船の好調等により、売上高DIは6.7と前月比8.9ポイント改善。

「木材・木製品」：新設住宅着工戸数の減少等により、売上高DIは▲16.5と前月比13.9ポイント低下。

3. 収益状況

	前月	当月	増減	傾向		
全体	▲ 29.3	▲ 35.3	▲ 6.0	悪化	↘	
製造業	▲ 32.8	▲ 37.1	▲ 4.3	悪化	↘	
非製造業	▲ 26.6	▲ 33.9	▲ 7.3	悪化	↘	
DIが大きく上昇した業種	10ポイント超	鉄鋼・金属				
	5～10ポイント	その他の製造業				
DIが大きく悪化した業種	10ポイント超	繊維工業、木材・木製品、紙・紙加工品、卸売業、商店街				
	5～10ポイント	食料品、印刷、窯業・土石製品、サービス業				

表4. 業種別【収益状況】DIの推移（前年同月比）

業種名	3/7	3/8	3/9	3/10	3/11	3/12	4/1	4/2	4/3	4/4	4/5	4/6	4/7	前月比
全体	-27.4	-33.9	-33.5	-31.4	-26.1	-19.6	-33.0	-36.9	-36.0	-28.7	-28.9	-29.3	-35.3	-6.0
製造業	-21.7	-26.9	-27.2	-26.9	-23.2	-18.5	-29.0	-30.1	-34.8	-30.4	-33.6	-32.8	-37.1	-4.3
食料品	-44.3	-54.4	-47.7	-43.9	-34.3	-22.3	-42.9	-51.5	-43.2	-32.1	-34.3	-33.5	-41.4	-7.9
繊維工業	-49.6	-52.1	-51.4	-52.6	-45.6	-39.3	-43.6	-42.3	-42.9	-35.4	-37.2	-29.7	-40.4	-10.7
木材・木製品	0.9	2.7	0.9	7.9	6.1	10.0	-0.9	6.0	-2.6	-6.1	-14.3	-15.0	-29.5	-14.5
紙・紙加工品	-17.4	-20.0	-28.0	-30.5	-16.0	-16.6	-16.0	-24.0	-33.3	-32.0	-40.0	-33.4	-56.0	-22.6
印刷	-32.8	-41.9	-38.7	-38.7	-27.9	-31.6	-40.0	-43.6	-53.2	-55.5	-48.4	-55.8	-63.5	-7.7
化学・ゴム	7.4	-28.6	-35.7	-42.9	-35.7	-22.6	-35.7	-39.3	-50.0	-32.2	-50.0	-46.4	-50.0	-3.6
窯業・土石製品	-27.3	-40.6	-27.3	-25.9	-29.3	-29.5	-27.0	-30.8	-34.4	-33.9	-30.4	-33.6	-39.1	-5.5
鉄鋼・金属	-5.9	3.0	-10.4	-10.5	-10.3	-4.6	-15.8	-12.1	-35.5	-27.3	-35.3	-35.1	-24.7	10.4
一般機器	3.7	7.3	-2.8	-6.4	-15.8	-11.6	-20.9	-21.5	-26.6	-30.5	-35.2	-35.6	-35.3	0.3
電気機器	4.0	-30.8	-19.2	-46.1	-23.1	-20.0	-46.2	-38.5	-44.0	-28.0	-38.5	-30.8	-27.0	3.8
輸送機器	-17.5	-25.6	-40.5	-46.5	-30.9	-34.2	-45.5	-46.6	-42.2	-41.9	-40.9	-33.3	-33.3	0.0
その他の製造業	-25.5	-25.5	-25.5	-15.7	-12.0	-12.0	-27.4	-25.5	-30.0	-26.0	-26.0	-28.0	-20.4	7.6
非製造業	-31.7	-39.2	-38.2	-34.9	-28.3	-20.4	-36.0	-42.2	-37.0	-27.4	-25.4	-26.6	-33.9	-7.3
卸売業	-26.4	-33.5	-23.0	-25.4	-24.6	-16.7	-28.2	-30.0	-28.8	-24.6	-19.2	-20.6	-37.0	-16.4
小売業	-36.9	-47.1	-50.8	-43.1	-36.0	-36.0	-47.0	-52.7	-42.9	-35.2	-36.8	-39.5	-43.0	-3.5
商店街	-53.5	-64.8	-66.8	-47.6	-27.0	-15.1	-48.7	-62.6	-45.4	-25.1	-20.9	-21.3	-35.7	-14.4
サービス業	-22.8	-32.8	-30.9	-29.0	-21.3	0.0	-19.5	-32.3	-26.4	-6.6	-3.2	-6.1	-15.9	-9.8
建設業	-25.1	-25.5	-21.3	-23.8	-22.4	-22.3	-31.6	-29.9	-39.7	-37.0	-39.1	-38.1	-40.5	-2.4
運輸業	-34.4	-36.7	-41.6	-46.2	-42.1	-33.3	-53.5	-58.1	-46.9	-44.9	-37.4	-36.3	-33.3	3.0
その他の非製造業	-20.7	-39.3	-35.8	-34.5	-31.0	-17.8	-21.5	-27.6	-20.7	-17.9	-10.7	-18.5	-21.5	-3.0

Pick up!

「鉄鋼・金属」：建設機械の輸出好調等により、収益状況DIは▲24.7と前月比10.4ポイント改善。
「紙・紙加工品」：価格転嫁は企業によっては進んでいるものの、相次ぐ原材料値上げや原油等エネルギー価格の上昇等により、収益状況DIは▲56.0と前月比22.6ポイント低下。

4. 資金繰り、販売価格、取引条件、設備操業度、雇用人員、在庫数量

(1) 資金繰り	前月	当月	増減	傾向	
全体	▲ 16.6	▲ 18.2	▲ 1.6	悪化	↘
製造業	▲ 16.9	▲ 16.7	0.2	上昇	↗
非製造業	▲ 16.5	▲ 19.4	▲ 2.9	悪化	↘
(2) 販売価格	前月	当月	増減	傾向	
全体	28.3	28.6	0.3	上昇	↗
製造業	28.8	28.9	0.1	上昇	↗
非製造業	28.0	28.3	0.3	上昇	↗
(3) 取引条件	前月	当月	増減	傾向	
全体	▲ 12.3	▲ 13.4	▲ 1.1	悪化	↘
製造業	▲ 9.9	▲ 9.7	0.2	上昇	↗
非製造業	▲ 14.1	▲ 16.2	▲ 2.1	悪化	↘
(4) 設備操業度	前月	当月	増減	傾向	
製造業	▲ 6.9	▲ 9.2	▲ 2.3	悪化	↘
(5) 雇用人員	前月	当月	増減	傾向	
全体	▲ 7.1	▲ 8.0	▲ 0.9	悪化	↘
製造業	▲ 5.2	▲ 6.1	▲ 0.9	悪化	↘
非製造業	▲ 8.7	▲ 9.4	▲ 0.7	悪化	↘
(6) 在庫数量	前月	当月	増減	傾向	
全体	▲ 5.7	▲ 4.2	1.5	上昇	↗
製造業	▲ 3.2	0.8	4.0	上昇	↗
非製造業	▲ 9.4	▲ 12.0	▲ 2.6	悪化	↘

Calendar 2022

～～ 国内外の主なトピックス（令和4年8月）～～

8月5日（金）

6月の景気動向指数：内閣府。景気の現状を示す一致指数は前月比4.1ポイント上昇の99.0となった。基調判断は「改善を示している」に据え置き。

8月8日（月）

6月の国際収支速報：財務省。経常収支は1,324億円の赤字となった。貿易収支の赤字を所得収支で補いきれず、5カ月ぶりに赤字に転じた。

8月8日（月）

7月の景気ウォッチャー調査：内閣府。現状判断指数は前月比9.1ポイント低い43.8と2ヶ月連続で悪化。基調判断は「足踏みがみられる」に修正。

8月9日（火）

7月の工作機械受注額：日本工作機械工業会。速報値は前年同月比5.5%増の1,424億400万円で、21ヶ月連続で前年を上回った。

8月17日（水）

6月の機械受注統計：内閣府。設備投資の先行指標の民需（船舶・電力除く）の4～6月期の受注実績は前期比8.1%増と2期ぶりのプラスとなった。

8月19日（金）

7月の消費者物価指数：総務省。速報値は前年同月比2.4%上昇の102.2となった。11ヶ月連続の上昇で、伸び率は6月から拡大した。

表5. 主要指標の業種別 D I(前年同月比)

(令和4年7月末現在)

	業界の景況	売上高	収益状況	販売価格	取引条件	資金繰り	設備操業度	雇用人員	在庫数量
全 体	-30.1	-5.3	-35.3	28.6	-13.4	-18.2	-9.2	-8.0	-4.2
製 造 業	-30.7	-2.9	-37.1	28.9	-9.7	-16.7	-9.2	-6.1	0.8
非 製 造 業	-29.5	-7.2	-33.9	28.3	-16.2	-19.4		-9.4	-12.0

(製 造 業)

業 種 名	業界の景況	売上高	収益状況	販売価格	取引条件	資金繰り	設備操業度	雇用人員	在庫数量
食 料 品	-32.8	9.1	-41.4	38.4	-10.6	-22.7	-6.6	-6.1	-6.0
織 維 工 業	-30.8	0.8	-40.4	15.8	-14.0	-21.0	-3.5	-13.1	0.8
木 材・木 製 品	-33.9	-16.5	-29.5	15.6	-11.3	-13.9	-15.7	-5.2	2.6
紙・紙加工品	-56.0	0.0	-56.0	48.0	8.0	-4.0	-24.0	-4.0	-8.0
印 刷	-47.6	-17.5	-63.5	9.5	-25.4	-23.8	-22.2	-19.0	-3.2
化 学・ゴ ム	-46.4	-14.3	-50.0	35.7	-14.3	-25.0	-14.2	-10.7	14.2
窯業・土石製品	-43.6	-31.6	-39.1	48.1	-6.8	-13.5	-23.3	-7.5	-1.5
鉄 鋼・金 属	-14.2	12.7	-24.7	40.3	-9.7	-11.2	2.2	1.5	4.4
一 般 機 器	-18.1	-2.8	-35.3	25.7	-2.8	-14.3	-6.6	-0.9	4.8
電 気 機 器	-11.5	19.3	-27.0	7.7	-3.9	-15.4	-3.9	7.7	26.9
輸 送 機 器	-20.0	6.7	-33.3	-6.6	-13.3	-11.1	4.4	0.0	4.5
その他の製造業	-28.6	-6.1	-20.4	30.6	0.0	-16.4	-4.1	-14.3	-2.1

(非 製 造 業)

業 種 名	業界の景況	売上高	収益状況	販売価格	取引条件	資金繰り	設備操業度	雇用人員	在庫数量
卸 売 業	-35.5	-11.5	-37.0	42.0	-13.0	-18.0		-3.5	-4.0
小 売 業	-36.8	-11.8	-43.0	40.8	-25.0	-26.5		-10.2	-16.2
商 店 街	-31.8	-3.9	-35.7	25.3	-24.7	-24.7		-11.0	-13.6
サ ー ビ ス 業	-14.8	4.0	-15.9	19.5	-7.9	-13.8		-11.6	
建 設 業	-28.1	-22.6	-40.5	19.6	-17.4	-13.6		-7.2	
運 輸 業	-34.9	7.0	-33.3	15.5	-6.2	-20.9		-15.5	
その他の非製造業	-25.0	10.7	-21.5	21.4	-10.7	-17.8		0.0	

表6. 主要指標の業種別景況調査総括表(前年同月比)

(令和4年7月末現在)

(単位:%)

業種	業界の景況			売上高			収益状況			販売価格			取引条件			資金繰り			設備操業度			雇用人員			在庫数量		
	好転	不変	悪化	増加	不変	減少	好転	不変	悪化	上昇	不変	低下	好転	不変	悪化	好転	不変	悪化	上昇	不変	低下	増加	不変	減少	増加	不変	減少
全体	8.3	53.3	38.4	26.7	41.3	32.0	7.9	48.9	43.2	35.0	58.6	6.4	2.9	80.8	16.3	2.9	76.0	21.1	13.4	64.0	22.6	4.6	82.8	12.6	13.5	68.8	17.7
製造業	9.2	50.9	39.9	28.4	40.3	31.3	7.2	48.4	44.3	34.7	59.5	5.8	3.1	84.2	12.8	3.1	77.1	19.8	13.4	64.0	22.6	6.1	81.7	12.2	16.0	68.8	15.2
非製造業	7.7	55.1	37.2	25.4	42.0	32.6	8.4	49.3	42.3	35.2	57.9	6.9	2.8	78.3	19.0	2.8	75.1	22.2	0.0	0.0	0.0	3.5	83.6	12.9	9.6	68.7	21.6

(製造業)

業種	業界の景況			売上高			収益状況			販売価格			取引条件			資金繰り			設備操業度			雇用人員			在庫数量		
	好転	不変	悪化	増加	不変	減少	好転	不変	悪化	上昇	不変	低下	好転	不変	悪化	好転	不変	悪化	上昇	不変	低下	増加	不変	減少	増加	不変	減少
食料品	9.6	48.0	42.4	36.4	36.4	27.3	8.1	42.4	49.5	41.9	54.5	3.5	2.0	85.4	12.6	2.0	73.2	24.7	13.1	67.2	19.7	4.5	84.8	10.6	16.2	61.6	22.2
繊維工業	9.6	50.0	40.4	25.4	50.0	24.6	6.1	47.4	46.5	21.1	73.7	5.3	4.4	77.2	18.4	1.8	75.4	22.8	14.9	66.7	18.4	4.4	78.1	17.5	14.0	72.8	13.2
木材・木製品	6.1	53.9	40.0	20.0	43.5	36.5	9.6	51.3	39.1	33.0	49.6	17.4	1.7	85.2	13.0	2.6	80.9	16.5	5.2	73.9	20.9	3.5	87.8	8.7	24.3	53.9	21.7
紙・紙加工品	4.0	36.0	60.0	28.0	44.0	28.0	4.0	36.0	60.0	52.0	44.0	4.0	12.0	84.0	4.0	4.0	88.0	8.0	12.0	52.0	36.0	12.0	72.0	16.0	24.0	44.0	32.0
印刷	3.2	46.0	50.8	20.6	41.3	38.1	0.0	36.5	63.5	20.6	68.3	11.1	0.0	74.6	25.4	1.6	73.0	25.4	15.9	46.0	38.1	0.0	81.0	19.0	7.9	81.0	11.1
化学・ゴム	3.6	46.4	50.0	25.0	35.7	39.3	0.0	50.0	50.0	35.7	64.3	0.0	0.0	85.7	14.3	0.0	75.0	25.0	17.9	50.0	32.1	14.3	60.7	25.0	32.1	50.0	17.9
窯業・土石製品	6.0	44.4	49.6	21.8	24.8	53.4	6.0	48.9	45.1	50.4	47.4	2.3	4.5	84.2	11.3	4.5	77.4	18.0	8.3	60.2	31.6	3.0	86.5	10.5	11.3	75.9	12.8
鉄鋼・金属	14.9	56.0	29.1	34.3	44.0	21.6	10.4	54.5	35.1	45.5	49.3	5.2	5.2	79.9	14.9	6.7	75.4	17.9	21.6	59.0	19.4	11.9	77.6	10.4	13.4	77.6	9.0
一般機器	10.5	61.0	28.6	24.8	47.6	27.6	5.7	53.3	41.0	26.7	72.4	1.0	2.9	91.4	5.7	1.9	81.9	16.2	10.5	72.4	17.1	6.7	85.7	7.6	12.4	80.0	7.6
電気機器	23.1	42.3	34.6	46.2	26.9	26.9	11.5	50.0	38.5	15.4	76.9	7.7	3.8	88.5	7.7	7.7	69.2	23.1	26.9	42.3	30.8	19.2	69.2	11.5	42.3	42.3	15.4
輸送機器	13.3	53.3	33.3	40.0	26.7	33.3	8.9	48.9	42.2	6.7	80.0	13.3	0.0	86.7	13.3	2.2	84.4	13.3	24.4	55.6	20.0	11.1	77.8	11.1	15.6	73.3	11.1
その他の製造業	6.1	59.2	34.7	16.3	61.2	22.4	10.2	59.2	30.6	30.6	69.4	0.0	2.0	95.9	2.0	2.0	79.6	18.4	6.1	83.7	10.2	2.0	81.6	16.3	12.2	73.5	14.3

(非製造業)

業種	業界の景況			売上高			収益状況			販売価格			取引条件			資金繰り			設備操業度			雇用人員			在庫数量		
	好転	不変	悪化	増加	不変	減少	好転	不変	悪化	上昇	不変	低下	好転	不変	悪化	好転	不変	悪化	上昇	不変	低下	増加	不変	減少	増加	不変	減少
卸売業	6.5	51.5	42.0	26.0	36.5	37.5	8.0	47.0	45.0	50.0	42.0	8.0	4.5	78.0	17.5	2.0	78.0	20.0				6.5	83.5	10.0	14.5	67.0	18.5
小売業	4.0	55.1	40.8	26.2	35.8	38.0	4.7	47.7	47.7	49.8	41.1	9.0	1.2	72.6	26.2	2.2	69.2	28.7				1.6	86.6	11.8	8.1	67.6	24.3
商店街	10.4	47.4	42.2	25.3	45.5	29.2	7.8	48.7	43.5	35.7	53.9	10.4	0.0	75.3	24.7	3.2	68.8	27.9				1.3	86.4	12.3	6.5	73.4	20.1
サービス業	13.4	58.5	28.2	29.6	44.8	25.6	14.1	56.0	30.0	23.1	73.3	3.6	5.1	81.9	13.0	3.2	79.8	17.0				3.6	81.2	15.2			
建設業	4.7	62.6	32.8	13.6	50.2	36.2	3.8	51.9	44.3	26.8	66.0	7.2	1.7	79.1	19.1	1.3	83.8	14.9				4.7	83.4	11.9			
運輸業	10.1	45.0	45.0	34.1	38.8	27.1	15.5	35.7	48.8	18.6	78.3	3.1	4.7	84.5	10.9	6.2	66.7	27.1				4.7	75.2	20.2			
その他の非製造業	0.0	75.0	25.0	28.6	53.6	17.9	7.1	64.3	28.6	25.0	71.4	3.6	0.0	89.3	10.7	3.6	75.0	21.4				0.0	100.0	0.0			

表7. 全国及び各地域別の【業界の景況・売上高・収益状況】(前年同月比)

(令和4年7月末現在)

〔全国〕

項目	業界の景況				売上高				収益状況			
	業種	好転	不変	悪化	DI	増加	不変	減少	DI	好転	不変	悪化
全体	8.3	53.3	38.4	-30.1	26.7	41.3	32.0	-5.3	7.9	48.9	43.2	-35.3
製造業	9.2	50.9	39.9	-30.7	28.4	40.3	31.3	-2.9	7.2	48.4	44.3	-37.1
非製造業	7.7	55.1	37.2	-29.5	25.4	42.0	32.6	-7.2	8.4	49.3	42.3	-33.9

〔近畿地方〕

滋賀県, 京都府, 奈良県, 大阪府, 兵庫県, 和歌山県

項目	業界の景況				売上高				収益状況			
	業種	好転	不変	悪化	DI	増加	不変	減少	DI	好転	不変	悪化
全体	6.0	48.8	45.2	-39.2	18.8	47.2	34.0	-15.2	4.8	48.0	47.2	-42.4
製造業	4.2	47.5	48.3	-44.1	22.0	41.5	36.4	-14.4	3.4	52.5	44.1	-40.7
非製造業	7.6	50.0	42.4	-34.8	15.9	52.3	31.8	-15.9	6.1	43.9	50.0	-43.9

〔北海道・東北地方〕

北海道, 青森県, 岩手県, 宮城県, 秋田県, 山形県, 福島県

項目	業界の景況				売上高				収益状況			
	業種	好転	不変	悪化	DI	増加	不変	減少	DI	好転	不変	悪化
全体	8.4	56.6	35.0	-26.6	27.6	41.4	31.0	-3.4	9.4	48.8	41.8	-32.4
製造業	12.8	53.2	33.9	-21.1	28.4	45.9	25.7	2.7	11.9	50.5	37.6	-25.7
非製造業	5.9	58.5	35.6	-29.7	27.1	38.8	34.0	-6.9	8.0	47.9	44.1	-36.1

〔中国地方〕

鳥取県, 島根県, 岡山県, 広島県, 山口県

項目	業界の景況				売上高				収益状況			
	業種	好転	不変	悪化	DI	増加	不変	減少	DI	好転	不変	悪化
全体	7.9	59.1	33.1	-25.2	29.8	36.0	34.3	-4.5	7.0	56.2	36.8	-29.8
製造業	8.9	60.7	30.4	-21.5	30.4	39.3	30.4	0.0	4.5	58.0	37.5	-33.0
非製造業	6.9	57.7	35.4	-28.5	29.2	33.1	37.7	-8.5	9.2	54.6	36.2	-27.0

〔関東・甲信越地方〕

茨城県, 栃木県, 群馬県, 埼玉県, 千葉県, 東京都, 神奈川県, 新潟県, 長野県, 山梨県

項目	業界の景況				売上高				収益状況			
	業種	好転	不変	悪化	DI	増加	不変	減少	DI	好転	不変	悪化
全体	8.8	54.8	36.4	-27.6	28.1	40.3	31.6	-3.5	7.7	49.3	43.0	-35.3
製造業	8.6	51.5	39.8	-31.2	30.1	40.2	29.7	0.4	6.8	47.4	45.9	-39.1
非製造業	8.9	57.1	34.0	-25.1	26.7	40.4	32.9	-6.2	8.4	50.7	41.0	-32.6

〔四国地方〕

徳島県, 香川県, 愛媛県, 高知県

項目	業界の景況				売上高				収益状況			
	業種	好転	不変	悪化	DI	増加	不変	減少	DI	好転	不変	悪化
全体	7.9	47.2	44.9	-37.0	24.2	48.3	27.5	-3.3	6.7	48.3	44.9	-38.2
製造業	9.9	48.1	42.0	-32.1	24.7	51.9	23.5	1.2	4.9	53.1	42.0	-37.1
非製造業	6.2	46.4	47.4	-41.2	23.7	45.4	30.9	-7.2	8.2	44.3	47.4	-39.2

〔東海・北陸地方〕

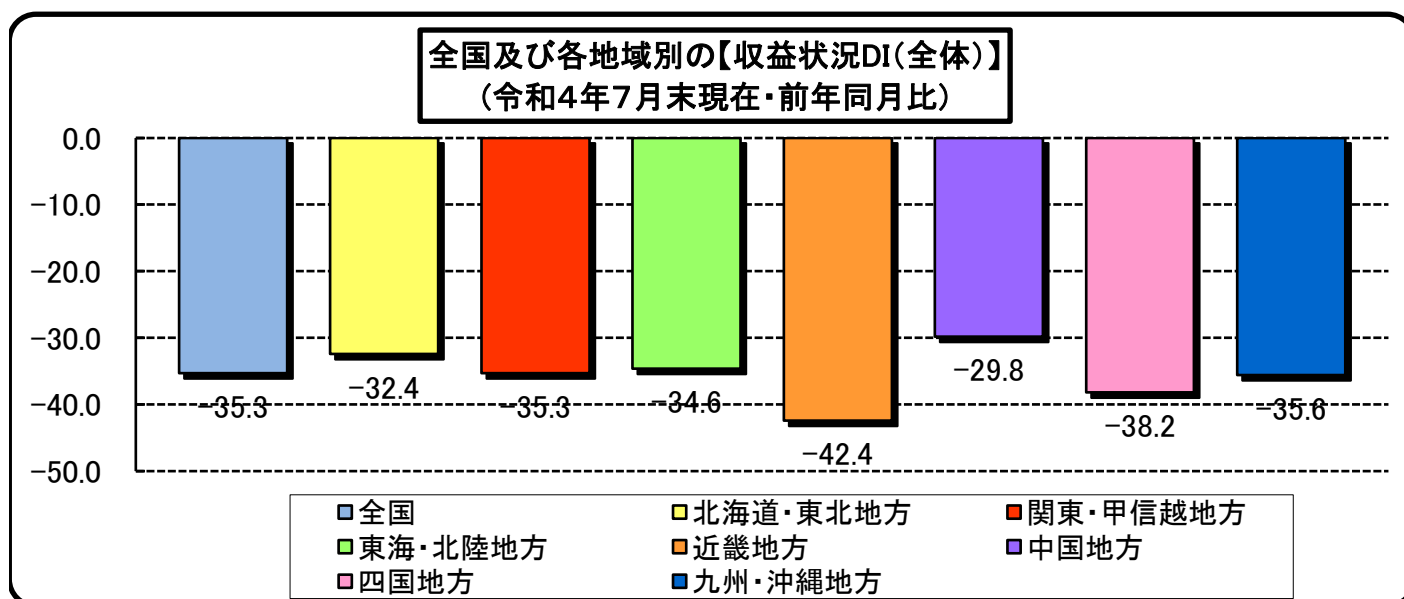
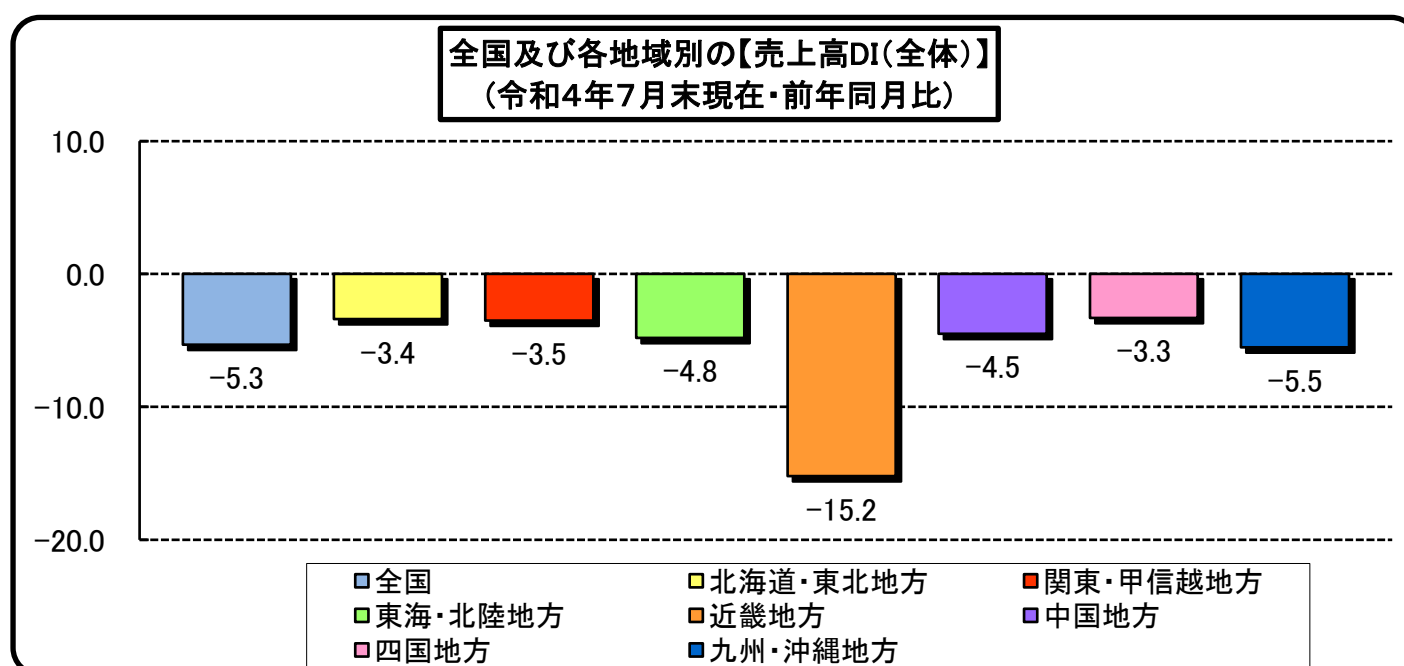
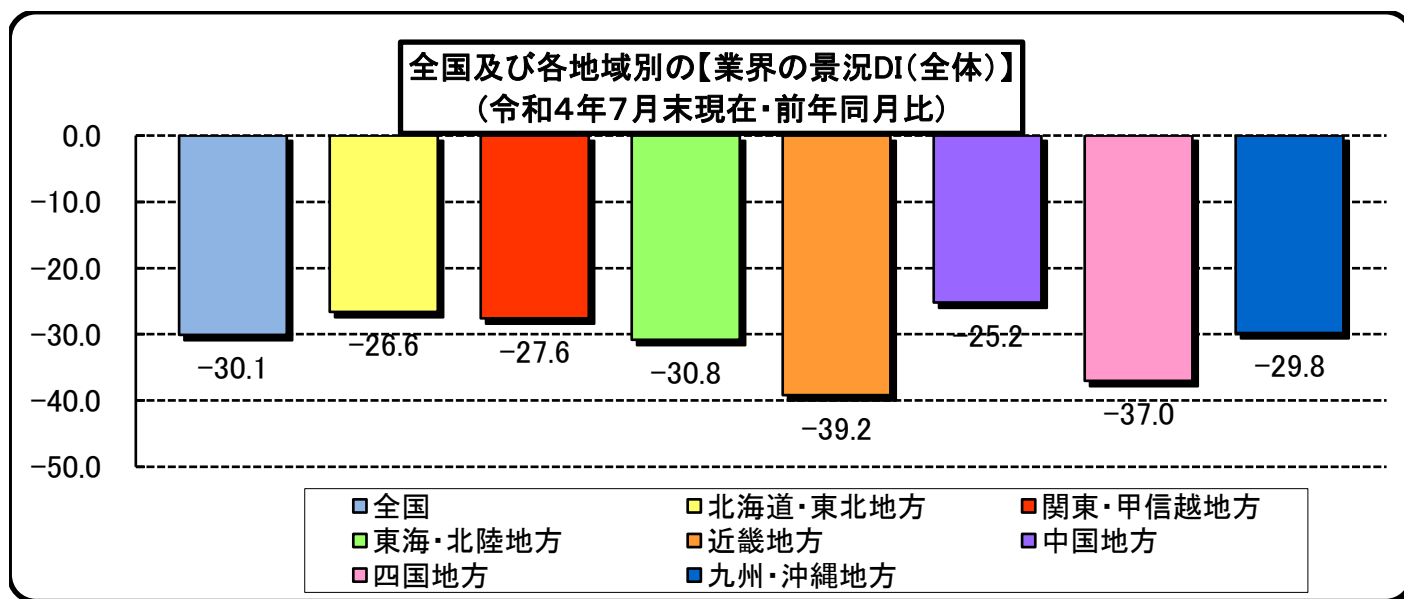
静岡県, 愛知県, 岐阜県, 三重県, 富山県, 石川県, 福井県

項目	業界の景況				売上高				収益状況			
	業種	好転	不変	悪化	DI	増加	不変	減少	DI	好転	不変	悪化
全体	7.6	54.0	38.4	-30.8	26.8	41.7	31.6	-4.8	8.3	48.7	42.9	-34.6
製造業	10.6	47.2	42.2	-31.6	31.7	35.2	33.2	-1.5	9.5	41.2	49.2	-39.7
非製造業	4.6	60.9	34.5	-29.9	21.8	48.2	29.9	-8.1	7.1	56.3	36.5	-29.4

〔九州・沖縄地方〕

福岡県, 佐賀県, 長崎県, 熊本県, 大分県, 宮崎県, 鹿児島県, 沖縄県

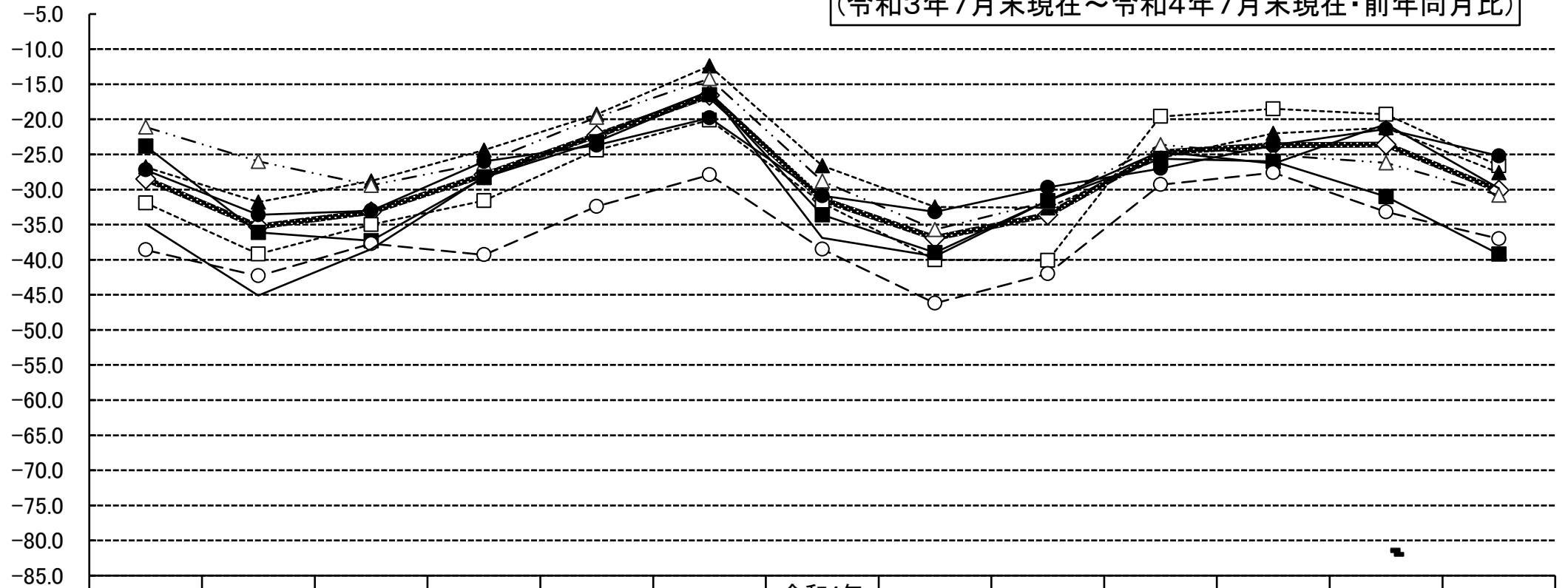
項目	業界の景況				売上高				収益状況			
	業種	好転	不変	悪化	DI	増加	不変	減少	DI	好転	不変	悪化
全体	10.3	49.6	40.1	-29.8	28.0	38.5	33.5	-5.5	9.8	44.9	45.4	-35.6
製造業	9.3	50.0	40.7	-31.4	26.7	36.7	36.7	-10.0	8.0	45.3	46.7	-38.7
非製造業	10.9	49.3	39.7	-28.8	28.8	39.7	31.4	-2.6	10.9	44.5	44.5	-33.6



〔北海道・東北地方〕
 〔関東・甲信越地方〕
 〔東海・北陸地方〕
 〔近畿地方〕
 〔中国地方〕
 〔四国地方〕
 〔九州・沖縄地方〕

北海道, 青森県, 岩手県, 宮城県, 秋田県, 山形県, 福島県
 茨城県, 栃木県, 群馬県, 埼玉県, 千葉県, 東京都, 神奈川県, 新潟県, 長野県, 山梨県
 静岡県, 愛知県, 岐阜県, 三重県, 富山県, 石川県, 福井県
 滋賀県, 京都府, 奈良県, 大阪府, 兵庫県, 和歌山県
 鳥取県, 島根県, 岡山県, 広島県, 山口県
 徳島県, 香川県, 愛媛県, 高知県
 福岡県, 佐賀県, 長崎県, 熊本県, 大分県, 宮崎県, 鹿児島県, 沖縄県

全国及び各地域別の【業界の景況DI(全体)の推移】
(令和3年7月末現在～令和4年7月末現在・前年同月比)



	7月末	8月末	9月末	10月末	11月末	12月末	令和4年 1月末	2月末	3月末	4月末	5月末	6月末	7月末
◆系列1	-28.5	-35.3	-33.2	-27.9	-22.3	-16.6	-31.4	-36.9	-33.6	-24.7	-23.7	-23.6	-30.1
□系列2	-31.9	-39.2	-35.0	-31.6	-24.4	-20.1	-31.9	-40.0	-40.1	-19.6	-18.5	-19.3	-26.6
▲系列3	-26.8	-31.8	-28.8	-24.4	-19.3	-12.4	-26.6	-32.5	-32.6	-25.5	-22.0	-21.2	-27.6
△系列4	-21.1	-26.0	-29.4	-26.2	-19.7	-14.2	-28.8	-35.7	-31.7	-23.6	-25.1	-26.2	-30.8
■系列5	-23.8	-36.1	-37.3	-28.3	-23.2	-16.5	-33.6	-39.0	-31.6	-25.6	-26.0	-31.0	-39.2
●系列6	-27.2	-33.6	-33.0	-26.0	-23.7	-19.8	-30.9	-33.2	-29.7	-27.0	-23.7	-21.4	-25.2
○系列7	-38.6	-42.3	-37.7	-39.3	-32.4	-27.9	-38.5	-46.2	-42.0	-29.3	-27.6	-33.2	-37.0
—系列8	-34.9	-45.1	-38.5	-28.2	-22.3	-16.0	-36.9	-39.5	-31.6	-24.6	-26.3	-20.7	-29.8

- [北海道・東北地方(系列2)] 北海道, 青森県, 岩手県, 宮城県, 秋田県, 山形県, 福島県
- [関東・甲信越地方(系列3)] 茨城県, 栃木県, 群馬県, 埼玉県, 千葉県, 東京都, 神奈川県, 新潟県, 長野県, 山梨県
- [東海・北陸地方(系列4)] 静岡県, 愛知県, 岐阜県, 三重県, 富山県, 石川県, 福井県
- [近畿地方(系列5)] 滋賀県, 京都府, 奈良県, 大阪府, 兵庫県, 和歌山県
- [中国地方(系列6)] 鳥取県, 島根県, 岡山県, 広島県, 山口県
- [四国地方(系列7)] 徳島県, 香川県, 愛媛県, 高知県
- [九州・沖縄地方(系列8)] 福岡県, 佐賀県, 長崎県, 熊本県, 大分県, 宮崎県, 鹿児島県, 沖縄県

※系列1は全国値です。