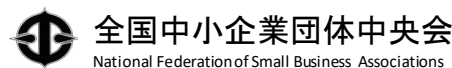


11月の中小企業月次景況調査

〔令和4年11月末現在〕

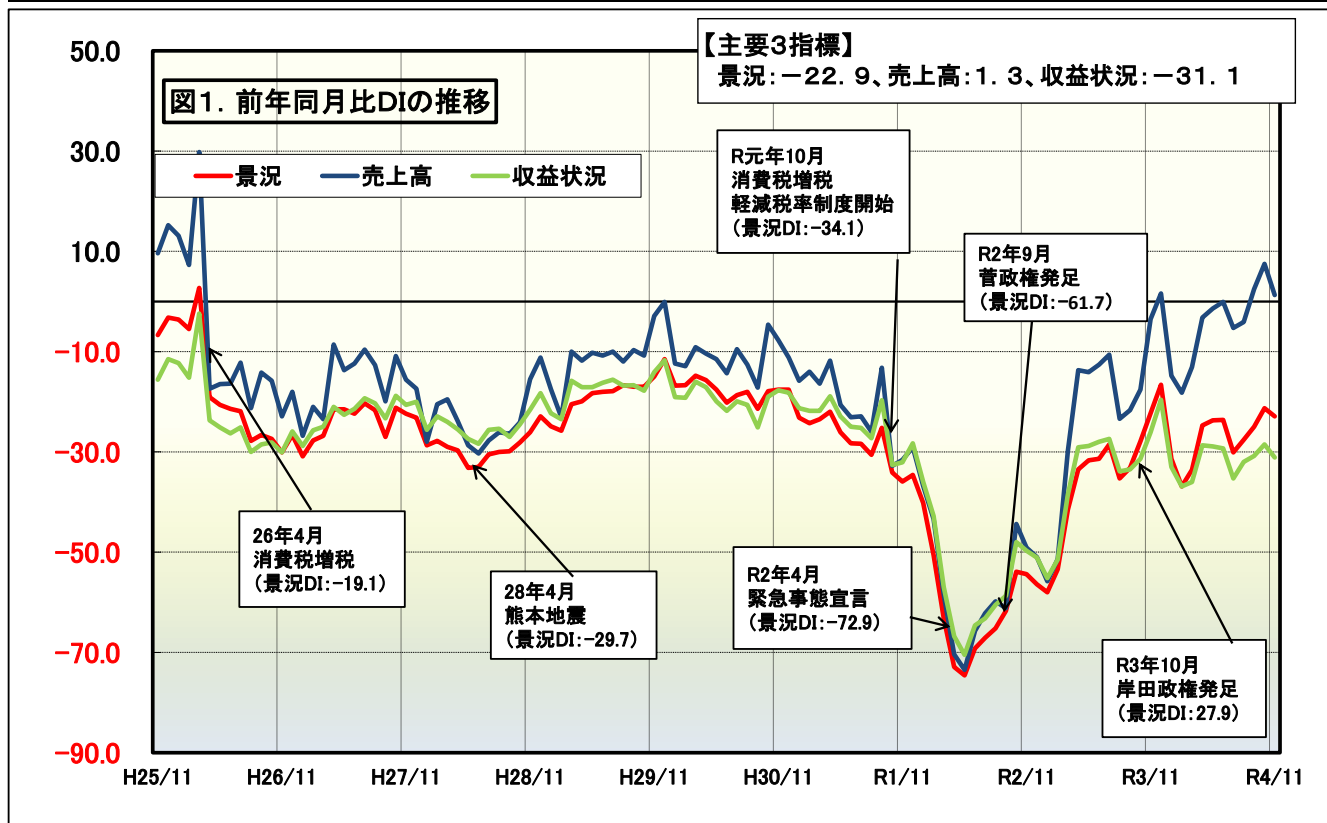


全国中小企業団体中央会
National Federation of Small Business Associations

令和4年12月26日発表

◎11月のDIは大半の指標が低下。

- 感染状況の沈静化、人流回復等による需要増により、各業種でプラスの要因はあるものの、電力等のエネルギー・原材料価格の高騰、価格転嫁の遅れ、部品・人手不足等による納期遅延等により、大半の指標が低下した。
- 年末商戦を控え、印刷業や運輸業等、一部の業種では改善傾向が見られるが、それ以外の業種では景況感は低下している。
- 感染状況や来年度以降の見通しに関する不透明感、後継者難を理由に廃業する組合員も散見される等、先行きを懸念する声も多い。



※DIとは、Diffusion Index (ディフュージョン・インデックス) の略で、好転 (増加・上昇) したとする割合から、悪化 (減少・低下) したとする割合を差し引いた値です。

本調査は、都道府県中央会に設置されている情報連絡員〔中小企業の組合 (協同組合、商工組合等) の役職員約2,600名に委嘱〕による調査結果です。
調査の対象は、情報連絡員が所属する組合の組合員の全体的な景況 (前年同月比) です。

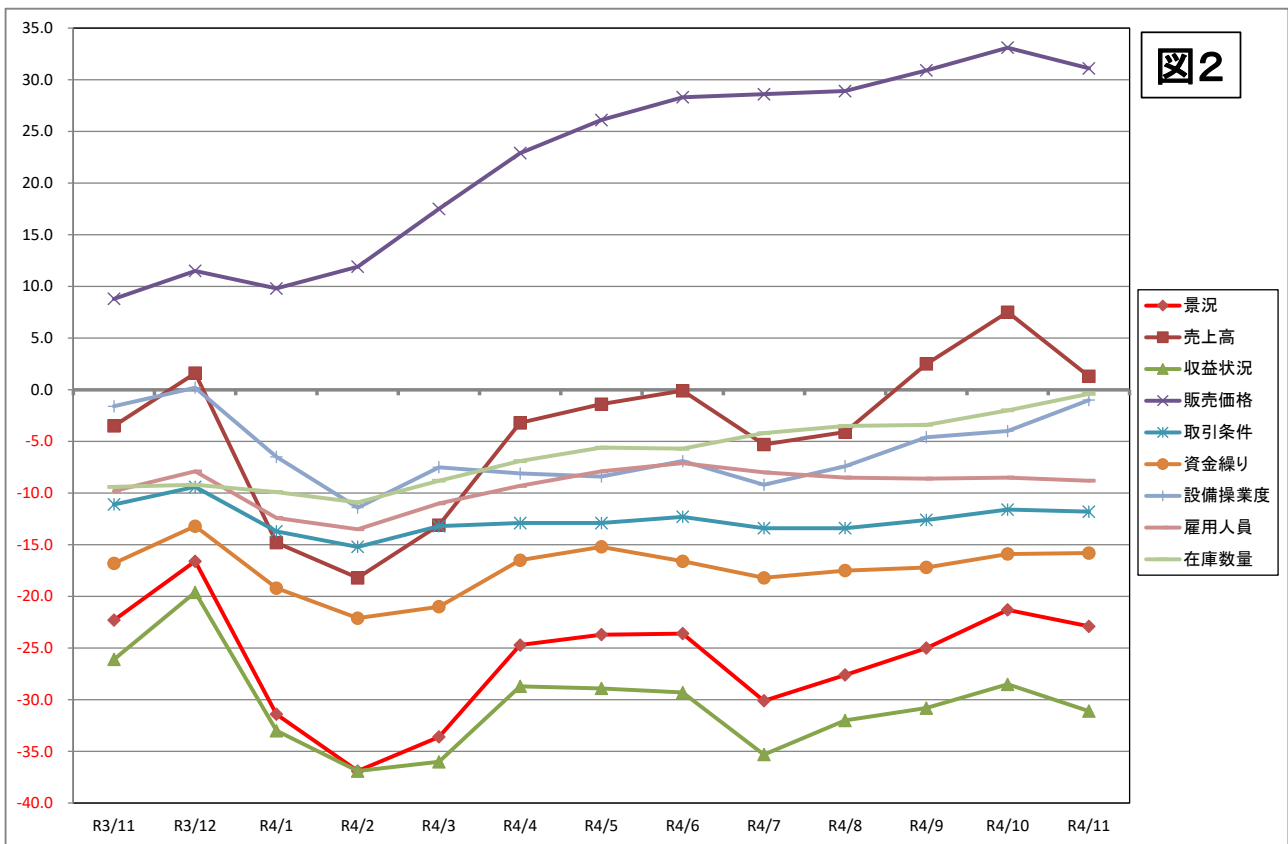
(本発表資料のお問い合わせ先)
全国中小企業団体中央会
担当：政策推進部
TEL 03-3523-4902
<https://www.chuokai.or.jp>

11月の調査結果のD I 概況

【指標D Iの動向とポイント】

1. 11月のD Iは、多くの指標が前月比低下した。主要3指標は、景況が1.6ポイント低下、売上高が6.2ポイント低下、収益状況が2.6ポイント低下した。
2. 主要3指標以外では、販売価格のD Iが2.0ポイント低下した。
3. 感染状況の落ち着きや人流の回復はあるものの、長引くエネルギー・仕入価格高騰や価格転嫁の遅れ、人材不足や部品不足による納期遅延等の要因により、一部の指標を除く大半のD Iが低下した。

全指標の前年同月比D Iの推移（直近1年間）



	R3		R4											前月比
	11月	12月	1月	2月	3月	4月	5月	6月	7月	8月	9月	10月	11月	
景況	-22.3	-16.6	-31.4	-36.9	-33.6	-24.7	-23.7	-23.6	-30.1	-27.6	-25.0	-21.3	-22.9	-1.6
売上高	-3.5	1.6	-14.8	-18.2	-13.1	-3.2	-1.4	-0.1	-5.3	-4.1	2.5	7.5	1.3	-6.2
収益状況	-26.1	-19.6	-33.0	-36.9	-36.0	-28.7	-28.9	-29.3	-35.3	-32.0	-30.8	-28.5	-31.1	-2.6
販売価格	8.8	11.5	9.8	11.9	17.5	22.9	26.1	28.3	28.6	28.9	30.9	33.1	31.1	-2.0
取引条件	-11.1	-9.4	-13.7	-15.2	-13.2	-12.9	-12.9	-12.3	-13.4	-13.4	-12.6	-11.6	-11.8	-0.2
資金繰り	-16.8	-13.2	-19.2	-22.1	-21.0	-16.5	-15.2	-16.6	-18.2	-17.5	-17.2	-15.9	-15.8	0.1
設備操業度	-1.6	0.2	-6.5	-11.4	-7.5	-8.1	-8.4	-6.9	-9.2	-7.4	-4.6	-4.0	-1.0	3.0
雇用人員	-9.8	-7.9	-12.4	-13.5	-11.0	-9.3	-7.9	-7.1	-8.0	-8.5	-8.6	-8.5	-8.8	-0.3
在庫数量	-9.4	-9.2	-9.9	-10.9	-8.8	-6.9	-5.6	-5.7	-4.2	-3.5	-3.4	-2.0	-0.4	1.6

【情報連絡員報告から総括する景況調査のPOINT】

1. 電力・ガス等エネルギー価格の高騰による収益悪化に苦慮しているコメントが引き続き数多く寄せられている。
2. 建設業や製造業における外国人労働者等の人手不足、コロナ禍や後継者不在による廃業等に関する報告も引き続き数多く報告されている。
3. コロナ禍を契機としたニューノーマルに向けた取組み、インボイス制度に関する声も引き続き寄せられている。

《主な報告内容》

◇電力等エネルギー価格高騰、価格転嫁への対応等

- ・印刷用紙が1年間で3回目の値上げが決定した。再三にわたる価格転嫁交渉は困難な状況にある。（宮城県／印刷業）
- ・電気料金の高騰で頭が痛い。使用料金は減少しているが、燃料調整額が一年前と比べて△1.48円/kwh→9.39円/kwhと大幅増となっており、対策の施しようがない。（栃木県／一般機械器具製造業）
- ・光熱費の高騰は、原材料等すべての費用の高騰につながり、大きく収益を圧迫。電気料金に関しては、燃料調整費の影響で前年同月比50%増、更に4月以降は料金改定により25%以上増加する見込みであり、経営努力でどうなるものでもない。（岡山県／工作機械製造業）

◇長引くコロナ禍による経営への影響等

- ・外国人の特定技能取得が増えるに連れ、他業種への移動が出てきている。円安により、仕送り額が目減りして離職を決める外国人労働者の増加が心配である。（岐阜県／鋳物業）
- ・高齢化に伴う廃業が、組合員や協力工場（加工業者）で見受けられる。後継者がいないことが第一の原因で、今後、製造の全工程を地域内で完結できなくなり、外注しなければならなくなる手前まで来ている。（富山県／非鉄金属製品卸売業）
- ・後継者がいないための廃業による組合脱退が9件発生しており、組合の新陳代謝を今後どう進めるかが課題となっている。（福岡県／板金工事業）

◇コロナ禍を契機としたニューノーマル・業態変換（事業再構築）等の取組み

- ・県道路整備課から、来年度のパイロット事業として「AIを活用した交通量調査」の見積り依頼を受けたことから、将来的に組合事業の柱となしうるか、他県の事例等も研究することとしている。（千葉県／道路建築サービス業）
- ・国産材を見直し活用する製品を開発し、付加価値の高い新商品で対応などに取り組んでいる。事業再構築補助金により、業務の幅を拡大する企業もある。（神奈川県／家具製造業）
- ・これからの業界に対しての課題は、ブランディングによる付加価値向上やDXを活用した生産性向上と企業差別化及び優位性を、早急に取り組む必要性を感じている。（佐賀県／家具製造業）

◇インボイス制度に関する事業者の声

- ・免税事業者においては、資格や保険等の体制整備の遅れで、ゼネコンや公共工事へ参入できず受注量が減少している。さらに、インボイス制度への対応を懸念。（群馬県／塗装工事業）
- ・税務署からインボイス制度周知にかかる協力依頼があった。消費税の経理処理を顧問の税理士などに丸投げしている組合員の方も多く、インボイス制度について全く理解していない方もいて、対応に苦慮している。（東京都／青果小売業）
- ・「インボイス制度」がスタートすることで、小規模な自動車整備工場が廃業を余儀なくされるのではないかと心配している。税理士と契約している事業者は、アドバイスを受けていると思われるが、家族が経理全般を行っているところが少なくないなかで、インボイスを理解していないところも多く、当組合としても事業者の実態を把握して適切な対応ができればよいが、一步踏み込むことが中々難しい状況で、研修会等を開催して周知する程度にとどまり頭を抱えている。（山口県／自動車整備業）
- ・インボイス制度の登録申請状況を組合員宛て聞いたところ、回答のあった8社のうち登録番号取得済みが6社、申請中が1社、その他が1社であった。（愛媛県／卸売業）

※ 後述の「Pick up!」ならびに「情報連絡員からの報告（要旨）」等も参照。

1. 景況

	前月	当月	増減	傾向	
全体	▲ 21.3	▲ 22.9	▲ 1.6	悪化	↘
製造業	▲ 26.0	▲ 27.6	▲ 1.6	悪化	↘
非製造業	▲ 17.8	▲ 19.4	▲ 1.6	悪化	↘
DIが大きく上昇した業種	10ポイント超	その他の製造業			
	5～10ポイント	紙・紙加工品、印刷、建設業、運輸業			
DIが大きく悪化した業種	10ポイント超	なし			
	5～10ポイント	食料品、窯業・土石製品、小売業、商店街			

表2. 業種別【景況】DIの推移（前年同月比）

業種名	3/11	3/12	4/1	4/2	4/3	4/4	4/5	4/6	4/7	4/8	4/9	4/10	4/11	前月比
全体	-22.3	-16.6	-31.4	-36.9	-33.6	-24.7	-23.7	-23.6	-30.1	-27.6	-25.0	-21.3	-22.9	-1.6
製造業	-17.8	-13.6	-23.3	-29.8	-30.0	-24.3	-26.4	-26.6	-30.7	-29.3	-27.0	-26.0	-27.6	-1.6
食料品	-27.8	-17.8	-39.9	-49.0	-44.8	-22.6	-19.7	-24.5	-32.8	-30.3	-29.4	-26.3	-32.5	-6.2
繊維工業	-41.2	-30.4	-36.7	-44.0	-35.8	-26.6	-30.1	-15.3	-30.8	-30.0	-24.6	-21.6	-23.7	-2.1
木材・木製品	-1.7	3.6	-8.7	-5.2	-8.8	-8.8	-18.7	-29.0	-33.9	-40.2	-33.9	-43.4	-47.3	-3.9
紙・紙加工品	-32.0	-33.3	-36.0	-48.0	-37.5	-40.0	-48.0	-45.9	-56.0	-37.5	-54.2	-39.2	-33.3	5.9
印刷	-36.1	-28.3	-45.0	-40.3	-45.1	-36.5	-40.4	-44.2	-47.6	-45.0	-34.4	-45.2	-37.7	7.5
化学・ゴム	-32.2	-29.0	-21.5	-39.3	-50.0	-50.0	-39.3	-50.0	-46.4	-32.1	-39.3	-40.7	-42.9	-2.2
窯業・土石製品	-27.0	-30.2	-32.3	-39.9	-35.9	-33.9	-34.8	-43.0	-43.6	-39.8	-42.0	-32.1	-38.5	-6.4
鉄鋼・金属	8.1	14.5	2.2	-7.5	-18.5	-13.6	-19.6	-13.7	-14.2	-20.5	-20.3	-13.0	-14.5	-1.5
一般機器	7.4	1.0	1.8	-8.4	-11.0	-17.6	-18.5	-19.2	-18.1	-16.8	-17.2	-14.9	-16.2	-1.3
電気機器	-15.4	-3.3	-19.3	-23.1	-8.0	-32.0	-27.0	-15.4	-11.5	-11.6	11.6	0.0	0.0	0.0
輸送機器	-28.5	-21.1	-25.0	-28.9	-28.9	-30.2	-34.1	-15.6	-20.0	-4.4	2.2	-11.4	-6.8	4.6
その他の製造業	-16.0	-24.0	-27.5	-31.4	-42.0	-32.0	-32.0	-34.0	-28.6	-28.6	-22.5	-25.0	-12.0	13.0
非製造業	-26.8	-18.7	-37.5	-42.3	-36.4	-25.0	-21.6	-21.4	-29.5	-26.2	-23.5	-17.8	-19.4	-1.6
卸売業	-24.6	-15.3	-30.7	-30.5	-29.3	-21.7	-16.7	-20.0	-35.5	-31.0	-25.8	-18.2	-22.9	-4.7
小売業	-35.1	-32.3	-48.8	-55.7	-45.0	-32.6	-30.3	-35.2	-36.8	-34.3	-32.7	-26.0	-31.8	-5.8
商店街	-25.1	-18.9	-53.2	-67.1	-46.0	-28.3	-22.8	-14.9	-31.8	-31.2	-27.4	-16.7	-22.3	-5.6
サービス業	-20.6	-1.8	-28.3	-33.0	-28.9	-5.6	1.4	0.0	-14.8	-8.0	-2.5	6.8	2.5	-4.3
建設業	-17.7	-17.9	-29.0	-26.1	-28.7	-30.3	-31.2	-25.8	-28.1	-25.0	-27.4	-29.3	-23.3	6.0
運輸業	-37.5	-29.4	-42.6	-54.3	-50.8	-44.1	-40.4	-38.6	-34.9	-35.4	-30.8	-29.0	-20.0	9.0
その他の非製造業	3.4	-7.2	-10.7	-10.3	-10.4	-7.1	-10.8	-11.1	-25.0	-20.7	-25.0	-17.2	-13.8	3.4

Pick up!

「その他の製造業」：年末にかけての受注回復等により、景況DIは▲12.0と前月比13.0ポイント改善。

「食料品」：売上高は増加しているものの、仕入価格の高騰による収益低下等により、景況DIは▲32.5と前月比6.2ポイント低下。

2. 売上高

	前月	当月	増減	傾向
全体	7.5	1.3	▲ 6.2	悪化 ↓
製造業	5.1	4.0	▲ 1.1	悪化 ↓
非製造業	9.1	▲ 0.8	▲ 9.9	悪化 ↓
DIが大きく上昇した業種	10ポイント超	印刷		
	5～10ポイント	鉄鋼・金属、その他の製造業		
DIが大きく悪化した業種	10ポイント超	卸売業、小売業、サービス業		
	5～10ポイント	食料品、繊維工業、紙・紙加工品、化学・ゴム、輸送機器、商店街		

表3. 業種別【売上高】DIの推移（前年同月比）

業 種 名	3/11	3/12	4/1	4/2	4/3	4/4	4/5	4/6	4/7	4/8	4/9	4/10	4/11	前月比
全 体	-3.5	1.6	-14.8	-18.2	-13.1	-3.2	-1.4	-0.1	-5.3	-4.1	2.5	7.5	1.3	-6.2
製 造 業	0.1	3.7	-7.7	-7.8	-5.9	-3.9	-5.6	-0.2	-2.9	-5.6	0.5	5.1	4.0	-1.1
食 料 品	-8.4	4.1	-29.3	-33.0	-15.4	-4.1	9.6	10.5	9.1	2.0	7.7	18.2	11.5	-6.7
繊 維 工 業	-20.2	-11.6	-23.9	-22.4	-9.8	-0.9	0.0	-5.4	0.8	-10.9	0.9	10.8	2.7	-8.1
木 材 ・ 木 製 品	26.3	22.7	15.7	23.3	21.9	10.6	-9.0	-2.6	-16.5	-23.2	-16.1	-21.2	-23.2	-2.0
紙 ・ 紙 加 工 品	8.0	-8.3	-12.0	0.0	8.3	4.0	16.0	8.3	0.0	25.0	8.4	26.1	20.8	-5.3
印 刷	-4.9	-1.7	-21.7	-19.4	-29.1	-15.9	-8.0	-8.2	-17.5	-23.4	-18.0	-1.6	9.8	11.4
化 学 ・ ゴ ム	-10.7	-6.4	7.1	-3.6	-25.0	-17.8	-25.0	-14.3	-14.3	-7.2	3.6	7.4	0.0	-7.4
窯 業 ・ 土 石 製 品	-17.3	-20.9	-15.0	-17.3	-25.9	-20.3	-23.7	-23.4	-31.6	-15.8	-26.0	-24.8	-20.0	4.8
鉄 鋼 ・ 金 属	23.7	28.3	24.8	22.7	15.6	6.8	-5.2	10.7	12.7	3.8	9.4	13.1	18.4	5.3
一 般 機 器	17.6	20.2	13.6	6.5	9.2	-1.9	-5.6	-2.9	-2.8	0.0	6.7	12.2	12.4	0.2
電 気 機 器	-7.7	13.3	-23.1	-11.6	0.0	-8.0	-7.7	-7.7	19.3	3.8	19.2	27.0	23.1	-3.9
輸 送 機 器	-26.2	-21.0	-27.3	-26.7	-35.6	-16.2	-36.4	-2.2	6.7	-2.2	24.4	9.1	0.0	-9.1
その他の製造業	-8.0	-22.0	-21.6	-13.7	-18.0	-14.0	-16.0	-4.0	-6.1	-16.4	6.1	3.8	10.0	6.2
非 製 造 業	-6.3	0.2	-20.2	-25.9	-18.5	-2.6	1.8	0.1	-7.2	-2.9	4.0	9.1	-0.8	-9.9
卸 売 業	8.8	13.3	-10.9	-15.8	-5.4	4.9	15.8	9.8	-11.5	4.6	21.4	22.7	5.4	-17.3
小 売 業	-13.9	-15.1	-30.5	-34.0	-25.4	-5.2	-5.8	-11.4	-11.8	-10.4	-3.8	2.7	-13.4	-16.1
商 店 街	-8.0	9.5	-40.9	-51.0	-25.0	0.6	12.4	8.4	-3.9	0.0	-7.7	8.4	1.9	-6.5
サ ー ビ ス 業	-14.1	7.7	-6.0	-17.1	-12.5	13.7	14.9	13.5	4.0	10.4	16.9	24.9	12.2	-12.7
建 設 業	-7.2	-11.6	-25.2	-21.1	-28.3	-26.1	-23.7	-18.6	-22.6	-16.9	-10.1	-8.4	-12.7	-4.3
運 輸 業	7.9	12.4	-7.7	-21.7	-8.6	-4.8	3.9	6.3	7.0	-1.5	10.0	7.6	12.3	4.7
その他の非製造業	0.0	-3.5	-10.7	-17.3	-17.3	0.0	7.1	11.1	10.7	-6.9	-3.5	-6.9	-3.4	3.5

Pick up!

「印刷」：価格転嫁の進捗や人流回復に伴うイベントや販促関連の受注増等により、売上高DIは9.8と前月比11.4ポイント改善。

「卸売業」：自動車工場の生産一時停止や年末にかけての仕入れ商品の納期遅延等により、売上高DIは5.4と前月比17.3ポイント低下。

3. 収益状況

	前月	当月	増減	傾向	
全体	▲ 28.5	▲ 31.1	▲ 2.6	悪化	↘
製造業	▲ 34.8	▲ 36.8	▲ 2.0	悪化	↘
非製造業	▲ 23.8	▲ 26.8	▲ 3.0	悪化	↘
DIが大きく上昇した業種	10ポイント超	なし			
	5～10ポイント	印刷			
DIが大きく悪化した業種	10ポイント超	その他の製造業			
	5～10ポイント	木材・木製品、化学・ゴム、輸送機器、商店街、サービス業			

表4. 業種別【収益状況】DIの推移（前年同月比）

業種名	3/11	3/12	4/1	4/2	4/3	4/4	4/5	4/6	4/7	4/8	4/9	4/10	4/11	前月比
全体	-26.1	-19.6	-33.0	-36.9	-36.0	-28.7	-28.9	-29.3	-35.3	-32.0	-30.8	-28.5	-31.1	-2.6
製造業	-23.2	-18.5	-29.0	-30.1	-34.8	-30.4	-33.6	-32.8	-37.1	-36.6	-35.0	-34.8	-36.8	-2.0
食料品	-34.3	-22.3	-42.9	-51.5	-43.2	-32.1	-34.3	-33.5	-41.4	-34.4	-39.7	-40.4	-40.5	-0.1
繊維工業	-45.6	-39.3	-43.6	-42.3	-42.9	-35.4	-37.2	-29.7	-40.4	-39.0	-43.9	-42.4	-44.7	-2.3
木材・木製品	6.1	10.0	-0.9	6.0	-2.6	-6.1	-14.3	-15.0	-29.5	-37.5	-29.5	-33.6	-39.2	-5.6
紙・紙加工品	-16.0	-16.6	-16.0	-24.0	-33.3	-32.0	-40.0	-33.4	-56.0	-25.0	-29.2	-30.4	-33.3	-2.9
印刷	-27.9	-31.6	-40.0	-43.6	-53.2	-55.5	-48.4	-55.8	-63.5	-53.4	-54.1	-59.7	-52.5	7.2
化学・ゴム	-35.7	-22.6	-35.7	-39.3	-50.0	-32.2	-50.0	-46.4	-50.0	-42.9	-46.4	-40.8	-50.0	-9.2
窯業・土石製品	-29.3	-29.5	-27.0	-30.8	-34.4	-33.9	-30.4	-33.6	-39.1	-39.1	-32.8	-36.5	-40.8	-4.3
鉄鋼・金属	-10.3	-4.6	-15.8	-12.1	-35.5	-27.3	-35.3	-35.1	-24.7	-33.3	-29.7	-28.5	-26.7	1.8
一般機器	-15.8	-11.6	-20.9	-21.5	-26.6	-30.5	-35.2	-35.6	-35.3	-36.4	-37.1	-30.9	-26.7	4.2
電気機器	-23.1	-20.0	-46.2	-38.5	-44.0	-28.0	-38.5	-30.8	-27.0	-19.3	-3.8	-7.7	-11.5	-3.8
輸送機器	-30.9	-34.2	-45.5	-46.6	-42.2	-41.9	-40.9	-33.3	-33.3	-35.5	-22.3	-22.8	-31.8	-9.0
その他の製造業	-12.0	-12.0	-27.4	-25.5	-30.0	-26.0	-26.0	-28.0	-20.4	-30.6	-24.5	-11.6	-28.0	-16.4
非製造業	-28.3	-20.4	-36.0	-42.2	-37.0	-27.4	-25.4	-26.6	-33.9	-28.6	-27.5	-23.8	-26.8	-3.0
卸売業	-24.6	-16.7	-28.2	-30.0	-28.8	-24.6	-19.2	-20.6	-37.0	-30.0	-23.4	-23.2	-26.9	-3.7
小売業	-36.0	-36.0	-47.0	-52.7	-42.9	-35.2	-36.8	-39.5	-43.0	-37.2	-37.1	-34.2	-38.9	-4.7
商店街	-27.0	-15.1	-48.7	-62.6	-45.4	-25.1	-20.9	-21.3	-35.7	-29.9	-32.5	-22.4	-30.0	-7.6
サービス業	-21.3	0.0	-19.5	-32.3	-26.4	-6.6	-3.2	-6.1	-15.9	-8.3	-8.9	1.8	-4.7	-6.5
建設業	-22.4	-22.3	-31.6	-29.9	-39.7	-37.0	-39.1	-38.1	-40.5	-33.9	-31.3	-36.4	-33.1	3.3
運輸業	-42.1	-33.3	-53.5	-58.1	-46.9	-44.9	-37.4	-36.3	-33.3	-38.4	-35.4	-32.8	-30.8	2.0
その他の非製造業	-31.0	-17.8	-21.5	-27.6	-20.7	-17.9	-10.7	-18.5	-21.5	-24.2	-35.7	-20.7	-17.2	3.5

Pick up!

「その他の製造業」：売上は回復基調にあるものの、仕入価格や電力料金等のコスト増等により、収益状況DIは▲28.0と前月比16.4ポイント低下。

「化学・ゴム」：自動車の国内販売低調に伴う生産減や仕入価格の高騰等により、収益状況DIは▲50.0と前月比9.2ポイント低下。

4. 資金繰り、販売価格、取引条件、設備操業度、雇用人員、在庫数量

(1) 資金繰り	前月	当月	増減	傾向	
全体	▲ 15.9	▲ 15.8	0.1	上昇	↗
製造業	▲ 17.7	▲ 17.1	0.6	上昇	↗
非製造業	▲ 14.7	▲ 14.9	▲ 0.2	悪化	↘
(2) 販売価格	前月	当月	増減	傾向	
全体	33.1	31.1	▲ 2.0	悪化	↘
製造業	34.0	33.5	▲ 0.5	悪化	↘
非製造業	32.3	29.2	▲ 3.1	悪化	↘
(3) 取引条件	前月	当月	増減	傾向	
全体	▲ 11.6	▲ 11.8	▲ 0.2	悪化	↘
製造業	▲ 8.9	▲ 8.9	0.0	不変	→
非製造業	▲ 13.5	▲ 13.8	▲ 0.3	悪化	↘
(4) 設備操業度	前月	当月	増減	傾向	
製造業	▲ 4.0	▲ 1.0	3.0	上昇	↗
(5) 雇用人員	前月	当月	増減	傾向	
全体	▲ 8.5	▲ 8.8	▲ 0.3	悪化	↘
製造業	▲ 6.3	▲ 7.1	▲ 0.8	悪化	↘
非製造業	▲ 10.1	▲ 10.0	0.1	上昇	↗
(6) 在庫数量	前月	当月	増減	傾向	
全体	▲ 2.0	▲ 0.4	1.6	上昇	↗
製造業	1.0	0.2	▲ 0.8	悪化	↘
非製造業	▲ 6.4	▲ 1.5	5.0	上昇	↗

Calendar 2022

～～ 国内外の主なトピックス（令和4年12月）～～

12月7日（水）

10月の景気動向指数：内閣府。景気の現状を示す一致指数は0.9ポイント低い99.9となり、2ヶ月連続で低下した。基調判断は「改善」で据え置き。

12月8日（木）

10月の国際収支速報：財務省。経常収支は641億円の赤字となった。赤字となったのは9ヶ月ぶり。貿易収支が1兆8754億円の赤字だったことが主因。

12月8日（木）

11月の景気ウォッチャー調査：内閣府。現状判断指数は48.1と、前月比1.8ポイント低下した。判断は「持ち直しの動きがみられる」に据置き。

12月8日（木）

7-9月のGDP改定値：内閣府。物価変動を除く実質で前期比0.2%減、年率換算で0.8%減となり、前年比年率で0.8%減となり速報値を上方修正した。

12月12日（月）

10月の工作機械受注額：日本工作機械工業会。速報値は前年同月比7.8%減の1,341億円。前年同月を下回るのは2ヶ月連続となった。

12月14日（水）

12月の日銀短観：日本銀行。大企業製造業の最近の景況感を示す業況判断指数(DI)がプラス7と、4四半期連続で悪化した。

表5. 主要指標の業種別 D I(前年同月比)

(令和4年11月末現在)

	業界の景況	売上高	収益状況	販売価格	取引条件	資金繰り	設備操業度	雇用人員	在庫数量
全体	-22.9	1.3	-31.1	31.1	-11.8	-15.8	-1.0	-8.8	-0.4
製造業	-27.6	4.0	-36.8	33.5	-8.9	-17.1	-1.0	-7.1	0.2
非製造業	-19.4	-0.8	-26.8	29.2	-13.8	-14.9		-10.0	-1.5

(製造業)

業種名	業界の景況	売上高	収益状況	販売価格	取引条件	資金繰り	設備操業度	雇用人員	在庫数量
食料品	-32.5	11.5	-40.5	57.0	-8.0	-23.5	1.0	-11.5	-8.5
繊維工業	-23.7	2.7	-44.7	18.4	-12.2	-23.7	-0.9	-15.8	-7.1
木材・木製品	-47.3	-23.2	-39.2	5.4	-16.1	-18.7	-12.5	-8.0	8.0
紙・紙加工品	-33.3	20.8	-33.3	62.5	-8.4	-16.6	0.0	-4.2	0.0
印刷	-37.7	9.8	-52.5	31.2	-18.1	-16.4	-4.9	-18.0	-6.6
化学・ゴム	-42.9	0.0	-50.0	32.1	-7.1	-21.4	-7.1	10.7	25.0
窯業・土石製品	-38.5	-20.0	-40.8	54.1	-7.4	-18.5	-11.1	-7.4	2.2
鉄鋼・金属	-14.5	18.4	-26.7	36.6	-4.6	-8.4	11.4	0.8	3.8
一般機器	-16.2	12.4	-26.7	21.9	-3.8	-10.5	0.0	-3.8	5.7
電気機器	0.0	23.1	-11.5	-3.9	-7.7	-3.8	15.4	7.7	15.4
輸送機器	-6.8	0.0	-31.8	-4.6	-11.3	-11.3	2.3	-2.3	2.2
その他の製造業	-12.0	10.0	-28.0	40.0	-4.0	-16.0	6.0	-4.0	-8.0

(非製造業)

業種名	業界の景況	売上高	収益状況	販売価格	取引条件	資金繰り	設備操業度	雇用人員	在庫数量
卸売業	-22.9	5.4	-26.9	44.9	-13.6	-10.3		-2.9	5.9
小売業	-31.8	-13.4	-38.9	32.5	-23.0	-27.8		-12.3	-6.4
商店街	-22.3	1.9	-30.0	38.9	-21.7	-18.5		-8.3	-0.6
サービス業	2.5	12.2	-4.7	28.3	-2.2	-4.3		-11.9	
建設業	-23.3	-12.7	-33.1	18.2	-16.9	-10.2		-9.3	
運輸業	-20.0	12.3	-30.8	8.4	-3.1	-16.9		-20.0	
その他の非製造業	-13.8	-3.4	-17.2	24.1	-6.9	-13.8		10.3	

表6. 主要指標の業種別景況調査総括表(前年同月比)

(令和4年 11月 末現在)

(単位:%)

業種	業界の景況			売上高			収益状況			販売価格			取引条件			資金繰り			設備操業度			雇用人員			在庫数量		
	好転	不変	悪化	増加	不変	減少	好転	不変	悪化	上昇	不変	低下	好転	不変	悪化	好転	不変	悪化	上昇	不変	低下	増加	不変	減少	増加	不変	減少
全体	9.5	58.1	32.4	29.4	42.5	28.1	9.0	50.9	40.1	37.9	55.3	6.8	3.6	81.0	15.4	3.3	77.6	19.1	16.3	66.4	17.3	4.7	81.9	13.5	14.3	71.0	14.7
製造業	8.3	55.8	35.9	31.0	42.0	27.0	7.2	48.8	44.0	39.3	54.9	5.8	3.6	83.9	12.5	3.1	76.7	20.2	16.3	66.4	17.3	5.6	81.7	12.7	14.7	70.9	14.5
非製造業	10.4	59.8	29.8	28.2	42.8	29.0	10.3	52.5	37.1	36.8	55.6	7.6	3.7	78.8	17.5	3.4	78.4	18.3	0.0	0.0	0.0	4.0	82.0	14.0	13.6	71.3	15.1

(製造業)

業種	業界の景況			売上高			収益状況			販売価格			取引条件			資金繰り			設備操業度			雇用人員			在庫数量		
	好転	不変	悪化	増加	不変	減少	好転	不変	悪化	上昇	不変	低下	好転	不変	悪化	好転	不変	悪化	上昇	不変	低下	増加	不変	減少	増加	不変	減少
食料品	8.5	50.5	41.0	37.0	37.5	25.5	7.0	45.5	47.5	57.0	43.0	0.0	3.5	85.0	11.5	3.0	70.5	26.5	17.5	66.0	16.5	3.5	81.5	15.0	13.5	64.5	22.0
繊維工業	11.4	53.5	35.1	28.1	46.5	25.4	5.3	44.7	50.0	27.2	64.0	8.8	5.3	77.2	17.5	2.6	71.1	26.3	17.5	64.0	18.4	2.6	78.9	18.4	9.6	73.7	16.7
木材・木製品	1.8	49.1	49.1	17.9	41.1	41.1	5.4	50.0	44.6	30.4	44.6	25.0	1.8	80.4	17.9	1.8	77.7	20.5	6.3	75.0	18.8	2.7	86.6	10.7	24.1	59.8	16.1
紙・紙加工品	12.5	41.7	45.8	45.8	29.2	25.0	12.5	41.7	45.8	62.5	37.5	0.0	8.3	75.0	16.7	4.2	75.0	20.8	29.2	41.7	29.2	8.3	79.2	12.5	20.8	58.3	20.8
印刷	8.2	45.9	45.9	32.8	44.3	23.0	4.9	37.7	57.4	32.8	65.6	1.6	1.6	78.7	19.7	3.3	77.0	19.7	19.7	55.7	24.6	0.0	82.0	18.0	4.9	83.6	11.5
化学・ゴム	0.0	57.1	42.9	25.0	50.0	25.0	7.1	35.7	57.1	32.1	67.9	0.0	3.6	85.7	10.7	0.0	78.6	21.4	17.9	57.1	25.0	25.0	60.7	14.3	35.7	53.6	10.7
窯業・土石製品	6.7	48.1	45.2	26.7	26.7	46.7	8.1	43.0	48.9	56.3	41.5	2.2	3.7	85.2	11.1	3.0	75.6	21.5	11.9	65.2	23.0	3.7	85.2	11.1	11.1	80.0	8.9
鉄鋼・金属	10.7	64.1	25.2	38.2	42.0	19.8	10.7	51.9	37.4	39.7	57.3	3.1	5.3	84.7	9.9	6.9	77.9	15.3	22.9	65.6	11.5	9.2	82.4	8.4	13.7	76.3	9.9
一般機器	5.7	72.4	21.9	27.6	57.1	15.2	5.7	61.9	32.4	23.8	74.3	1.9	2.9	90.5	6.7	1.9	85.7	12.4	13.3	73.3	13.3	4.8	86.7	8.6	14.3	77.1	8.6
電気機器	23.1	53.8	23.1	42.3	38.5	19.2	15.4	57.7	26.9	11.5	73.1	15.4	0.0	92.3	7.7	7.7	80.8	11.5	30.8	53.8	15.4	23.1	61.5	15.4	30.8	53.8	15.4
輸送機器	15.9	61.4	22.7	29.5	40.9	29.5	9.1	50.0	40.9	13.6	68.2	18.2	2.3	84.1	13.6	2.3	84.1	13.6	18.2	65.9	15.9	13.6	70.5	15.9	13.6	75.0	11.4
その他の製造業	6.0	76.0	18.0	24.0	62.0	14.0	2.0	68.0	30.0	40.0	60.0	0.0	4.0	88.0	8.0	0.0	84.0	16.0	12.0	82.0	6.0	4.0	88.0	8.0	12.0	68.0	20.0

(非製造業)

業種	業界の景況			売上高			収益状況			販売価格			取引条件			資金繰り			設備操業度			雇用人員			在庫数量		
	好転	不変	悪化	増加	不変	減少	好転	不変	悪化	上昇	不変	低下	好転	不変	悪化	好転	不変	悪化	上昇	不変	低下	増加	不変	減少	増加	不変	減少
卸売業	8.8	59.5	31.7	36.1	33.2	30.7	10.2	52.7	37.1	53.7	37.6	8.8	4.9	76.6	18.5	2.9	83.9	13.2				4.9	87.3	7.8	20.0	65.9	14.1
小売業	6.1	56.0	37.9	25.4	35.8	38.8	7.0	47.1	45.9	45.3	41.9	12.8	0.9	75.2	23.9	0.3	71.6	28.1				2.1	83.5	14.4	10.7	72.2	17.1
商店街	14.0	49.7	36.3	28.7	44.6	26.8	10.8	48.4	40.8	45.9	47.1	7.0	1.9	74.5	23.6	5.7	70.1	24.2				3.2	85.4	11.5	11.5	76.4	12.1
サービス業	19.7	63.1	17.2	33.7	44.8	21.5	17.9	59.5	22.6	30.5	67.4	2.2	8.6	80.6	10.8	7.2	81.4	11.5				5.7	76.7	17.6			
建設業	3.8	69.1	27.1	14.0	59.3	26.7	4.2	58.5	37.3	25.4	67.4	7.2	1.7	79.7	18.6	1.7	86.4	11.9				3.0	84.7	12.3			
運輸業	13.8	52.3	33.8	37.7	36.9	25.4	13.8	41.5	44.6	13.8	80.8	5.4	3.8	89.2	6.9	4.6	73.8	21.5				4.6	70.8	24.6			
その他の非製造業	0.0	86.2	13.8	20.7	55.2	24.1	6.9	69.0	24.1	31.0	62.1	6.9	3.4	86.2	10.3	0.0	86.2	13.8				10.3	89.7	0.0			

表7. 全国及び各地域別の【業界の景況・売上高・収益状況】(前年同月比)

(令和4年 11月 末現在)

〔全国〕

項目	業界の景況				売上高				収益状況			
	業種	好転	不変	悪化	DI	増加	不変	減少	DI	好転	不変	悪化
全体	9.5	58.1	32.4	-22.9	29.4	42.5	28.1	1.3	9.0	50.9	40.1	-31.1
製造業	8.3	55.8	35.9	-27.6	31.0	42.0	27.0	4.0	7.2	48.8	44.0	-36.8
非製造業	10.4	59.8	29.8	-19.4	28.2	42.8	29.0	-0.8	10.3	52.5	37.1	-26.8

〔近畿地方〕

滋賀県, 京都府, 奈良県, 大阪府, 兵庫県, 和歌山県

項目	業界の景況				売上高				収益状況			
	業種	好転	不変	悪化	DI	増加	不変	減少	DI	好転	不変	悪化
全体	10.4	59.4	30.1	-19.7	28.5	44.2	27.3	1.2	13.3	47.4	39.4	-26.1
製造業	6.8	62.7	30.5	-23.7	28.0	43.2	28.8	-0.8	11.0	47.5	41.5	-30.5
非製造業	13.7	56.5	29.8	-16.1	29.0	45.0	26.0	3.0	15.3	47.3	37.4	-22.1

〔北海道・東北地方〕

北海道, 青森県, 岩手県, 宮城県, 秋田県, 山形県, 福島県

項目	業界の景況				売上高				収益状況			
	業種	好転	不変	悪化	DI	増加	不変	減少	DI	好転	不変	悪化
全体	7.5	56.4	36.1	-28.6	24.9	40.2	34.9	-10.0	8.4	49.2	42.4	-34.0
製造業	3.6	55.4	41.1	-37.5	25.0	42.0	33.0	-8.0	6.3	50.0	43.8	-37.5
非製造業	9.6	56.9	33.5	-23.9	24.9	39.2	35.9	-11.0	9.6	48.8	41.6	-32.0

〔中国地方〕

鳥取県, 島根県, 岡山県, 広島県, 山口県

項目	業界の景況				売上高				収益状況			
	業種	好転	不変	悪化	DI	増加	不変	減少	DI	好転	不変	悪化
全体	8.7	63.6	27.7	-19.0	35.1	40.1	24.8	10.3	7.9	55.8	36.4	-28.5
製造業	8.8	59.3	31.9	-23.1	34.5	42.5	23.0	11.5	3.5	54.9	41.6	-38.1
非製造業	8.5	67.4	24.0	-15.5	35.7	38.0	26.4	9.3	11.6	56.6	31.8	-20.2

〔関東・甲信越地方〕

茨城県, 栃木県, 群馬県, 埼玉県, 千葉県, 東京都, 神奈川県, 新潟県, 長野県, 山梨県

項目	業界の景況				売上高				収益状況			
	業種	好転	不変	悪化	DI	増加	不変	減少	DI	好転	不変	悪化
全体	9.9	59.3	30.8	-20.9	28.2	43.8	28.0	0.2	8.0	49.6	42.4	-34.4
製造業	10.2	55.1	34.7	-24.5	31.3	43.8	24.9	6.4	6.8	46.4	46.8	-40.0
非製造業	9.6	62.3	28.1	-18.5	25.9	43.9	30.2	-4.3	8.8	51.9	39.3	-30.5

〔四国地方〕

徳島県, 香川県, 愛媛県, 高知県

項目	業界の景況				売上高				収益状況			
	業種	好転	不変	悪化	DI	増加	不変	減少	DI	好転	不変	悪化
全体	8.9	52.5	38.5	-29.6	26.8	47.5	25.7	1.1	6.1	52.5	41.3	-35.2
製造業	7.5	57.5	35.0	-27.5	28.8	48.8	22.5	6.3	6.3	57.5	36.3	-30.0
非製造業	10.1	48.5	41.4	-31.3	25.3	46.5	28.3	-3.0	6.1	48.5	45.5	-39.4

〔東海・北陸地方〕

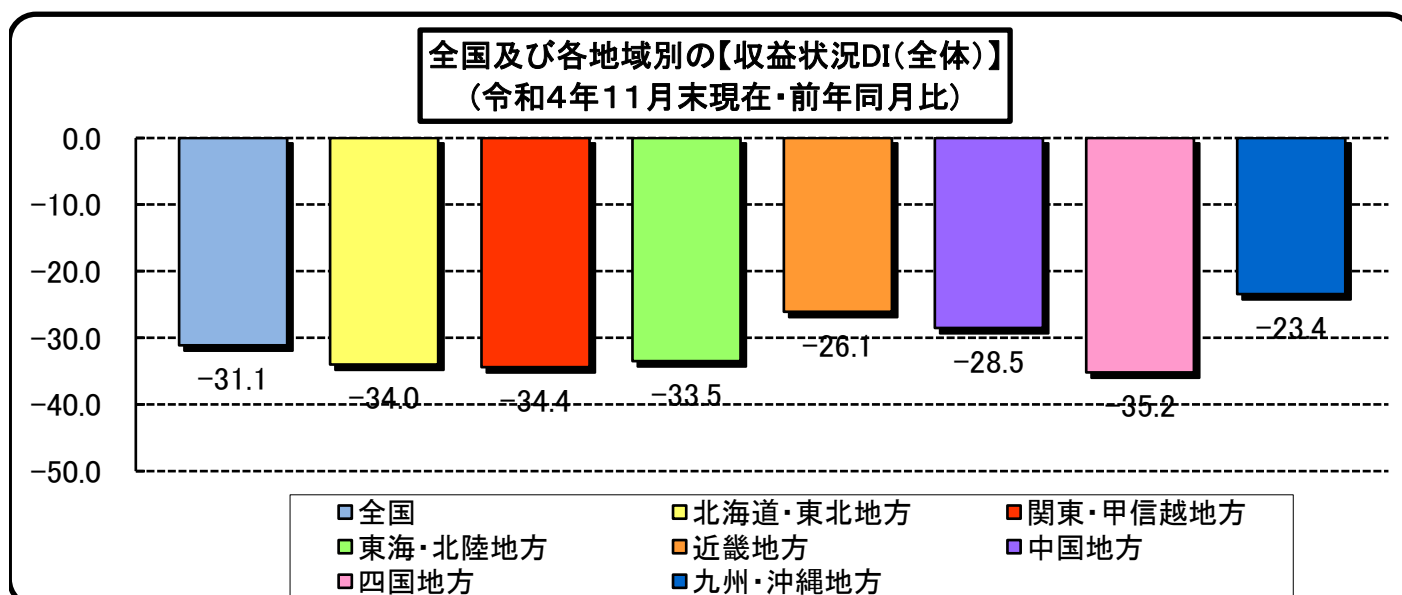
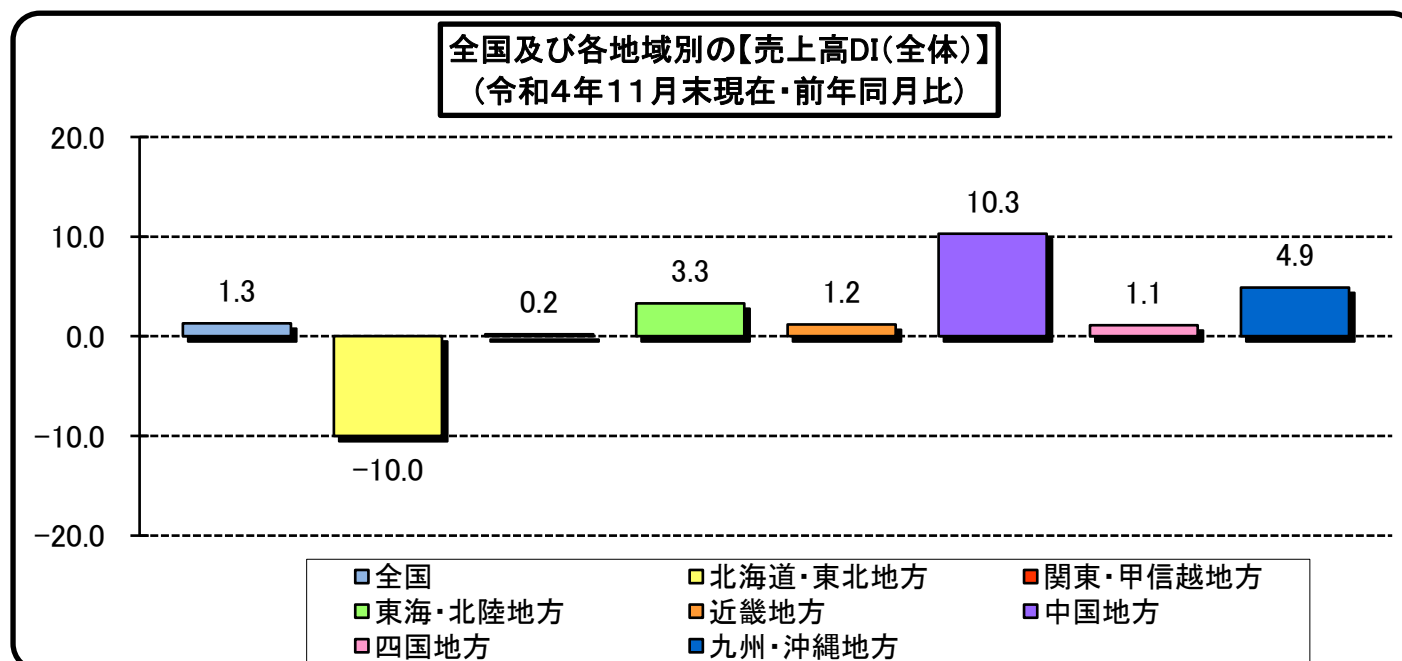
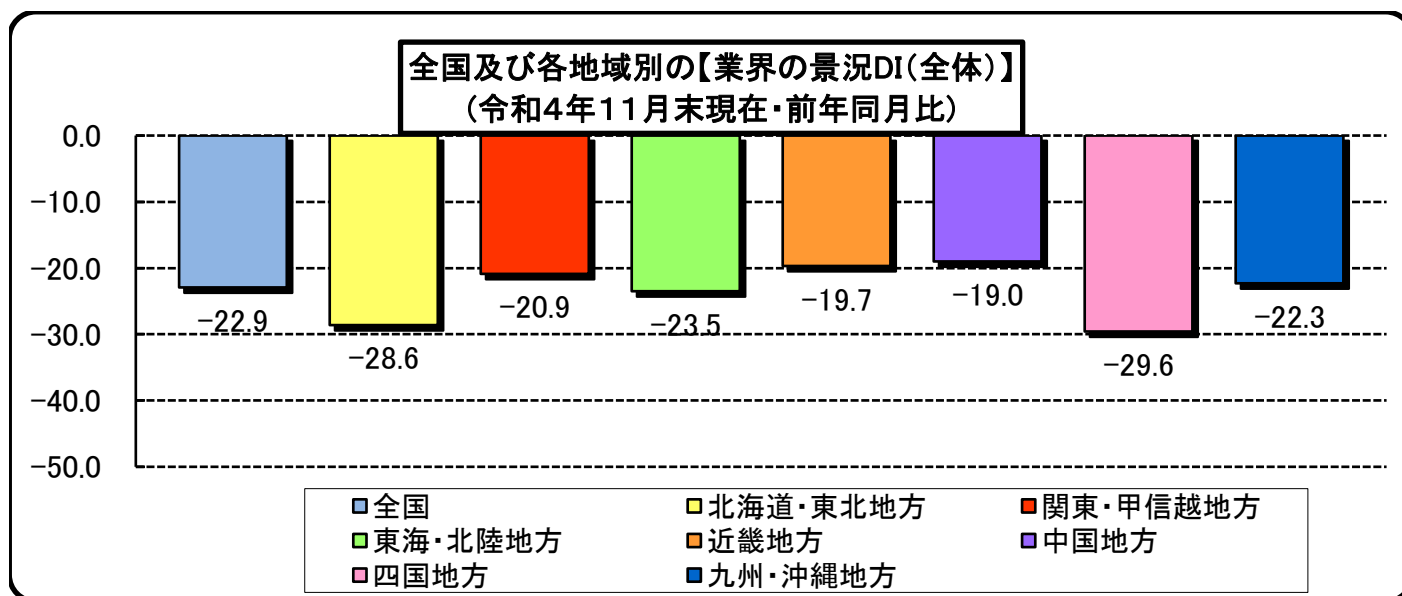
静岡県, 愛知県, 岐阜県, 三重県, 富山県, 石川県, 福井県

項目	業界の景況				売上高				収益状況			
	業種	好転	不変	悪化	DI	増加	不変	減少	DI	好転	不変	悪化
全体	9.2	58.1	32.7	-23.5	30.4	42.5	27.1	3.3	7.7	51.2	41.2	-33.5
製造業	10.8	50.3	39.0	-28.2	34.4	39.5	26.2	8.2	6.7	43.6	49.7	-43.0
非製造業	7.7	65.8	26.5	-18.8	26.5	45.4	28.1	-1.6	8.7	58.7	32.7	-24.0

〔九州・沖縄地方〕

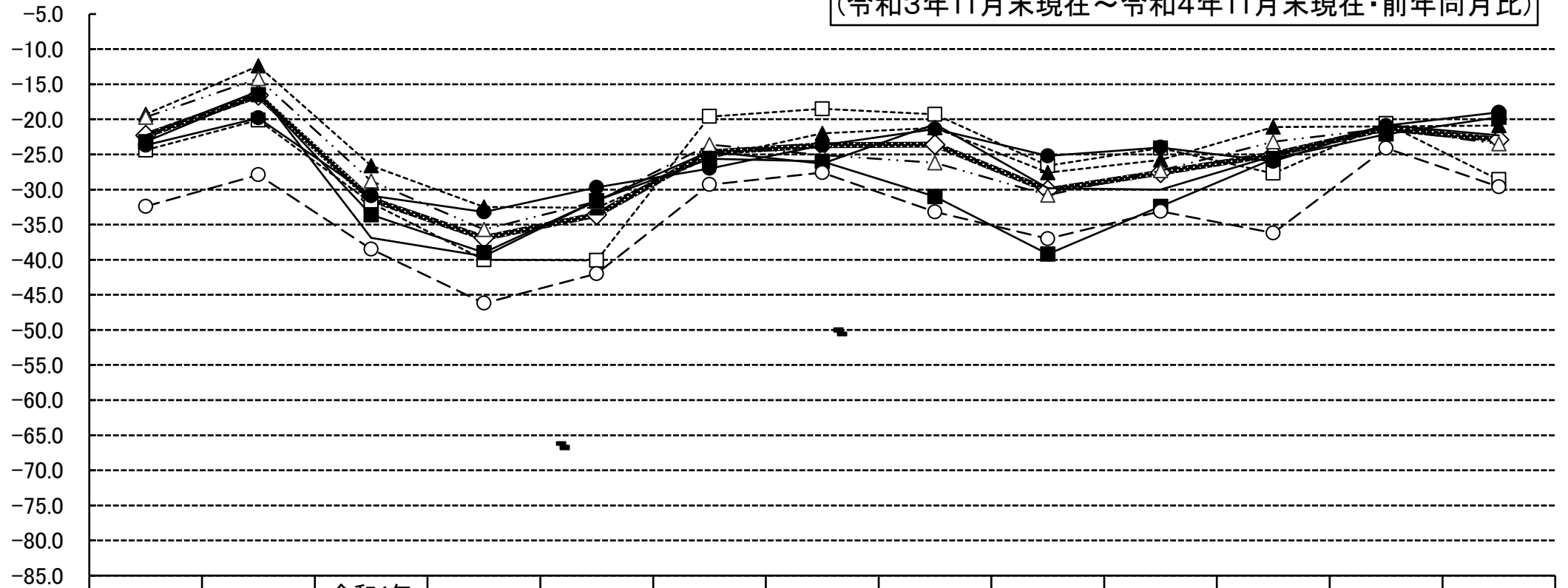
福岡県, 佐賀県, 長崎県, 熊本県, 大分県, 宮崎県, 鹿児島県, 沖縄県

項目	業界の景況				売上高				収益状況			
	業種	好転	不変	悪化	DI	増加	不変	減少	DI	好転	不変	悪化
全体	11.0	55.6	33.3	-22.3	32.3	40.3	27.4	4.9	11.8	53.0	35.2	-23.4
製造業	6.1	55.8	38.1	-32.0	31.3	37.4	31.3	0.0	9.5	51.0	39.5	-30.0
非製造業	14.2	55.6	30.2	-16.0	32.9	42.2	24.9	8.0	13.3	54.2	32.4	-19.1



- [北海道・東北地方] 北海道, 青森県, 岩手県, 宮城県, 秋田県, 山形県, 福島県
- [関東・甲信越地方] 茨城県, 栃木県, 群馬県, 埼玉県, 千葉県, 東京都, 神奈川県, 新潟県, 長野県, 山梨県
- [東海・北陸地方] 静岡県, 愛知県, 岐阜県, 三重県, 富山県, 石川県, 福井県
- [近畿地方] 滋賀県, 京都府, 奈良県, 大阪府, 兵庫県, 和歌山県
- [中国地方] 鳥取県, 島根県, 岡山県, 広島県, 山口県
- [四国地方] 徳島県, 香川県, 愛媛県, 高知県
- [九州・沖縄地方] 福岡県, 佐賀県, 長崎県, 熊本県, 大分県, 宮崎県, 鹿児島県, 沖縄県

全国及び各地域別の【業界の景況DI(全体)の推移】
(令和3年11月末現在～令和4年11月末現在・前年同月比)



	11月末	12月末	令和4年 1月末	2月末	3月末	4月末	5月末	6月末	7月末	8月末	9月末	10月末	11月末
◆系列1	-22.3	-16.6	-31.4	-36.9	-33.6	-24.7	-23.7	-23.6	-30.1	-27.6	-25.0	-21.3	-22.9
□系列2	-24.4	-20.1	-31.9	-40.0	-40.1	-19.6	-18.5	-19.3	-26.6	-24.1	-27.7	-20.6	-28.6
▲系列3	-19.3	-12.4	-26.6	-32.5	-32.6	-25.5	-22.0	-21.2	-27.6	-25.8	-21.1	-21.0	-20.9
△系列4	-19.7	-14.2	-28.8	-35.7	-31.7	-23.6	-25.1	-26.2	-30.8	-27.3	-23.2	-21.3	-23.5
■系列5	-23.2	-16.5	-33.6	-39.0	-31.6	-25.6	-26.0	-31.0	-39.2	-32.4	-25.6	-22.1	-19.7
●系列6	-23.7	-19.8	-30.9	-33.2	-29.7	-27.0	-23.7	-21.4	-25.2	-24.0	-26.0	-20.9	-19.0
○系列7	-32.4	-27.9	-38.5	-46.2	-42.0	-29.3	-27.6	-33.2	-37.0	-33.1	-36.2	-24.1	-29.6
—系列8	-22.3	-16.0	-36.9	-39.5	-31.6	-24.6	-26.3	-20.7	-29.8	-30.0	-25.2	-20.8	-22.3

- [北海道・東北地方(系列2)] 北海道, 青森県, 岩手県, 宮城県, 秋田県, 山形県, 福島県
- [関東・甲信越地方(系列3)] 茨城県, 栃木県, 群馬県, 埼玉県, 千葉県, 東京都, 神奈川県, 新潟県, 長野県, 山梨県
- [東海・北陸地方(系列4)] 静岡県, 愛知県, 岐阜県, 三重県, 富山県, 石川県, 福井県
- [近畿地方(系列5)] 滋賀県, 京都府, 奈良県, 大阪府, 兵庫県, 和歌山県
- [中国地方(系列6)] 鳥取県, 島根県, 岡山県, 広島県, 山口県
- [四国地方(系列7)] 徳島県, 香川県, 愛媛県, 高知県
- [九州・沖縄地方(系列8)] 福岡県, 佐賀県, 長崎県, 熊本県, 大分県, 宮崎県, 鹿児島県, 沖縄県

※系列1は全国の数値です。