

1月の中小企業月次景況調査

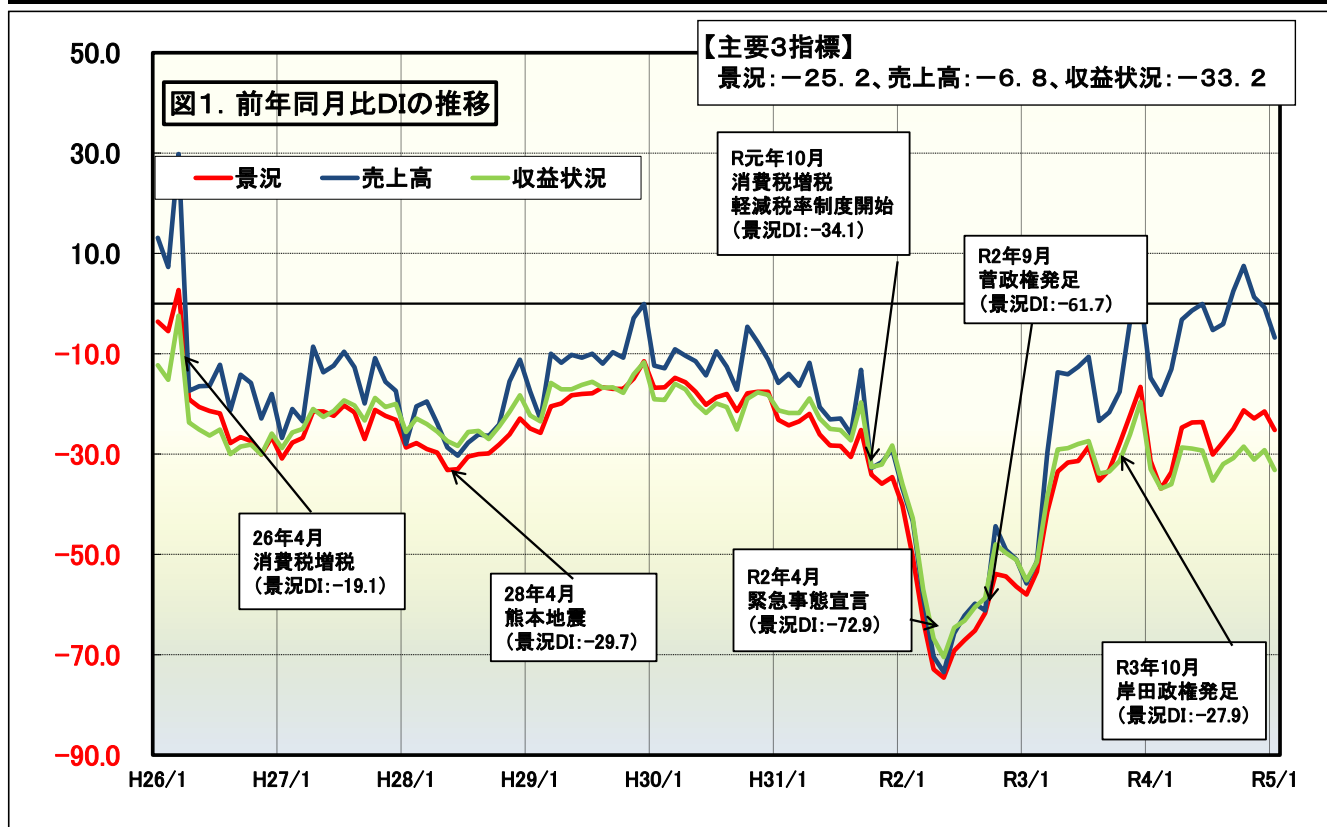
〔令和5年1月末現在〕

全国中小企業団体中央会
National Federation of Small Business Associations

令和5年2月27日発表

◎1月のDIは全指標が前月比低下。

- 行動制限がない年始やインバウンドを始めとする人流の回復等により経済活動が正常化に向かう一方、エネルギー・原材料価格の高騰と価格転嫁の遅延、半導体等の部品不足・人手不足による納期遅延の悪影響は続いており、1月中旬以降の寒波の影響も加わり、全指標が前月比低下した。
- 度重なる原材料・資材の高騰に加え、春以降の電力料金の更なる上昇は、事業者の景況感に深刻な影響を与えている。
- 先行きは、感染状況や来年度以降の業況が見通せず、不透明な状況が続いている。



※DIとは、Diffusion Index (ディフュージョン・インデックス) の略で、好転 (増加・上昇) したとする割合から、悪化 (減少・低下) したとする割合を差し引いた値です。

本調査は、都道府県中央会に設置されている情報連絡員〔中小企業の組合 (協同組合、商工組合等) の役職員約2,600名に委嘱〕による調査結果です。

調査の対象は、情報連絡員が所属する組合の組合員の全体的な景況 (前年同月比) です。

(本発表資料のお問い合わせ先)

全国中小企業団体中央会

担当：政策推進部

TEL 03-3523-4902

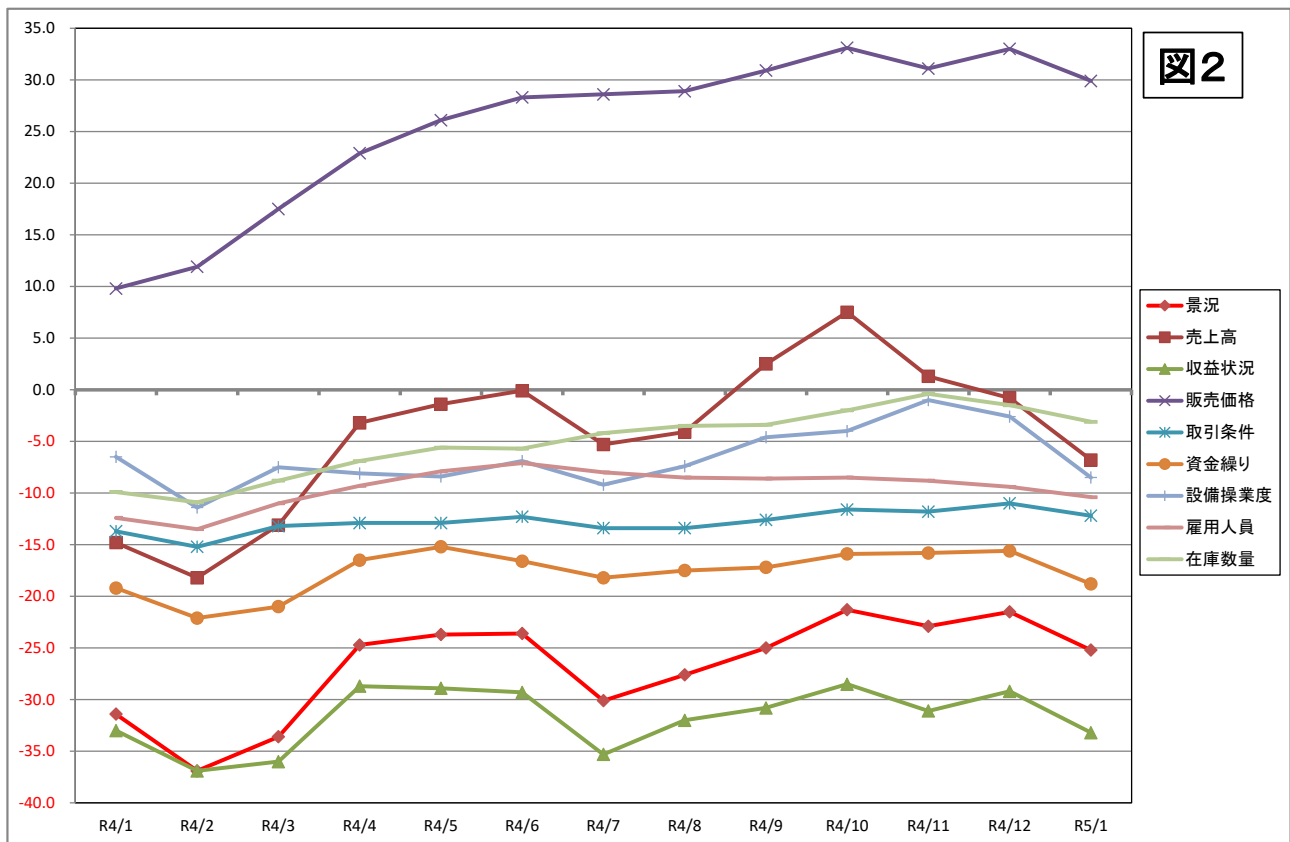
<https://www.chuokai.or.jp>

1月の調査結果のD I 概況

【指標D Iの動向とポイント】

- 1月のD Iは、全指標が低下した。主要3指標は、景況が3.7ポイント低下、売上高が6.0ポイント低下、収益状況が4.0ポイント低下した。
- 主要3指標以外では、設備操業度のD Iが5.9ポイント低下した。
- インバウンドを始めとする人流回復等のプラス要素はあるものの、長引くコロナ禍、エネルギー・原材料価格の高騰、価格転嫁の遅れ、人材不足といった先行き不透明な状況に加え、1月の寒波の影響もあり、事業者の景況感は軒並み低下した。

全指標の前年同月比D Iの推移（直近1年間）



指標	R4												R5	前月比
	1月	2月	3月	4月	5月	6月	7月	8月	9月	10月	11月	12月	1月	
景況	-31.4	-36.9	-33.6	-24.7	-23.7	-23.6	-30.1	-27.6	-25.0	-21.3	-22.9	-21.5	-25.2	-3.7
売上高	-14.8	-18.2	-13.1	-3.2	-1.4	-0.1	-5.3	-4.1	2.5	7.5	1.3	-0.8	-6.8	-6.0
収益状況	-33.0	-36.9	-36.0	-28.7	-28.9	-29.3	-35.3	-32.0	-30.8	-28.5	-31.1	-29.2	-33.2	-4.0
販売価格	9.8	11.9	17.5	22.9	26.1	28.3	28.6	28.9	30.9	33.1	31.1	33.0	29.9	-3.1
取引条件	-13.7	-15.2	-13.2	-12.9	-12.9	-12.3	-13.4	-13.4	-12.6	-11.6	-11.8	-11.0	-12.2	-1.2
資金繰り	-19.2	-22.1	-21.0	-16.5	-15.2	-16.6	-18.2	-17.5	-17.2	-15.9	-15.8	-15.6	-18.8	-3.2
設備操業度	-6.5	-11.4	-7.5	-8.1	-8.4	-6.9	-9.2	-7.4	-4.6	-4.0	-1.0	-2.6	-8.5	-5.9
雇用人員	-12.4	-13.5	-11.0	-9.3	-7.9	-7.1	-8.0	-8.5	-8.6	-8.5	-8.8	-9.4	-10.4	-1.0
在庫数量	-9.9	-10.9	-8.8	-6.9	-5.6	-5.7	-4.2	-3.5	-3.4	-2.0	-0.4	-1.5	-3.1	-1.6

【情報連絡員報告から総括する景況調査のPOINT】

1. 電力・ガス等エネルギー価格の高騰による収益悪化・先行き不透明感に苦慮しているコメントが引き続き数多く寄せられている。
2. 建設業や製造業における外国人労働者等の人手不足等、コロナ禍や後継者不在による廃業等に関する報告も引き続き数多く報告されている。
3. コロナ禍を契機とした with コロナ等に向けた取組み、インボイス制度に関する声も引き続き寄せられている。

《主な報告内容》

◇電力等エネルギー価格高騰、価格転嫁への対応等

- ・原材料価格の高騰分はある程度価格転嫁できているが、電気料金の大幅な高騰分は価格転嫁出来ない。取引先の規模が大きいほど原材料等高騰分の価格転嫁が出来ないとの声がある。(北海道/金属工作機械製造業)
- ・地元の電力会社より、4月1日から電気料金の20%値上げの告知があった。これ以上の値上げは、製造業にとって大きなダメージとなる。(北海道/家具製造業)
- ・受注は戻ってきているものの、電力料金が急騰し、4月以降も約25%の値上げが案内されていることから、組合員企業にとっては死活問題である。(富山県/綿スフ織物業)

◇長引くコロナ禍による経営への影響等

- ・仕事量は減少しているが、職人の高齢化による退職者の増加により忙しさに変わりはない。人材を募集しても問い合わせはなく人手不足が深刻である。(山梨県/型枠大工工事業)
- ・人材確保について効率化には優れた木工機械が必要だが、オートメーションの加工機を積極的に導入してきた事業所で職人がいなくなり、トラブルや顧客の要望に対応できなくなったという話を聞いた。効率化と技術継承は今後の課題になると思われる。(和歌山県/家具装備品製造業)
- ・労働者技能実習生の新規受入が進んでいる。日本人の雇用が年々厳しくなっており、外国人労働者の雇用に積極的な組合員が増えている。制度の見直しが進む技能実習ではなく特定技能での受入れ希望が増えている。(愛媛県/造船業)

◇コロナ禍を契機とした with コロナ等への取組み

- ・今後生き残る上で、安定的に操業する大企業とのパートナーシップが必要不可欠である。パートナーシップによって新たに設備投資が可能となり、新たなものづくりに進んでいる企業も出てきた。(岐阜県/メリヤス業)
- ・生産性向上の1つのネックとして、分業体制の産地構造があり、中間工程がボトルネックとなっている。その解消策としてフレームメーカー・パーツメーカー・加工事業者による産地共通EDI導入の検討を開始した。(福井県/眼鏡工業)
- ・万博に向けて外国人向けの靴作製のため、SDGsの取組みも各社、検討に入っており、組合をあげて兵庫県SDGs推進宣言事業に積極的に取り組んでいる。(兵庫県/その他製造業)

◇インボイス制度に関する事業者の声

- ・インボイス制度に対応するための研修会を昨年2回実施したが、「事業者登録」の申請書を提出していない組合員が多いようなので再度組合員へ周知したい。(山形県/電気機械器具小売業)
- ・インボイス登録申請事業者数の確認について、会員42社のうち38社が登録済。(千葉県/建設業)
- ・組合員に対しインボイスについて講習会を開催したり、リーフレットの配布を行っているが反応が良くない。とはいえ、適格請求事業者になるのは個々で事情が異なる為、組合では情報提供しか出来ずにいる。10月1日まで随時情報提供は継続して行っていく予定である。(佐賀県/食肉小売業)

※ 後述の「Pick up!」ならびに「情報連絡員からの報告(要旨)」等も参照。

1. 景況

	前月	当月	増減	傾向		
全体	▲ 21.5	▲ 25.2	▲ 3.7	悪化	↓	
製造業	▲ 25.6	▲ 30.0	▲ 4.4	悪化	↓	
非製造業	▲ 18.4	▲ 21.7	▲ 3.3	悪化	↓	
DIが大きく上昇した業種	10ポイント超	なし				
	5～10ポイント	電気機器				
DIが大きく悪化した業種	10ポイント超	印刷、化学・ゴム、輸送機器、その他の非製造業				
	5～10ポイント	食料品、木材・木製品、鉄鋼・金属、卸売業、サービス業				

表2. 業種別【景況】DIの推移（前年同月比）

業種名	4/1	4/2	4/3	4/4	4/5	4/6	4/7	4/8	4/9	4/10	4/11	4/12	5/1	前月比
全体	-31.4	-36.9	-33.6	-24.7	-23.7	-23.6	-30.1	-27.6	-25.0	-21.3	-22.9	-21.5	-25.2	-3.7
製造業	-23.3	-29.8	-30.0	-24.3	-26.4	-26.6	-30.7	-29.3	-27.0	-26.0	-27.6	-25.6	-30.0	-4.4
食料品	-39.9	-49.0	-44.8	-22.6	-19.7	-24.5	-32.8	-30.3	-29.4	-26.3	-32.5	-26.9	-33.2	-6.3
繊維工業	-36.7	-44.0	-35.8	-26.6	-30.1	-15.3	-30.8	-30.0	-24.6	-21.6	-23.7	-22.8	-21.1	1.7
木材・木製品	-8.7	-5.2	-8.8	-8.8	-18.7	-29.0	-33.9	-40.2	-33.9	-43.4	-47.3	-44.6	-49.6	-5.0
紙・紙加工品	-36.0	-48.0	-37.5	-40.0	-48.0	-45.9	-56.0	-37.5	-54.2	-39.2	-33.3	-28.0	-28.0	0.0
印刷	-45.0	-40.3	-45.1	-36.5	-40.4	-44.2	-47.6	-45.0	-34.4	-45.2	-37.7	-34.4	-47.7	-13.3
化学・ゴム	-21.5	-39.3	-50.0	-50.0	-39.3	-50.0	-46.4	-32.1	-39.3	-40.7	-42.9	-21.5	-34.6	-13.1
窯業・土石製品	-32.3	-39.9	-35.9	-33.9	-34.8	-43.0	-43.6	-39.8	-42.0	-32.1	-38.5	-38.7	-39.4	-0.7
鉄鋼・金属	2.2	-7.5	-18.5	-13.6	-19.6	-13.7	-14.2	-20.5	-20.3	-13.0	-14.5	-13.5	-19.0	-5.5
一般機器	1.8	-8.4	-11.0	-17.6	-18.5	-19.2	-18.1	-16.8	-17.2	-14.9	-16.2	-18.3	-22.9	-4.6
電気機器	-19.3	-23.1	-8.0	-32.0	-27.0	-15.4	-11.5	-11.6	11.6	0.0	0.0	-8.0	0.0	8.0
輸送機器	-25.0	-28.9	-28.9	-30.2	-34.1	-15.6	-20.0	-4.4	2.2	-11.4	-6.8	0.0	-15.4	-15.4
その他の製造業	-27.5	-31.4	-42.0	-32.0	-32.0	-34.0	-28.6	-28.6	-22.5	-25.0	-12.0	-20.0	-17.4	2.6
非製造業	-37.5	-42.3	-36.4	-25.0	-21.6	-21.4	-29.5	-26.2	-23.5	-17.8	-19.4	-18.4	-21.7	-3.3
卸売業	-30.7	-30.5	-29.3	-21.7	-16.7	-20.0	-35.5	-31.0	-25.8	-18.2	-22.9	-17.3	-22.3	-5.0
小売業	-48.8	-55.7	-45.0	-32.6	-30.3	-35.2	-36.8	-34.3	-32.7	-26.0	-31.8	-26.6	-30.9	-4.3
商店街	-53.2	-67.1	-46.0	-28.3	-22.8	-14.9	-31.8	-31.2	-27.4	-16.7	-22.3	-27.0	-25.8	1.2
サービス業	-28.3	-33.0	-28.9	-5.6	1.4	0.0	-14.8	-8.0	-2.5	6.8	2.5	1.4	-5.0	-6.4
建設業	-29.0	-26.1	-28.7	-30.3	-31.2	-25.8	-28.1	-25.0	-27.4	-29.3	-23.3	-24.1	-25.0	-0.9
運輸業	-42.6	-54.3	-50.8	-44.1	-40.4	-38.6	-34.9	-35.4	-30.8	-29.0	-20.0	-24.8	-23.3	1.5
その他の非製造業	-10.7	-10.3	-10.4	-7.1	-10.8	-11.1	-25.0	-20.7	-25.0	-17.2	-13.8	-6.9	-17.9	-11.0

Pick up!

「輸送機器」：半導体等の部品調達不足等による自動車生産の減少等により、景況DIは▲15.4と、前月比15.4ポイント低下。

「化学・ゴム」：エネルギー価格の高騰、価格転嫁の遅れ等により、景況DIは▲34.6と前月比13.1ポイント低下。

2. 売上高

	前月	当月	増減	傾向	
全体	▲ 0.8	▲ 6.8	▲ 6.0	悪化	↓
製造業	▲ 2.5	▲ 9.5	▲ 7.0	悪化	↓
非製造業	0.4	▲ 4.8	▲ 5.2	悪化	↓
DIが大きく上昇した業種	10ポイント超	なし			
	5～10ポイント	化学・ゴム、輸送機器、サービス業			
DIが大きく悪化した業種	10ポイント超	印刷、鉄鋼・金属、一般機器、電気機器、小売業、運輸業、その他の非製造業			
	5～10ポイント	食料品、卸売業、商店街			

表3. 業種別【売上高】DIの推移（前年同月比）

業種名	4/1	4/2	4/3	4/4	4/5	4/6	4/7	4/8	4/9	4/10	4/11	4/12	5/1	前月比
全体	-14.8	-18.2	-13.1	-3.2	-1.4	-0.1	-5.3	-4.1	2.5	7.5	1.3	-0.8	-6.8	-6.0
製造業	-7.7	-7.8	-5.9	-3.9	-5.6	-0.2	-2.9	-5.6	0.5	5.1	4.0	-2.5	-9.5	-7.0
食料品	-29.3	-33.0	-15.4	-4.1	9.6	10.5	9.1	2.0	7.7	18.2	11.5	5.9	0.5	-5.4
繊維工業	-23.9	-22.4	-9.8	-0.9	0.0	-5.4	0.8	-10.9	0.9	10.8	2.7	2.6	-1.8	-4.4
木材・木製品	15.7	23.3	21.9	10.6	-9.0	-2.6	-16.5	-23.2	-16.1	-21.2	-23.2	-31.3	-28.8	2.5
紙・紙加工品	-12.0	0.0	8.3	4.0	16.0	8.3	0.0	25.0	8.4	26.1	20.8	8.0	8.0	0.0
印刷	-21.7	-19.4	-29.1	-15.9	-8.0	-8.2	-17.5	-23.4	-18.0	-1.6	9.8	0.0	-26.1	-26.1
化学・ゴム	7.1	-3.6	-25.0	-17.8	-25.0	-14.3	-14.3	-7.2	3.6	7.4	0.0	-10.7	-3.8	6.9
窯業・土石製品	-15.0	-17.3	-25.9	-20.3	-23.7	-23.4	-31.6	-15.8	-26.0	-24.8	-20.0	-27.9	-29.9	-2.0
鉄鋼・金属	24.8	22.7	15.6	6.8	-5.2	10.7	12.7	3.8	9.4	13.1	18.4	12.0	-2.3	-14.3
一般機器	13.6	6.5	9.2	-1.9	-5.6	-2.9	-2.8	0.0	6.7	12.2	12.4	8.7	-6.6	-15.3
電気機器	-23.1	-11.6	0.0	-8.0	-7.7	-7.7	19.3	3.8	19.2	27.0	23.1	12.0	-6.4	-18.4
輸送機器	-27.3	-26.7	-35.6	-16.2	-36.4	-2.2	6.7	-2.2	24.4	9.1	0.0	4.7	10.3	5.6
その他の製造業	-21.6	-13.7	-18.0	-14.0	-16.0	-4.0	-6.1	-16.4	6.1	3.8	10.0	-2.0	-5.8	-3.8
非製造業	-20.2	-25.9	-18.5	-2.6	1.8	0.1	-7.2	-2.9	4.0	9.1	-0.8	0.4	-4.8	-5.2
卸売業	-10.9	-15.8	-5.4	4.9	15.8	9.8	-11.5	4.6	21.4	22.7	5.4	13.4	7.2	-6.2
小売業	-30.5	-34.0	-25.4	-5.2	-5.8	-11.4	-11.8	-10.4	-3.8	2.7	-13.4	-2.8	-14.9	-12.1
商店街	-40.9	-51.0	-25.0	0.6	12.4	8.4	-3.9	0.0	-7.7	8.4	1.9	-2.6	-11.3	-8.7
サービス業	-6.0	-17.1	-12.5	13.7	14.9	13.5	4.0	10.4	16.9	24.9	12.2	6.1	11.3	5.2
建設業	-25.2	-21.1	-28.3	-26.1	-23.7	-18.6	-22.6	-16.9	-10.1	-8.4	-12.7	-12.6	-12.5	0.1
運輸業	-7.7	-21.7	-8.6	-4.8	3.9	6.3	7.0	-1.5	10.0	7.6	12.3	6.9	-3.8	-10.7
その他の非製造業	-10.7	-17.3	-17.3	0.0	7.1	11.1	10.7	-6.9	-3.5	-6.9	-3.4	-13.8	-42.9	-29.1

Pick up!

「印刷」：印刷用紙の更なる高騰や価格転嫁の遅れ等により、売上高DIは▲26.1と前月比26.1ポイント低下。

「電気機器」：半導体・ロボット関連の受注低下等により、売上高DIは▲6.4と前月比18.4ポイント低下。

3. 収益状況

	前月	当月	増減	傾向	
全体	▲ 29.2	▲ 33.2	▲ 4.0	悪化	↘
製造業	▲ 34.8	▲ 39.8	▲ 5.0	悪化	↘
非製造業	▲ 24.9	▲ 28.2	▲ 3.3	悪化	↘
DIが大きく上昇した業種	10ポイント超	なし			
	5～10ポイント	なし			
DIが大きく悪化した業種	10ポイント超	印刷、化学・ゴム、鉄鋼・金属、その他の製造業、その他の非製造業			
	5～10ポイント	卸売業			

表4. 業種別【収益状況】DIの推移（前年同月比）

業種名	4/1	4/2	4/3	4/4	4/5	4/6	4/7	4/8	4/9	4/10	4/11	4/12	5/1	前月比
全体	-33.0	-36.9	-36.0	-28.7	-28.9	-29.3	-35.3	-32.0	-30.8	-28.5	-31.1	-29.2	-33.2	-4.0
製造業	-29.0	-30.1	-34.8	-30.4	-33.6	-32.8	-37.1	-36.6	-35.0	-34.8	-36.8	-34.8	-39.8	-5.0
食料品	-42.9	-51.5	-43.2	-32.1	-34.3	-33.5	-41.4	-34.4	-39.7	-40.4	-40.5	-39.8	-41.2	-1.4
繊維工業	-43.6	-42.3	-42.9	-35.4	-37.2	-29.7	-40.4	-39.0	-43.9	-42.4	-44.7	-39.5	-40.3	-0.8
木材・木製品	-0.9	6.0	-2.6	-6.1	-14.3	-15.0	-29.5	-37.5	-29.5	-33.6	-39.2	-41.9	-38.7	3.2
紙・紙加工品	-16.0	-24.0	-33.3	-32.0	-40.0	-33.4	-56.0	-25.0	-29.2	-30.4	-33.3	-28.0	-28.0	0.0
印刷	-40.0	-43.6	-53.2	-55.5	-48.4	-55.8	-63.5	-53.4	-54.1	-59.7	-52.5	-49.2	-66.2	-17.0
化学・ゴム	-35.7	-39.3	-50.0	-32.2	-50.0	-46.4	-50.0	-42.9	-46.4	-40.8	-50.0	-32.2	-57.7	-25.5
窯業・土石製品	-27.0	-30.8	-34.4	-33.9	-30.4	-33.6	-39.1	-39.1	-32.8	-36.5	-40.8	-36.5	-37.3	-0.8
鉄鋼・金属	-15.8	-12.1	-35.5	-27.3	-35.3	-35.1	-24.7	-33.3	-29.7	-28.5	-26.7	-25.5	-42.4	-16.9
一般機器	-20.9	-21.5	-26.6	-30.5	-35.2	-35.6	-35.3	-36.4	-37.1	-30.9	-26.7	-28.9	-32.4	-3.5
電気機器	-46.2	-38.5	-44.0	-28.0	-38.5	-30.8	-27.0	-19.3	-3.8	-7.7	-11.5	-16.0	-16.1	-0.1
輸送機器	-45.5	-46.6	-42.2	-41.9	-40.9	-33.3	-33.3	-35.5	-22.3	-22.8	-31.8	-23.3	-25.6	-2.3
その他の製造業	-27.4	-25.5	-30.0	-26.0	-26.0	-28.0	-20.4	-30.6	-24.5	-11.6	-28.0	-28.0	-38.5	-10.5
非製造業	-36.0	-42.2	-37.0	-27.4	-25.4	-26.6	-33.9	-28.6	-27.5	-23.8	-26.8	-24.9	-28.2	-3.3
卸売業	-28.2	-30.0	-28.8	-24.6	-19.2	-20.6	-37.0	-30.0	-23.4	-23.2	-26.9	-17.3	-24.2	-6.9
小売業	-47.0	-52.7	-42.9	-35.2	-36.8	-39.5	-43.0	-37.2	-37.1	-34.2	-38.9	-35.1	-39.5	-4.4
商店街	-48.7	-62.6	-45.4	-25.1	-20.9	-21.3	-35.7	-29.9	-32.5	-22.4	-30.0	-27.0	-30.2	-3.2
サービス業	-19.5	-32.3	-26.4	-6.6	-3.2	-6.1	-15.9	-8.3	-8.9	1.8	-4.7	-9.6	-11.3	-1.7
建設業	-31.6	-29.9	-39.7	-37.0	-39.1	-38.1	-40.5	-33.9	-31.3	-36.4	-33.1	-32.5	-33.8	-1.3
運輸業	-53.5	-58.1	-46.9	-44.9	-37.4	-36.3	-33.3	-38.4	-35.4	-32.8	-30.8	-32.5	-30.8	1.7
その他の非製造業	-21.5	-27.6	-20.7	-17.9	-10.7	-18.5	-21.5	-24.2	-35.7	-20.7	-17.2	-6.9	-28.5	-21.6

Pick up!

「その他非製造業」：業種により異なるものの、エネルギーコストの上昇や天候不順による納期の遅れ等により、収益状況DIは▲28.5と前月比21.6ポイント低下。

「鉄鋼・金属」：原材料価格の高騰やエネルギー価格の上昇、自動車関連の不振等により、収益状況DIは▲42.4と前月比16.9ポイント低下。

4. 資金繰り、販売価格、取引条件、設備操業度、雇用人員、在庫数量

(1) 資金繰り	前月	当月	増減	傾向	
全体	▲ 15.6	▲ 18.8	▲ 3.2	悪化	↘
製造業	▲ 16.7	▲ 20.5	▲ 3.8	悪化	↘
非製造業	▲ 14.7	▲ 17.4	▲ 2.7	悪化	↘
(2) 販売価格	前月	当月	増減	傾向	
全体	33.0	29.9	▲ 3.1	悪化	↘
製造業	34.0	32.9	▲ 1.1	悪化	↘
非製造業	32.3	27.7	▲ 4.6	悪化	↘
(3) 取引条件	前月	当月	増減	傾向	
全体	▲ 11.0	▲ 12.2	▲ 1.2	悪化	↘
製造業	▲ 7.2	▲ 9.3	▲ 2.1	悪化	↘
非製造業	▲ 13.9	▲ 14.4	▲ 0.5	悪化	↘
(4) 設備操業度	前月	当月	増減	傾向	
製造業	▲ 2.6	▲ 8.5	▲ 5.9	悪化	↘
(5) 雇用人員	前月	当月	増減	傾向	
全体	▲ 9.4	▲ 10.4	▲ 1.0	悪化	↘
製造業	▲ 7.3	▲ 8.9	▲ 1.6	悪化	↘
非製造業	▲ 11.0	▲ 11.7	▲ 0.7	悪化	↘
(6) 在庫数量	前月	当月	増減	傾向	
全体	▲ 1.5	▲ 3.1	▲ 1.6	悪化	↘
製造業	▲ 1.4	0.0	1.4	上昇	↗
非製造業	▲ 1.6	▲ 7.7	▲ 6.1	悪化	↘

Calendar 2023

～～ 国内外の主なトピックス（令和5年2月）～～

2月7日（火）

12月の景気動向指数：内閣府。景気の現状を示す一致指数は0.4ポイント低い98.9となり、4ヶ月連続で低下した。基調判断は「足踏み」に引き下げた。

2月8日（水）

12月の国際収支速報：財務省。経常収支は2022年通年で11兆4,432億円の黒字となった。黒字幅はコロナ感染拡大前と比べて約半分にまで縮小した。

2月8日（水）

1月の景気ウォッチャー調査：内閣府。現状判断指数は48.5と、前月比0.2ポイント低下した。判断は「持ち直しの動きがみられる」に据置いた。

2月9日（木）

12月の工作機械受注額：日本工作機械工業会。速報値は前年同月比9.7%減の1,290億円と2カ月ぶりに減少した。1,300億円割れは2021年8月以来。

2月10日（金）

1月の国内企業物価指数：日本銀行。速報値は119.8と前年同月比9.5%上昇した。エネルギー価格高騰に伴う企業の価格転嫁による家計負担が懸念。

2月14日（火）

10-12月の国内総生産：内閣府。速報値は実質で前期比0.2%増、年率換算で0.6%増となり、2四半期ぶりのプラス成長となった。

表5. 主要指標の業種別 D I(前年同月比)

(令和5年1月末現在)

	業界の景況	売上高	収益状況	販売価格	取引条件	資金繰り	設備操業度	雇用人員	在庫数量
全 体	-25.2	-6.8	-33.2	29.9	-12.2	-18.8	-8.5	-10.4	-3.1
製 造 業	-30.0	-9.5	-39.8	32.9	-9.3	-20.5	-8.5	-8.9	0.0
非 製 造 業	-21.7	-4.8	-28.2	27.7	-14.4	-17.4		-11.7	-7.7

(製 造 業)

業 種 名	業界の景況	売上高	収益状況	販売価格	取引条件	資金繰り	設備操業度	雇用人員	在庫数量
食 料 品	-33.2	0.5	-41.2	52.8	-7.1	-25.1	-5.0	-12.6	-8.5
織 維 工 業	-21.1	-1.8	-40.3	18.4	-9.2	-27.5	-3.7	-17.4	1.8
木 材 ・ 木 製 品	-49.6	-28.8	-38.7	-0.9	-16.2	-18.0	-14.4	-5.4	-0.9
紙 ・ 紙 加 工 品	-28.0	8.0	-28.0	68.0	0.0	-4.0	-16.0	-8.0	-4.0
印 刷	-47.7	-26.1	-66.2	29.2	-24.6	-30.8	-29.2	-23.1	-6.1
化 学 ・ ゴ ム	-34.6	-3.8	-57.7	38.5	-15.4	-19.2	-26.9	0.0	11.6
窯 業 ・ 土 石 製 品	-39.4	-29.9	-37.3	58.4	-5.1	-16.8	-17.5	-15.3	-0.7
鉄 鋼 ・ 金 属	-19.0	-2.3	-42.4	33.4	-7.6	-16.7	-3.1	3.1	-2.3
一 般 機 器	-22.9	-6.6	-32.4	28.5	-7.6	-15.2	-2.9	-1.0	8.5
電 気 機 器	0.0	-6.4	-16.1	3.2	0.0	-25.8	9.7	-3.2	19.4
輸 送 機 器	-15.4	10.3	-25.6	2.6	-12.8	-12.8	12.8	2.5	10.2
その他の製造業	-17.4	-5.8	-38.5	25.0	-7.7	-23.1	-7.7	-11.5	5.8

(非 製 造 業)

業 種 名	業界の景況	売上高	収益状況	販売価格	取引条件	資金繰り	設備操業度	雇用人員	在庫数量
卸 売 業	-22.3	7.2	-24.2	46.9	-14.5	-12.6		-2.9	-3.4
小 売 業	-30.9	-14.9	-39.5	33.6	-20.5	-24.5		-12.0	-10.1
商 店 街	-25.8	-11.3	-30.2	29.0	-21.3	-25.8		-8.2	-8.2
サ ー ビ ス 業	-5.0	11.3	-11.3	24.5	-7.4	-12.1		-17.1	
建 設 業	-25.0	-12.5	-33.8	20.0	-14.5	-13.7		-12.5	
運 輸 業	-23.3	-3.8	-30.8	5.3	-6.7	-16.5		-19.5	
その他の非製造業	-17.9	-42.9	-28.5	17.8	-7.1	-14.3		3.6	

表6. 主要指標の業種別景況調査総括表(前年同月比)

(令和5年 1月 末現在)

(単位:%)

業種	業界の景況			売上高			収益状況			販売価格			取引条件			資金繰り			設備操業度			雇用人員			在庫数量		
	好転	不変	悪化	増加	不変	減少	好転	不変	悪化	上昇	不変	低下	好転	不変	悪化	好転	不変	悪化	上昇	不変	低下	増加	不変	減少	増加	不変	減少
全体	7.7	59.3	32.9	24.6	44.0	31.4	7.6	51.6	40.8	36.3	57.3	6.4	2.7	82.5	14.9	1.8	77.6	20.6	11.9	67.7	20.4	4.1	81.4	14.5	12.8	71.3	15.9
製造業	6.4	57.2	36.4	23.6	43.4	33.1	5.9	48.4	45.7	38.7	55.5	5.8	3.0	84.7	12.3	1.4	76.7	21.9	11.9	67.7	20.4	5.2	80.7	14.1	13.5	73.0	13.5
非製造業	8.7	60.9	30.4	25.4	44.4	30.2	8.9	54.0	37.1	34.5	58.7	6.8	2.4	80.8	16.8	2.2	78.2	19.6	0.0	0.0	0.0	3.2	81.9	14.9	11.8	68.7	19.5

(製造業)

業種	業界の景況			売上高			収益状況			販売価格			取引条件			資金繰り			設備操業度			雇用人員			在庫数量		
	好転	不変	悪化	増加	不変	減少	好転	不変	悪化	上昇	不変	低下	好転	不変	悪化	好転	不変	悪化	上昇	不変	低下	増加	不変	減少	増加	不変	減少
食料品	6.5	53.8	39.7	29.1	42.2	28.6	5.5	47.7	46.7	53.8	45.2	1.0	4.0	84.9	11.1	2.0	70.9	27.1	12.1	70.9	17.1	2.5	82.4	15.1	10.6	70.4	19.1
繊維工業	11.9	55.0	33.0	26.6	45.0	28.4	8.3	43.1	48.6	23.9	70.6	5.5	5.5	79.8	14.7	0.9	70.6	28.4	16.5	63.3	20.2	5.5	71.6	22.9	12.8	76.1	11.0
木材・木製品	1.8	46.8	51.4	12.6	45.9	41.4	5.4	50.5	44.1	26.1	46.8	27.0	0.0	83.8	16.2	0.0	82.0	18.0	5.4	74.8	19.8	1.8	91.0	7.2	19.8	59.5	20.7
紙・紙加工品	16.0	40.0	44.0	36.0	36.0	28.0	16.0	40.0	44.0	68.0	32.0	0.0	12.0	76.0	12.0	8.0	80.0	12.0	16.0	52.0	32.0	8.0	76.0	16.0	16.0	64.0	20.0
印刷	3.1	46.2	50.8	15.4	43.1	41.5	0.0	33.8	66.2	33.8	61.5	4.6	0.0	75.4	24.6	0.0	69.2	30.8	7.7	55.4	36.9	1.5	73.8	24.6	6.2	81.5	12.3
化学・ゴム	0.0	65.4	34.6	30.8	34.6	34.6	3.8	34.6	61.5	46.2	46.2	7.7	0.0	84.6	15.4	0.0	80.8	19.2	7.7	57.7	34.6	19.2	61.5	19.2	30.8	50.0	19.2
窯業・土石製品	2.2	56.2	41.6	21.2	27.7	51.1	5.8	51.1	43.1	59.9	38.7	1.5	2.9	89.1	8.0	2.2	78.8	19.0	10.2	62.0	27.7	2.9	78.8	18.2	9.5	80.3	10.2
鉄鋼・金属	8.3	64.4	27.3	25.0	47.7	27.3	3.8	50.0	46.2	36.4	60.6	3.0	3.0	86.4	10.6	1.5	80.3	18.2	13.6	69.7	16.7	11.4	80.3	8.3	10.6	76.5	12.9
一般機器	3.8	69.5	26.7	21.0	51.4	27.6	8.6	50.5	41.0	31.4	65.7	2.9	1.9	88.6	9.5	1.0	82.9	16.2	9.5	78.1	12.4	5.7	87.6	6.7	15.2	78.1	6.7
電気機器	19.4	61.3	19.4	22.6	48.4	29.0	12.9	58.1	29.0	12.9	77.4	9.7	6.5	87.1	6.5	0.0	74.2	25.8	22.6	64.5	12.9	9.7	77.4	12.9	22.6	74.2	3.2
輸送機器	15.4	53.8	30.8	35.9	38.5	25.6	10.3	53.8	35.9	15.4	71.8	12.8	5.1	76.9	17.9	0.0	87.2	12.8	28.2	56.4	15.4	12.8	76.9	10.3	20.5	69.2	10.3
その他の製造業	3.8	75.0	21.2	15.4	63.5	21.2	0.0	61.5	38.5	25.0	75.0	0.0	0.0	92.3	7.7	1.9	73.1	25.0	7.7	76.9	15.4	0.0	88.5	11.5	15.4	75.0	9.6

(非製造業)

業種	業界の景況			売上高			収益状況			販売価格			取引条件			資金繰り			設備操業度			雇用人員			在庫数量		
	好転	不変	悪化	増加	不変	減少	好転	不変	悪化	上昇	不変	低下	好転	不変	悪化	好転	不変	悪化	上昇	不変	低下	増加	不変	減少	増加	不変	減少
卸売業	10.1	57.5	32.4	36.7	33.8	29.5	10.6	54.6	34.8	54.1	38.6	7.2	2.9	79.7	17.4	2.4	82.6	15.0				4.3	88.4	7.2	15.9	64.7	19.3
小売業	6.1	56.9	37.0	24.5	36.1	39.4	7.3	45.9	46.8	44.3	45.0	10.7	1.8	75.8	22.3	1.5	72.5	26.0				2.1	83.8	14.1	10.7	68.5	20.8
商店街	11.9	50.3	37.7	20.8	47.2	32.1	10.1	49.7	40.3	36.5	56.0	7.5	1.3	76.1	22.6	1.9	70.4	27.7				3.1	85.5	11.3	8.8	74.2	17.0
サービス業	14.5	66.0	19.5	30.1	51.1	18.8	13.5	61.7	24.8	27.3	69.9	2.8	5.0	82.6	12.4	3.9	80.1	16.0				3.5	75.9	20.6			
建設業	3.3	68.3	28.3	15.8	55.8	28.3	3.3	59.6	37.1	25.8	68.3	5.8	1.3	82.9	15.8	1.3	83.8	15.0				2.9	81.7	15.4			
運輸業	8.3	60.2	31.6	26.3	43.6	30.1	9.8	49.6	40.6	11.3	82.7	6.0	0.8	91.7	7.5	2.3	78.9	18.8				3.8	72.9	23.3			
その他の非製造業	0.0	82.1	17.9	7.1	42.9	50.0	3.6	64.3	32.1	21.4	75.0	3.6	3.6	85.7	10.7	0.0	85.7	14.3				3.6	96.4	0.0			

表7. 全国及び各地域別の【業界の景況・売上高・収益状況】(前年同月比)

(令和5年 1月 末現在)

〔全国〕

項目	業界の景況				売上高				収益状況			
	業種	好転	不変	悪化	DI	増加	不変	減少	DI	好転	不変	悪化
全体	7.7	59.3	32.9	-25.2	24.6	44.0	31.4	-6.8	7.6	51.6	40.8	-33.2
製造業	6.4	57.2	36.4	-30.0	23.6	43.4	33.1	-9.5	5.9	48.4	45.7	-39.8
非製造業	8.7	60.9	30.4	-21.7	25.4	44.4	30.2	-4.8	8.9	54.0	37.1	-28.2

〔近畿地方〕

滋賀県, 京都府, 奈良県, 大阪府, 兵庫県, 和歌山県

項目	業界の景況				売上高				収益状況			
	業種	好転	不変	悪化	DI	増加	不変	減少	DI	好転	不変	悪化
全体	8.0	58.4	33.6	-25.6	24.0	41.2	34.8	-10.8	8.4	52.4	39.2	-30.8
製造業	5.1	61.0	33.9	-28.8	25.4	41.5	33.1	-7.7	5.1	54.2	40.7	-35.6
非製造業	10.6	56.1	33.3	-22.7	22.7	40.9	36.4	-13.7	11.4	50.8	37.9	-26.5

〔北海道・東北地方〕

北海道, 青森県, 岩手県, 宮城県, 秋田県, 山形県, 福島県

項目	業界の景況				売上高				収益状況			
	業種	好転	不変	悪化	DI	増加	不変	減少	DI	好転	不変	悪化
全体	6.9	57.5	35.6	-28.7	24.9	39.5	35.6	-10.7	6.6	50.3	43.1	-36.5
製造業	4.3	50.9	44.8	-40.5	19.0	43.1	37.9	-18.9	5.2	45.7	49.1	-43.9
非製造業	8.3	61.0	30.7	-22.4	28.0	37.6	34.4	-6.4	7.3	52.8	39.9	-32.6

〔中国地方〕

鳥取県, 島根県, 岡山県, 広島県, 山口県

項目	業界の景況				売上高				収益状況			
	業種	好転	不変	悪化	DI	増加	不変	減少	DI	好転	不変	悪化
全体	5.8	63.4	30.9	-25.1	21.8	45.7	32.5	-10.7	4.9	52.3	42.8	-37.9
製造業	5.3	62.3	32.5	-27.2	21.9	45.6	32.5	-10.6	3.5	52.6	43.9	-40.4
非製造業	6.2	64.3	29.5	-23.3	21.7	45.7	32.6	-10.9	6.2	51.9	41.9	-35.7

〔関東・甲信越地方〕

茨城県, 栃木県, 群馬県, 埼玉県, 千葉県, 東京都, 神奈川県, 新潟県, 長野県, 山梨県

項目	業界の景況				売上高				収益状況			
	業種	好転	不変	悪化	DI	増加	不変	減少	DI	好転	不変	悪化
全体	8.2	61.4	30.5	-22.3	24.2	45.2	30.6	-6.4	7.4	51.3	41.3	-33.9
製造業	6.8	60.6	32.6	-25.8	22.0	45.1	33.0	-11.0	3.8	47.0	49.2	-45.4
非製造業	9.1	61.9	29.0	-19.9	25.7	45.3	29.0	-3.3	9.9	54.4	35.7	-25.8

〔四国地方〕

徳島県, 香川県, 愛媛県, 高知県

項目	業界の景況				売上高				収益状況			
	業種	好転	不変	悪化	DI	増加	不変	減少	DI	好転	不変	悪化
全体	8.0	54.3	37.7	-29.7	21.1	49.7	29.1	-8.0	6.3	52.6	41.1	-34.8
製造業	7.8	57.1	35.1	-27.3	18.2	53.2	28.6	-10.4	6.5	55.8	37.7	-31.2
非製造業	8.2	52.0	39.8	-31.6	23.5	46.9	29.6	-6.1	6.1	50.0	43.9	-37.8

〔東海・北陸地方〕

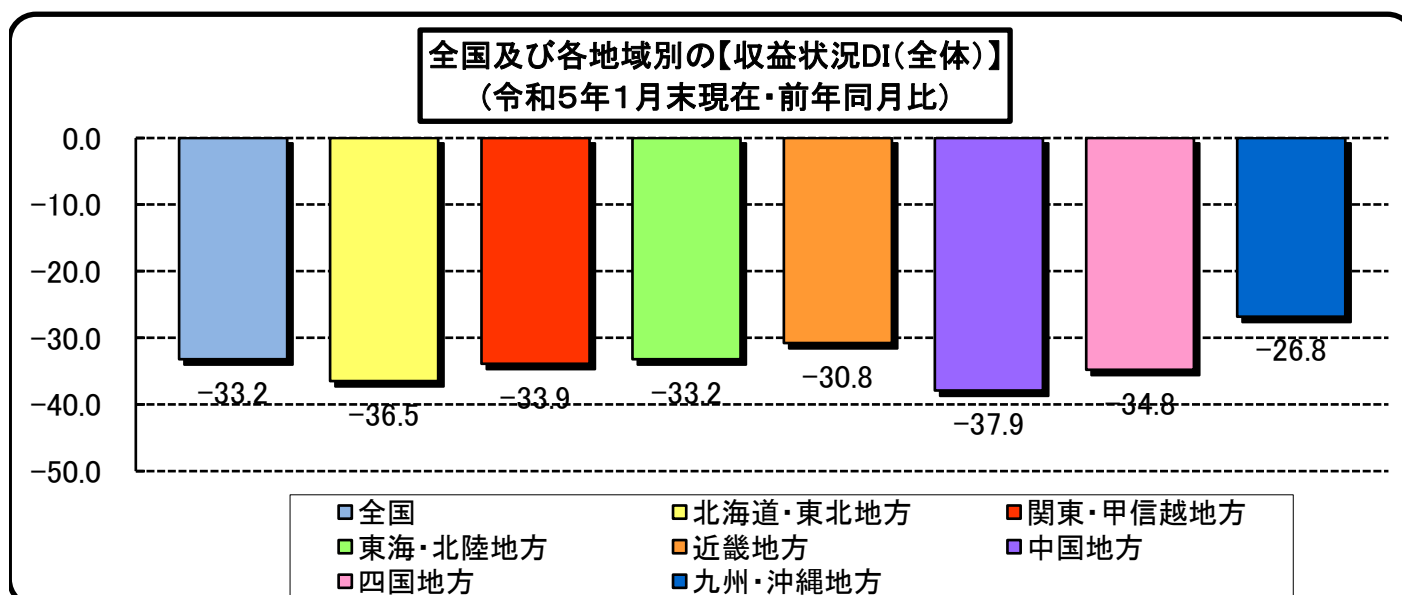
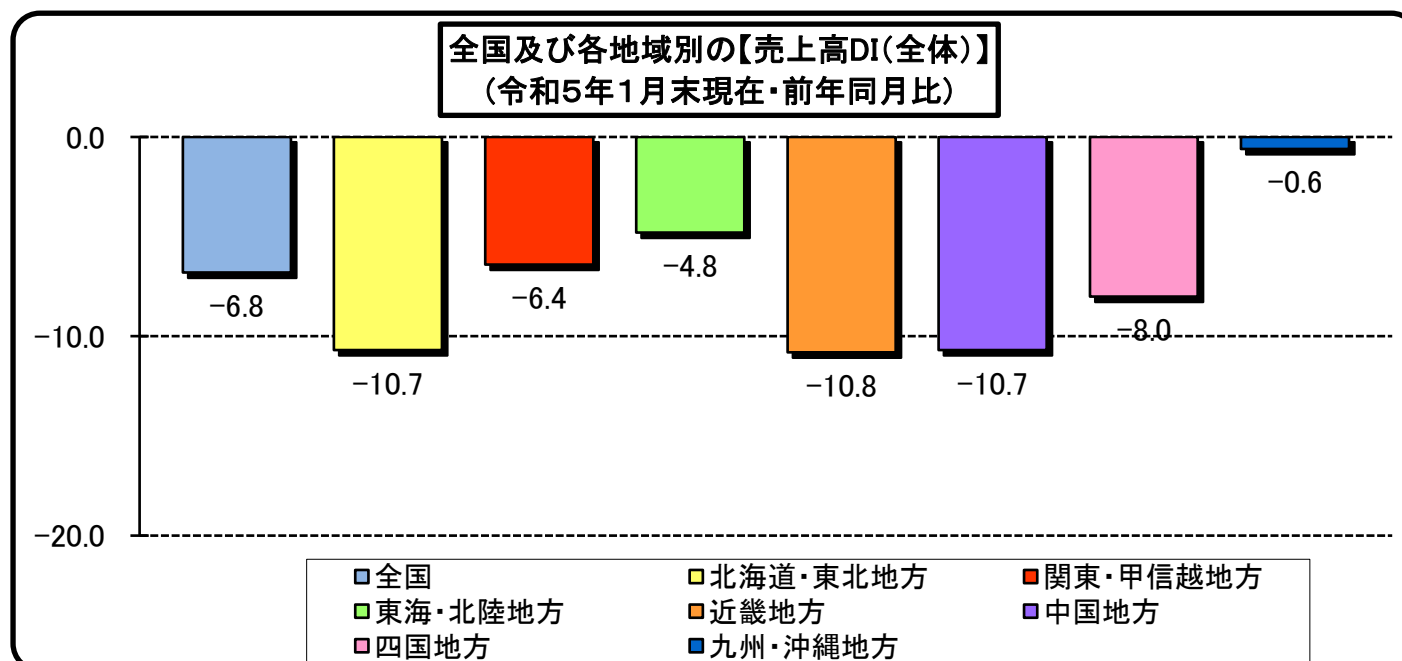
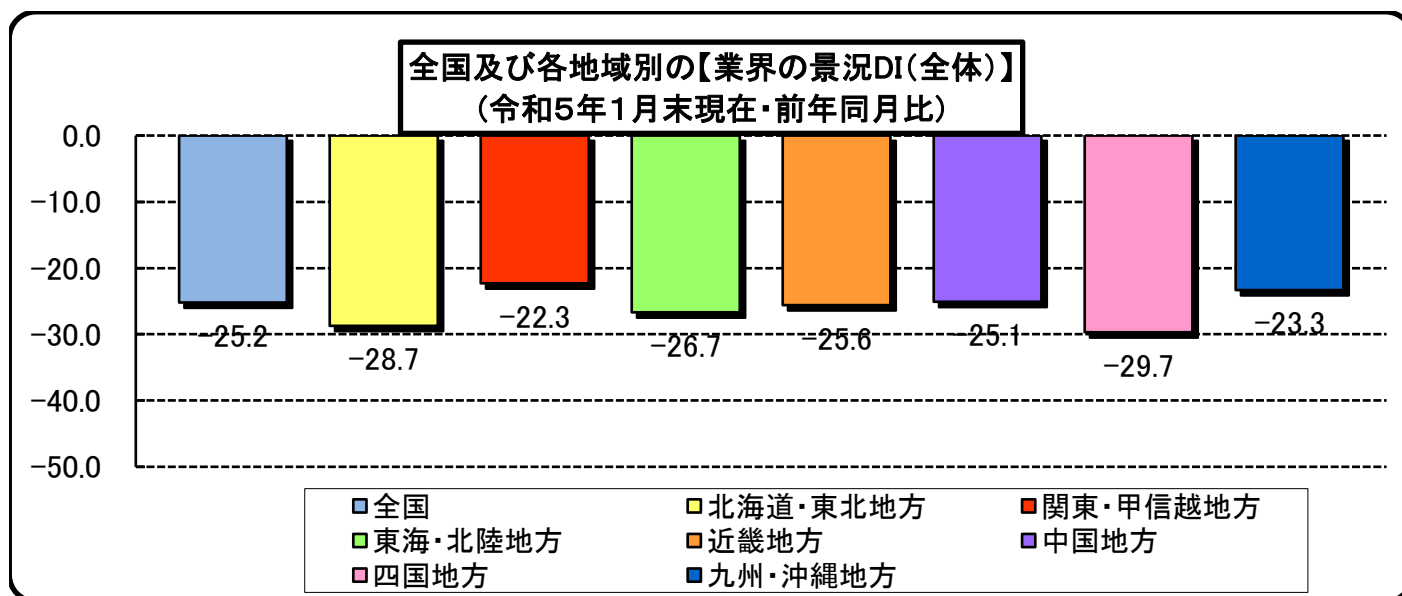
静岡県, 愛知県, 岐阜県, 三重県, 富山県, 石川県, 福井県

項目	業界の景況				売上高				収益状況			
	業種	好転	不変	悪化	DI	増加	不変	減少	DI	好転	不変	悪化
全体	7.6	58.1	34.3	-26.7	25.1	44.9	29.9	-4.8	7.9	51.0	41.1	-33.2
製造業	8.7	51.0	40.3	-31.6	27.0	39.8	33.2	-6.2	8.7	39.3	52.0	-43.3
非製造業	6.6	65.2	28.3	-21.7	23.2	50.0	26.8	-3.6	7.1	62.6	30.3	-23.2

〔九州・沖縄地方〕

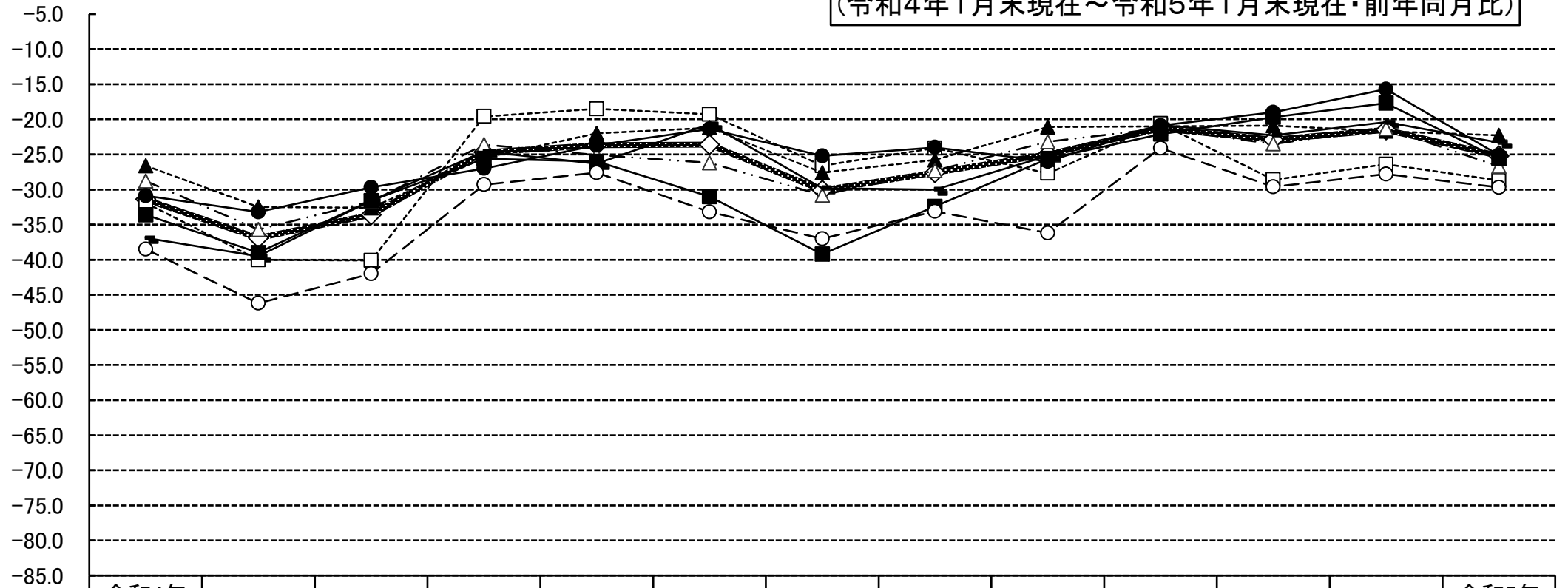
福岡県, 佐賀県, 長崎県, 熊本県, 大分県, 宮崎県, 鹿児島県, 沖縄県

項目	業界の景況				売上高				収益状況			
	業種	好転	不変	悪化	DI	増加	不変	減少	DI	好転	不変	悪化
全体	8.8	59.1	32.1	-23.3	28.3	42.8	28.9	-0.6	10.4	52.4	37.2	-26.8
製造業	5.5	57.5	37.0	-31.5	28.1	39.7	32.2	-4.1	8.9	53.4	37.7	-28.8
非製造業	11.0	60.1	28.9	-17.9	28.5	44.7	26.8	1.7	11.4	51.8	36.8	-25.4



- [北海道・東北地方] 北海道, 青森県, 岩手県, 宮城県, 秋田県, 山形県, 福島県
- [関東・甲信越地方] 茨城県, 栃木県, 群馬県, 埼玉県, 千葉県, 東京都, 神奈川県, 新潟県, 長野県, 山梨県
- [東海・北陸地方] 静岡県, 愛知県, 岐阜県, 三重県, 富山県, 石川県, 福井県
- [近畿地方] 滋賀県, 京都府, 奈良県, 大阪府, 兵庫県, 和歌山県
- [中国地方] 鳥取県, 島根県, 岡山県, 広島県, 山口県
- [四国地方] 徳島県, 香川県, 愛媛県, 高知県
- [九州・沖縄地方] 福岡県, 佐賀県, 長崎県, 熊本県, 大分県, 宮崎県, 鹿児島県, 沖縄県

全国及び各地域別の【業界の景況DI(全体)の推移】
(令和4年1月末現在～令和5年1月末現在・前年同月比)



	令和4年 1月末	2月末	3月末	4月末	5月末	6月末	7月末	8月末	9月末	10月末	11月末	12月末	令和5年 1月末
◆系列1	-31.4	-36.9	-33.6	-24.7	-23.7	-23.6	-30.1	-27.6	-25.0	-21.3	-22.9	-21.5	-25.2
□系列2	-31.9	-40.0	-40.1	-19.6	-18.5	-19.3	-26.6	-24.1	-27.7	-20.6	-28.6	-26.4	-28.7
▲系列3	-26.6	-32.5	-32.6	-25.5	-22.0	-21.2	-27.6	-25.8	-21.1	-21.0	-20.9	-21.7	-22.3
△系列4	-28.8	-35.7	-31.7	-23.6	-25.1	-26.2	-30.8	-27.3	-23.2	-21.3	-23.5	-21.3	-26.7
■系列5	-33.6	-39.0	-31.6	-25.6	-26.0	-31.0	-39.2	-32.4	-25.6	-22.1	-19.7	-17.7	-25.6
●系列6	-30.9	-33.2	-29.7	-27.0	-23.7	-21.4	-25.2	-24.0	-26.0	-20.9	-19.0	-15.7	-25.1
○系列7	-38.5	-46.2	-42.0	-29.3	-27.6	-33.2	-37.0	-33.1	-36.2	-24.1	-29.6	-27.8	-29.7
—系列8	-36.9	-39.5	-31.6	-24.6	-26.3	-20.7	-29.8	-30.0	-25.2	-20.8	-22.3	-20.4	-23.3

- [北海道・東北地方(系列2)] 北海道, 青森県, 岩手県, 宮城県, 秋田県, 山形県, 福島県
- [関東・甲信越地方(系列3)] 茨城県, 栃木県, 群馬県, 埼玉県, 千葉県, 東京都, 神奈川県, 新潟県, 長野県, 山梨県
- [東海・北陸地方(系列4)] 静岡県, 愛知県, 岐阜県, 三重県, 富山県, 石川県, 福井県
- [近畿地方(系列5)] 滋賀県, 京都府, 奈良県, 大阪府, 兵庫県, 和歌山県
- [中国地方(系列6)] 鳥取県, 島根県, 岡山県, 広島県, 山口県
- [四国地方(系列7)] 徳島県, 香川県, 愛媛県, 高知県
- [九州・沖縄地方(系列8)] 福岡県, 佐賀県, 長崎県, 熊本県, 大分県, 宮崎県, 鹿児島県, 沖縄県

※系列1は全国の数値です。