

# 3月の中小企業月次景況調査

〔令和5年3月末現在〕

 全国中小企業団体中央会  
National Federation of Small Business Associations

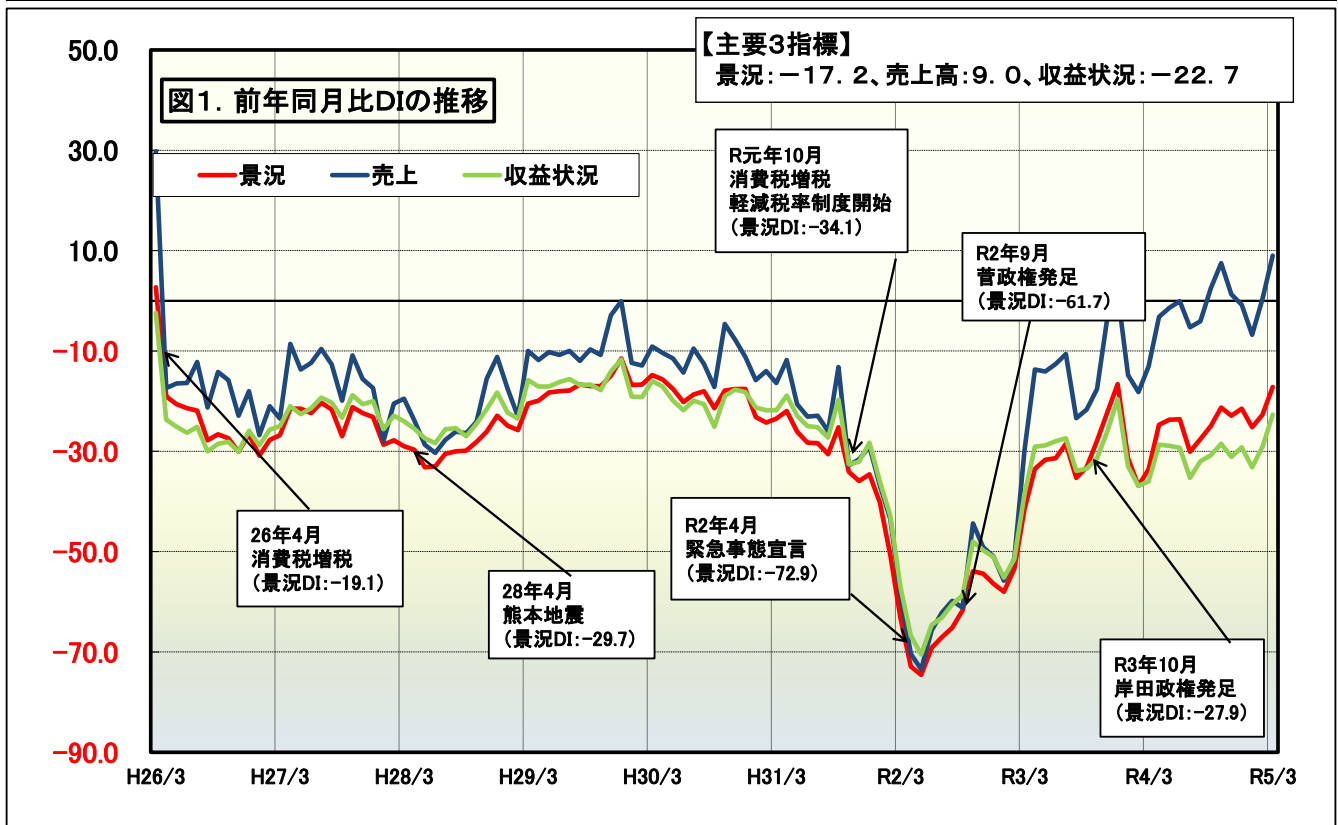
令和5年4月25日発表

◎3月のD Iは主要3指標を含め多くの指標で前月比改善。

○コロナ感染対策の緩和やインバウンドの増加による人流の回復により、小売業やサービス業、商店街等の非製造業を中心に景況感が改善した。

○一方で、エネルギー・原材料価格の高騰と価格転嫁の遅延等による経営への悪影響は続いている。特に、人手不足により受注に答えられず、売上げが伸びないことが収益力の足かせとなっている。

○世界経済の減速も懸念され、先行きは依然不透明な状況が続いている。



※DIとは、Diffusion Index (ディフュージョン・インデックス) の略で、好転 (増加・上昇) したとする割合から、悪化 (減少・低下) したとする割合を差し引いた値です。

本調査は、都道府県中央会に設置されている情報連絡員〔中小企業の組合 (協同組合、商工組合等) の役職員約2,600名に委嘱〕による調査結果です。  
調査の対象は、情報連絡員が所属する組合の組合員の全体的な景況 (前年同月比) です。

(本発表資料のお問い合わせ先)  
全国中小企業団体中央会  
担当：政策推進部  
TEL 03-3523-4902  
<https://www.chuokai.or.jp>

## 3月の調査結果のD I 概況

### 【指標D Iの動向とポイント】

1. 3月のD Iは、大半の指標が改善した。主要3指標は、景況が5.5ポイント改善、売上高が8.6ポイント改善、収益状況が6.4ポイント改善した。
2. 主要3指標以外では、取引条件のD Iが2.9ポイント改善した。
3. コロナ感染対策の緩和やインバウンドを始めとする人流回復等により、小売やサービス業、商店街等、非製造業を中心に景況感が改善した。

### 全指標の前年同月比D Iの推移（直近1年間）

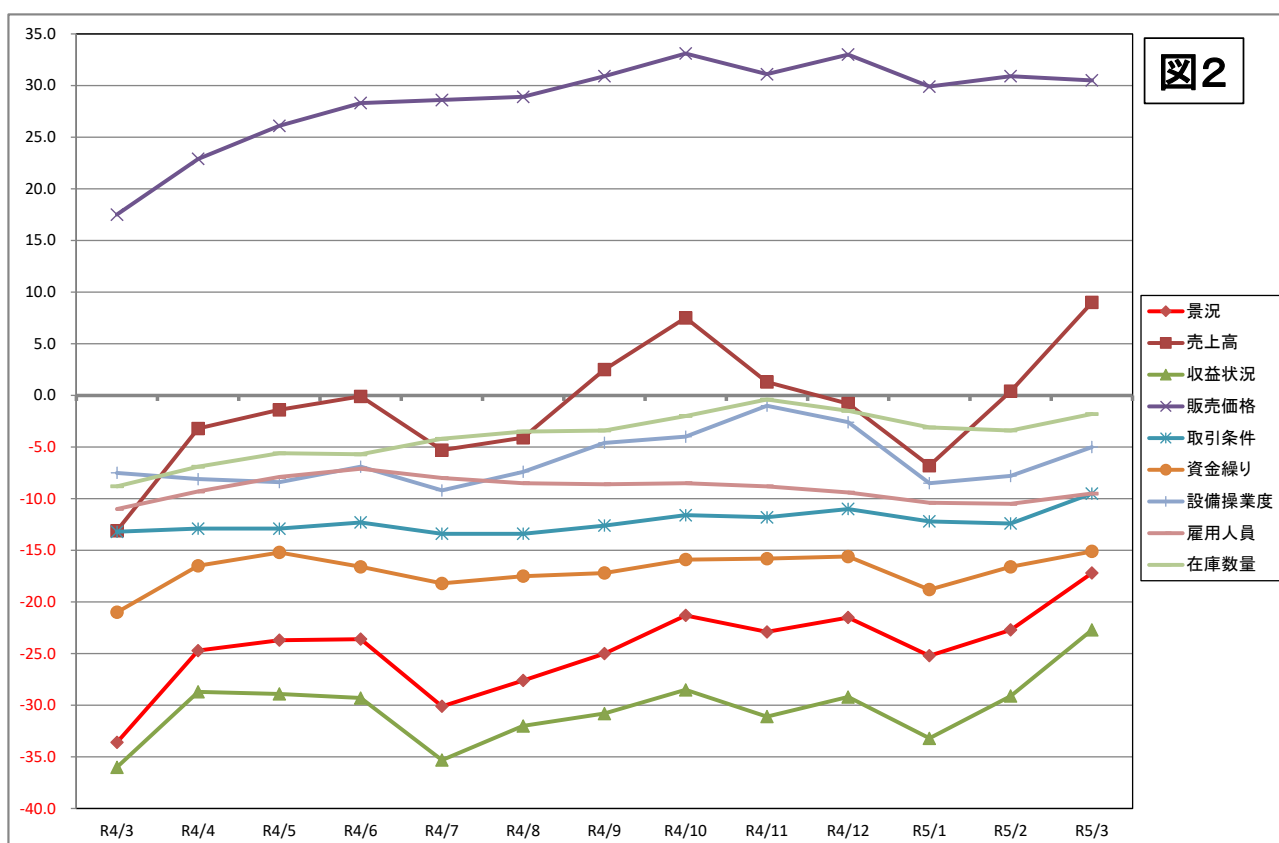


表1	R4												R5			前月比
	3月	4月	5月	6月	7月	8月	9月	10月	11月	12月	1月	2月	3月			
景況	-33.6	-24.7	-23.7	-23.6	-30.1	-27.6	-25.0	-21.3	-22.9	-21.5	-25.2	-22.7	-17.2	5.5		
売上高	-13.1	-3.2	-1.4	-0.1	-5.3	-4.1	2.5	7.5	1.3	-0.8	-6.8	0.4	9.0	8.6		
収益状況	-36.0	-28.7	-28.9	-29.3	-35.3	-32.0	-30.8	-28.5	-31.1	-29.2	-33.2	-29.1	-22.7	6.4		
販売価格	17.5	22.9	26.1	28.3	28.6	28.9	30.9	33.1	31.1	33.0	29.9	30.9	30.5	-0.4		
取引条件	-13.2	-12.9	-12.9	-12.3	-13.4	-13.4	-12.6	-11.6	-11.8	-11.0	-12.2	-12.4	-9.5	2.9		
資金繰り	-21.0	-16.5	-15.2	-16.6	-18.2	-17.5	-17.2	-15.9	-15.8	-15.6	-18.8	-16.6	-15.1	1.5		
設備操業度	-7.5	-8.1	-8.4	-6.9	-9.2	-7.4	-4.6	-4.0	-1.0	-2.6	-8.5	-7.8	-5.0	2.8		
雇用人員	-11.0	-9.3	-7.9	-7.1	-8.0	-8.5	-8.6	-8.5	-8.8	-9.4	-10.4	-10.5	-9.5	1.0		
在庫数量	-8.8	-6.9	-5.6	-5.7	-4.2	-3.5	-3.4	-2.0	-0.4	-1.5	-3.1	-3.4	-1.8	1.6		

## 【情報連絡員報告から総括する景況調査のPOINT】

1. 電力・ガス等エネルギー価格の高騰による収益悪化や、それに伴う先行き不透明感に苦慮しているコメントが引き続き数多く寄せられている。
2. 人手不足・人材確保の問題や、後継者不在による廃業等に関する報告も引き続き数多く報告されている。
3. インボイス制度に関する声も引き続き寄せられている。

### 《主な報告内容》

#### ◇電力等エネルギー価格高騰、価格転嫁への対応等

- ・年度末に入り、商業印刷関係はある程度需要はあるが、原油価格の高騰に伴う運送費などを製品単価に転嫁できず、機材関連業者からは値上げを要望され苦慮している。（大阪府/製本業）
- ・コスト上昇は一服。ただし、高止まりしているだけで下落しているものではない。令和5年6月から電気料金単価が約40%上がることとなっており、依然として緊張感を持って経営する必要がある。（千葉県/食肉卸売業）
- ・原材料高、電気代高騰の影響で収益状況は大幅に悪化している。特に電気代に関しては前年から約2倍に上昇している。また、昨年から引き続き人材不足が課題となっている。（群馬県/はん用機械器具製造業）

#### ◇長引くコロナ禍による経営への影響等

- ・コロナ影響は、もう一息、まだ完全に復活はしていない。飲食は少しずつ動き始めたが、旅行、衣料ももう一息の状態。昨対では、若干上昇傾向にあるものの資金繰りに苦慮している組合員も多い。（千葉県/小売業）
- ・コロナ禍も終息しつつあり、少しずつ状況も良くなっているように思えるが、この業界的にはまだまだ鈍い状態が続いている。新型コロナウイルスの影響で、売上の伸びが鈍い状態が続いており、今後、原材料の高騰がいつまで続くのか見当がつかない。（高知県/手すき和紙製造業）
- ・秋冬生地を受注が増えてきたが、コロナ禍で分業体制が崩れ、糸の手配から撚糸・糸染製織・染色整理まで生産時間がかかり、納期管理が大変である。受注機会ロスから販売ロスまで色々な問題が起きている。（愛知県/毛織物業）

#### ◇コロナ禍を契機とした with コロナ等への取り組み

- ・コロナ禍の売上減少により5ヶ月間休業していた商店街内の弁当販売店が営業を再開した。弁当だけでなく、健康食品の販売も始めた。ただし、店内での飲食はこれまで通り行わないとのことである。（広島県/商店街）
- ・他の食品業界と同様、原材料価格の高騰、人手不足に苦慮する一方で、業務用商品の売れ行きが回復傾向にある。また食のグローバル化やコロナ後を見据え、ライフスタイルや食生活の変化に対応した新しい商品開発に向けた取り組みも見受けられる。（愛媛県/水産加工業）

#### ◇インボイス制度に関する事業者の声

- ・建設業的には仕事が回る時期に入っているが、全体的には自転車操業的に目の前の仕事に追われている感が否めない。インボイス導入も目の前に迫っているが、個人事業主や小規模事業所は対応に従前以上の手間が増える点があり、運営そのものが立ち行かなくなる危険性が高い。（福島県/工事業）
- ・インボイス制度が始まるのを受けて、玄米の仕入先を模索しているのか、今までに付き合いのない県外の卸業者の訪問が増えている。農協等特例で、組合を通ると非課税農家の米も仕入控除できるので、新規の訪問が増えているのではと考えている。（大分県/食料集荷業）

※ 後述の「Pick up!」ならびに「情報連絡員からの報告（要旨）」等も参照。

# 1. 景況

	前月	当月	増減	傾向	
全体	▲ 22.7	▲ 17.2	5.5	上昇	↗
製造業	▲ 29.4	▲ 26.5	2.9	上昇	↗
非製造業	▲ 17.6	▲ 10.2	7.4	上昇	↗
DIが大きく上昇した業種	10ポイント超	紙・紙加工品、印刷、商店街、サービス業、その他の非製造業			
	5～10ポイント	食料品、繊維工業、窯業・土石製品、その他の製造業、小売業			
DIが大きく悪化した業種	10ポイント超	電気機器、輸送機器			
	5～10ポイント	鉄鋼・金属			

表2. 業種別【景況】DIの推移（前年同月比）

業種名	4/3	4/4	4/5	4/6	4/7	4/8	4/9	4/10	4/11	4/12	5/1	5/2	5/3	前月比
全体	-33.6	-24.7	-23.7	-23.6	-30.1	-27.6	-25.0	-21.3	-22.9	-21.5	-25.2	-22.7	-17.2	5.5
製造業	-30.0	-24.3	-26.4	-26.6	-30.7	-29.3	-27.0	-26.0	-27.6	-25.6	-30.0	-29.4	-26.5	2.9
食料品	-44.8	-22.6	-19.7	-24.5	-32.8	-30.3	-29.4	-26.3	-32.5	-26.9	-33.2	-25.1	-18.1	7.0
繊維工業	-35.8	-26.6	-30.1	-15.3	-30.8	-30.0	-24.6	-21.6	-23.7	-22.8	-21.1	-23.2	-16.0	7.2
木材・木製品	-8.8	-8.8	-18.7	-29.0	-33.9	-40.2	-33.9	-43.4	-47.3	-44.6	-49.6	-49.6	-52.2	-2.6
紙・紙加工品	-37.5	-40.0	-48.0	-45.9	-56.0	-37.5	-54.2	-39.2	-33.3	-28.0	-28.0	-54.2	-44.0	10.2
印刷	-45.1	-36.5	-40.4	-44.2	-47.6	-45.0	-34.4	-45.2	-37.7	-34.4	-47.7	-46.0	-30.6	15.4
化学・ゴム	-50.0	-50.0	-39.3	-50.0	-46.4	-32.1	-39.3	-40.7	-42.9	-21.5	-34.6	-31.1	-28.5	2.6
窯業・土石製品	-35.9	-33.9	-34.8	-43.0	-43.6	-39.8	-42.0	-32.1	-38.5	-38.7	-39.4	-41.5	-34.6	6.9
鉄鋼・金属	-18.5	-13.6	-19.6	-13.7	-14.2	-20.5	-20.3	-13.0	-14.5	-13.5	-19.0	-19.7	-24.8	-5.1
一般機器	-11.0	-17.6	-18.5	-19.2	-18.1	-16.8	-17.2	-14.9	-16.2	-18.3	-22.9	-22.3	-20.9	1.4
電気機器	-8.0	-32.0	-27.0	-15.4	-11.5	-11.6	11.6	0.0	0.0	-8.0	0.0	-4.0	-15.4	-11.4
輸送機器	-28.9	-30.2	-34.1	-15.6	-20.0	-4.4	2.2	-11.4	-6.8	0.0	-15.4	2.4	-14.3	-16.7
その他の製造業	-42.0	-32.0	-32.0	-34.0	-28.6	-28.6	-22.5	-25.0	-12.0	-20.0	-17.4	-27.5	-21.1	6.4
非製造業	-36.4	-25.0	-21.6	-21.4	-29.5	-26.2	-23.5	-17.8	-19.4	-18.4	-21.7	-17.6	-10.2	7.4
卸売業	-29.3	-21.7	-16.7	-20.0	-35.5	-31.0	-25.8	-18.2	-22.9	-17.3	-22.3	-14.7	-15.6	-0.9
小売業	-45.0	-32.6	-30.3	-35.2	-36.8	-34.3	-32.7	-26.0	-31.8	-26.6	-30.9	-30.2	-21.1	9.1
商店街	-46.0	-28.3	-22.8	-14.9	-31.8	-31.2	-27.4	-16.7	-22.3	-27.0	-25.8	-21.4	-8.0	13.4
サービス業	-28.9	-5.6	1.4	0.0	-14.8	-8.0	-2.5	6.8	2.5	1.4	-5.0	2.1	15.7	13.6
建設業	-28.7	-30.3	-31.2	-25.8	-28.1	-25.0	-27.4	-29.3	-23.3	-24.1	-25.0	-21.8	-19.8	2.0
運輸業	-50.8	-44.1	-40.4	-38.6	-34.9	-35.4	-30.8	-29.0	-20.0	-24.8	-23.3	-21.7	-17.4	4.3
その他の非製造業	-10.4	-7.1	-10.8	-11.1	-25.0	-20.7	-25.0	-17.2	-13.8	-6.9	-17.9	-17.2	0.0	17.2

## Pick up!

「印刷」：年度末の需要増等により、景況DIは▲30.6と、前月比15.4ポイント改善。

「サービス業」：コロナが落ち着き、人流が回復したことで景況が好転し、景況DIは15.7と前月比13.6ポイント改善。

## 2. 売上高

	前月	当月	増減	傾向	
全体	0.4	9.0	8.6	上昇	↗
製造業	▲5.4	3.0	8.4	上昇	↗
非製造業	4.7	13.6	8.9	上昇	↗
DIが大きく上昇した業種	10ポイント超	食料品、紙・紙加工品、印刷、窯業・土石製品、その他の製造業、小売業、サービス業、運輸業			
	5～10ポイント	繊維工業、木材・木製品、商店街、その他の非製造業			
DIが大きく悪化した業種	10ポイント超	電気機器、輸送機器			
	5～10ポイント	化学・ゴム			

表3. 業種別【売上高】DIの推移（前年同月比）

業種名	4/3	4/4	4/5	4/6	4/7	4/8	4/9	4/10	4/11	4/12	5/1	5/2	5/3	前月比
全体	-13.1	-3.2	-1.4	-0.1	-5.3	-4.1	2.5	7.5	1.3	-0.8	-6.8	0.4	9.0	8.6
製造業	-5.9	-3.9	-5.6	-0.2	-2.9	-5.6	0.5	5.1	4.0	-2.5	-9.5	-5.4	3.0	8.4
食料品	-15.4	-4.1	9.6	10.5	9.1	2.0	7.7	18.2	11.5	5.9	0.5	5.7	30.1	24.4
繊維工業	-9.8	-0.9	0.0	-5.4	0.8	-10.9	0.9	10.8	2.7	2.6	-1.8	5.5	10.6	5.1
木材・木製品	21.9	10.6	-9.0	-2.6	-16.5	-23.2	-16.1	-21.2	-23.2	-31.3	-28.8	-38.8	-31.3	7.5
紙・紙加工品	8.3	4.0	16.0	8.3	0.0	25.0	8.4	26.1	20.8	8.0	8.0	0.0	16.0	16.0
印刷	-29.1	-15.9	-8.0	-8.2	-17.5	-23.4	-18.0	-1.6	9.8	0.0	-26.1	-3.2	8.0	11.2
化学・ゴム	-25.0	-17.8	-25.0	-14.3	-14.3	-7.2	3.6	7.4	0.0	-10.7	-3.8	3.5	-3.6	-7.1
窯業・土石製品	-25.9	-20.3	-23.7	-23.4	-31.6	-15.8	-26.0	-24.8	-20.0	-27.9	-29.9	-20.7	-10.3	10.4
鉄鋼・金属	15.6	6.8	-5.2	10.7	12.7	3.8	9.4	13.1	18.4	12.0	-2.3	-0.8	1.5	2.3
一般機器	9.2	-1.9	-5.6	-2.9	-2.8	0.0	6.7	12.2	12.4	8.7	-6.6	-3.8	-2.9	0.9
電気機器	0.0	-8.0	-7.7	-7.7	19.3	3.8	19.2	27.0	23.1	12.0	-6.4	12.0	-11.6	-23.6
輸送機器	-35.6	-16.2	-36.4	-2.2	6.7	-2.2	24.4	9.1	0.0	4.7	10.3	9.7	-4.8	-14.5
その他の製造業	-18.0	-14.0	-16.0	-4.0	-6.1	-16.4	6.1	3.8	10.0	-2.0	-5.8	-17.6	-1.9	15.7
非製造業	-18.5	-2.6	1.8	0.1	-7.2	-2.9	4.0	9.1	-0.8	0.4	-4.8	4.7	13.6	8.9
卸売業	-5.4	4.9	15.8	9.8	-11.5	4.6	21.4	22.7	5.4	13.4	7.2	20.5	17.6	-2.9
小売業	-25.4	-5.2	-5.8	-11.4	-11.8	-10.4	-3.8	2.7	-13.4	-2.8	-14.9	-13.0	-1.3	11.7
商店街	-25.0	0.6	12.4	8.4	-3.9	0.0	-7.7	8.4	1.9	-2.6	-11.3	11.0	17.4	6.4
サービス業	-12.5	13.7	14.9	13.5	4.0	10.4	16.9	24.9	12.2	6.1	11.3	24.2	42.3	18.1
建設業	-28.3	-26.1	-23.7	-18.6	-22.6	-16.9	-10.1	-8.4	-12.7	-12.6	-12.5	-7.2	-7.5	-0.3
運輸業	-8.6	-4.8	3.9	6.3	7.0	-1.5	10.0	7.6	12.3	6.9	-3.8	-1.6	18.9	20.5
その他の非製造業	-17.3	0.0	7.1	11.1	10.7	-6.9	-3.5	-6.9	-3.4	-13.8	-42.9	-3.5	3.6	7.1

### Pick up!

「食料品」：原材料価格の高騰に対する価格転嫁等により、売上高DIは30.1と前月比24.4ポイント改善。

「電気機器」：原材料確保の問題や、部品の供給が不安定な影響等により、売上高DIは▲11.6と前月比23.6ポイント低下。

### 3. 収益状況

	前月	当月	増減	傾向	
全体	▲ 29.1	▲ 22.7	6.4	上昇	↗
製造業	▲ 37.1	▲ 30.6	6.5	上昇	↗
非製造業	▲ 23.2	▲ 16.6	6.6	上昇	↗
DIが大きく上昇した業種	10ポイント超	食料品、木材・木製品、印刷、化学・ゴム、小売業、サービス業			
	5～10ポイント	窯業・土石製品、一般機器、その他の製造業、商店街、その他の非製造業			
DIが大きく悪化した業種	10ポイント超	紙・紙加工品、輸送機器			
	5～10ポイント	電気機器			

表4. 業種別【収益状況】DIの推移（前年同月比）

業種名	4/3	4/4	4/5	4/6	4/7	4/8	4/9	4/10	4/11	4/12	5/1	5/2	5/3	前月比
全体	-36.0	-28.7	-28.9	-29.3	-35.3	-32.0	-30.8	-28.5	-31.1	-29.2	-33.2	-29.1	-22.7	6.4
製造業	-34.8	-30.4	-33.6	-32.8	-37.1	-36.6	-35.0	-34.8	-36.8	-34.8	-39.8	-37.1	-30.6	6.5
食料品	-43.2	-32.1	-34.3	-33.5	-41.4	-34.4	-39.7	-40.4	-40.5	-39.8	-41.2	-35.4	-21.6	13.8
繊維工業	-42.9	-35.4	-37.2	-29.7	-40.4	-39.0	-43.9	-42.4	-44.7	-39.5	-40.3	-41.6	-38.1	3.5
木材・木製品	-2.6	-6.1	-14.3	-15.0	-29.5	-37.5	-29.5	-33.6	-39.2	-41.9	-38.7	-47.8	-34.7	13.1
紙・紙加工品	-33.3	-32.0	-40.0	-33.4	-56.0	-25.0	-29.2	-30.4	-33.3	-28.0	-28.0	-33.4	-44.0	-10.6
印刷	-53.2	-55.5	-48.4	-55.8	-63.5	-53.4	-54.1	-59.7	-52.5	-49.2	-66.2	-53.9	-41.9	12.0
化学・ゴム	-50.0	-32.2	-50.0	-46.4	-50.0	-42.9	-46.4	-40.8	-50.0	-32.2	-57.7	-55.2	-39.3	15.9
窯業・土石製品	-34.4	-33.9	-30.4	-33.6	-39.1	-39.1	-32.8	-36.5	-40.8	-36.5	-37.3	-37.7	-30.1	7.6
鉄鋼・金属	-35.5	-27.3	-35.3	-35.1	-24.7	-33.3	-29.7	-28.5	-26.7	-25.5	-42.4	-31.0	-32.9	-1.9
一般機器	-26.6	-30.5	-35.2	-35.6	-35.3	-36.4	-37.1	-30.9	-26.7	-28.9	-32.4	-34.9	-26.6	8.3
電気機器	-44.0	-28.0	-38.5	-30.8	-27.0	-19.3	-3.8	-7.7	-11.5	-16.0	-16.1	-8.0	-15.4	-7.4
輸送機器	-42.2	-41.9	-40.9	-33.3	-33.3	-35.5	-22.3	-22.8	-31.8	-23.3	-25.6	-14.6	-33.4	-18.8
その他の製造業	-30.0	-26.0	-26.0	-28.0	-20.4	-30.6	-24.5	-11.6	-28.0	-28.0	-38.5	-31.4	-23.1	8.3
非製造業	-37.0	-27.4	-25.4	-26.6	-33.9	-28.6	-27.5	-23.8	-26.8	-24.9	-28.2	-23.2	-16.6	6.6
卸売業	-28.8	-24.6	-19.2	-20.6	-37.0	-30.0	-23.4	-23.2	-26.9	-17.3	-24.2	-12.7	-16.1	-3.4
小売業	-42.9	-35.2	-36.8	-39.5	-43.0	-37.2	-37.1	-34.2	-38.9	-35.1	-39.5	-41.3	-29.4	11.9
商店街	-45.4	-25.1	-20.9	-21.3	-35.7	-29.9	-32.5	-22.4	-30.0	-27.0	-30.2	-24.1	-18.6	5.5
サービス業	-26.4	-6.6	-3.2	-6.1	-15.9	-8.3	-8.9	1.8	-4.7	-9.6	-11.3	-4.7	9.3	14.0
建設業	-39.7	-37.0	-39.1	-38.1	-40.5	-33.9	-31.3	-36.4	-33.1	-32.5	-33.8	-28.5	-27.4	1.1
運輸業	-46.9	-44.9	-37.4	-36.3	-33.3	-38.4	-35.4	-32.8	-30.8	-32.5	-30.8	-25.6	-21.2	4.4
その他の非製造業	-20.7	-17.9	-10.7	-18.5	-21.5	-24.2	-35.7	-20.7	-17.2	-6.9	-28.5	-13.8	-7.1	6.7

#### Pick up!

「化学・ゴム」：製品価格の値上げに加え、自動車関連の需要回復等により、収益状況DIは▲39.3と前月比15.9ポイント改善。

「輸送機器」：エネルギー、原材料価格の上昇等の影響により、収益状況DIは▲33.4と前月比18.8ポイント低下。

#### 4. 資金繰り、販売価格、取引条件、設備操業度、雇用人員、在庫数量

(1) 資金繰り	前月	当月	増減	傾向	
全体	▲ 16.6	▲ 15.1	1.5	上昇	↗
製造業	▲ 18.7	▲ 18.1	0.6	上昇	↗
非製造業	▲ 14.9	▲ 13.0	1.9	上昇	↗
(2) 販売価格	前月	当月	増減	傾向	
全体	30.9	30.5	▲ 0.4	悪化	↘
製造業	33.1	33.2	0.1	上昇	↗
非製造業	29.3	28.4	▲ 0.9	悪化	↘
(3) 取引条件	前月	当月	増減	傾向	
全体	▲ 12.4	▲ 9.5	2.9	上昇	↗
製造業	▲ 11.2	▲ 7.4	3.8	上昇	↗
非製造業	▲ 13.4	▲ 11.1	2.3	上昇	↗
(4) 設備操業度	前月	当月	増減	傾向	
製造業	▲ 7.8	▲ 5.0	2.8	上昇	↗
(5) 雇用人員	前月	当月	増減	傾向	
全体	▲ 10.5	▲ 9.5	1.0	上昇	↗
製造業	▲ 8.4	▲ 7.6	0.8	上昇	↗
非製造業	▲ 12.1	▲ 11.0	1.1	上昇	↗
(6) 在庫数量	前月	当月	増減	傾向	
全体	▲ 3.4	▲ 1.8	1.6	上昇	↗
製造業	▲ 0.1	▲ 2.3	▲ 2.2	悪化	↘
非製造業	▲ 8.2	▲ 1.2	7.1	上昇	↗

## Calendar 2023

### ～～ 国内外の主なトピックス（令和5年4月）～～

4月3日（月）

4月の日銀短観：日本銀行。大企業製造業の景況感を示す業況判断指数 DI がプラス1と前回調査からマイナス6ポイントとなり、5期連続で悪化した。

4月7日（金）

2月の景気動向指数：内閣府。景気的一致指数は2.8ポイント上昇し99.2と6か月ぶりの上昇となった、基調判断は「足踏み」に据え置いた。

4月10日（月）

2月の国際収支速報：財務省。2月の経常収支は、資源価格の高騰が収まったことや海外での証券投資による収益が大幅に拡大し、2兆1972億の黒字となった。

4月10日（月）

3月の景気ウォッチャー調査：内閣府。現状判断指数は53.3と1.3ポイント上昇。基調判断を「持ち直している」に2か月連続で引き上げた。

4月11日（火）

3月の工作機械受注額：日本工作機械工業会。速報値は前年同月比15%減の1410億で、3か月連続のマイナスとなった。

4月12日（水）

3月の国内企業物価指数：日本銀行。速報値は119.4で前年同月比7.2%上昇した。前年比での上昇は25か月連続。2022年度は、原材料価格の上昇分を価格転嫁する動きが広がり、比較可能な1981年以降で最も大きい伸び率となった。

**表5. 主要指標の業種別 D I(前年同月比)**

(令和5年3月末現在)

	業界の景況	売上高	収益状況	販売価格	取引条件	資金繰り	設備操業度	雇用人員	在庫数量
全 体	-17.2	9.0	-22.7	30.5	-9.5	-15.1	-5.0	-9.5	-1.8
製 造 業	-26.5	3.0	-30.6	33.2	-7.4	-18.1	-5.0	-7.6	-2.3
非 製 造 業	-10.2	13.6	-16.6	28.4	-11.1	-13.0		-11.0	-1.2

( 製 造 業 )

業 種 名	業界の景況	売上高	収益状況	販売価格	取引条件	資金繰り	設備操業度	雇用人員	在庫数量
食 料 品	-18.1	30.1	-21.6	52.8	-5.6	-17.6	2.0	-8.6	-4.5
織 維 工 業	-16.0	10.6	-38.1	28.4	-8.8	-23.0	4.5	-11.5	-9.8
木 材・木 製 品	-52.2	-31.3	-34.7	-9.6	-13.1	-19.2	-11.3	-12.2	-3.5
紙・紙加工品	-44.0	16.0	-44.0	64.0	0.0	0.0	-28.0	-12.0	-12.0
印 刷	-30.6	8.0	-41.9	33.9	-19.4	-19.4	9.6	-19.4	-6.4
化 学・ゴ ム	-28.5	-3.6	-39.3	35.8	-14.3	-32.1	-17.8	10.7	14.2
窯業・土石製品	-34.6	-10.3	-30.1	58.1	-2.2	-14.0	-14.7	-8.8	-2.9
鉄 鋼・金 属	-24.8	1.5	-32.9	30.7	-5.9	-16.0	-12.4	-4.4	-2.2
一 般 機 器	-20.9	-2.9	-26.6	29.5	-4.8	-19.1	-3.8	0.9	4.8
電 気 機 器	-15.4	-11.6	-15.4	3.9	-7.7	-11.6	0.0	0.0	-3.8
輸 送 機 器	-14.3	-4.8	-33.4	9.6	-7.1	-19.0	7.1	0.0	14.2
その他の製造業	-21.1	-1.9	-23.1	30.8	-7.7	-23.1	-7.7	-11.6	0.0

( 非 製 造 業 )

業 種 名	業界の景況	売上高	収益状況	販売価格	取引条件	資金繰り	設備操業度	雇用人員	在庫数量
卸 売 業	-15.6	17.6	-16.1	44.9	-12.2	-9.3		-2.5	1.0
小 売 業	-21.1	-1.3	-29.4	28.7	-18.9	-21.7		-14.1	-2.2
商 店 街	-8.0	17.4	-18.6	32.9	-13.7	-18.6		-7.4	-1.9
サ ー ビ ス 業	15.7	42.3	9.3	28.6	-1.4	-3.6		-12.9	
建 設 業	-19.8	-7.5	-27.4	16.4	-13.4	-10.1		-11.8	
運 輸 業	-17.4	18.9	-21.2	15.1	-5.3	-15.2		-16.7	
その他の非製造業	0.0	3.6	-7.1	35.7	0.0	-10.7		-3.5	



表6. 主要指標の業種別景況調査総括表(前年同月比)

(令和5年 3月 末現在)

(単位:%)

業種	業界の景況			売上高			収益状況			販売価格			取引条件			資金繰り			設備操業度			雇用人員			在庫数量		
	好転	不変	悪化	増加	不変	減少	好転	不変	悪化	上昇	不変	低下	好転	不変	悪化	好転	不変	悪化	上昇	不変	低下	増加	不変	減少	増加	不変	減少
全体	12.1	58.6	29.3	33.9	41.1	24.9	12.2	52.9	34.9	37.1	56.3	6.6	4.2	82.0	13.7	3.4	78.0	18.5	14.8	65.4	19.8	4.9	80.8	14.4	13.0	72.2	14.8
製造業	8.7	56.2	35.2	29.9	43.2	26.9	9.0	51.3	39.6	39.4	54.4	6.2	4.2	84.1	11.6	2.7	76.5	20.8	14.8	65.4	19.8	5.7	81.1	13.3	12.7	72.3	15.0
非製造業	14.7	60.4	24.9	37.0	39.6	23.4	14.6	54.2	31.2	35.3	57.8	6.9	4.2	80.4	15.3	3.9	79.2	16.9	0.0	0.0	0.0	4.2	80.6	15.2	13.4	72.0	14.6

(製造業)

業種	業界の景況			売上高			収益状況			販売価格			取引条件			資金繰り			設備操業度			雇用人員			在庫数量		
	好転	不変	悪化	増加	不変	減少	好転	不変	悪化	上昇	不変	低下	好転	不変	悪化	好転	不変	悪化	上昇	不変	低下	増加	不変	減少	増加	不変	減少
食料品	13.1	55.8	31.2	45.7	38.7	15.6	11.6	55.3	33.2	52.8	47.2	0.0	5.0	84.4	10.6	5.0	72.4	22.6	16.1	69.8	14.1	5.0	81.4	13.6	14.1	67.3	18.6
繊維工業	15.9	52.2	31.9	28.3	54.0	17.7	8.8	44.2	46.9	31.9	64.6	3.5	6.2	78.8	15.0	2.7	71.7	25.7	20.4	63.7	15.9	7.1	74.3	18.6	10.6	69.0	20.4
木材・木製品	3.5	40.9	55.7	15.7	37.4	47.0	7.0	51.3	41.7	22.6	45.2	32.2	2.6	81.7	15.7	1.7	77.4	20.9	11.3	66.1	22.6	2.6	82.6	14.8	20.0	56.5	23.5
紙・紙加工品	8.0	40.0	52.0	40.0	36.0	24.0	8.0	40.0	52.0	64.0	36.0	0.0	8.0	84.0	8.0	8.0	84.0	8.0	12.0	48.0	40.0	12.0	64.0	24.0	16.0	56.0	28.0
印刷	11.3	46.8	41.9	30.6	46.8	22.6	11.3	35.5	53.2	37.1	59.7	3.2	4.8	71.0	24.2	3.2	74.2	22.6	30.6	48.4	21.0	0.0	80.6	19.4	6.5	80.6	12.9
化学・ゴム	3.6	64.3	32.1	25.0	46.4	28.6	10.7	39.3	50.0	42.9	50.0	7.1	0.0	85.7	14.3	0.0	67.9	32.1	17.9	46.4	35.7	21.4	67.9	10.7	32.1	50.0	17.9
窯業・土石製品	4.4	56.6	39.0	27.9	33.8	38.2	10.3	49.3	40.4	59.6	39.0	1.5	3.7	90.4	5.9	2.2	81.6	16.2	8.8	67.6	23.5	2.2	86.8	11.0	8.1	80.9	11.0
鉄鋼・金属	5.1	65.0	29.9	26.3	48.9	24.8	5.8	55.5	38.7	35.8	59.1	5.1	5.8	82.5	11.7	1.5	81.0	17.5	13.1	61.3	25.5	7.3	81.0	11.7	10.9	75.9	13.1
一般機器	6.7	65.7	27.6	25.7	45.7	28.6	8.6	56.2	35.2	33.3	62.9	3.8	3.8	87.6	8.6	1.9	77.1	21.0	12.4	71.4	16.2	7.6	85.7	6.7	10.5	83.8	5.7
電気機器	7.7	69.2	23.1	19.2	50.0	30.8	11.5	61.5	26.9	15.4	73.1	11.5	0.0	92.3	7.7	3.8	80.8	15.4	15.4	69.2	15.4	11.5	76.9	11.5	7.7	80.8	11.5
輸送機器	16.7	52.4	31.0	23.8	47.6	28.6	7.1	52.4	40.5	16.7	76.2	7.1	4.8	83.3	11.9	0.0	81.0	19.0	21.4	64.3	14.3	9.5	81.0	9.5	19.0	76.2	4.8
その他の製造業	5.8	67.3	26.9	26.9	44.2	28.8	7.7	61.5	30.8	30.8	69.2	0.0	0.0	92.3	7.7	1.9	73.1	25.0	5.8	80.8	13.5	1.9	84.6	13.5	9.6	80.8	9.6

(非製造業)

業種	業界の景況			売上高			収益状況			販売価格			取引条件			資金繰り			設備操業度			雇用人員			在庫数量		
	好転	不変	悪化	増加	不変	減少	好転	不変	悪化	上昇	不変	低下	好転	不変	悪化	好転	不変	悪化	上昇	不変	低下	増加	不変	減少	増加	不変	減少
卸売業	11.7	61.0	27.3	41.0	35.6	23.4	12.7	58.5	28.8	51.2	42.4	6.3	2.9	82.0	15.1	4.4	82.0	13.7				6.8	83.9	9.3	16.6	67.8	15.6
小売業	11.6	55.7	32.7	33.0	32.7	34.3	11.3	48.0	40.7	43.1	42.5	14.4	3.4	74.3	22.3	1.8	74.6	23.5				2.1	81.7	16.2	12.2	73.4	14.4
商店街	19.3	53.4	27.3	39.1	39.1	21.7	13.7	54.0	32.3	38.5	55.9	5.6	3.7	78.9	17.4	3.1	75.2	21.7				5.6	81.4	13.0	11.8	74.5	13.7
サービス業	27.2	61.3	11.5	51.3	39.8	9.0	26.9	55.6	17.6	30.8	67.0	2.2	9.0	80.6	10.4	7.9	80.6	11.5				5.0	77.1	17.9			
建設業	5.0	70.2	24.8	20.2	52.1	27.7	7.1	58.4	34.5	22.7	71.0	6.3	1.7	83.2	15.1	2.9	84.0	13.0				2.9	82.4	14.7			
運輸業	12.9	56.8	30.3	40.9	37.1	22.0	14.4	50.0	35.6	18.9	77.3	3.8	3.0	88.6	8.3	3.0	78.8	18.2				4.5	74.2	21.2			
その他の非製造業	10.7	78.6	10.7	25.0	53.6	21.4	14.3	64.3	21.4	35.7	64.3	0.0	7.1	85.7	7.1	3.6	82.1	14.3				3.6	89.3	7.1			

表7. 全国及び各地域別の【業界の景況・売上高・収益状況】(前年同月比)

(令和5年3月末現在)

〔全国〕

項目	業界の景況				売上高				収益状況			
	業種	好転	不変	悪化	DI	増加	不変	減少	DI	好転	不変	悪化
全体	12.1	58.6	29.3	-17.2	33.9	41.1	24.9	9.0	12.2	52.9	34.9	-22.7
製造業	8.7	56.2	35.2	-26.5	29.9	43.2	26.9	3.0	9.0	51.3	39.6	-30.6
非製造業	14.7	60.4	24.9	-10.2	37.0	39.6	23.4	13.6	14.6	54.2	31.2	-16.6

〔近畿地方〕

滋賀県, 京都府, 奈良県, 大阪府, 兵庫県, 和歌山県

項目	業界の景況				売上高				収益状況			
	業種	好転	不変	悪化	DI	増加	不変	減少	DI	好転	不変	悪化
全体	10.9	60.5	28.6	-17.7	30.2	42.3	27.4	2.8	12.5	53.2	34.3	-21.8
製造業	6.0	59.8	34.2	-28.2	26.5	44.4	29.1	-2.6	10.3	51.3	38.5	-28.2
非製造業	15.3	61.1	23.7	-8.4	33.6	40.5	26.0	7.6	14.5	55.0	30.5	-16.0

〔北海道・東北地方〕

北海道, 青森県, 岩手県, 宮城県, 秋田県, 山形県, 福島県

項目	業界の景況				売上高				収益状況			
	業種	好転	不変	悪化	DI	増加	不変	減少	DI	好転	不変	悪化
全体	11.4	54.1	34.5	-23.1	31.8	37.2	30.9	0.9	10.8	50.5	38.7	-27.9
製造業	8.6	44.0	47.4	-38.8	24.1	37.9	37.9	-13.8	6.0	50.0	44.0	-38.0
非製造業	12.9	59.4	27.6	-14.7	35.9	36.9	27.2	8.7	13.4	50.7	35.9	-22.5

〔中国地方〕

鳥取県, 島根県, 岡山県, 広島県, 山口県

項目	業界の景況				売上高				収益状況			
	業種	好転	不変	悪化	DI	増加	不変	減少	DI	好転	不変	悪化
全体	10.7	62.6	26.7	-16.0	40.3	37.9	21.8	18.5	12.8	58.4	28.8	-16.0
製造業	7.0	61.4	31.6	-24.6	33.3	43.0	23.7	9.6	7.0	60.5	32.5	-25.5
非製造業	14.0	63.6	22.5	-8.5	46.5	33.3	20.2	26.3	17.8	56.6	25.6	-7.8

〔関東・甲信越地方〕

茨城県, 栃木県, 群馬県, 埼玉県, 千葉県, 東京都, 神奈川県, 新潟県, 長野県, 山梨県

項目	業界の景況				売上高				収益状況			
	業種	好転	不変	悪化	DI	増加	不変	減少	DI	好転	不変	悪化
全体	11.4	60.7	27.9	-16.5	32.4	43.2	24.4	8.0	11.0	53.7	35.4	-24.4
製造業	8.6	59.6	31.8	-23.2	27.0	46.8	26.2	0.8	8.6	49.8	41.6	-33.0
非製造業	13.4	61.6	25.0	-11.6	36.3	40.6	23.1	13.2	12.6	56.5	30.9	-18.3

〔四国地方〕

徳島県, 香川県, 愛媛県, 高知県

項目	業界の景況				売上高				収益状況			
	業種	好転	不変	悪化	DI	増加	不変	減少	DI	好転	不変	悪化
全体	12.6	52.3	35.1	-22.5	33.9	43.1	23.0	10.9	12.1	47.7	40.2	-28.1
製造業	11.4	58.2	30.4	-19.0	34.2	48.1	17.7	16.5	10.1	55.7	34.2	-24.1
非製造業	13.7	47.4	38.9	-25.2	33.7	38.9	27.4	6.3	13.7	41.1	45.3	-31.6

〔東海・北陸地方〕

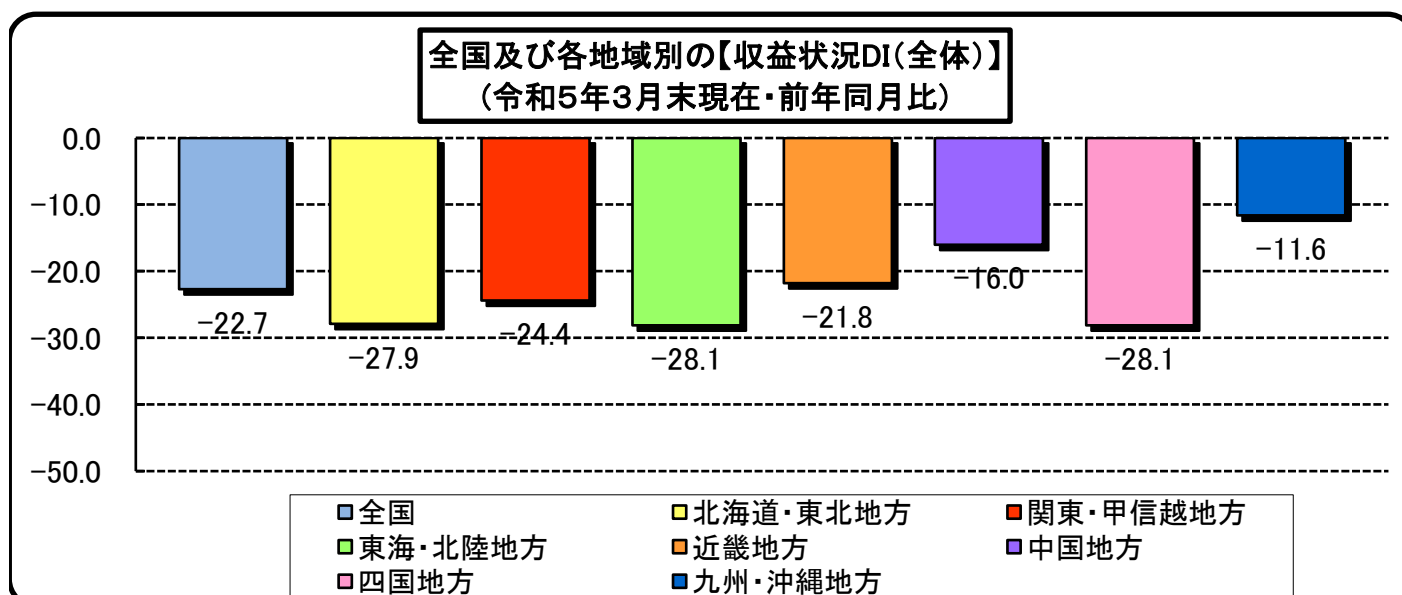
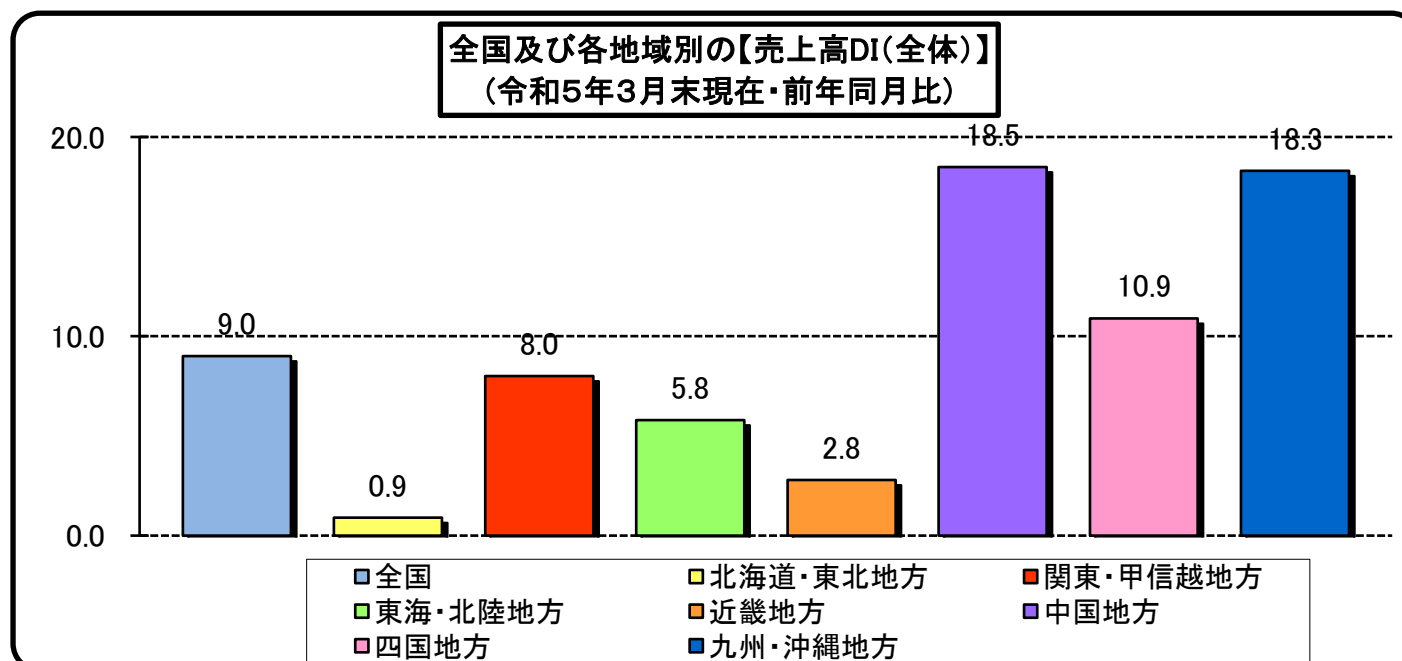
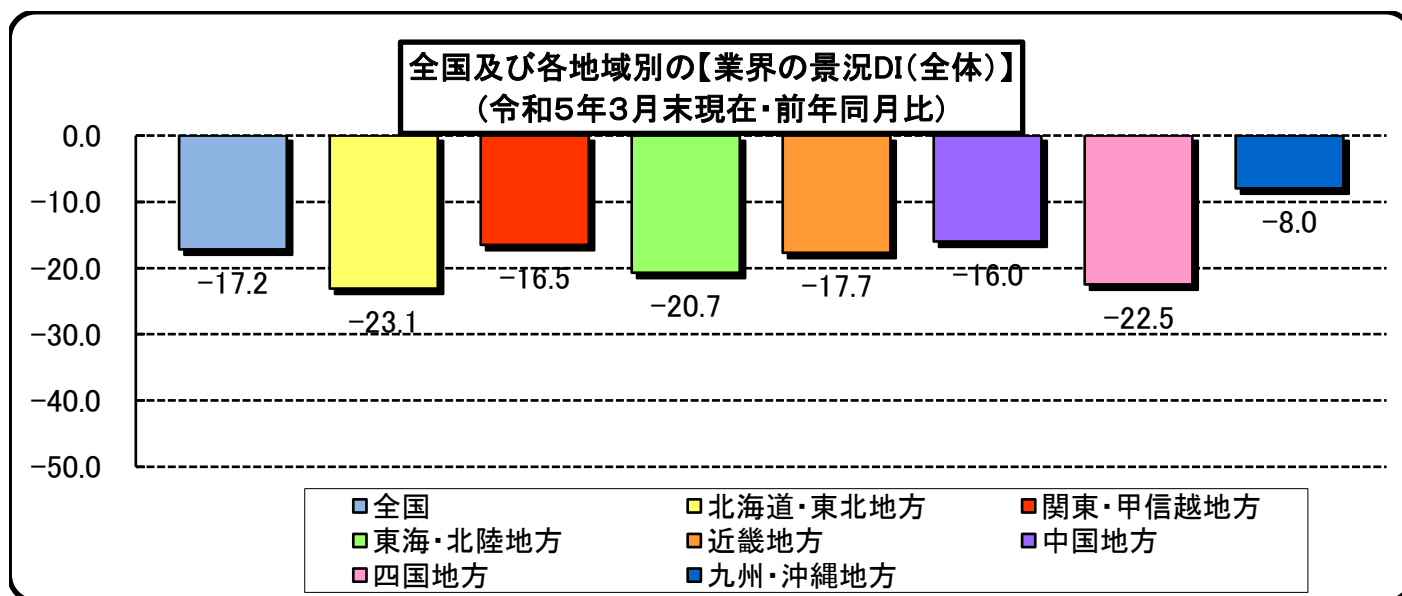
静岡県, 愛知県, 岐阜県, 三重県, 富山県, 石川県, 福井県

項目	業界の景況				売上高				収益状況			
	業種	好転	不変	悪化	DI	増加	不変	減少	DI	好転	不変	悪化
全体	10.4	58.5	31.1	-20.7	31.9	42.0	26.1	5.8	10.6	50.6	38.7	-28.1
製造業	8.2	52.0	39.8	-31.6	30.6	40.3	29.1	1.5	8.2	43.4	48.5	-40.3
非製造業	12.6	64.8	22.6	-10.0	33.2	43.7	23.1	10.1	13.1	57.8	29.1	-16.0

〔九州・沖縄地方〕

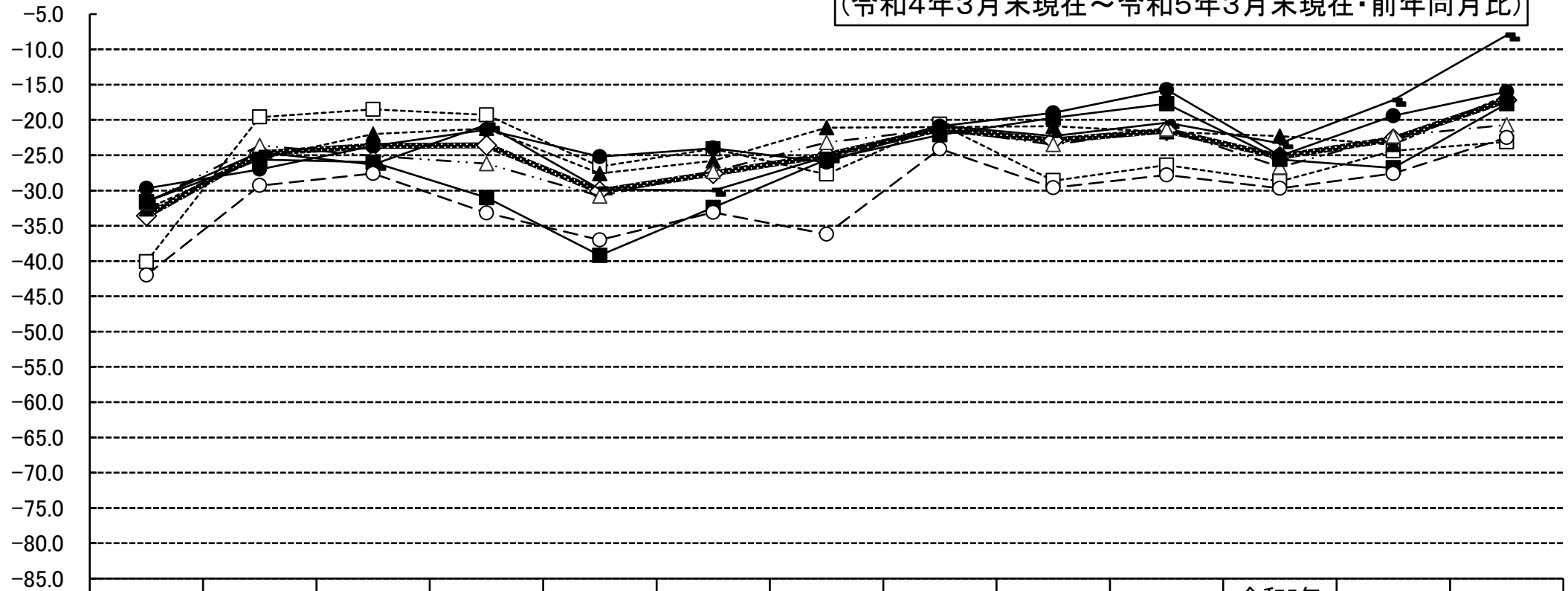
福岡県, 佐賀県, 長崎県, 熊本県, 大分県, 宮崎県, 鹿児島県, 沖縄県

項目	業界の景況				売上高				収益状況			
	業種	好転	不変	悪化	DI	増加	不変	減少	DI	好転	不変	悪化
全体	16.9	58.2	24.9	-8.0	38.9	40.5	20.6	18.3	16.7	55.0	28.3	-11.6
製造業	11.3	57.0	31.8	-20.5	36.4	41.1	22.5	13.9	13.2	56.3	30.5	-17.3
非製造業	20.7	59.0	20.3	0.4	40.5	40.1	19.4	21.1	18.9	54.2	26.9	-8.0



- [北海道・東北地方] 北海道, 青森県, 岩手県, 宮城県, 秋田県, 山形県, 福島県
- [関東・甲信越地方] 茨城県, 栃木県, 群馬県, 埼玉県, 千葉県, 東京都, 神奈川県, 新潟県, 長野県, 山梨県
- [東海・北陸地方] 静岡県, 愛知県, 岐阜県, 三重県, 富山県, 石川県, 福井県
- [近畿地方] 滋賀県, 京都府, 奈良県, 大阪府, 兵庫県, 和歌山県
- [中国地方] 鳥取県, 島根県, 岡山県, 広島県, 山口県
- [四国地方] 徳島県, 香川県, 愛媛県, 高知県
- [九州・沖縄地方] 福岡県, 佐賀県, 長崎県, 熊本県, 大分県, 宮崎県, 鹿児島県, 沖縄県

全国及び各地域別の【業界の景況DI(全体)の推移】  
(令和4年3月末現在～令和5年3月末現在・前年同月比)



	3月末	4月末	5月末	6月末	7月末	8月末	9月末	10月末	11月末	12月末	令和5年 1月末	2月末	3月末
◆系列1	-33.6	-24.7	-23.7	-23.6	-30.1	-27.6	-25.0	-21.3	-22.9	-21.5	-25.2	-22.7	-17.2
□系列2	-40.1	-19.6	-18.5	-19.3	-26.6	-24.1	-27.7	-20.6	-28.6	-26.4	-28.7	-24.4	-23.1
▲系列3	-32.6	-25.5	-22.0	-21.2	-27.6	-25.8	-21.1	-21.0	-20.9	-21.7	-22.3	-23.5	-16.5
△系列4	-31.7	-23.6	-25.1	-26.2	-30.8	-27.3	-23.2	-21.3	-23.5	-21.3	-26.7	-22.3	-20.7
■系列5	-31.6	-25.6	-26.0	-31.0	-39.2	-32.4	-25.6	-22.1	-19.7	-17.7	-25.6	-26.8	-17.7
●系列6	-29.7	-27.0	-23.7	-21.4	-25.2	-24.0	-26.0	-20.9	-19.0	-15.7	-25.1	-19.4	-16.0
○系列7	-42.0	-29.3	-27.6	-33.2	-37.0	-33.1	-36.2	-24.1	-29.6	-27.8	-29.7	-27.6	-22.5
—系列8	-31.6	-24.6	-26.3	-20.7	-29.8	-30.0	-25.2	-20.8	-22.3	-20.4	-23.3	-17.2	-8.0

- [北海道・東北地方(系列2)] 北海道, 青森県, 岩手県, 宮城県, 秋田県, 山形県, 福島県
- [関東・甲信越地方(系列3)] 茨城県, 栃木県, 群馬県, 埼玉県, 千葉県, 東京都, 神奈川県, 新潟県, 長野県, 山梨県
- [東海・北陸地方(系列4)] 静岡県, 愛知県, 岐阜県, 三重県, 富山県, 石川県, 福井県
- [近畿地方(系列5)] 滋賀県, 京都府, 奈良県, 大阪府, 兵庫県, 和歌山県
- [中国地方(系列6)] 鳥取県, 島根県, 岡山県, 広島県, 山口県
- [四国地方(系列7)] 徳島県, 香川県, 愛媛県, 高知県
- [九州・沖縄地方(系列8)] 福岡県, 佐賀県, 長崎県, 熊本県, 大分県, 宮崎県, 鹿児島県, 沖縄県

※系列1は全国の数値です。