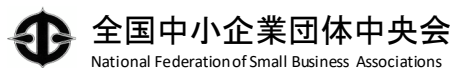


# 4月の中小企業月次景況調査

〔令和5年4月末現在〕



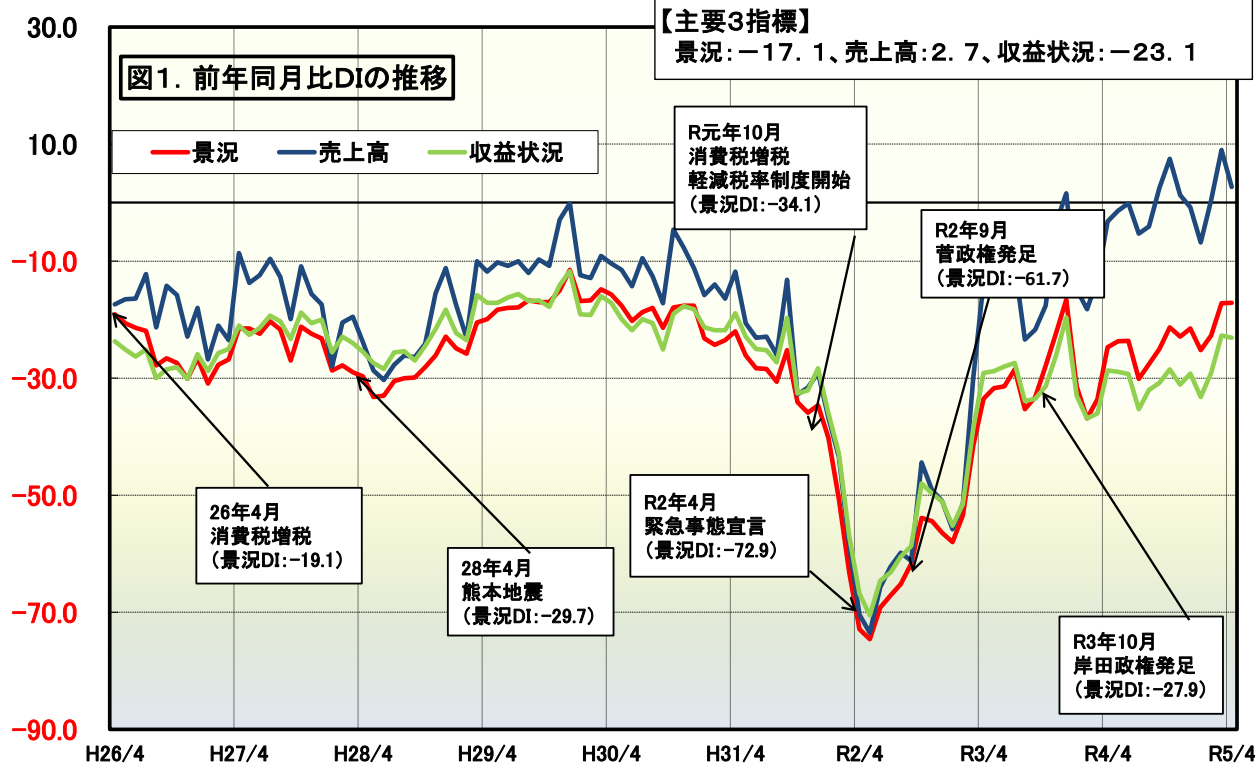
令和5年5月25日発表

◎4月のDIは概ね横ばいで推移。

○コロナ感染対策の緩和やインバウンドの増加による人流の回復により、卸・小売業、商店街等の非製造業を中心に景況感は改善の傾向。

○一方で、全産業でエネルギー・原材料価格が高止まりしていることに加え、人手不足の問題や人件費の上昇が経営を圧迫している。

○世界経済の減速も懸念され、先行きは依然不透明な状況が続いている。



※DIとは、Diffusion Index (ディフュージョン・インデックス) の略で、好転 (増加・上昇) したとする割合から、悪化 (減少・低下) したとする割合を差し引いた値です。

本調査は、都道府県中央会に設置されている情報連絡員〔中小企業の組合(協同組合、商工組合等)の役職員約2,600名に委嘱〕による調査結果です。  
調査の対象は、情報連絡員が所属する組合の組合員の全体的な景況(前年同月比)です。

(本発表資料のお問い合わせ先)  
全国中小企業団体中央会  
担当: 政策推進部  
TEL 03-3523-4902  
<https://www.chuokai.or.jp>

## 4月の調査結果のD I 概況

### 【指標D Iの動向とポイント】

1. 4月のD Iは、一部の指標は低下したものの、大半の指標が横ばい。主要3指標は、景況が0.1ポイント改善、売上高が6.3ポイント低下、収益状況が0.4ポイント低下した。
2. 主要3指標以外では、設備操業度のD Iが4.4ポイント低下した。
3. コロナ感染対策の緩和やインバウンドにより人流は回復したものの、コロナ前までの回復には至らず、景況をはじめ大半の指標が概ね横ばいで推移。

### 全指標の前年同月比D Iの推移（直近1年間）

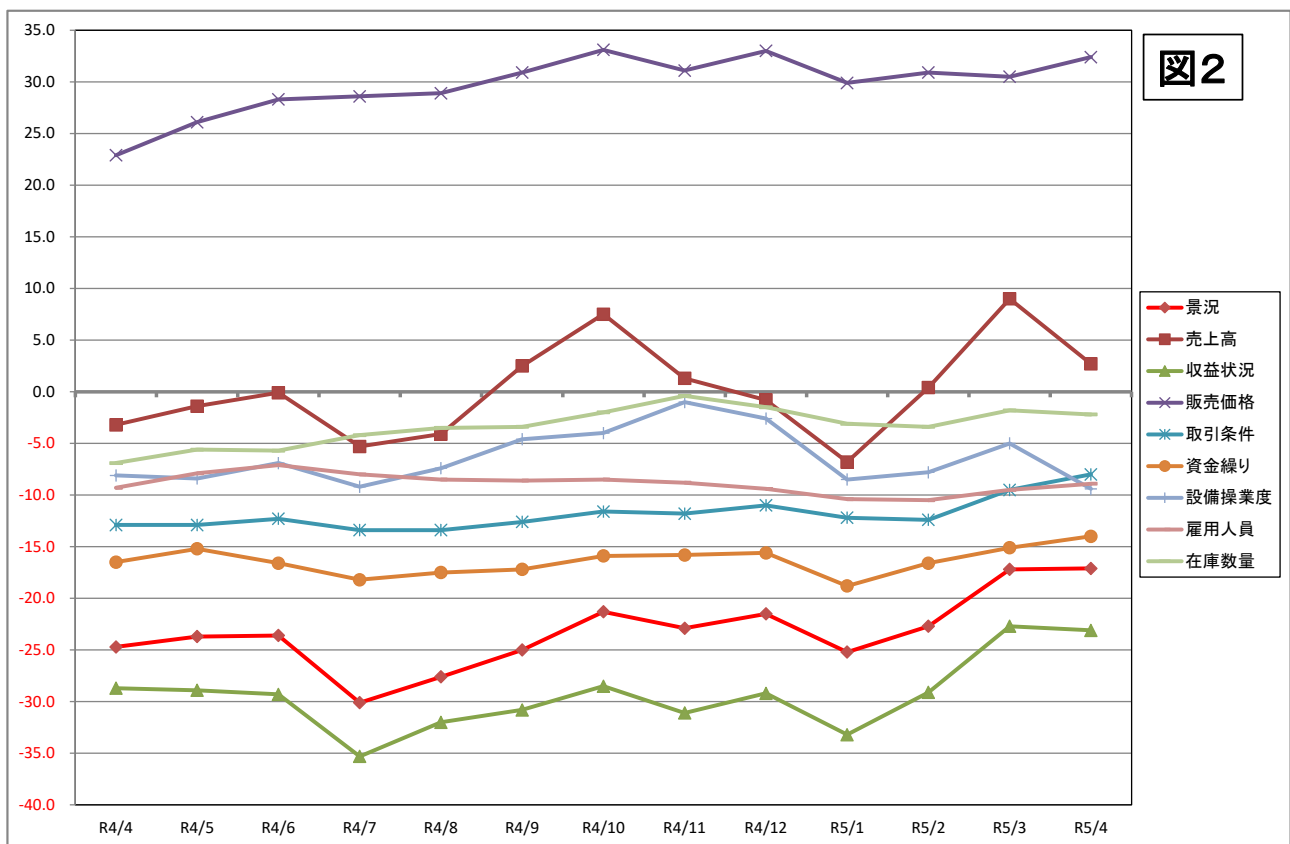


表1

指標	R4												前月比	
	4月	5月	6月	7月	8月	9月	10月	11月	12月	1月	2月	3月		4月
景況	-24.7	-23.7	-23.6	-30.1	-27.6	-25.0	-21.3	-22.9	-21.5	-25.2	-22.7	-17.2	-17.1	0.1
売上高	-3.2	-1.4	-0.1	-5.3	-4.1	2.5	7.5	1.3	-0.8	-6.8	0.4	9.0	2.7	-6.3
収益状況	-28.7	-28.9	-29.3	-35.3	-32.0	-30.8	-28.5	-31.1	-29.2	-33.2	-29.1	-22.7	-23.1	-0.4
販売価格	22.9	26.1	28.3	28.6	28.9	30.9	33.1	31.1	33.0	29.9	30.9	30.5	32.4	1.9
取引条件	-12.9	-12.9	-12.3	-13.4	-13.4	-12.6	-11.6	-11.8	-11.0	-12.2	-12.4	-9.5	-8.0	1.5
資金繰り	-16.5	-15.2	-16.6	-18.2	-17.5	-17.2	-15.9	-15.8	-15.6	-18.8	-16.6	-15.1	-14.0	1.1
設備操業度	-8.1	-8.4	-6.9	-9.2	-7.4	-4.6	-4.0	-1.0	-2.6	-8.5	-7.8	-5.0	-9.4	-4.4
雇用人員	-9.3	-7.9	-7.1	-8.0	-8.5	-8.6	-8.5	-8.8	-9.4	-10.4	-10.5	-9.5	-8.9	0.6
在庫数量	-6.9	-5.6	-5.7	-4.2	-3.5	-3.4	-2.0	-0.4	-1.5	-3.1	-3.4	-1.8	-2.2	-0.4

## 【情報連絡員報告から総括する景況調査のPOINT】

1. 電力・ガス等エネルギー価格の高騰による収益悪化に苦慮しているコメントが引き続き数多く寄せられている。
2. 人手不足・人材確保の問題についても、全ての業種から数多く報告されている。
3. コロナ感染対策の緩和やインバウンドの増加による景気回復を期待する一方で、世界経済の減速を懸念する声も多数寄せられている。

### 《主な報告内容》

#### ◇電力等エネルギー価格高騰、価格転嫁への対応等

- ・中小鉄骨加工業者は、地場物件や見積もりが増えてきているものの、ゼネコンは受注競争をしているため、鋼材の値上がり分の価格の値上げは認めてくれるが、電力や輸送費等のコストアップ分は認めてくれない状況である。（富山県／建設業）
- ・4月に値上げになった原材料等をうまく価格に転嫁できていない店があり、収益状況悪化を確認している。また、昨年10月に冷蔵、冷凍倉庫の電気料金が値上げされたが、4月に更に約30%近い値上げが確認されており、事業活動の大きな負担となっている。（宮城県／鮮魚卸売業）

#### ◇人手不足、人材確保の問題に対する経営への影響

- ・年度代わりで受注状況は好転するかと期待していたが若干下降気味である。特に大きな課題として人材の確保が難しく、定年退職者の補充もままならない状況が継続するものと思われ、相変わらず厳しい状況が続くそうである。（岩手県／金属製品製造業）
- ・売上及び収益は上昇気味のような感じはあり、受注残も増加気味のようなものである。今後の課題は熟練職人の確保や新規従業員確保であるが、高卒者のほとんどは大手企業へ就職する等、新卒者の確保が益々厳しくなると感じている。（石川県／板金・金物工事業）
- ・春休み合宿の利用はだいぶ戻ってきている。全国旅行支援の継続により、落ち込みが心配されていた宿泊者数は保たれている。最大9連休となるゴールデンウィークを見据え、比較的予約は順調であるが、人手不足により予約申し込みに対応できていない施設もある。（茨城県／ホテル・旅館業）

#### ◇今後の景気動向に対する事業者の声

- ・人件費や電気代、木材以外の各種住宅資材の高騰、住宅需要の回復が見込めないことなどから、稼働率が低下し、木材関連業者は一段と厳しい経営環境が続いている。経営環境の悪化が長引いていることや、ロシアのウクライナ侵攻、円安、物価高も影響し、事業廃止に追い込まれた木材業者もある。（富山県／一般製材業）
- ・建機業界は多少の減速感はあるものの、大型機種は好調さを継続している。リーマンショックで衝撃的な打撃を受けたため、近況で起こっているアメリカでの銀行破綻の連鎖が今後の経済に影響が出てこないか心配の声が上がっている。（石川県／鉄素形材製造業）

#### ◇インボイス制度に関する事業者の声

- ・インボイス制度と電帳法への対応を万全にすべく、組合員を対象に顧問税理士に講師をお願いしての説明会の開催を検討している。（福岡県／貸金業・クレジットカード業等非預金信用機関）
- ・「観光」による恩恵を受けているところでは、新たな店舗も増え活況を呈しているが、そうでない地元客を相手にした業種では、コロナ禍での忍耐が限界に来ており、明暗が明らかになってきている。今後の経済状況がどう動くのか、「インボイス制度」の壁が控えていることから、楽観はできないと考えられる。（奈良県／商店街）
- ・コロナ禍の影響もやや落ち着いてきているが、商品価格の上昇等で消費意欲は低下。地域に多い小規模農家にとって、生産資材の高騰とインボイス導入が不安を掻き立てている。（福島県／小売業）

※ 後述の「Pick up!」ならびに「情報連絡員からの報告（要旨）」等も参照。

# 1. 景況

	前月	当月	増減	傾向	
全体	▲ 17.2	▲ 17.1	0.1	上昇	↗
製造業	▲ 26.5	▲ 27.8	▲ 1.3	悪化	↘
非製造業	▲ 10.2	▲ 9.1	1.1	上昇	↗
DIが大きく上昇した業種	10ポイント超	電気機器			
	5～10ポイント	卸売業			
DIが大きく悪化した業種	10ポイント超	木材・木製品、紙・紙加工品			
	5～10ポイント	鉄鋼・金属、その他の非製造業			

表2. 業種別【景況】DIの推移（前年同月比）

業種名	4/4	4/5	4/6	4/7	4/8	4/9	4/10	4/11	4/12	5/1	5/2	5/3	5/4	前月比
全体	-24.7	-23.7	-23.6	-30.1	-27.6	-25.0	-21.3	-22.9	-21.5	-25.2	-22.7	-17.2	-17.1	0.1
製造業	-24.3	-26.4	-26.6	-30.7	-29.3	-27.0	-26.0	-27.6	-25.6	-30.0	-29.4	-26.5	-27.8	-1.3
食料品	-22.6	-19.7	-24.5	-32.8	-30.3	-29.4	-26.3	-32.5	-26.9	-33.2	-25.1	-18.1	-14.8	3.3
繊維工業	-26.6	-30.1	-15.3	-30.8	-30.0	-24.6	-21.6	-23.7	-22.8	-21.1	-23.2	-16.0	-18.6	-2.6
木材・木製品	-8.8	-18.7	-29.0	-33.9	-40.2	-33.9	-43.4	-47.3	-44.6	-49.6	-49.6	-52.2	-62.5	-10.3
紙・紙加工品	-40.0	-48.0	-45.9	-56.0	-37.5	-54.2	-39.2	-33.3	-28.0	-28.0	-54.2	-44.0	-57.1	-13.1
印刷	-36.5	-40.4	-44.2	-47.6	-45.0	-34.4	-45.2	-37.7	-34.4	-47.7	-46.0	-30.6	-32.8	-2.2
化学・ゴム	-50.0	-39.3	-50.0	-46.4	-32.1	-39.3	-40.7	-42.9	-21.5	-34.6	-31.1	-28.5	-29.6	-1.1
窯業・土石製品	-33.9	-34.8	-43.0	-43.6	-39.8	-42.0	-32.1	-38.5	-38.7	-39.4	-41.5	-34.6	-35.6	-1.0
鉄鋼・金属	-13.6	-19.6	-13.7	-14.2	-20.5	-20.3	-13.0	-14.5	-13.5	-19.0	-19.7	-24.8	-30.0	-5.2
一般機器	-17.6	-18.5	-19.2	-18.1	-16.8	-17.2	-14.9	-16.2	-18.3	-22.9	-22.3	-20.9	-18.5	2.4
電気機器	-32.0	-27.0	-15.4	-11.5	-11.6	11.6	0.0	0.0	-8.0	0.0	-4.0	-15.4	-3.6	11.8
輸送機器	-30.2	-34.1	-15.6	-20.0	-4.4	2.2	-11.4	-6.8	0.0	-15.4	2.4	-14.3	-11.3	3.0
その他の製造業	-32.0	-32.0	-34.0	-28.6	-28.6	-22.5	-25.0	-12.0	-20.0	-17.4	-27.5	-21.1	-23.5	-2.4
非製造業	-25.0	-21.6	-21.4	-29.5	-26.2	-23.5	-17.8	-19.4	-18.4	-21.7	-17.6	-10.2	-9.1	1.1
卸売業	-21.7	-16.7	-20.0	-35.5	-31.0	-25.8	-18.2	-22.9	-17.3	-22.3	-14.7	-15.6	-7.8	7.8
小売業	-32.6	-30.3	-35.2	-36.8	-34.3	-32.7	-26.0	-31.8	-26.6	-30.9	-30.2	-21.1	-20.9	0.2
商店街	-28.3	-22.8	-14.9	-31.8	-31.2	-27.4	-16.7	-22.3	-27.0	-25.8	-21.4	-8.0	-4.5	3.5
サービス業	-5.6	1.4	0.0	-14.8	-8.0	-2.5	6.8	2.5	1.4	-5.0	2.1	15.7	13.6	-2.1
建設業	-30.3	-31.2	-25.8	-28.1	-25.0	-27.4	-29.3	-23.3	-24.1	-25.0	-21.8	-19.8	-20.8	-1.0
運輸業	-44.1	-40.4	-38.6	-34.9	-35.4	-30.8	-29.0	-20.0	-24.8	-23.3	-21.7	-17.4	-14.0	3.4
その他の非製造業	-7.1	-10.8	-11.1	-25.0	-20.7	-25.0	-17.2	-13.8	-6.9	-17.9	-17.2	0.0	-10.0	-10.0

## Pick up!

「紙・紙加工品」：需要の低迷により、景況DIは▲57.1と、前月比13.1ポイント低下。

「電気機器」：資材・部品不足等も徐々に解消しつつあり、景況DIは▲3.6と前月比11.8ポイント改善。

## 2. 売上高

	前月	当月	増減	傾向	
全体	9.0	2.7	▲ 6.3	悪化 ↓	
製造業	3.0	▲ 2.9	▲ 5.9	悪化 ↓	
非製造業	13.6	6.7	▲ 6.9	悪化 ↓	
DIが大きく上昇した業種	10ポイント超	化学・ゴム、電気機器、輸送機器			
	5～10ポイント	その他の製造業			
DIが大きく悪化した業種	10ポイント超	木材・木製品、紙・紙加工品、印刷、窯業・土石製品、サービス業、運輸業			
	5～10ポイント	食料品、鉄鋼・金属、卸売業、小売業			

表3. 業種別【売上高】DIの推移（前年同月比）

業種名	4/4	4/5	4/6	4/7	4/8	4/9	4/10	4/11	4/12	5/1	5/2	5/3	5/4	前月比
全体	-3.2	-1.4	-0.1	-5.3	-4.1	2.5	7.5	1.3	-0.8	-6.8	0.4	9.0	2.7	-6.3
製造業	-3.9	-5.6	-0.2	-2.9	-5.6	0.5	5.1	4.0	-2.5	-9.5	-5.4	3.0	-2.9	-5.9
食料品	-4.1	9.6	10.5	9.1	2.0	7.7	18.2	11.5	5.9	0.5	5.7	30.1	20.4	-9.7
繊維工業	-0.9	0.0	-5.4	0.8	-10.9	0.9	10.8	2.7	2.6	-1.8	5.5	10.6	7.1	-3.5
木材・木製品	10.6	-9.0	-2.6	-16.5	-23.2	-16.1	-21.2	-23.2	-31.3	-28.8	-38.8	-31.3	-53.6	-22.3
紙・紙加工品	4.0	16.0	8.3	0.0	25.0	8.4	26.1	20.8	8.0	8.0	0.0	16.0	-4.7	-20.7
印刷	-15.9	-8.0	-8.2	-17.5	-23.4	-18.0	-1.6	9.8	0.0	-26.1	-3.2	8.0	-8.6	-16.6
化学・ゴム	-17.8	-25.0	-14.3	-14.3	-7.2	3.6	7.4	0.0	-10.7	-3.8	3.5	-3.6	11.1	14.7
窯業・土石製品	-20.3	-23.7	-23.4	-31.6	-15.8	-26.0	-24.8	-20.0	-27.9	-29.9	-20.7	-10.3	-22.9	-12.6
鉄鋼・金属	6.8	-5.2	10.7	12.7	3.8	9.4	13.1	18.4	12.0	-2.3	-0.8	1.5	-4.5	-6.0
一般機器	-1.9	-5.6	-2.9	-2.8	0.0	6.7	12.2	12.4	8.7	-6.6	-3.8	-2.9	1.0	3.9
電気機器	-8.0	-7.7	-7.7	19.3	3.8	19.2	27.0	23.1	12.0	-6.4	12.0	-11.6	7.1	18.7
輸送機器	-16.2	-36.4	-2.2	6.7	-2.2	24.4	9.1	0.0	4.7	10.3	9.7	-4.8	15.9	20.7
その他の製造業	-14.0	-16.0	-4.0	-6.1	-16.4	6.1	3.8	10.0	-2.0	-5.8	-17.6	-1.9	4.0	5.9
非製造業	-2.6	1.8	0.1	-7.2	-2.9	4.0	9.1	-0.8	0.4	-4.8	4.7	13.6	6.7	-6.9
卸売業	4.9	15.8	9.8	-11.5	4.6	21.4	22.7	5.4	13.4	7.2	20.5	17.6	11.8	-5.8
小売業	-5.2	-5.8	-11.4	-11.8	-10.4	-3.8	2.7	-13.4	-2.8	-14.9	-13.0	-1.3	-6.4	-5.1
商店街	0.6	12.4	8.4	-3.9	0.0	-7.7	8.4	1.9	-2.6	-11.3	11.0	17.4	15.2	-2.2
サービス業	13.7	14.9	13.5	4.0	10.4	16.9	24.9	12.2	6.1	11.3	24.2	42.3	28.2	-14.1
建設業	-26.1	-23.7	-18.6	-22.6	-16.9	-10.1	-8.4	-12.7	-12.6	-12.5	-7.2	-7.5	-10.3	-2.8
運輸業	-4.8	3.9	6.3	7.0	-1.5	10.0	7.6	12.3	6.9	-3.8	-1.6	18.9	7.0	-11.9
その他の非製造業	0.0	7.1	11.1	10.7	-6.9	-3.5	-6.9	-3.4	-13.8	-42.9	-3.5	3.6	6.7	3.1

### Pick up!

「木材・木製品」：需給は緩んだまま値下げ基調が続いており、売上高DIは▲53.6と前月比22.3ポイント低下。

「輸送機器」：半導体の供給問題は改善されつつあり、売上高DIは15.9と前月比20.7ポイント改善。

### 3. 収益状況

	前月	当月	増減	傾向	
全体	▲ 22.7	▲ 23.1	▲ 0.4	悪化	↘
製造業	▲ 30.6	▲ 32.1	▲ 1.5	悪化	↘
非製造業	▲ 16.6	▲ 16.5	0.1	上昇	↗
DIが大きく上昇した業種	10ポイント超	印刷			
	5～10ポイント	繊維工業、化学・ゴム、商店街			
DIが大きく悪化した業種	10ポイント超	木材・木製品			
	5～10ポイント	一般機器、電気機器、サービス業、その他の非製造業			

表4. 業種別【収益状況】DIの推移（前年同月比）

業種名	4/4	4/5	4/6	4/7	4/8	4/9	4/10	4/11	4/12	5/1	5/2	5/3	5/4	前月比
全体	-28.7	-28.9	-29.3	-35.3	-32.0	-30.8	-28.5	-31.1	-29.2	-33.2	-29.1	-22.7	-23.1	-0.4
製造業	-30.4	-33.6	-32.8	-37.1	-36.6	-35.0	-34.8	-36.8	-34.8	-39.8	-37.1	-30.6	-32.1	-1.5
食料品	-32.1	-34.3	-33.5	-41.4	-34.4	-39.7	-40.4	-40.5	-39.8	-41.2	-35.4	-21.6	-23.5	-1.9
繊維工業	-35.4	-37.2	-29.7	-40.4	-39.0	-43.9	-42.4	-44.7	-39.5	-40.3	-41.6	-38.1	-31.8	6.3
木材・木製品	-6.1	-14.3	-15.0	-29.5	-37.5	-29.5	-33.6	-39.2	-41.9	-38.7	-47.8	-34.7	-52.7	-18.0
紙・紙加工品	-32.0	-40.0	-33.4	-56.0	-25.0	-29.2	-30.4	-33.3	-28.0	-28.0	-33.4	-44.0	-47.6	-3.6
印刷	-55.5	-48.4	-55.8	-63.5	-53.4	-54.1	-59.7	-52.5	-49.2	-66.2	-53.9	-41.9	-25.9	16.0
化学・ゴム	-32.2	-50.0	-46.4	-50.0	-42.9	-46.4	-40.8	-50.0	-32.2	-57.7	-55.2	-39.3	-29.6	9.7
窯業・土石製品	-33.9	-30.4	-33.6	-39.1	-39.1	-32.8	-36.5	-40.8	-36.5	-37.3	-37.7	-30.1	-34.0	-3.9
鉄鋼・金属	-27.3	-35.3	-35.1	-24.7	-33.3	-29.7	-28.5	-26.7	-25.5	-42.4	-31.0	-32.9	-31.6	1.3
一般機器	-30.5	-35.2	-35.6	-35.3	-36.4	-37.1	-30.9	-26.7	-28.9	-32.4	-34.9	-26.6	-32.0	-5.4
電気機器	-28.0	-38.5	-30.8	-27.0	-19.3	-3.8	-7.7	-11.5	-16.0	-16.1	-8.0	-15.4	-21.4	-6.0
輸送機器	-41.9	-40.9	-33.3	-33.3	-35.5	-22.3	-22.8	-31.8	-23.3	-25.6	-14.6	-33.4	-31.8	1.6
その他の製造業	-26.0	-26.0	-28.0	-20.4	-30.6	-24.5	-11.6	-28.0	-28.0	-38.5	-31.4	-23.1	-23.6	-0.5
非製造業	-27.4	-25.4	-26.6	-33.9	-28.6	-27.5	-23.8	-26.8	-24.9	-28.2	-23.2	-16.6	-16.5	0.1
卸売業	-24.6	-19.2	-20.6	-37.0	-30.0	-23.4	-23.2	-26.9	-17.3	-24.2	-12.7	-16.1	-15.2	0.9
小売業	-35.2	-36.8	-39.5	-43.0	-37.2	-37.1	-34.2	-38.9	-35.1	-39.5	-41.3	-29.4	-28.9	0.5
商店街	-25.1	-20.9	-21.3	-35.7	-29.9	-32.5	-22.4	-30.0	-27.0	-30.2	-24.1	-18.6	-13.3	5.3
サービス業	-6.6	-3.2	-6.1	-15.9	-8.3	-8.9	1.8	-4.7	-9.6	-11.3	-4.7	9.3	3.5	-5.8
建設業	-37.0	-39.1	-38.1	-40.5	-33.9	-31.3	-36.4	-33.1	-32.5	-33.8	-28.5	-27.4	-24.9	2.5
運輸業	-44.9	-37.4	-36.3	-33.3	-38.4	-35.4	-32.8	-30.8	-32.5	-30.8	-25.6	-21.2	-19.4	1.8
その他の非製造業	-17.9	-10.7	-18.5	-21.5	-24.2	-35.7	-20.7	-17.2	-6.9	-28.5	-13.8	-7.1	-13.3	-6.2

#### Pick up!

「印刷」：イベント関係の印刷需要の増加と値上げが徐々に浸透したことで、収益状況DIは▲25.9と前月比16.0ポイント改善。

「その他非製造業」：エネルギーコスト等が高止まりする一方で価格転嫁が遅れている影響により、収益状況DIは▲13.3と前月比6.2ポイント低下。

#### 4. 資金繰り、販売価格、取引条件、設備操業度、雇用人員、在庫数量

(1) 資金繰り	前月	当月	増減	傾向	
全体	▲ 15.1	▲ 14.0	1.1	上昇	↗
製造業	▲ 18.1	▲ 18.4	▲ 0.3	悪化	↘
非製造業	▲ 13.0	▲ 10.9	2.1	上昇	↗
(2) 販売価格	前月	当月	増減	傾向	
全体	30.5	32.4	1.9	上昇	↗
製造業	33.2	34.2	1.0	上昇	↗
非製造業	28.4	31.1	2.7	上昇	↗
(3) 取引条件	前月	当月	増減	傾向	
全体	▲ 9.5	▲ 8.0	1.5	上昇	↗
製造業	▲ 7.4	▲ 6.8	0.6	上昇	↗
非製造業	▲ 11.1	▲ 9.0	2.1	上昇	↗
(4) 設備操業度	前月	当月	増減	傾向	
製造業	▲ 5.0	▲ 9.4	▲ 4.4	悪化	↘
(5) 雇用人員	前月	当月	増減	傾向	
全体	▲ 9.5	▲ 8.9	0.6	上昇	↗
製造業	▲ 7.6	▲ 7.3	0.3	上昇	↗
非製造業	▲ 11.0	▲ 10.2	0.8	上昇	↗
(6) 在庫数量	前月	当月	増減	傾向	
全体	▲ 1.8	▲ 2.2	▲ 0.4	悪化	↘
製造業	▲ 2.3	▲ 0.8	1.5	上昇	↗
非製造業	▲ 1.2	▲ 4.4	▲ 3.2	悪化	↘

## Calendar 2023

### ～～ 国内外の主なトピックス（令和5年5月）～～

5月10日(水)	3月の景気動向指数：内閣府。景気的一致指数は前月比横ばいとなり98.7だった。基調判断は「足踏み」とし、前月から据え置いた。
5月11日(木)	4月の景気ウォッチャー調査：内閣府。現状判断指数は54.6と前月比で1.3ポイント上昇。改善は3ヶ月連続。基調判断は、「持ち直している」で据え置いた。
5月11日(木)	2022年度の国際収支統計：財務省。22年度は9兆2256億円で、前年度から黒字幅が54%減った。14年度（8兆7031億円の黒字）以来の低水準となる。
5月15日(月)	4月の工作機械受注額：日本工作機械工業会。速報値は前月同月に比べ14%減の1326億円。中国の景気回復の遅れなどが響き、前年実績を4ヶ月連続で下回った。
5月15日(月)	4月の企業物価指数：日本銀行。前年同月比5.8%の上昇。伸び率は4ヶ月連続で鈍化し、1年8ヶ月ぶりに5%台まで低下した。
5月17日(水)	1～3月期のGDP速報値：内閣府。物価変動の影響を除いた実質の季節調整値で前期比0.4%増、年率換算で1.6%増と個人消費が押し上げる形でプラスになった。

**表5. 主要指標の業種別 D I(前年同月比)**

(令和5年4月末現在)

	業界の景況	売上高	収益状況	販売価格	取引条件	資金繰り	設備操業度	雇用人員	在庫数量
全 体	-17.1	2.7	-23.1	32.4	-8.0	-14.0	-9.4	-8.9	-2.2
製 造 業	-27.8	-2.9	-32.1	34.2	-6.8	-18.4	-9.4	-7.3	-0.8
非 製 造 業	-9.1	6.7	-16.5	31.1	-9.0	-10.9		-10.2	-4.4

( 製 造 業 )

業 種 名	業界の景況	売上高	収益状況	販売価格	取引条件	資金繰り	設備操業度	雇用人員	在庫数量
食 料 品	-14.8	20.4	-23.5	59.2	-3.6	-21.4	-1.5	-6.1	-2.6
織 維 工 業	-18.6	7.1	-31.8	26.6	-6.2	-16.8	-2.7	-15.9	-3.5
木 材 ・ 木 製 品	-62.5	-53.6	-52.7	-17.0	-23.2	-27.7	-19.7	-9.8	-6.3
紙 ・ 紙 加 工 品	-57.1	-4.7	-47.6	71.4	0.0	0.0	-33.3	0.0	14.3
印 刷	-32.8	-8.6	-25.9	36.2	-8.7	-12.1	-10.3	-17.3	-6.9
化 学 ・ ゴ ム	-29.6	11.1	-29.6	48.1	-7.4	-18.5	-3.7	3.7	11.1
窯 業 ・ 土 石 製 品	-35.6	-22.9	-34.0	63.0	-0.7	-17.0	-25.1	-12.6	1.5
鉄 鋼 ・ 金 属	-30.0	-4.5	-31.6	32.3	-6.0	-16.5	-11.3	-6.0	-3.0
一 般 機 器	-18.5	1.0	-32.0	26.2	-4.9	-14.6	-6.8	4.9	1.9
電 気 機 器	-3.6	7.1	-21.4	7.1	-3.5	-21.4	3.6	7.1	17.9
輸 送 機 器	-11.3	15.9	-31.8	6.8	-11.4	-15.9	15.9	-2.3	9.1
その他の製造業	-23.5	4.0	-23.6	25.5	-3.9	-19.6	-11.7	-9.8	-5.9

( 非 製 造 業 )

業 種 名	業界の景況	売上高	収益状況	販売価格	取引条件	資金繰り	設備操業度	雇用人員	在庫数量
卸 売 業	-7.8	11.8	-15.2	41.2	-9.3	-6.9		-1.0	-3.9
小 売 業	-20.9	-6.4	-28.9	31.0	-18.5	-20.0		-12.3	-4.3
商 店 街	-4.5	15.2	-13.3	37.9	-11.4	-16.5		-8.3	-5.1
サ ー ビ ス 業	13.6	28.2	3.5	33.2	3.2	-2.5		-11.8	
建 設 業	-20.8	-10.3	-24.9	23.7	-12.4	-9.9		-8.7	
運 輸 業	-14.0	7.0	-19.4	16.2	-4.6	-8.6		-21.7	
その他の非製造業	-10.0	6.7	-13.3	33.3	3.3	-6.7		-6.7	



表6. 主要指標の業種別景況調査総括表(前年同月比)

(令和5年4月末現在)

(単位:%)

業種	業界の景況			売上高			収益状況			販売価格			取引条件			資金繰り			設備操業度			雇用人員			在庫数量		
	好転	不変	悪化	増加	不変	減少	好転	不変	悪化	上昇	不変	低下	好転	不変	悪化	好転	不変	悪化	上昇	不変	低下	増加	不変	減少	増加	不変	減少
全体	12.2	58.5	29.3	31.0	40.7	28.3	11.8	53.4	34.9	39.8	52.8	7.4	4.9	82.3	12.9	3.5	79.0	17.5	12.7	65.1	22.1	5.9	79.4	14.8	13.8	70.3	16.0
製造業	9.1	54.0	36.9	28.0	41.1	30.9	7.9	52.1	40.0	41.9	50.3	7.7	4.6	84.0	11.4	2.6	76.4	21.0	12.7	65.1	22.1	7.5	77.7	14.8	13.5	72.2	14.3
非製造業	14.5	61.8	23.6	33.2	40.4	26.5	14.6	54.3	31.1	38.2	54.7	7.1	5.0	80.9	14.0	4.1	80.9	15.0	0.0	0.0	0.0	4.6	80.6	14.8	14.1	67.4	18.5

(製造業)

業種	業界の景況			売上高			収益状況			販売価格			取引条件			資金繰り			設備操業度			雇用人員			在庫数量		
	好転	不変	悪化	増加	不変	減少	好転	不変	悪化	上昇	不変	低下	好転	不変	悪化	好転	不変	悪化	上昇	不変	低下	増加	不変	減少	増加	不変	減少
食料品	15.8	53.6	30.6	43.4	33.7	23.0	10.7	55.1	34.2	59.7	39.8	0.5	4.6	87.2	8.2	4.1	70.4	25.5	13.8	70.9	15.3	9.2	75.5	15.3	15.3	66.8	17.9
繊維工業	13.3	54.9	31.9	25.7	55.8	18.6	7.1	54.0	38.9	31.0	64.6	4.4	7.1	79.6	13.3	1.8	79.6	18.6	15.9	65.5	18.6	6.2	71.7	22.1	13.3	69.9	16.8
木材・木製品	2.7	32.1	65.2	8.9	28.6	62.5	3.6	40.2	56.3	22.3	38.4	39.3	0.9	75.0	24.1	0.9	70.5	28.6	7.1	66.1	26.8	2.7	84.8	12.5	20.5	52.7	26.8
紙・紙加工品	0.0	42.9	57.1	28.6	38.1	33.3	4.8	42.9	52.4	76.2	19.0	4.8	14.3	71.4	14.3	4.8	90.5	4.8	14.3	38.1	47.6	9.5	81.0	9.5	28.6	57.1	14.3
印刷	8.6	50.0	41.4	29.3	32.8	37.9	17.2	39.7	43.1	44.8	46.6	8.6	10.3	70.7	19.0	6.9	74.1	19.0	25.9	37.9	36.2	3.4	75.9	20.7	6.9	79.3	13.8
化学・ゴム	0.0	70.4	29.6	37.0	37.0	25.9	7.4	55.6	37.0	48.1	51.9	0.0	0.0	92.6	7.4	3.7	74.1	22.2	25.9	44.4	29.6	18.5	66.7	14.8	25.9	59.3	14.8
窯業・土石製品	4.4	55.6	40.0	21.5	34.1	44.4	10.4	45.2	44.4	63.7	35.6	0.7	5.2	88.9	5.9	1.5	80.0	18.5	3.0	68.9	28.1	1.5	84.4	14.1	8.9	83.7	7.4
鉄鋼・金属	6.8	56.4	36.8	25.6	44.4	30.1	6.0	56.4	37.6	37.6	57.1	5.3	3.8	86.5	9.8	2.3	78.9	18.8	12.0	64.7	23.3	8.3	77.4	14.3	10.5	75.9	13.5
一般機器	8.7	64.1	27.2	23.3	54.4	22.3	3.9	60.2	35.9	29.1	68.0	2.9	2.9	89.3	7.8	1.9	81.6	16.5	10.7	71.8	17.5	11.7	81.6	6.8	9.7	82.5	7.8
電気機器	21.4	53.6	25.0	32.1	42.9	25.0	10.7	57.1	32.1	25.0	57.1	17.9	3.6	89.3	7.1	3.6	71.4	25.0	25.0	53.6	21.4	25.0	57.1	17.9	25.0	67.9	7.1
輸送機器	18.2	52.3	29.5	36.4	43.2	20.5	9.1	50.0	40.9	18.2	70.5	11.4	4.5	79.5	15.9	2.3	79.5	18.2	29.5	56.8	13.6	13.6	70.5	15.9	15.9	77.3	6.8
その他の製造業	2.0	72.5	25.5	21.6	60.8	17.6	3.9	68.6	27.5	29.4	66.7	3.9	3.9	88.2	7.8	2.0	76.5	21.6	2.0	84.3	13.7	3.9	82.4	13.7	5.9	82.4	11.8

(非製造業)

業種	業界の景況			売上高			収益状況			販売価格			取引条件			資金繰り			設備操業度			雇用人員			在庫数量		
	好転	不変	悪化	増加	不変	減少	好転	不変	悪化	上昇	不変	低下	好転	不変	悪化	好転	不変	悪化	上昇	不変	低下	増加	不変	減少	増加	不変	減少
卸売業	16.2	59.8	24.0	39.7	32.4	27.9	14.7	55.4	29.9	50.5	40.2	9.3	3.9	82.8	13.2	3.9	85.3	10.8				6.4	86.3	7.4	17.2	61.8	21.1
小売業	11.0	57.1	31.9	27.6	38.3	34.0	11.3	48.5	40.2	44.8	41.4	13.8	2.1	77.3	20.6	1.8	76.4	21.8				3.7	80.4	16.0	12.6	70.6	16.9
商店街	19.6	56.3	24.1	38.0	39.2	22.8	15.8	55.1	29.1	44.9	48.1	7.0	5.7	77.2	17.1	4.4	74.7	20.9				4.4	82.9	12.7	13.3	68.4	18.4
サービス業	25.4	62.9	11.8	43.2	41.8	15.0	22.1	59.3	18.6	36.4	60.4	3.2	11.4	80.4	8.2	8.2	81.1	10.7				7.1	73.9	18.9			
建設業	2.9	73.4	23.7	18.7	52.3	29.0	7.5	60.2	32.4	26.6	70.5	2.9	1.7	84.2	14.1	1.7	86.7	11.6				3.3	84.6	12.0			
運輸業	14.7	56.6	28.7	38.0	31.0	31.0	17.8	45.0	37.2	20.9	74.4	4.7	4.7	86.0	9.3	5.4	80.6	14.0				1.6	75.2	23.3			
その他の非製造業	6.7	76.7	16.7	26.7	53.3	20.0	16.7	53.3	30.0	33.3	66.7	0.0	10.0	83.3	6.7	3.3	86.7	10.0				3.3	86.7	10.0			

表7. 全国及び各地域別の【業界の景況・売上高・収益状況】(前年同月比)

(令和 5年 4月 末現在)

〔全国〕

項目	業界の景況				売上高				収益状況				
	業種	好転	不変	悪化	DI	増加	不変	減少	DI	好転	不変	悪化	DI
全体		12.2	58.5	29.3	-17.1	31.0	40.7	28.3	2.7	11.8	53.4	34.9	-23.1
製造業		9.1	54.0	36.9	-27.8	28.0	41.1	30.9	-2.9	7.9	52.1	40.0	-32.1
非製造業		14.5	61.8	23.6	-9.1	33.2	40.4	26.5	6.7	14.6	54.3	31.1	-16.5

〔近畿地方〕

滋賀県, 京都府, 奈良県, 大阪府, 兵庫県, 和歌山県

項目	業界の景況				売上高				収益状況				
	業種	好転	不変	悪化	DI	増加	不変	減少	DI	好転	不変	悪化	DI
全体		11.7	57.5	30.8	-19.1	27.9	44.9	27.1	0.8	11.3	56.3	32.4	-21.1
製造業		7.8	56.9	35.3	-27.5	25.0	47.4	27.6	-2.6	6.9	58.6	34.5	-27.6
非製造業		15.3	58.0	26.7	-11.4	30.5	42.7	26.7	3.8	15.3	54.2	30.5	-15.2

〔北海道・東北地方〕

北海道, 青森県, 岩手県, 宮城県, 秋田県, 山形県, 福島県

項目	業界の景況				売上高				収益状況				
	業種	好転	不変	悪化	DI	増加	不変	減少	DI	好転	不変	悪化	DI
全体		11.6	57.2	31.3	-19.7	33.4	34.7	31.9	1.5	10.6	56.3	33.1	-22.5
製造業		7.5	48.6	43.9	-36.4	28.0	37.4	34.6	-6.6	6.5	49.5	43.9	-37.4
非製造業		13.6	61.5	24.9	-11.3	36.2	33.3	30.5	5.7	12.7	59.6	27.7	-15.0

〔中国地方〕

鳥取県, 島根県, 岡山県, 広島県, 山口県

項目	業界の景況				売上高				収益状況				
	業種	好転	不変	悪化	DI	増加	不変	減少	DI	好転	不変	悪化	DI
全体		10.0	65.0	25.0	-15.0	34.6	35.8	29.6	5.0	13.3	51.3	35.4	-22.1
製造業		8.1	59.5	32.4	-24.3	30.6	37.8	31.5	-0.9	8.1	51.4	40.5	-32.4
非製造業		11.6	69.8	18.6	-7.0	38.0	34.1	27.9	10.1	17.8	51.2	31.0	-13.2

〔関東・甲信越地方〕

茨城県, 栃木県, 群馬県, 埼玉県, 千葉県, 東京都, 神奈川県, 新潟県, 長野県, 山梨県

項目	業界の景況				売上高				収益状況				
	業種	好転	不変	悪化	DI	増加	不変	減少	DI	好転	不変	悪化	DI
全体		11.5	60.4	28.1	-16.6	31.2	39.5	29.3	1.9	11.2	52.6	36.2	-25.0
製造業		8.7	57.0	34.3	-25.6	27.9	40.4	31.7	-3.8	7.5	52.1	40.4	-32.9
非製造業		13.6	62.8	23.7	-10.1	33.5	38.8	27.7	5.8	13.8	52.9	33.2	-19.4

〔四国地方〕

徳島県, 香川県, 愛媛県, 高知県

項目	業界の景況				売上高				収益状況				
	業種	好転	不変	悪化	DI	増加	不変	減少	DI	好転	不変	悪化	DI
全体		12.0	55.4	32.6	-20.6	27.4	49.1	23.4	4.0	5.1	53.7	41.1	-36.0
製造業		10.3	59.0	30.8	-20.5	26.9	55.1	17.9	9.0	2.6	57.7	39.7	-37.1
非製造業		13.4	52.6	34.0	-20.6	27.8	44.3	27.8	0.0	7.2	50.5	42.3	-35.1

〔東海・北陸地方〕

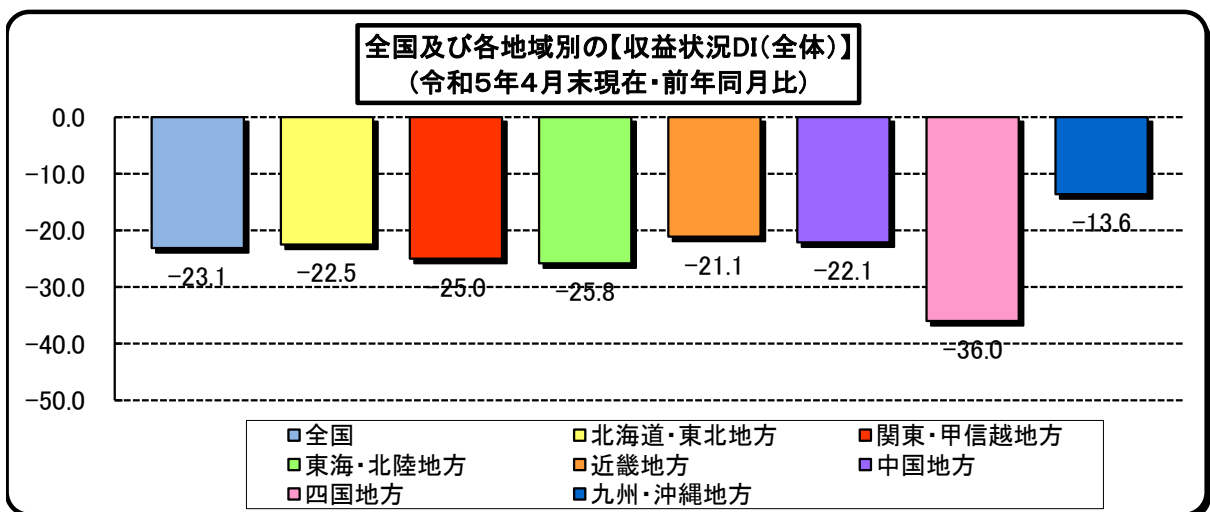
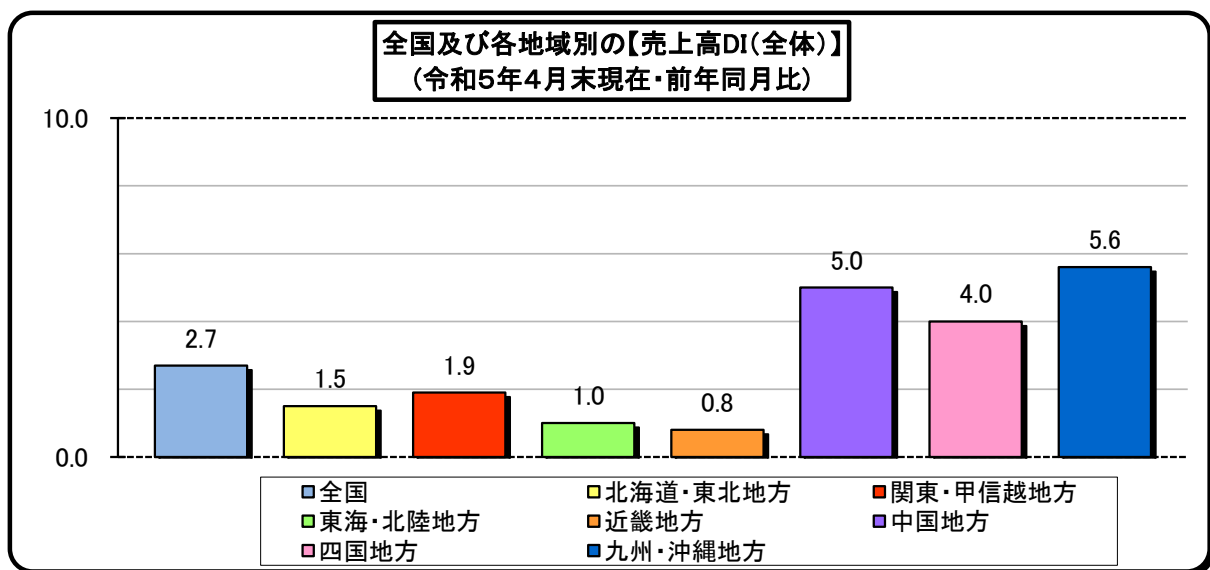
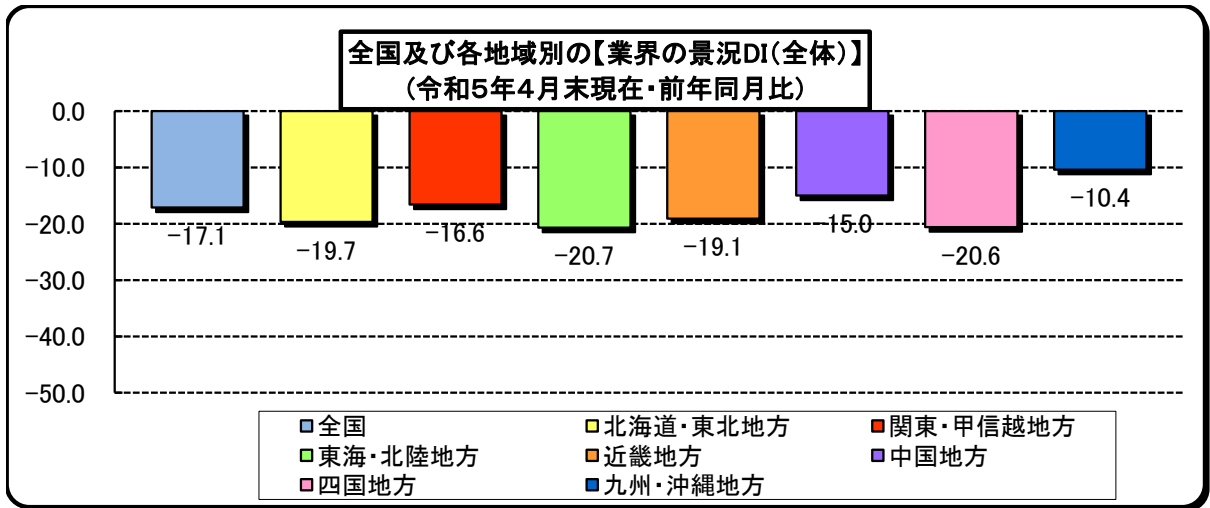
静岡県, 愛知県, 岐阜県, 三重県, 富山県, 石川県, 福井県

項目	業界の景況				売上高				収益状況				
	業種	好転	不変	悪化	DI	増加	不変	減少	DI	好転	不変	悪化	DI
全体		12.5	54.2	33.2	-20.7	28.9	43.2	27.9	1.0	11.5	51.2	37.3	-25.8
製造業		9.3	46.9	43.8	-34.5	27.8	39.2	33.0	-5.2	10.3	44.8	44.8	-34.5
非製造業		15.7	61.4	22.8	-7.1	29.9	47.2	22.8	7.1	12.7	57.4	29.9	-17.2

〔九州・沖縄地方〕

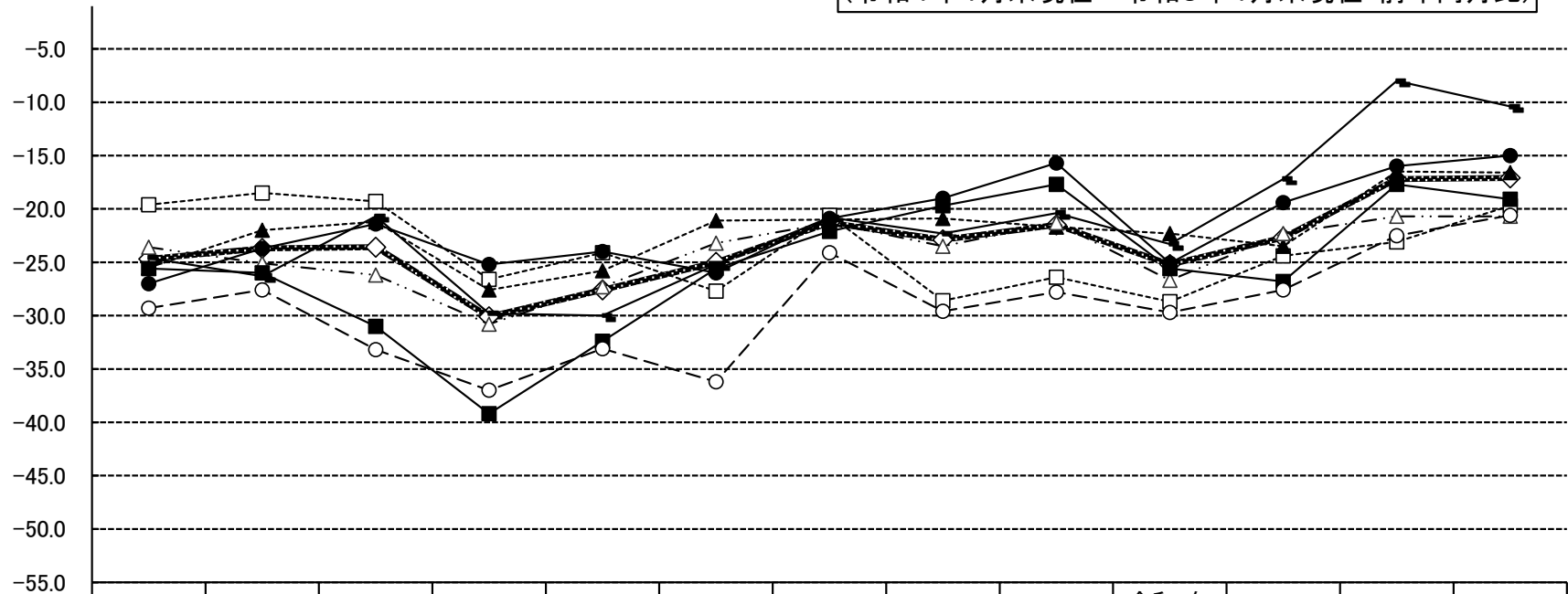
福岡県, 佐賀県, 長崎県, 熊本県, 大分県, 宮崎県, 鹿児島県, 沖縄県

項目	業界の景況				売上高				収益状況				
	業種	好転	不変	悪化	DI	増加	不変	減少	DI	好転	不変	悪化	DI
全体		15.5	58.7	25.9	-10.4	32.0	41.6	26.4	5.6	16.3	53.9	29.9	-13.6
製造業		12.0	52.7	35.3	-23.3	29.3	38.0	32.7	-3.4	10.0	56.0	34.0	-24.0
非製造業		17.8	62.7	19.6	-1.8	33.8	44.0	22.2	11.6	20.4	52.4	27.1	-6.7



- [北海道・東北地方] 北海道, 青森県, 岩手県, 宮城県, 秋田県, 山形県, 福島県
- [関東・甲信越地方] 茨城県, 栃木県, 群馬県, 埼玉県, 千葉県, 東京都, 神奈川県, 新潟県, 長野県, 山梨県
- [東海・北陸地方] 静岡県, 愛知県, 岐阜県, 三重県, 富山県, 石川県, 福井県
- [近畿地方] 滋賀県, 京都府, 奈良県, 大阪府, 兵庫県, 和歌山県
- [中国地方] 鳥取県, 島根県, 岡山県, 広島県, 山口県
- [四国地方] 徳島県, 香川県, 愛媛県, 高知県
- [九州・沖縄地方] 福岡県, 佐賀県, 長崎県, 熊本県, 大分県, 宮崎県, 鹿児島県, 沖縄県

全国及び各地域別の【業界の景況DI(全体)の推移】  
(令和4年4月末現在～令和5年4月末現在・前年同月比)



	4月末	5月末	6月末	7月末	8月末	9月末	10月末	11月末	12月末	令和5年 1月末	2月末	3月末	4月末
◆系列1	-24.7	-23.7	-23.6	-30.1	-27.6	-25.0	-21.3	-22.9	-21.5	-25.2	-22.7	-17.2	-17.1
□系列2	-19.6	-18.5	-19.3	-26.6	-24.1	-27.7	-20.6	-28.6	-26.4	-28.7	-24.4	-23.1	-19.7
▲系列3	-25.5	-22.0	-21.2	-27.6	-25.8	-21.1	-21.0	-20.9	-21.7	-22.3	-23.5	-16.5	-16.6
△系列4	-23.6	-25.1	-26.2	-30.8	-27.3	-23.2	-21.3	-23.5	-21.3	-26.7	-22.3	-20.7	-20.7
■系列5	-25.6	-26.0	-31.0	-39.2	-32.4	-25.6	-22.1	-19.7	-17.7	-25.6	-26.8	-17.7	-19.1
●系列6	-27.0	-23.7	-21.4	-25.2	-24.0	-26.0	-20.9	-19.0	-15.7	-25.1	-19.4	-16.0	-15.0
○系列7	-29.3	-27.6	-33.2	-37.0	-33.1	-36.2	-24.1	-29.6	-27.8	-29.7	-27.6	-22.5	-20.6
—系列8	-24.6	-26.3	-20.7	-29.8	-30.0	-25.2	-20.8	-22.3	-20.4	-23.3	-17.2	-8.0	-10.4

〔北海道・東北地方(系列2)〕 北海道, 青森県, 岩手県, 宮城県, 秋田県, 山形県, 福島県  
 〔関東・甲信越地方(系列3)〕 茨城県, 栃木県, 群馬県, 埼玉県, 千葉県, 東京都, 神奈川県, 新潟県, 長野県, 山梨県  
 〔東海・北陸地方(系列4)〕 静岡県, 愛知県, 岐阜県, 三重県, 富山県, 石川県, 福井県  
 〔近畿地方(系列5)〕 滋賀県, 京都府, 奈良県, 大阪府, 兵庫県, 和歌山県  
 〔中国地方(系列6)〕 鳥取県, 島根県, 岡山県, 広島県, 山口県  
 〔四国地方(系列7)〕 徳島県, 香川県, 愛媛県, 高知県  
 〔九州・沖縄地方(系列8)〕 福岡県, 佐賀県, 長崎県, 熊本県, 大分県, 宮崎県, 鹿児島県, 沖縄県

※系列1は全国の数値です。