

# 8月の中小企業月次景況調査

〔令和5年8月末現在〕

 全国中小企業団体中央会  
National Federation of Small Business Associations

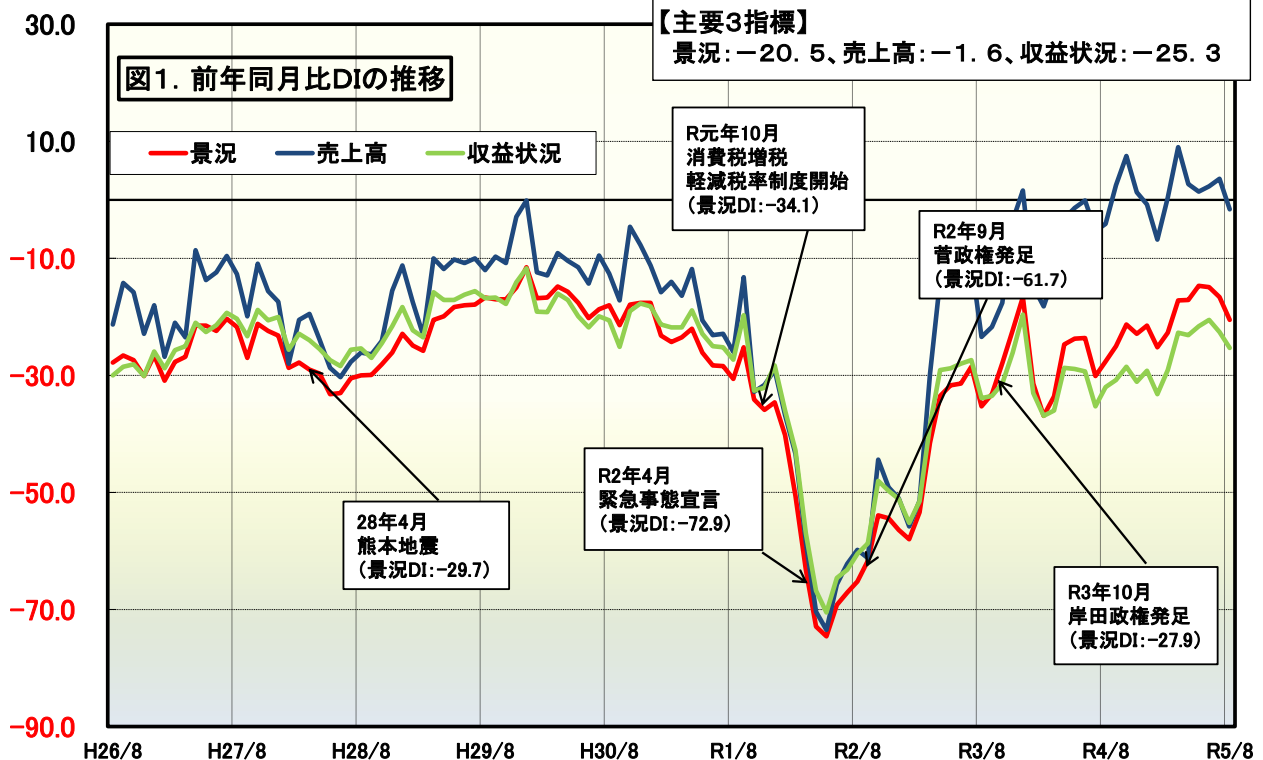
令和5年9月25日発表

◎8月のDIは全ての指標で前月比低下。

○物価高騰により消費者の節約志向が高まっていることや、燃料コストの高止まりにより、大半の業種で景況感は悪化。

○エネルギー・原材料価格上昇分の価格転嫁が遅れていることや人手不足の問題により、多くの業種で収益力の低下が見られる。

○10月からの最低賃金の引き上げを目前に控え、多くの事業者から原資の確保を懸念する声が寄せられている。



※DIとは、Diffusion Index (ディフュージョン・インデックス) の略で、好転 (増加・上昇) したとする割合から、悪化 (減少・低下) したとする割合を差し引いた値です。

本調査は、都道府県中央会に設置されている情報連絡員〔中小企業の組合 (協同組合、商工組合等) の役職員約2,600名に委嘱〕による調査結果です。  
調査の対象は、情報連絡員が所属する組合の組合員の全体的な景況 (前年同月比) です。

(本発表資料のお問い合わせ先)  
全国中小企業団体中央会  
担当：政策推進部  
TEL 03-3523-4902  
<https://www.chuokai.or.jp>

## 8月の調査結果のD I 概況

### 【指標D Iの動向とポイント】

1. 8月のD Iは、全指標で前月比低下。主要3指標は、景況が3.9ポイント低下、売上高が5.2ポイント低下、収益状況が2.7ポイント低下した。
2. 主要3指標以外では、設備操業度のD Iが4.2ポイント低下した。
3. 物価高により消費者の節約志向が高まったことや、価格転嫁の遅れ、人材不足といった諸問題を背景に、全ての指標が前月比マイナスに転じた。

### 全指標の前年同月比D Iの推移（直近1年間）

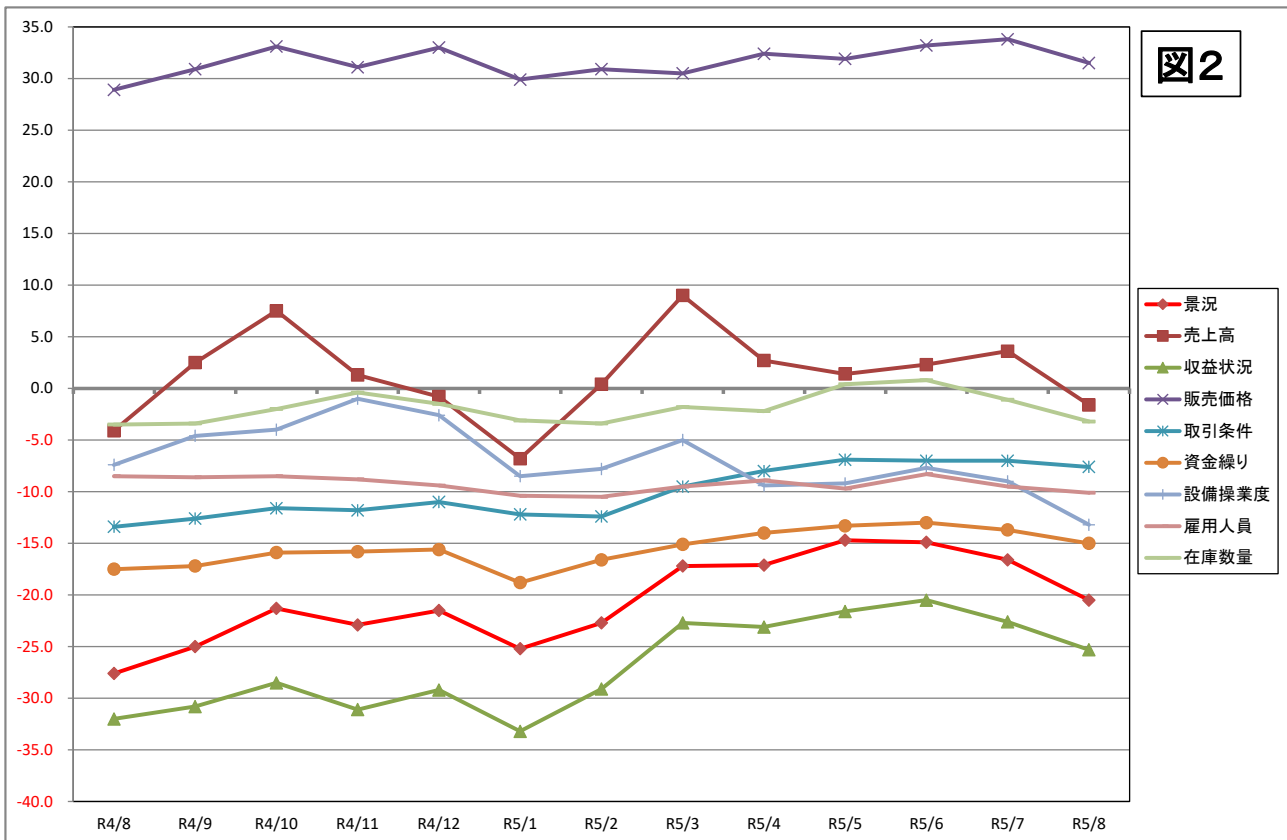


表1	R4					R5								前月比
	8月	9月	10月	11月	12月	1月	2月	3月	4月	5月	6月	7月	8月	
景況	-27.6	-25.0	-21.3	-22.9	-21.5	-25.2	-22.7	-17.2	-17.1	-14.7	-14.9	-16.6	-20.5	-3.9
売上高	-4.1	2.5	7.5	1.3	-0.8	-6.8	0.4	9.0	2.7	1.4	2.3	3.6	-1.6	-5.2
収益状況	-32.0	-30.8	-28.5	-31.1	-29.2	-33.2	-29.1	-22.7	-23.1	-21.6	-20.5	-22.6	-25.3	-2.7
販売価格	28.9	30.9	33.1	31.1	33.0	29.9	30.9	30.5	32.4	31.9	33.2	33.8	31.5	-2.3
取引条件	-13.4	-12.6	-11.6	-11.8	-11.0	-12.2	-12.4	-9.5	-8.0	-6.9	-7.0	-7.0	-7.6	-0.6
資金繰り	-17.5	-17.2	-15.9	-15.8	-15.6	-18.8	-16.6	-15.1	-14.0	-13.3	-13.0	-13.7	-15.0	-1.3
設備操業度	-7.4	-4.6	-4.0	-1.0	-2.6	-8.5	-7.8	-5.0	-9.4	-9.2	-7.7	-9.0	-13.2	-4.2
雇用人員	-8.5	-8.6	-8.5	-8.8	-9.4	-10.4	-10.5	-9.5	-8.9	-9.7	-8.3	-9.5	-10.1	-0.6
在庫数量	-3.5	-3.4	-2.0	-0.4	-1.5	-3.1	-3.4	-1.8	-2.2	0.4	0.8	-1.1	-3.2	-2.1

## 【情報連絡員報告から総括する景況調査のPOINT】

1. 原材料価格、電力・ガス等エネルギー価格の高騰による収益悪化に苦慮しているコメントが、引き続き多数寄せられた。
2. 人手不足・人材確保の問題についても、全ての業種から数多く報告されている。
3. また、10月からの最低賃金引き上げに伴い、人件費のコストアップと原資の確保を懸念する声も多数寄せられている。

### 《主な報告内容》

#### ◇原材料価格、電力等エネルギー価格高騰、価格転嫁への対応等

- ・セメント価格が昨年同期比で約1.5倍値上がりし、収益状況が悪化。燃料価格が上昇しつつあり、電力や主要原料（セメント・骨材）の高騰、トラック輸送面の働き方改革による価格上昇のシワ寄せ等が収益状況の悪化に現れて来ており、価格転嫁ができない。（山形県/コンクリート製品製造業）
- ・円安と燃油価格上昇により、収益を圧迫している状況。特に燃油代はあまねく産業に影響を生じせしめ、現行の政府の補助金政策のみでは燃油価格上昇の抑制には限界が出てきている。（栃木県/その他の小売業）
- ・燃料費の価格高騰分の運搬費への転嫁が全く進んでおらず、前年同月と比べ売上げ、収益状況ともに▲8%となった。燃料価格も上昇するばかりで、個々の企業努力ではどうすることもできず、現状を堪えるしかないと考えている。（山梨県/骨材・石工品等製造業）

#### ◇人手不足、人材確保の問題に対する経営への影響

- ・ここ数年の造船業低迷期に業界から撤退を余儀なくされた会社も多く、造船従業員全体の4分の1にあたる約2万5千人が減少しており、今後の業界回復期においては、人材の不足がより深刻さを増してくると思われる。（北海道/金属製品）
- ・業界全般として高齢化社会を背景に慢性的な人手不足や技術者の高齢化といった課題が更に顕在化してきている中で、休日勤務、長時間労働などの労働環境、若年層の技術離れ、少子高齢化の影響などにより、同業界へ参入する者が少なく、将来、技術の伝承及び日常生活を支える社会基盤が危ぶまれるなど担い手確保が喫緊の課題となっている。（滋賀県/電気工事）
- ・どの企業も技術者・技能者が高齢化し、若手人材が不足しているため求人を行っているが、応募がなく苦慮している。担い手確保は喫緊の最重要課題だと認識しているが、酷暑など働く環境が厳しく、雇用条件等も他の産業と比較して特別な優位性がなければ、建設業界に若手の視線は向かない状況である。（長崎県/建設業）

#### ◇最低賃金引き上げを懸念する事業者の声

- ・8月は例年大きな動きはないが、白生地生産数量を見ると対前年同月比75%と大幅な生産調整が行われた1カ月となった。円安に伴う原料高、あらゆる物の物価高に加え、今後、最低賃金の大幅アップによる製造コストの増加が待ち構えており見通しは厳しい。（京都/織物業）
- ・円安により海外からの仕入れの値上がりが続く、原材料や添加物等の値上げも止まらず商品の単価に影響している。最低賃金の引上げ額が高く、人手不足も重なって大変厳しくなる一方である。（山口県/水産食料品製造業）
- ・経済状況はコロナ禍前に戻りつつあるが、昨今の世界情勢の悪化により、資源コストの上昇等により物価も上昇するなど経営を圧迫している。また10月には、最低賃金が昨年以上の引き上げとなり厳しい経営状況が懸念される。（沖縄県/サービス業）

※ 後述の「Pick up!」ならびに「情報連絡員からの報告（要旨）」等も参照。

# 1. 景況

	前月	当月	増減	傾向		
全体	▲ 16.6	▲ 20.5	▲ 3.9	悪化	↓	
製造業	▲ 24.5	▲ 29.6	▲ 5.1	悪化	↓	
非製造業	▲ 10.7	▲ 13.6	▲ 2.9	悪化	↓	
DIが大きく上昇した業種	10ポイント超	なし				
	5～10ポイント	その他の製造業				
DIが大きく悪化した業種	10ポイント超	一般機器、卸売業、その他の非製造業				
	5～10ポイント	木材・木製品、窯業・土石製品、鉄鋼・金属				

表2. 業種別【景況】DIの推移（前年同月比）

業種名	4/8	4/9	4/10	4/11	4/12	5/1	5/2	5/3	5/4	5/5	5/6	5/7	5/8	前月比
全体	-27.6	-25.0	-21.3	-22.9	-21.5	-25.2	-22.7	-17.2	-17.1	-14.7	-14.9	-16.6	-20.5	-3.9
製造業	-29.3	-27.0	-26.0	-27.6	-25.6	-30.0	-29.4	-26.5	-27.8	-23.9	-23.7	-24.5	-29.6	-5.1
食料品	-30.3	-29.4	-26.3	-32.5	-26.9	-33.2	-25.1	-18.1	-14.8	-12.3	-19.7	-17.9	-21.5	-3.6
繊維工業	-30.0	-24.6	-21.6	-23.7	-22.8	-21.1	-23.2	-16.0	-18.6	-9.0	-16.8	-22.6	-26.1	-3.5
木材・木製品	-40.2	-33.9	-43.4	-47.3	-44.6	-49.6	-49.6	-52.2	-62.5	-59.1	-55.3	-52.3	-58.2	-5.9
紙・紙加工品	-37.5	-54.2	-39.2	-33.3	-28.0	-28.0	-54.2	-44.0	-57.1	-17.4	-47.8	-47.9	-52.0	-4.1
印刷	-45.0	-34.4	-45.2	-37.7	-34.4	-47.7	-46.0	-30.6	-32.8	-35.6	-33.3	-39.6	-42.1	-2.5
化学・ゴム	-32.1	-39.3	-40.7	-42.9	-21.5	-34.6	-31.1	-28.5	-29.6	-28.6	-21.5	-28.5	-25.0	3.5
窯業・土石製品	-39.8	-42.0	-32.1	-38.5	-38.7	-39.4	-41.5	-34.6	-35.6	-33.8	-38.2	-35.9	-41.1	-5.2
鉄鋼・金属	-20.5	-20.3	-13.0	-14.5	-13.5	-19.0	-19.7	-24.8	-30.0	-25.2	-14.2	-13.7	-21.8	-8.1
一般機器	-16.8	-17.2	-14.9	-16.2	-18.3	-22.9	-22.3	-20.9	-18.5	-17.3	-5.8	-1.9	-19.8	-17.9
電気機器	-11.6	11.6	0.0	0.0	-8.0	0.0	-4.0	-15.4	-3.6	-10.7	-6.9	-25.0	-28.6	-3.6
輸送機器	-4.4	2.2	-11.4	-6.8	0.0	-15.4	2.4	-14.3	-11.3	2.3	0.0	-2.3	-2.3	0.0
その他の製造業	-28.6	-22.5	-25.0	-12.0	-20.0	-17.4	-27.5	-21.1	-23.5	-25.5	-17.7	-25.5	-19.6	5.9
非製造業	-26.2	-23.5	-17.8	-19.4	-18.4	-21.7	-17.6	-10.2	-9.1	-7.8	-8.3	-10.7	-13.6	-2.9
卸売業	-31.0	-25.8	-18.2	-22.9	-17.3	-22.3	-14.7	-15.6	-7.8	-10.8	-9.3	-6.0	-17.5	-11.5
小売業	-34.3	-32.7	-26.0	-31.8	-26.6	-30.9	-30.2	-21.1	-20.9	-18.2	-15.0	-20.0	-20.1	-0.1
商店街	-31.2	-27.4	-16.7	-22.3	-27.0	-25.8	-21.4	-8.0	-4.5	-8.2	-10.7	-12.5	-16.3	-3.8
サービス業	-8.0	-2.5	6.8	2.5	1.4	-5.0	2.1	15.7	13.6	15.2	9.3	6.9	6.9	0.0
建設業	-25.0	-27.4	-29.3	-23.3	-24.1	-25.0	-21.8	-19.8	-20.8	-14.5	-11.4	-14.5	-15.7	-1.2
運輸業	-35.4	-30.8	-29.0	-20.0	-24.8	-23.3	-21.7	-17.4	-14.0	-16.5	-18.6	-24.0	-25.2	-1.2
その他の非製造業	-20.7	-25.0	-17.2	-13.8	-6.9	-17.9	-17.2	0.0	-10.0	-3.3	-10.0	-10.4	-27.6	-17.2

## Pick up!

「一般機器」：中国の景気後退の影響等により、海外向けの半導体関連・設備関連の受注が低迷しており、景況DIは▲19.8と、前月比17.9ポイント低下。

「卸売業」：原材料・エネルギー価格の高止まりに加え、猛暑・台風といった天候の影響もあり景況DIは▲17.5と前月比11.5ポイント低下。

## 2. 売上高

	前月	当月	増減	傾向	
全体	3.6	▲ 1.6	▲ 5.2	悪化	↓
製造業	▲ 1.7	▲ 10.7	▲ 9.0	悪化	↓
非製造業	7.6	5.3	▲ 2.3	悪化	↓
DIが大きく上昇した業種	10ポイント超	なし			
	5～10ポイント	なし			
DIが大きく悪化した業種	10ポイント超	紙・紙加工品、印刷、窯業・土石製品、鉄鋼・金属、一般機器、輸送機器、卸売業			
	5～10ポイント	繊維工業、建設業、運輸業、その他の非製造業			

表3. 業種別【売上高】DIの推移（前年同月比）

業種名	4/8	4/9	4/10	4/11	4/12	5/1	5/2	5/3	5/4	5/5	5/6	5/7	5/8	前月比
全体	-4.1	2.5	7.5	1.3	-0.8	-6.8	0.4	9.0	2.7	1.4	2.3	3.6	-1.6	-5.2
製造業	-5.6	0.5	5.1	4.0	-2.5	-9.5	-5.4	3.0	-2.9	-0.3	-3.2	-1.7	-10.7	-9.0
食料品	2.0	7.7	18.2	11.5	5.9	0.5	5.7	30.1	20.4	20.1	16.0	9.2	11.7	2.5
繊維工業	-10.9	0.9	10.8	2.7	2.6	-1.8	5.5	10.6	7.1	1.8	6.2	4.3	-1.8	-6.1
木材・木製品	-23.2	-16.1	-21.2	-23.2	-31.3	-28.8	-38.8	-31.3	-53.6	-49.1	-55.4	-44.2	-49.1	-4.9
紙・紙加工品	25.0	8.4	26.1	20.8	8.0	8.0	0.0	16.0	-4.7	21.8	-30.5	4.4	-32.0	-36.4
印刷	-23.4	-18.0	-1.6	9.8	0.0	-26.1	-3.2	8.0	-8.6	-13.6	-3.4	1.7	-8.7	-10.4
化学・ゴム	-7.2	3.6	7.4	0.0	-10.7	-3.8	3.5	-3.6	11.1	14.3	0.0	7.1	3.6	-3.5
窯業・土石製品	-15.8	-26.0	-24.8	-20.0	-27.9	-29.9	-20.7	-10.3	-22.9	-6.7	-22.7	-10.0	-26.9	-16.9
鉄鋼・金属	3.8	9.4	13.1	18.4	12.0	-2.3	-0.8	1.5	-4.5	-2.3	6.7	1.5	-12.7	-14.2
一般機器	0.0	6.7	12.2	12.4	8.7	-6.6	-3.8	-2.9	1.0	1.0	18.3	16.5	-7.9	-24.4
電気機器	3.8	19.2	27.0	23.1	12.0	-6.4	12.0	-11.6	7.1	-7.1	-17.3	-21.4	-17.9	3.5
輸送機器	-2.2	24.4	9.1	0.0	4.7	10.3	9.7	-4.8	15.9	20.4	13.6	27.3	6.8	-20.5
その他の製造業	-16.4	6.1	3.8	10.0	-2.0	-5.8	-17.6	-1.9	4.0	0.0	-9.9	-17.7	-17.7	0.0
非製造業	-2.9	4.0	9.1	-0.8	0.4	-4.8	4.7	13.6	6.7	2.6	6.4	7.6	5.3	-2.3
卸売業	4.6	21.4	22.7	5.4	13.4	7.2	20.5	17.6	11.8	6.9	17.3	20.7	10.6	-10.1
小売業	-10.4	-3.8	2.7	-13.4	-2.8	-14.9	-13.0	-1.3	-6.4	-13.0	-0.6	1.9	4.7	2.8
商店街	0.0	-7.7	8.4	1.9	-2.6	-11.3	11.0	17.4	15.2	13.7	18.8	13.8	12.4	-1.4
サービス業	10.4	16.9	24.9	12.2	6.1	11.3	24.2	42.3	28.2	27.9	21.1	19.4	23.0	3.6
建設業	-16.9	-10.1	-8.4	-12.7	-12.6	-12.5	-7.2	-7.5	-10.3	-10.0	-9.2	-8.5	-15.7	-7.2
運輸業	-1.5	10.0	7.6	12.3	6.9	-3.8	-1.6	18.9	7.0	-10.9	-10.0	0.0	-6.3	-6.3
その他の非製造業	-6.9	-3.5	-6.9	-3.4	-13.8	-42.9	-3.5	3.6	6.7	0.0	0.0	0.0	-6.9	-6.9

### Pick up!

「紙・紙加工品」：物価高騰や猛暑や台風といった影響により、商品の荷動きは全体に悪く、売上高DIは▲32.0と前月比36.4ポイント低下。

「サービス業」：コロナ規制のないお盆休みで人流が大きく増加し、宿泊業を中心に売上が増加し、売上高DIは23.0と前月比3.6ポイント上昇。

### 3. 収益状況

	前月	当月	増減	傾向	
全体	▲ 22.6	▲ 25.3	▲ 2.7	悪化	↘
製造業	▲ 30.7	▲ 34.0	▲ 3.3	悪化	↘
非製造業	▲ 16.4	▲ 18.7	▲ 2.3	悪化	↘
DIが大きく上昇した業種	10ポイント超	電気機器			
	5～10ポイント	なし			
DIが大きく悪化した業種	10ポイント超	紙・紙加工品、窯業・土石製品、一般機器、その他の非製造業			
	5～10ポイント	印刷、その他の製造業			

表4. 業種別【収益状況】DIの推移（前年同月比）

業種名	4/8	4/9	4/10	4/11	4/12	5/1	5/2	5/3	5/4	5/5	5/6	5/7	5/8	前月比
全体	-32.0	-30.8	-28.5	-31.1	-29.2	-33.2	-29.1	-22.7	-23.1	-21.6	-20.5	-22.6	-25.3	-2.7
製造業	-36.6	-35.0	-34.8	-36.8	-34.8	-39.8	-37.1	-30.6	-32.1	-31.5	-28.3	-30.7	-34.0	-3.3
食料品	-34.4	-39.7	-40.4	-40.5	-39.8	-41.2	-35.4	-21.6	-23.5	-21.6	-20.2	-26.7	-23.5	3.2
繊維工業	-39.0	-43.9	-42.4	-44.7	-39.5	-40.3	-41.6	-38.1	-31.8	-31.5	-27.4	-31.3	-36.0	-4.7
木材・木製品	-37.5	-29.5	-33.6	-39.2	-41.9	-38.7	-47.8	-34.7	-52.7	-54.6	-49.1	-54.1	-51.8	2.3
紙・紙加工品	-25.0	-29.2	-30.4	-33.3	-28.0	-28.0	-33.4	-44.0	-47.6	-43.5	-34.8	-26.1	-40.0	-13.9
印刷	-53.4	-54.1	-59.7	-52.5	-49.2	-66.2	-53.9	-41.9	-25.9	-42.3	-36.7	-39.6	-45.6	-6.0
化学・ゴム	-42.9	-46.4	-40.8	-50.0	-32.2	-57.7	-55.2	-39.3	-29.6	-42.8	-50.0	-32.2	-32.2	0.0
窯業・土石製品	-39.1	-32.8	-36.5	-40.8	-36.5	-37.3	-37.7	-30.1	-34.0	-30.1	-33.1	-29.0	-39.6	-10.6
鉄鋼・金属	-33.3	-29.7	-28.5	-26.7	-25.5	-42.4	-31.0	-32.9	-31.6	-30.7	-23.2	-30.6	-30.1	0.5
一般機器	-36.4	-37.1	-30.9	-26.7	-28.9	-32.4	-34.9	-26.6	-32.0	-26.9	-17.3	-17.5	-32.7	-15.2
電気機器	-19.3	-3.8	-7.7	-11.5	-16.0	-16.1	-8.0	-15.4	-21.4	-17.8	-24.1	-39.3	-28.6	10.7
輸送機器	-35.5	-22.3	-22.8	-31.8	-23.3	-25.6	-14.6	-33.4	-31.8	-22.7	-18.2	-11.4	-11.3	0.1
その他の製造業	-30.6	-24.5	-11.6	-28.0	-28.0	-38.5	-31.4	-23.1	-23.6	-25.5	-25.5	-29.4	-37.3	-7.9
非製造業	-28.6	-27.5	-23.8	-26.8	-24.9	-28.2	-23.2	-16.6	-16.5	-14.3	-14.5	-16.4	-18.7	-2.3
卸売業	-30.0	-23.4	-23.2	-26.9	-17.3	-24.2	-12.7	-16.1	-15.2	-15.7	-16.3	-16.3	-19.6	-3.3
小売業	-37.2	-37.1	-34.2	-38.9	-35.1	-39.5	-41.3	-29.4	-28.9	-25.0	-24.3	-24.6	-26.5	-1.9
商店街	-29.9	-32.5	-22.4	-30.0	-27.0	-30.2	-24.1	-18.6	-13.3	-15.0	-6.9	-13.8	-16.9	-3.1
サービス業	-8.3	-8.9	1.8	-4.7	-9.6	-11.3	-4.7	9.3	3.5	8.1	3.3	-1.1	0.8	1.9
建設業	-33.9	-31.3	-36.4	-33.1	-32.5	-33.8	-28.5	-27.4	-24.9	-19.4	-21.9	-20.8	-24.1	-3.3
運輸業	-38.4	-35.4	-32.8	-30.8	-32.5	-30.8	-25.6	-21.2	-19.4	-22.6	-20.9	-26.3	-29.9	-3.6
その他の非製造業	-24.2	-35.7	-20.7	-17.2	-6.9	-28.5	-13.8	-7.1	-13.3	-23.3	-16.7	-6.9	-31.1	-24.2

#### Pick up!

「食料品」：人流の増加に加え、値上げにより全体的に収益が好転したことで、収益状況DIは▲23.5と前月比3.2ポイント改善。

「その他非製造業」：骨材需要をはじめ、全体的に需要が伸び悩む中、収益状況DIは▲31.1と前月比24.2ポイント低下。

#### 4. 資金繰り、販売価格、取引条件、設備操業度、雇用人員、在庫数量

(1) 資金繰り	前月	当月	増減	傾向	
全体	▲ 13.7	▲ 15.0	▲ 1.3	悪化	↓
製造業	▲ 16.5	▲ 18.1	▲ 1.6	悪化	↓
非製造業	▲ 11.6	▲ 12.5	▲ 0.9	悪化	↓
(2) 販売価格	前月	当月	増減	傾向	
全体	33.8	31.5	▲ 2.3	悪化	↓
製造業	33.4	29.6	▲ 3.8	悪化	↓
非製造業	34.3	33.0	▲ 1.3	悪化	↓
(3) 取引条件	前月	当月	増減	傾向	
全体	▲ 7.0	▲ 7.6	▲ 0.6	悪化	↓
製造業	▲ 4.9	▲ 5.5	▲ 0.6	悪化	↓
非製造業	▲ 8.5	▲ 9.3	▲ 0.8	悪化	↓
(4) 設備操業度	前月	当月	増減	傾向	
製造業	▲ 9.0	▲ 13.2	▲ 4.2	悪化	↓
(5) 雇用人員	前月	当月	増減	傾向	
全体	▲ 9.5	▲ 10.1	▲ 0.6	悪化	↓
製造業	▲ 9.1	▲ 10.2	▲ 1.1	悪化	↓
非製造業	▲ 9.8	▲ 10.1	▲ 0.3	悪化	↓
(6) 在庫数量	前月	当月	増減	傾向	
全体	▲ 1.1	▲ 3.2	▲ 2.1	悪化	↓
製造業	▲ 0.4	▲ 1.7	▲ 1.3	悪化	↓
非製造業	▲ 2.3	▲ 5.2	▲ 2.9	悪化	↓

## Calendar 2023

### ～～ 国内外の主なトピックス（令和5年9月）～～

9月 7日 (木)	7月の景気動向指数：内閣府。足元の経済状況を表す一致指数は前月比 1.1 ポイント低下の 114.5 だった。前月と比べて下がるのは 6 カ月ぶりとなる。
9月 8日 (金)	4～6月期 GDP 改訂値：内閣府。日本の 4～6月期の実質成長率は前期比 1.2%増、年率で 4.8%増だった。年率 6.0%増だった速報値から下方修正した。
9月 8日 (金)	7月の国際収支速報：財務省。経常収支の黒字額は 2 兆 7717 億円と比較可能な昭和 60 年以降では 7 月として最大。エネルギー輸入が大幅に減少し貿易収支が 2 カ月連続で黒字となったことや、訪日外国人客の急増で旅行収支が好調だったことが要因。
9月 8日 (金)	8月の景気ウォッチャー調査：内閣府。景気の現状を示す指数が 53.6 と前月よりも 0.8 ポイント低下。物価上昇の影響から景況感が悪化し 2 か月ぶりに低下した。
9月 11日 (月)	8月の工作機械受注額：日本工作機械工業会。前年同月比 17.6%減の 1147 億円と 8 カ月連続で前年実績を下回った。中国の景気不透明感等から様子見が続いている。
9月 13日 (水)	8月の企業物価指数：日本銀行。前年同月比 3.2%上昇。30 カ月連続で前年同月を上回ったが、伸び率は鈍化。物価目標の達成確度が高まってきたとの見方もある。

**表5. 主要指標の業種別 D I(前年同月比)**

(令和5年8月末現在)

	業界の景況	売上高	収益状況	販売価格	取引条件	資金繰り	設備操業度	雇用人員	在庫数量
全体	-20.5	-1.6	-25.3	31.5	-7.6	-15.0	-13.2	-10.1	-3.2
製造業	-29.6	-10.7	-34.0	29.6	-5.5	-18.1	-13.2	-10.2	-1.7
非製造業	-13.6	5.3	-18.7	33.0	-9.3	-12.5		-10.1	-5.2

(製造業)

業種名	業界の景況	売上高	収益状況	販売価格	取引条件	資金繰り	設備操業度	雇用人員	在庫数量
食料品	-21.5	11.7	-23.5	48.0	-5.1	-18.3	-3.0	-12.7	-6.7
繊維工業	-26.1	-1.8	-36.0	27.0	-6.3	-21.6	-5.4	-9.9	-6.3
木材・木製品	-58.2	-49.1	-51.8	-19.1	-18.2	-28.2	-24.6	-10.9	-1.8
紙・紙加工品	-52.0	-32.0	-40.0	44.0	-12.0	-12.0	-36.0	-8.0	-12.0
印刷	-42.1	-8.7	-45.6	31.6	-5.2	-21.1	-22.8	-19.3	0.0
化学・ゴム	-25.0	3.6	-32.2	39.3	0.0	-17.9	-10.7	0.0	10.7
窯業・土石製品	-41.1	-26.9	-39.6	57.5	-0.7	-20.2	-27.6	-13.5	4.5
鉄鋼・金属	-21.8	-12.7	-30.1	27.1	-0.7	-15.0	-9.8	-9.0	-2.3
一般機器	-19.8	-7.9	-32.7	19.8	-4.0	-5.9	-10.9	0.0	1.0
電気機器	-28.6	-17.9	-28.6	10.7	-3.6	-21.5	-32.2	-25.0	3.6
輸送機器	-2.3	6.8	-11.3	18.1	-6.8	-18.2	9.1	0.0	6.9
その他の製造業	-19.6	-17.7	-37.3	29.4	-5.8	-13.7	-7.9	-11.7	-7.8

(非製造業)

業種名	業界の景況	売上高	収益状況	販売価格	取引条件	資金繰り	設備操業度	雇用人員	在庫数量
卸売業	-17.5	10.6	-19.6	43.7	-10.6	-11.6		-3.5	1.5
小売業	-20.1	4.7	-26.5	39.0	-15.4	-18.2		-10.4	-8.2
商店街	-16.3	12.4	-16.9	38.4	-11.7	-17.5		-3.9	-7.8
サービス業	6.9	23.0	0.8	32.5	-1.1	-5.1		-11.7	
建設業	-15.7	-15.7	-24.1	20.7	-9.7	-8.9		-12.3	
運輸業	-25.2	-6.3	-29.9	21.3	-5.5	-15.8		-22.0	
その他の非製造業	-27.6	-6.9	-31.1	20.7	-10.4	-13.8		0.0	



表6. 主要指標の業種別景況調査総括表(前年同月比)

(令和5年 8月 末現在)

(単位:%)

業種	業界の景況			売上高			収益状況			販売価格			取引条件			資金繰り			設備操業度			雇用人員			在庫数量		
	好転	不変	悪化	増加	不変	減少	好転	不変	悪化	上昇	不変	低下	好転	不変	悪化	好転	不変	悪化	上昇	不変	低下	増加	不変	減少	増加	不変	減少
全体	10.4	58.7	30.9	28.8	40.8	30.4	11.0	52.7	36.3	38.4	54.7	6.9	4.4	83.6	12.0	3.4	78.2	18.4	10.6	65.6	23.8	4.8	80.3	14.9	13.1	70.6	16.3
製造業	6.8	56.8	36.4	24.1	41.2	34.8	7.0	52.1	41.0	37.4	54.8	7.8	3.9	86.6	9.4	2.3	77.3	20.4	10.6	65.6	23.8	5.3	79.2	15.5	12.8	72.7	14.5
非製造業	13.1	60.2	26.7	32.4	40.5	27.1	14.1	53.1	32.8	39.2	54.6	6.2	4.7	81.3	14.0	4.3	78.8	16.8	0.0	0.0	0.0	4.4	81.1	14.5	13.7	67.4	18.9

(製造業)

業種	業界の景況			売上高			収益状況			販売価格			取引条件			資金繰り			設備操業度			雇用人員			在庫数量		
	好転	不変	悪化	増加	不変	減少	好転	不変	悪化	上昇	不変	低下	好転	不変	悪化	好転	不変	悪化	上昇	不変	低下	増加	不変	減少	増加	不変	減少
食料品	7.1	64.3	28.6	34.7	42.3	23.0	9.2	58.2	32.7	49.5	49.0	1.5	3.1	88.8	8.2	3.6	74.5	21.9	14.3	68.4	17.3	4.1	79.1	16.8	11.2	70.9	17.9
繊維工業	7.2	59.5	33.3	22.5	53.2	24.3	4.5	55.0	40.5	33.3	60.4	6.3	3.6	86.5	9.9	0.9	76.6	22.5	11.7	71.2	17.1	3.6	82.9	13.5	11.7	70.3	18.0
木材・木製品	2.7	36.4	60.9	10.0	30.9	59.1	5.5	37.3	57.3	17.3	46.4	36.4	0.9	80.0	19.1	0.9	70.0	29.1	4.5	66.4	29.1	2.7	83.6	13.6	17.3	63.6	19.1
紙・紙加工品	8.0	32.0	60.0	16.0	36.0	48.0	8.0	44.0	48.0	56.0	32.0	12.0	4.0	80.0	16.0	0.0	88.0	12.0	8.0	48.0	44.0	4.0	84.0	12.0	16.0	56.0	28.0
印刷	5.3	47.4	47.4	24.6	42.1	33.3	5.3	43.9	50.9	35.1	61.4	3.5	8.8	77.2	14.0	0.0	78.9	21.1	8.8	59.6	31.6	3.5	73.7	22.8	3.5	93.0	3.5
化学・ゴム	3.6	67.9	28.6	28.6	46.4	25.0	10.7	46.4	42.9	42.9	53.6	3.6	7.1	85.7	7.1	0.0	82.1	17.9	14.3	60.7	25.0	17.9	64.3	17.9	28.6	53.6	17.9
窯業・土石製品	3.7	51.5	44.8	20.1	32.8	47.0	6.7	47.0	46.3	59.0	39.6	1.5	4.5	90.3	5.2	2.2	75.4	22.4	3.7	64.9	31.3	2.2	82.1	15.7	14.9	74.6	10.4
鉄鋼・金属	7.5	63.2	29.3	24.1	39.1	36.8	3.0	63.9	33.1	33.1	60.9	6.0	3.8	91.7	4.5	1.5	82.0	16.5	14.3	61.7	24.1	5.3	80.5	14.3	10.5	76.7	12.8
一般機器	5.9	68.3	25.7	21.8	48.5	29.7	7.9	51.5	40.6	24.8	70.3	5.0	1.0	94.1	5.0	5.0	84.2	10.9	9.9	69.3	20.8	8.9	82.2	8.9	12.9	75.2	11.9
電気機器	7.1	57.1	35.7	25.0	32.1	42.9	10.7	50.0	39.3	21.4	67.9	10.7	10.7	75.0	14.3	7.1	64.3	28.6	10.7	46.4	42.9	7.1	60.7	32.1	25.0	53.6	21.4
輸送機器	22.7	52.3	25.0	31.8	43.2	25.0	18.2	52.3	29.5	29.5	59.1	11.4	11.4	70.5	18.2	0.0	81.8	18.2	27.3	54.5	18.2	20.5	59.1	20.5	11.4	84.1	4.5
その他の製造業	9.8	60.8	29.4	19.6	43.1	37.3	3.9	54.9	41.2	29.4	70.6	0.0	2.0	90.2	7.8	3.9	78.4	17.6	3.9	84.3	11.8	2.0	84.3	13.7	5.9	80.4	13.7

(非製造業)

業種	業界の景況			売上高			収益状況			販売価格			取引条件			資金繰り			設備操業度			雇用人員			在庫数量		
	好転	不変	悪化	増加	不変	減少	好転	不変	悪化	上昇	不変	低下	好転	不変	悪化	好転	不変	悪化	上昇	不変	低下	増加	不変	減少	増加	不変	減少
卸売業	12.1	58.3	29.6	36.2	38.2	25.6	14.1	52.3	33.7	49.7	44.2	6.0	4.0	81.4	14.6	3.5	81.4	15.1				5.0	86.4	8.5	18.1	65.3	16.6
小売業	10.4	59.1	30.5	35.2	34.3	30.5	11.6	50.3	38.1	49.4	40.3	10.4	2.5	79.6	17.9	4.1	73.6	22.3				3.1	83.3	13.5	11.0	69.8	19.2
商店街	13.6	56.5	29.9	36.4	39.6	24.0	16.2	50.6	33.1	45.5	47.4	7.1	5.2	77.9	16.9	3.9	74.7	21.4				5.8	84.4	9.7	13.6	64.9	21.4
サービス業	22.6	61.7	15.7	40.9	41.2	17.9	22.3	56.2	21.5	35.4	61.7	2.9	9.1	80.7	10.2	6.2	82.5	11.3				7.3	73.7	19.0			
建設業	5.9	72.5	21.6	16.1	52.1	31.8	6.4	63.1	30.5	25.4	69.9	4.7	3.0	84.3	12.7	3.4	84.3	12.3				2.5	82.6	14.8			
運輸業	15.7	43.3	40.9	29.1	35.4	35.4	15.0	40.2	44.9	25.2	70.9	3.9	4.7	85.0	10.2	4.7	74.8	20.5				2.4	73.2	24.4			
その他の非製造業	3.4	65.5	31.0	20.7	51.7	27.6	10.3	48.3	41.4	31.0	58.6	10.3	3.4	82.8	13.8	3.4	79.3	17.2				3.4	93.1	3.4			

表7. 全国及び各地域別の【業界の景況・売上高・収益状況】(前年同月比)

(令和5年8月末現在)

〔全国〕

項目	業界の景況				売上高				収益状況			
	業種	好転	不変	悪化	DI	増加	不変	減少	DI	好転	不変	悪化
全体	10.4	58.7	30.9	-20.5	28.8	40.8	30.4	-1.6	11.0	52.7	36.3	-25.3
製造業	6.8	56.8	36.4	-29.6	24.1	41.2	34.8	-10.7	7.0	52.1	41.0	-34.0
非製造業	13.1	60.2	26.7	-13.6	32.4	40.5	27.1	5.3	14.1	53.1	32.8	-18.7

〔近畿地方〕

滋賀県, 京都府, 奈良県, 大阪府, 兵庫県, 和歌山県

項目	業界の景況				売上高				収益状況			
	業種	好転	不変	悪化	DI	増加	不変	減少	DI	好転	不変	悪化
全体	8.1	56.7	35.2	-27.1	19.4	42.5	38.1	-18.7	8.5	49.0	42.5	-34.0
製造業	5.2	52.6	42.2	-37.0	15.5	37.9	46.6	-31.1	5.2	48.3	46.6	-41.4
非製造業	10.7	60.3	29.0	-18.3	22.9	46.6	30.5	-7.6	11.5	49.6	38.9	-27.4

〔北海道・東北地方〕

北海道, 青森県, 岩手県, 宮城県, 秋田県, 山形県, 福島県

項目	業界の景況				売上高				収益状況			
	業種	好転	不変	悪化	DI	増加	不変	減少	DI	好転	不変	悪化
全体	14.5	53.2	32.3	-17.8	33.3	35.0	31.6	1.7	13.8	49.8	36.4	-22.6
製造業	8.4	49.5	42.1	-33.7	27.1	34.6	38.3	-11.2	8.4	43.9	47.7	-39.3
非製造業	17.9	55.3	26.8	-8.9	36.8	35.3	27.9	8.9	16.8	53.2	30.0	-13.2

〔中国地方〕

鳥取県, 島根県, 岡山県, 広島県, 山口県

項目	業界の景況				売上高				収益状況			
	業種	好転	不変	悪化	DI	増加	不変	減少	DI	好転	不変	悪化
全体	9.6	62.8	27.6	-18.0	32.2	37.2	30.5	1.7	10.9	50.6	38.5	-27.6
製造業	6.3	60.4	33.3	-27.0	27.9	36.9	35.1	-7.2	4.5	52.3	43.2	-38.7
非製造業	12.5	64.8	22.7	-10.2	35.9	37.5	26.6	9.3	16.4	49.2	34.4	-18.0

〔関東・甲信越地方〕

茨城県, 栃木県, 群馬県, 埼玉県, 千葉県, 東京都, 神奈川県, 新潟県, 長野県, 山梨県

項目	業界の景況				売上高				収益状況			
	業種	好転	不変	悪化	DI	増加	不変	減少	DI	好転	不変	悪化
全体	9.7	59.8	30.5	-20.8	29.0	41.6	29.4	-0.4	11.1	53.4	35.5	-24.4
製造業	7.5	55.8	36.6	-29.1	23.8	41.9	34.3	-10.5	7.5	50.9	41.5	-34.0
非製造業	11.2	62.6	26.2	-15.0	32.6	41.4	25.9	6.7	13.6	55.1	31.3	-17.7

〔四国地方〕

徳島県, 香川県, 愛媛県, 高知県

項目	業界の景況				売上高				収益状況			
	業種	好転	不変	悪化	DI	増加	不変	減少	DI	好転	不変	悪化
全体	11.6	57.6	30.8	-19.2	30.8	41.3	27.9	2.9	10.5	52.3	37.2	-26.7
製造業	7.8	64.9	27.3	-19.5	31.2	44.2	24.7	6.5	9.1	57.1	33.8	-24.7
非製造業	14.7	51.6	33.7	-19.0	30.5	38.9	30.5	0.0	11.6	48.4	40.0	-28.4

〔東海・北陸地方〕

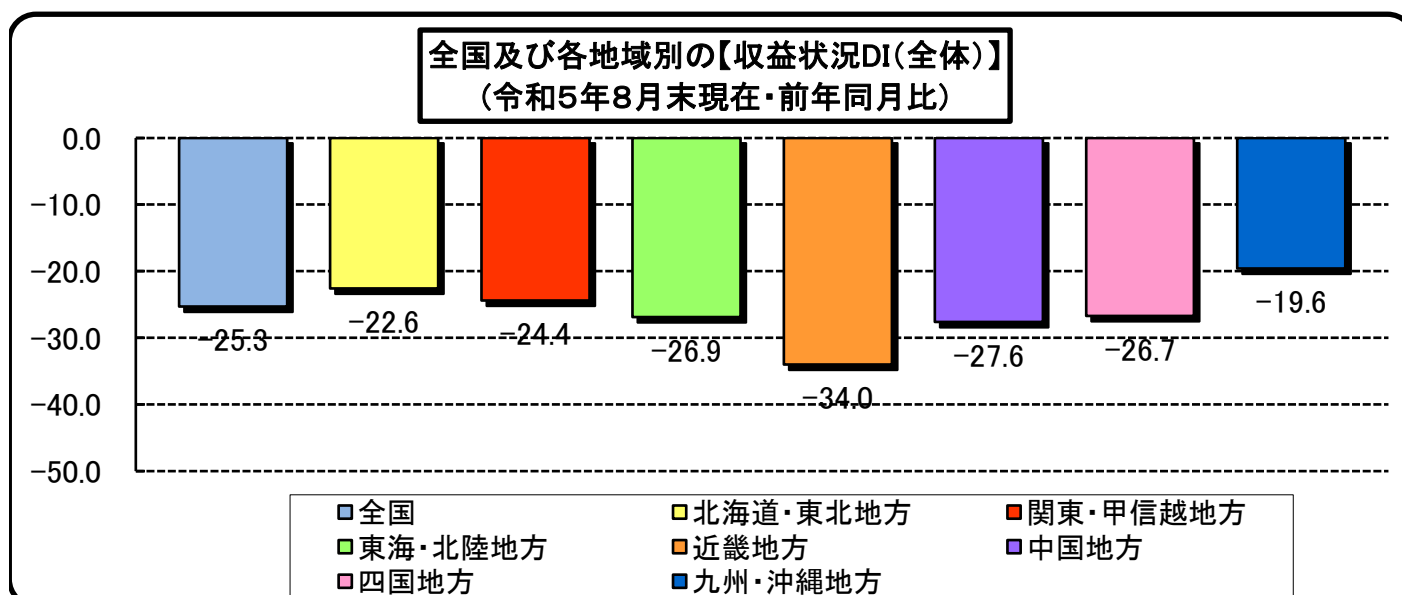
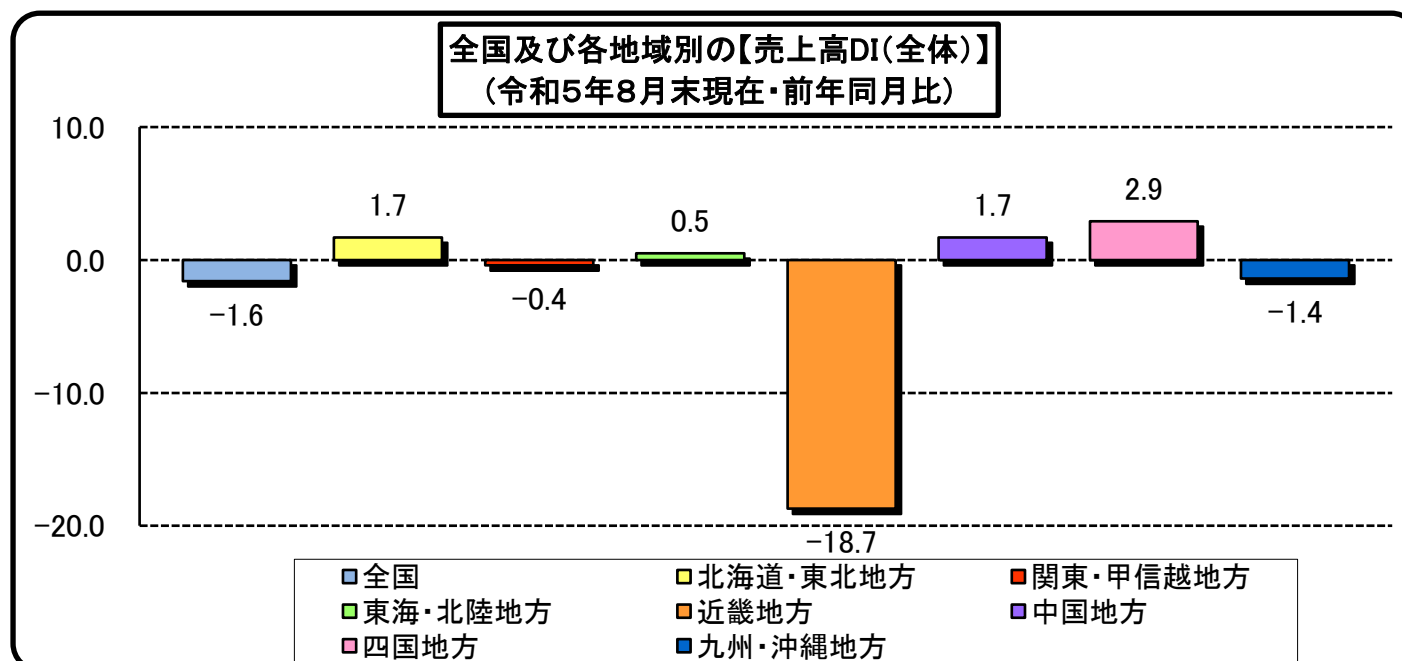
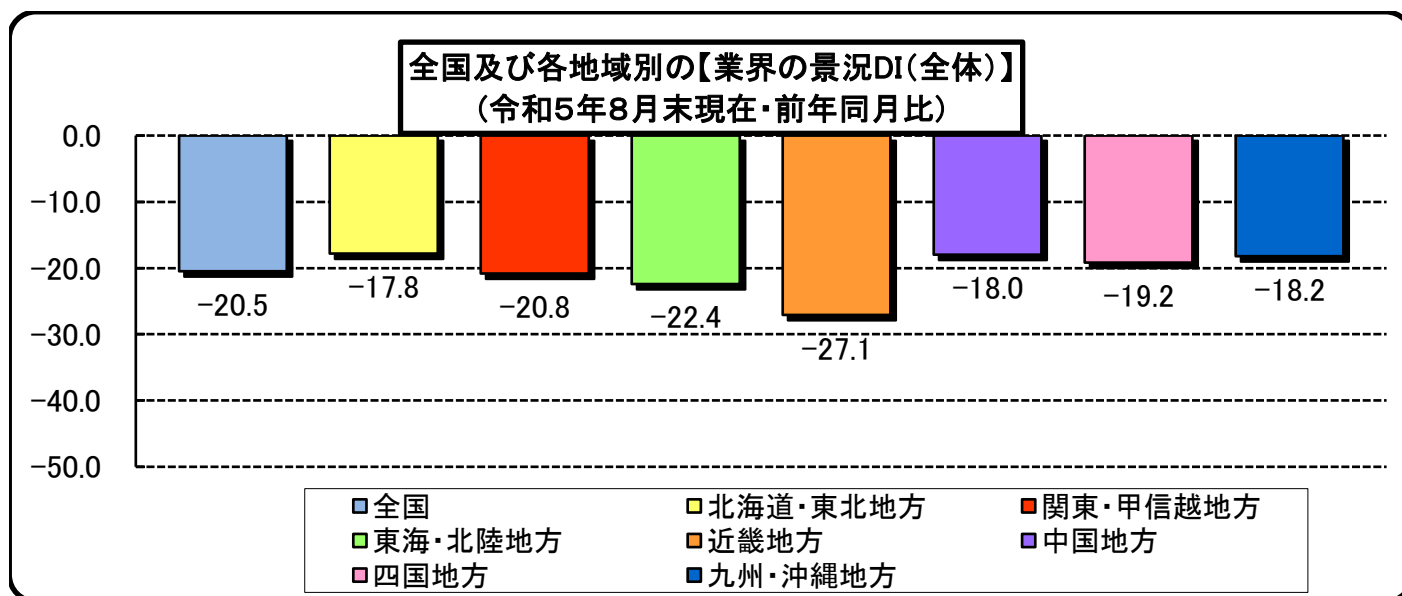
静岡県, 愛知県, 岐阜県, 三重県, 富山県, 石川県, 福井県

項目	業界の景況				売上高				収益状況			
	業種	好転	不変	悪化	DI	増加	不変	減少	DI	好転	不変	悪化
全体	9.6	58.4	32.0	-22.4	28.4	43.7	27.9	0.5	9.6	53.8	36.5	-26.9
製造業	7.2	55.9	36.9	-29.7	25.1	42.1	32.8	-7.7	8.7	48.7	42.6	-33.9
非製造業	12.1	60.8	27.1	-15.0	31.7	45.2	23.1	8.6	10.6	58.8	30.7	-20.1

〔九州・沖縄地方〕

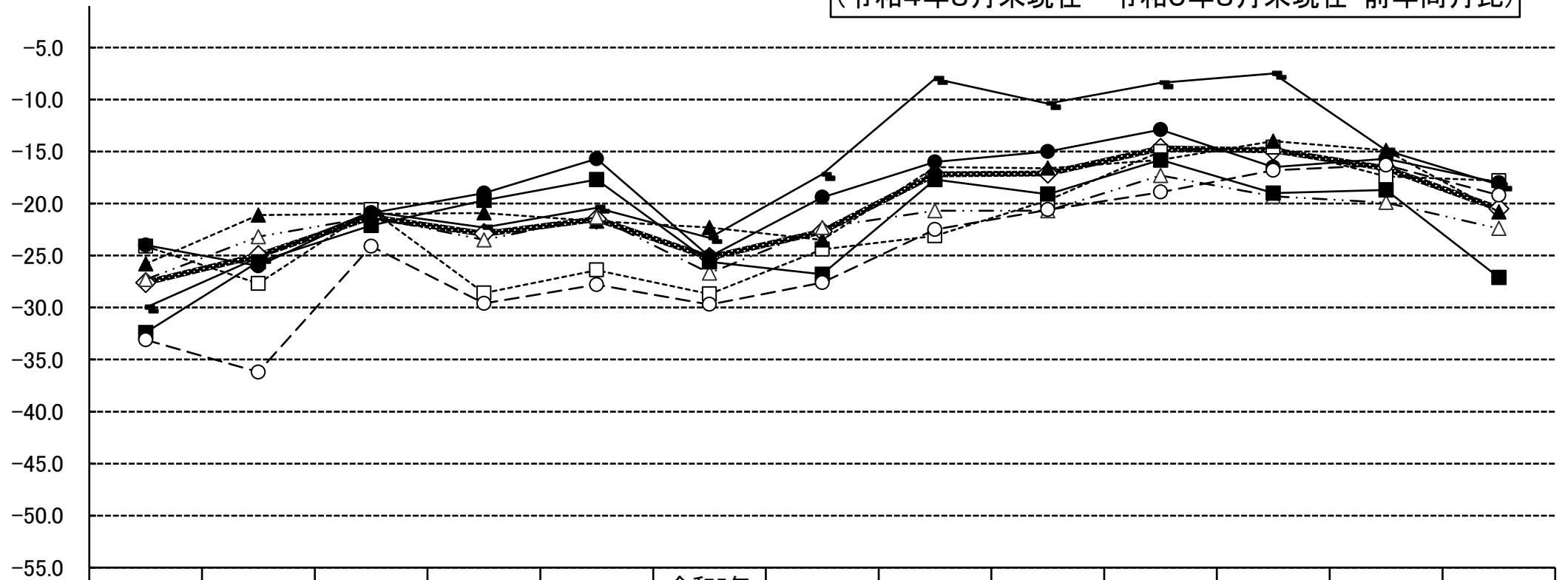
福岡県, 佐賀県, 長崎県, 熊本県, 大分県, 宮崎県, 鹿児島県, 沖縄県

項目	業界の景況				売上高				収益状況			
	業種	好転	不変	悪化	DI	増加	不変	減少	DI	好転	不変	悪化
全体	10.4	61.0	28.6	-18.2	28.3	42.0	29.7	-1.4	12.0	56.4	31.6	-19.6
製造業	4.8	61.2	34.0	-29.2	21.1	47.6	31.3	-10.2	4.8	64.6	30.6	-25.8
非製造業	14.1	60.9	25.0	-10.9	33.2	38.2	28.6	4.6	16.8	50.9	32.3	-15.5



- [北海道・東北地方] 北海道, 青森県, 岩手県, 宮城県, 秋田県, 山形県, 福島県
- [関東・甲信越地方] 茨城県, 栃木県, 群馬県, 埼玉県, 千葉県, 東京都, 神奈川県, 新潟県, 長野県, 山梨県
- [東海・北陸地方] 静岡県, 愛知県, 岐阜県, 三重県, 富山県, 石川県, 福井県
- [近畿地方] 滋賀県, 京都府, 奈良県, 大阪府, 兵庫県, 和歌山県
- [中国地方] 鳥取県, 島根県, 岡山県, 広島県, 山口県
- [四国地方] 徳島県, 香川県, 愛媛県, 高知県
- [九州・沖縄地方] 福岡県, 佐賀県, 長崎県, 熊本県, 大分県, 宮崎県, 鹿児島県, 沖縄県

全国及び各地域別の【業界の景況DI(全体)の推移】  
(令和4年8月末現在～令和5年8月末現在・前年同月比)



	8月末	9月末	10月末	11月末	12月末	令和5年 1月末	2月末	3月末	4月末	5月末	6月末	7月末	8月末
◆系列1	-27.6	-25.0	-21.3	-22.9	-21.5	-25.2	-22.7	-17.2	-17.1	-14.7	-14.9	-16.6	-20.5
□系列2	-24.1	-27.7	-20.6	-28.6	-26.4	-28.7	-24.4	-23.1	-19.7	-15.0	-14.6	-17.4	-17.8
▲系列3	-25.8	-21.1	-21.0	-20.9	-21.7	-22.3	-23.5	-16.5	-16.6	-15.8	-14.0	-14.9	-20.8
△系列4	-27.3	-23.2	-21.3	-23.5	-21.3	-26.7	-22.3	-20.7	-20.7	-17.3	-19.3	-19.9	-22.4
■系列5	-32.4	-25.6	-22.1	-19.7	-17.7	-25.6	-26.8	-17.7	-19.1	-15.8	-19.0	-18.7	-27.1
●系列6	-24.0	-26.0	-20.9	-19.0	-15.7	-25.1	-19.4	-16.0	-15.0	-12.9	-16.5	-15.7	-18.0
○系列7	-33.1	-36.2	-24.1	-29.6	-27.8	-29.7	-27.6	-22.5	-20.6	-18.9	-16.8	-16.3	-19.2
—系列8	-30.0	-25.2	-20.8	-22.3	-20.4	-23.3	-17.2	-8.0	-10.4	-8.4	-7.5	-14.9	-18.2

- [北海道・東北地方(系列2)] 北海道, 青森県, 岩手県, 宮城県, 秋田県, 山形県, 福島県
- [関東・甲信越地方(系列3)] 茨城県, 栃木県, 群馬県, 埼玉県, 千葉県, 東京都, 神奈川県, 新潟県, 長野県, 山梨県
- [東海・北陸地方(系列4)] 静岡県, 愛知県, 岐阜県, 三重県, 富山県, 石川県, 福井県
- [近畿地方(系列5)] 滋賀県, 京都府, 奈良県, 大阪府, 兵庫県, 和歌山県
- [中国地方(系列6)] 鳥取県, 島根県, 岡山県, 広島県, 山口県
- [四国地方(系列7)] 徳島県, 香川県, 愛媛県, 高知県
- [九州・沖縄地方(系列8)] 福岡県, 佐賀県, 長崎県, 熊本県, 大分県, 宮崎県, 鹿児島県, 沖縄県

※系列1は全国値です。