


9月の中小企業月次景況調査

〔令和5年9月末現在〕

 全国中小企業団体中央会
National Federation of Small Business Associations

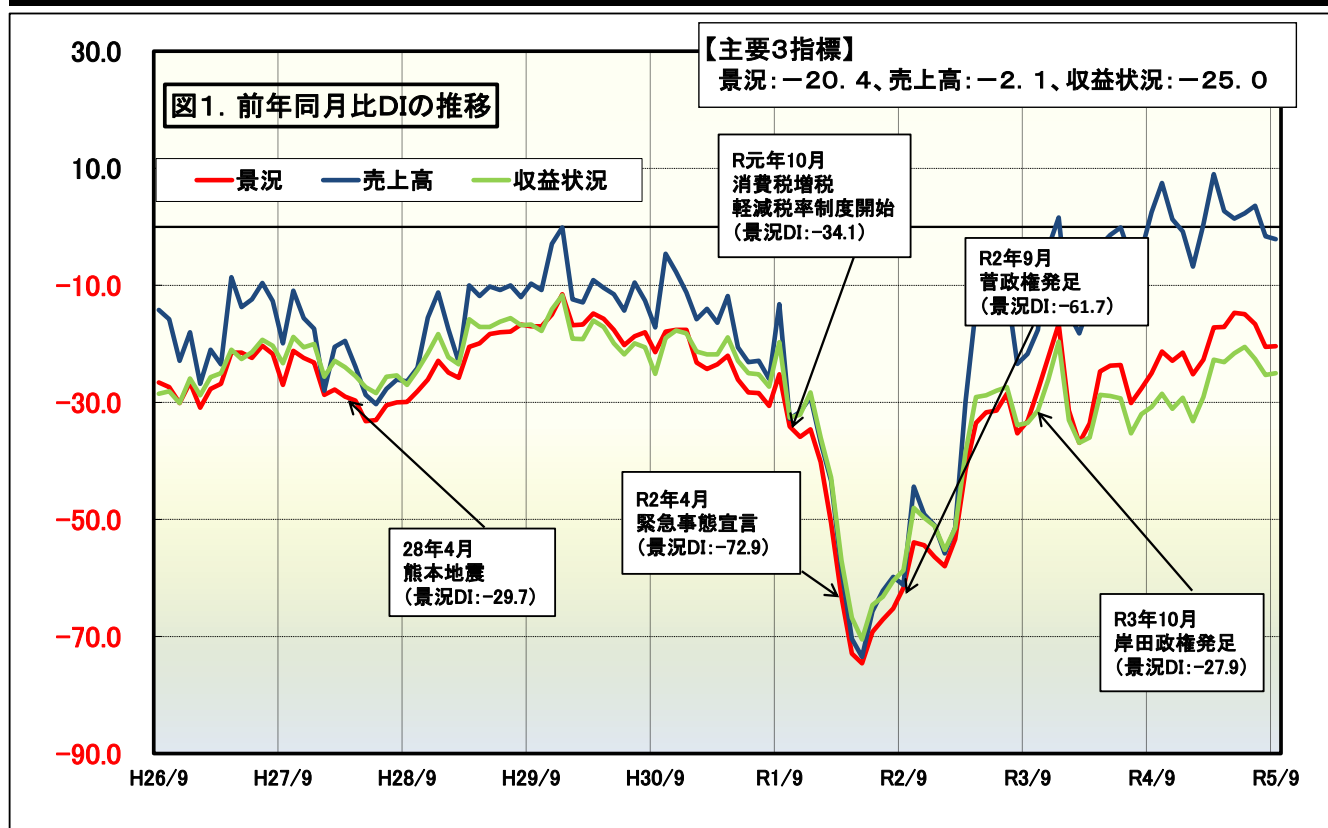
令和5年10月25日発表

◎9月のDIは多くの指標が概ね横ばいで推移。

○製造業で改善の動きが見られたものの、非製造業では物価高により消費者の節約志向が高まっていることから、一部の業種で景況感は悪化。

○エネルギー・原材料価格上昇分の価格転嫁が遅れていることや人手不足の問題が、多くの業種で収益力の足かせとなっている。

○10月のインボイス制度の開始を目前に控え、その対応に苦慮している事業者からの声も多く寄せられている。



※DIとは、Diffusion Index (ディフュージョン・インデックス) の略で、好転 (増加・上昇) したとする割合から、悪化 (減少・低下) したとする割合を差し引いた値です。

本調査は、都道府県中央会に設置されている情報連絡員〔中小企業の組合 (協同組合、商工組合等) の役職員約2,600名に委嘱〕による調査結果です。
調査の対象は、情報連絡員が所属する組合の組合員の全体的な景況 (前年同月比) です。

(本発表資料のお問い合わせ先)
全国中小企業団体中央会
担当：政策推進部
TEL 03-3523-4902
<https://www.chuokai.or.jp>

9月の調査結果のD I 概況

【指標D Iの動向とポイント】

1. 9月のD Iは、全体的に概ね横ばいで推移。主要3指標は、景況が0.1ポイント改善、売上高が0.5ポイント低下、収益状況が0.3ポイント改善した。
2. 主要3指標以外では、設備操業度のD Iが2.9ポイント改善した。
3. 製造業を中心に改善の傾向は見られたものの、非製造業では物価高による消費者の防衛意識の高まりを背景に景況感は低下しており、全体では概ね横ばいに推移した。

全指標の前年同月比D Iの推移（直近1年間）

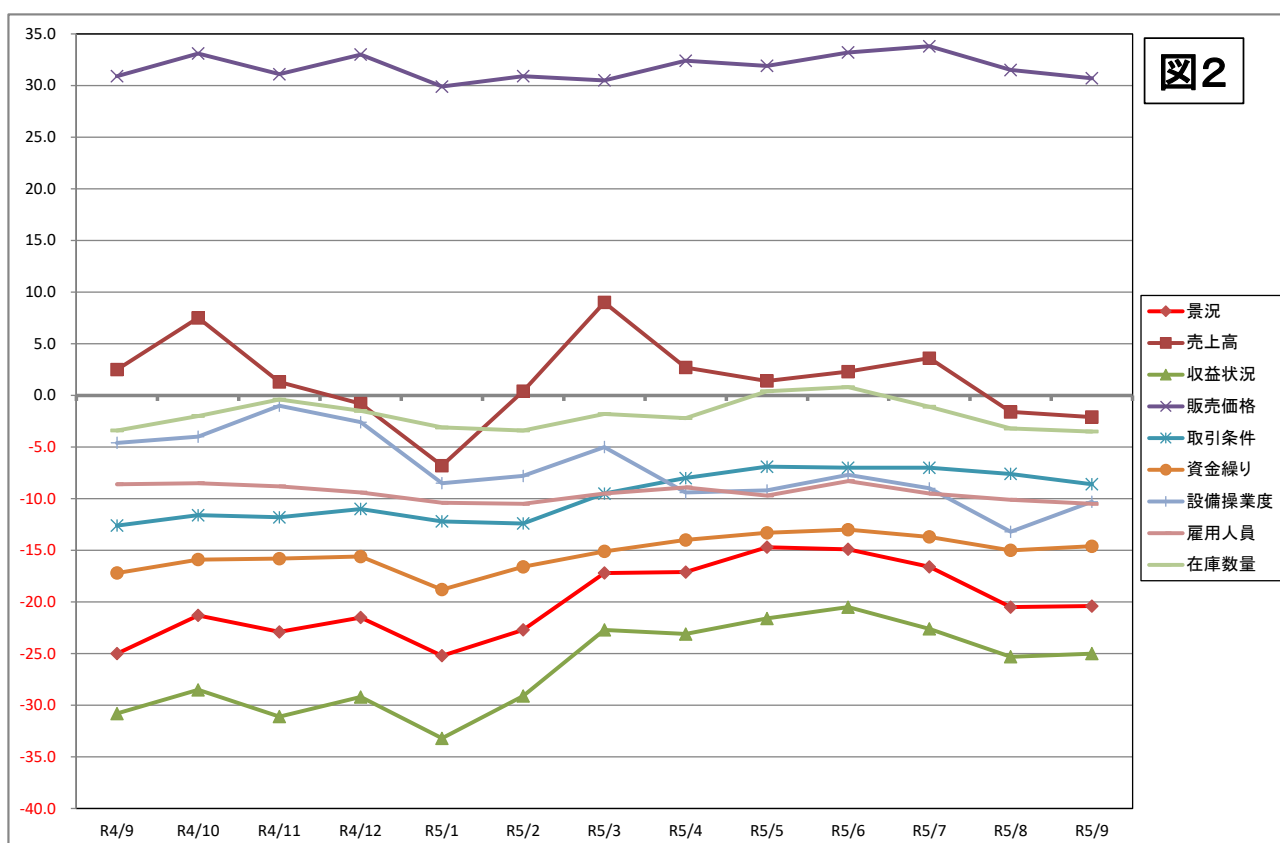


表1	R4				R5									前月比
	9月	10月	11月	12月	1月	2月	3月	4月	5月	6月	7月	8月	9月	
景況	-25.0	-21.3	-22.9	-21.5	-25.2	-22.7	-17.2	-17.1	-14.7	-14.9	-16.6	-20.5	-20.4	0.1
売上高	2.5	7.5	1.3	-0.8	-6.8	0.4	9.0	2.7	1.4	2.3	3.6	-1.6	-2.1	-0.5
収益状況	-30.8	-28.5	-31.1	-29.2	-33.2	-29.1	-22.7	-23.1	-21.6	-20.5	-22.6	-25.3	-25.0	0.3
販売価格	30.9	33.1	31.1	33.0	29.9	30.9	30.5	32.4	31.9	33.2	33.8	31.5	30.7	-0.8
取引条件	-12.6	-11.6	-11.8	-11.0	-12.2	-12.4	-9.5	-8.0	-6.9	-7.0	-7.0	-7.6	-8.6	-1.0
資金繰り	-17.2	-15.9	-15.8	-15.6	-18.8	-16.6	-15.1	-14.0	-13.3	-13.0	-13.7	-15.0	-14.6	0.4
設備操業度	-4.6	-4.0	-1.0	-2.6	-8.5	-7.8	-5.0	-9.4	-9.2	-7.7	-9.0	-13.2	-10.3	2.9
雇用人員	-8.6	-8.5	-8.8	-9.4	-10.4	-10.5	-9.5	-8.9	-9.7	-8.3	-9.5	-10.1	-10.5	-0.4
在庫数量	-3.4	-2.0	-0.4	-1.5	-3.1	-3.4	-1.8	-2.2	0.4	0.8	-1.1	-3.2	-3.5	-0.3

【情報連絡員報告から総括する景況調査のPOINT】

1. 原材料価格、電力・ガス等エネルギー価格の高騰に加え、労務費の上昇による収益悪化に苦慮しているコメントが、引き続き多数寄せられた。
2. 人手不足・人材確保の問題についても、全ての業種から引き続き数多く報告されている。
3. また、10月から開始するインボイス制度について、その対応に苦慮する事業者の声が多数寄せられている。

《主な報告内容》

◇原材料価格、エネルギー価格高騰、労務費上昇に対する価格転嫁への対応等

- ・原材料価格については、高値ながら少しずつ安定し始めてきており、見積金額に占める原材料費についても、ほぼ価格転嫁できたと感じている。しかし、副資材や運送費、塗装費、人件費などの増加分については、価格転嫁できていない企業もあり、利益率に影響を来している。（秋田県/鉄鋼業）
- ・用途の別なく、少しずつ生産量が落ちている。自動車部品は中国向け、北米向けの受注が減少している。価格転嫁は、エネルギーコストの上昇分は進みつつあるが、労務費の上昇分は難航している。（東京都/ダイカスト製品製造業）
- ・原材料費やエネルギー価格の高騰によるコスト増、価格転嫁後の注文数量減少、社員の定年退職や高齢化等が重なり、大手メーカーと肩を並べるポジションにあった県内豆腐製造業者が廃業を決断している。（富山県/豆腐製造業）

◇人手不足、人材確保の問題に対する経営への影響

- ・今年度新入社員向けのオリエンテーションを組合員共同で実施したが、それに参加した新入社員が既に何人か辞めており定着率が悪いこと、また、募集をかけても、応募がないとのことで、人手不足となっている。（福井県/ホテル旅館）
- ・業界全体を通じて人手不足が深刻である。海外からの労働力頼みになってしまっただけでは、品質や、技術の安定感が損なわれ、最悪の場合、顧客との信頼関係の低下に依る倒産、廃業が増える可能性も全くのゼロではないと感じる。（広島県/鉄鋼業）
- ・人材確保が最優先だ。募集をかけても応募がない状態である。賃金をあげるにも限界がある。「仕事のやりがい」について理解してもらおう手立てを考えている。（宮崎県/印刷・同関連業）

◇インボイス制度に関する事業者の声

- ・9月の業況は昨年と比較し、若干好転傾向にある。10月からインボイス制度が導入されたが、9月末時点で組合員の約7割が課税事業者の登録番号を取得しており、現在申請中の組合員も含め最終的に約8割となる見込み。しかし、免税事業者の組合員もいるので事務処理が煩雑になっている。（青森県/貨物軽自動車運送業）
- ・来月からのインボイス制度導入により、登録事業者でない事業者と請負を依頼している個人事業主の取扱に困っている。ほとんどの組合員は10月以降の状況を判断して対応したいと考えている。（愛知県/配電盤）
- ・インボイス制度の導入にあたり、産地内の対応を聞き取っていた際、複数の事業所から聞こえてきたのは、「あと数年で事業を閉鎖するのでインボイスには対応しない」という声だった。今回の制度がきっかけになり、事業を早めにたたむという状況が起こりそうである。（香川県/石材加工業）
- ・大きな変動も無く、全体的に落ち着いている状態のようである。10月から開始されるインボイス制度の書類関係の準備で、事務所は忙しい企業が多く見られた。（熊本県/鉄鋼・金属）

※ 後述の「Pick up!」ならびに「情報連絡員からの報告（要旨）」等も参照。

1. 景況

	前月	当月	増減	傾向		
全体	▲ 20.5	▲ 20.4	0.1	上昇	↗	
製造業	▲ 29.6	▲ 27.6	2.0	上昇	↗	
非製造業	▲ 13.6	▲ 15.0	▲ 1.4	悪化	↘	
DIが大きく上昇した業種	10ポイント超	なし				
	5～10ポイント	木材・木製品、一般機器、電気機器、輸送機器				
DIが大きく悪化した業種	10ポイント超	なし				
	5～10ポイント	化学・ゴム、その他の製造業、商店街				

表2. 業種別【景況】DIの推移（前年同月比）

業種名	4/9	4/10	4/11	4/12	5/1	5/2	5/3	5/4	5/5	5/6	5/7	5/8	5/9	前月比
全体	-25.0	-21.3	-22.9	-21.5	-25.2	-22.7	-17.2	-17.1	-14.7	-14.9	-16.6	-20.5	-20.4	0.1
製造業	-27.0	-26.0	-27.6	-25.6	-30.0	-29.4	-26.5	-27.8	-23.9	-23.7	-24.5	-29.6	-27.6	2.0
食料品	-29.4	-26.3	-32.5	-26.9	-33.2	-25.1	-18.1	-14.8	-12.3	-19.7	-17.9	-21.5	-18.7	2.8
繊維工業	-24.6	-21.6	-23.7	-22.8	-21.1	-23.2	-16.0	-18.6	-9.0	-16.8	-22.6	-26.1	-24.8	1.3
木材・木製品	-33.9	-43.4	-47.3	-44.6	-49.6	-49.6	-52.2	-62.5	-59.1	-55.3	-52.3	-58.2	-52.7	5.5
紙・紙加工品	-54.2	-39.2	-33.3	-28.0	-28.0	-54.2	-44.0	-57.1	-17.4	-47.8	-47.9	-52.0	-54.1	-2.1
印刷	-34.4	-45.2	-37.7	-34.4	-47.7	-46.0	-30.6	-32.8	-35.6	-33.3	-39.6	-42.1	-41.0	1.1
化学・ゴム	-39.3	-40.7	-42.9	-21.5	-34.6	-31.1	-28.5	-29.6	-28.6	-21.5	-28.5	-25.0	-32.2	-7.2
窯業・土石製品	-42.0	-32.1	-38.5	-38.7	-39.4	-41.5	-34.6	-35.6	-33.8	-38.2	-35.9	-41.1	-38.0	3.1
鉄鋼・金属	-20.3	-13.0	-14.5	-13.5	-19.0	-19.7	-24.8	-30.0	-25.2	-14.2	-13.7	-21.8	-23.3	-1.5
一般機器	-17.2	-14.9	-16.2	-18.3	-22.9	-22.3	-20.9	-18.5	-17.3	-5.8	-1.9	-19.8	-14.7	5.1
電気機器	11.6	0.0	0.0	-8.0	0.0	-4.0	-15.4	-3.6	-10.7	-6.9	-25.0	-28.6	-21.4	7.2
輸送機器	2.2	-11.4	-6.8	0.0	-15.4	2.4	-14.3	-11.3	2.3	0.0	-2.3	-2.3	4.6	6.9
その他の製造業	-22.5	-25.0	-12.0	-20.0	-17.4	-27.5	-21.1	-23.5	-25.5	-17.7	-25.5	-19.6	-26.0	-6.4
非製造業	-23.5	-17.8	-19.4	-18.4	-21.7	-17.6	-10.2	-9.1	-7.8	-8.3	-10.7	-13.6	-15.0	-1.4
卸売業	-25.8	-18.2	-22.9	-17.3	-22.3	-14.7	-15.6	-7.8	-10.8	-9.3	-6.0	-17.5	-13.0	4.5
小売業	-32.7	-26.0	-31.8	-26.6	-30.9	-30.2	-21.1	-20.9	-18.2	-15.0	-20.0	-20.1	-23.7	-3.6
商店街	-27.4	-16.7	-22.3	-27.0	-25.8	-21.4	-8.0	-4.5	-8.2	-10.7	-12.5	-16.3	-21.8	-5.5
サービス業	-2.5	6.8	2.5	1.4	-5.0	2.1	15.7	13.6	15.2	9.3	6.9	6.9	2.8	-4.1
建設業	-27.4	-29.3	-23.3	-24.1	-25.0	-21.8	-19.8	-20.8	-14.5	-11.4	-14.5	-15.7	-15.0	0.7
運輸業	-30.8	-29.0	-20.0	-24.8	-23.3	-21.7	-17.4	-14.0	-16.5	-18.6	-24.0	-25.2	-26.2	-1.0
その他の非製造業	-25.0	-17.2	-13.8	-6.9	-17.9	-17.2	0.0	-10.0	-3.3	-10.0	-10.4	-27.6	-23.3	4.3

Pick up!

「輸送機器」：半導体不足の緩和により自動車関連企業の業況が好転していることから、景況DIは4.6と、前月比6.9ポイント改善。

「化学・ゴム」：原材料・エネルギー価格の高止まりに加え、価格転嫁が遅れていることから、景況DIは▲32.2と前月比7.2ポイント低下。

2. 売上高

	前月	当月	増減	傾向	
全体	▲ 1.6	▲ 2.1	▲ 0.5	悪化	↘
製造業	▲ 10.7	▲ 9.2	1.5	上昇	↗
非製造業	5.3	3.1	▲ 2.2	悪化	↘
DIが大きく上昇した業種	10ポイント超	木材・木製品、印刷、その他の非製造業			
	5～10ポイント	一般機器、輸送機器、建設業			
DIが大きく悪化した業種	10ポイント超	なし			
	5～10ポイント	繊維工業、紙・紙加工品、電気機器、小売業、商店街、サービス業			

表3. 業種別【売上高】DIの推移（前年同月比）

業 種 名	4/9	4/10	4/11	4/12	5/1	5/2	5/3	5/4	5/5	5/6	5/7	5/8	5/9	前月比
全 体	2.5	7.5	1.3	-0.8	-6.8	0.4	9.0	2.7	1.4	2.3	3.6	-1.6	-2.1	-0.5
製 造 業	0.5	5.1	4.0	-2.5	-9.5	-5.4	3.0	-2.9	-0.3	-3.2	-1.7	-10.7	-9.2	1.5
食 料 品	7.7	18.2	11.5	5.9	0.5	5.7	30.1	20.4	20.1	16.0	9.2	11.7	12.7	1.0
繊 維 工 業	0.9	10.8	2.7	2.6	-1.8	5.5	10.6	7.1	1.8	6.2	4.3	-1.8	-7.0	-5.2
木 材 ・ 木 製 品	-16.1	-21.2	-23.2	-31.3	-28.8	-38.8	-31.3	-53.6	-49.1	-55.4	-44.2	-49.1	-38.4	10.7
紙 ・ 紙 加 工 品	8.4	26.1	20.8	8.0	8.0	0.0	16.0	-4.7	21.8	-30.5	4.4	-32.0	-41.6	-9.6
印 刷	-18.0	-1.6	9.8	0.0	-26.1	-3.2	8.0	-8.6	-13.6	-3.4	1.7	-8.7	7.2	15.9
化 学 ・ ゴ ム	3.6	7.4	0.0	-10.7	-3.8	3.5	-3.6	11.1	14.3	0.0	7.1	3.6	3.6	0.0
窯 業 ・ 土 石 製 品	-26.0	-24.8	-20.0	-27.9	-29.9	-20.7	-10.3	-22.9	-6.7	-22.7	-10.0	-26.9	-29.4	-2.5
鉄 鋼 ・ 金 属	9.4	13.1	18.4	12.0	-2.3	-0.8	1.5	-4.5	-2.3	6.7	1.5	-12.7	-15.0	-2.3
一 般 機 器	6.7	12.2	12.4	8.7	-6.6	-3.8	-2.9	1.0	1.0	18.3	16.5	-7.9	0.0	7.9
電 気 機 器	19.2	27.0	23.1	12.0	-6.4	12.0	-11.6	7.1	-7.1	-17.3	-21.4	-17.9	-25.0	-7.1
輸 送 機 器	24.4	9.1	0.0	4.7	10.3	9.7	-4.8	15.9	20.4	13.6	27.3	6.8	13.6	6.8
その他の製造業	6.1	3.8	10.0	-2.0	-5.8	-17.6	-1.9	4.0	0.0	-9.9	-17.7	-17.7	-14.0	3.7
非 製 造 業	4.0	9.1	-0.8	0.4	-4.8	4.7	13.6	6.7	2.6	6.4	7.6	5.3	3.1	-2.2
卸 売 業	21.4	22.7	5.4	13.4	7.2	20.5	17.6	11.8	6.9	17.3	20.7	10.6	9.4	-1.2
小 売 業	-3.8	2.7	-13.4	-2.8	-14.9	-13.0	-1.3	-6.4	-13.0	-0.6	1.9	4.7	-1.6	-6.3
商 店 街	-7.7	8.4	1.9	-2.6	-11.3	11.0	17.4	15.2	13.7	18.8	13.8	12.4	4.0	-8.4
サ ー ビ ス 業	16.9	24.9	12.2	6.1	11.3	24.2	42.3	28.2	27.9	21.1	19.4	23.0	16.2	-6.8
建 設 業	-10.1	-8.4	-12.7	-12.6	-12.5	-7.2	-7.5	-10.3	-10.0	-9.2	-8.5	-15.7	-10.4	5.3
運 輸 業	10.0	7.6	12.3	6.9	-3.8	-1.6	18.9	7.0	-10.9	-10.0	0.0	-6.3	-1.5	4.8
その他の非製造業	-3.5	-6.9	-3.4	-13.8	-42.9	-3.5	3.6	6.7	0.0	0.0	0.0	-6.9	10.0	16.9

Pick up!

「印刷」：各種イベント等が制限なく行われ、印刷物の需要も回復したことから、売上高DIは7.2と前月比15.9ポイント改善。

「紙・紙加工品」：商品の荷動きは全体に悪く、前月に引き続き需要の低迷が続いており、売上高DIは▲41.6と前月比9.6ポイント低下。

3. 収益状況

	前月	当月	増減	傾向		
全体	▲ 25.3	▲ 25.0	0.3	上昇	↗	
製造業	▲ 34.0	▲ 30.0	4.0	上昇	↗	
非製造業	▲ 18.7	▲ 21.2	▲ 2.5	悪化	↘	
DIが大きく上昇した業種	10ポイント超	紙・紙加工品、一般機器、その他の非製造業				
	5～10ポイント	繊維工業、窯業・土石製品、その他の製造業				
DIが大きく悪化した業種	10ポイント超	なし				
	5～10ポイント	商店街、サービス業				

表4. 業種別【収益状況】DIの推移（前年同月比）

業種名	4/9	4/10	4/11	4/12	5/1	5/2	5/3	5/4	5/5	5/6	5/7	5/8	5/9	前月比
全体	-30.8	-28.5	-31.1	-29.2	-33.2	-29.1	-22.7	-23.1	-21.6	-20.5	-22.6	-25.3	-25.0	0.3
製造業	-35.0	-34.8	-36.8	-34.8	-39.8	-37.1	-30.6	-32.1	-31.5	-28.3	-30.7	-34.0	-30.0	4.0
食料品	-39.7	-40.4	-40.5	-39.8	-41.2	-35.4	-21.6	-23.5	-21.6	-20.2	-26.7	-23.5	-23.7	-0.2
繊維工業	-43.9	-42.4	-44.7	-39.5	-40.3	-41.6	-38.1	-31.8	-31.5	-27.4	-31.3	-36.0	-29.2	6.8
木材・木製品	-29.5	-33.6	-39.2	-41.9	-38.7	-47.8	-34.7	-52.7	-54.6	-49.1	-54.1	-51.8	-51.8	0.0
紙・紙加工品	-29.2	-30.4	-33.3	-28.0	-28.0	-33.4	-44.0	-47.6	-43.5	-34.8	-26.1	-40.0	-29.2	10.8
印刷	-54.1	-59.7	-52.5	-49.2	-66.2	-53.9	-41.9	-25.9	-42.3	-36.7	-39.6	-45.6	-48.2	-2.6
化学・ゴム	-46.4	-40.8	-50.0	-32.2	-57.7	-55.2	-39.3	-29.6	-42.8	-50.0	-32.2	-32.2	-35.7	-3.5
窯業・土石製品	-32.8	-36.5	-40.8	-36.5	-37.3	-37.7	-30.1	-34.0	-30.1	-33.1	-29.0	-39.6	-32.5	7.1
鉄鋼・金属	-29.7	-28.5	-26.7	-25.5	-42.4	-31.0	-32.9	-31.6	-30.7	-23.2	-30.6	-30.1	-25.6	4.5
一般機器	-37.1	-30.9	-26.7	-28.9	-32.4	-34.9	-26.6	-32.0	-26.9	-17.3	-17.5	-32.7	-18.7	14.0
電気機器	-3.8	-7.7	-11.5	-16.0	-16.1	-8.0	-15.4	-21.4	-17.8	-24.1	-39.3	-28.6	-32.2	-3.6
輸送機器	-22.3	-22.8	-31.8	-23.3	-25.6	-14.6	-33.4	-31.8	-22.7	-18.2	-11.4	-11.3	-9.1	2.2
その他の製造業	-24.5	-11.6	-28.0	-28.0	-38.5	-31.4	-23.1	-23.6	-25.5	-25.5	-29.4	-37.3	-30.0	7.3
非製造業	-27.5	-23.8	-26.8	-24.9	-28.2	-23.2	-16.6	-16.5	-14.3	-14.5	-16.4	-18.7	-21.2	-2.5
卸売業	-23.4	-23.2	-26.9	-17.3	-24.2	-12.7	-16.1	-15.2	-15.7	-16.3	-16.3	-19.6	-21.9	-2.3
小売業	-37.1	-34.2	-38.9	-35.1	-39.5	-41.3	-29.4	-28.9	-25.0	-24.3	-24.6	-26.5	-29.6	-3.1
商店街	-32.5	-22.4	-30.0	-27.0	-30.2	-24.1	-18.6	-13.3	-15.0	-6.9	-13.8	-16.9	-25.2	-8.3
サービス業	-8.9	1.8	-4.7	-9.6	-11.3	-4.7	9.3	3.5	8.1	3.3	-1.1	0.8	-5.7	-6.5
建設業	-31.3	-36.4	-33.1	-32.5	-33.8	-28.5	-27.4	-24.9	-19.4	-21.9	-20.8	-24.1	-22.5	1.6
運輸業	-35.4	-32.8	-30.8	-32.5	-30.8	-25.6	-21.2	-19.4	-22.6	-20.9	-26.3	-29.9	-29.3	0.6
その他の非製造業	-35.7	-20.7	-17.2	-6.9	-28.5	-13.8	-7.1	-13.3	-23.3	-16.7	-6.9	-31.1	-13.3	17.8

Pick up!

「一般機器」：自動車や建設機械関連事業からの受注が好調なことから、収益状況Dは▲18.7と前月比14.0ポイント改善。

「商店街」：物価高に伴う消費者の購買意欲の低下と猛暑の影響で日中の人出が悪かったことから、収益状況DIは▲25.2と前月比8.3ポイント低下。

4. 資金繰り、販売価格、取引条件、設備操業度、雇用人員、在庫数量

(1) 資金繰り	前月	当月	増減	傾向	
全体	▲ 15.0	▲ 14.6	0.4	上昇	↗
製造業	▲ 18.1	▲ 15.4	2.7	上昇	↗
非製造業	▲ 12.5	▲ 13.9	▲ 1.4	悪化	↘
(2) 販売価格	前月	当月	増減	傾向	
全体	31.5	30.7	▲ 0.8	悪化	↘
製造業	29.6	28.0	▲ 1.6	悪化	↘
非製造業	33.0	32.7	▲ 0.3	悪化	↘
(3) 取引条件	前月	当月	増減	傾向	
全体	▲ 7.6	▲ 8.6	▲ 1.0	悪化	↘
製造業	▲ 5.5	▲ 5.6	▲ 0.1	悪化	↘
非製造業	▲ 9.3	▲ 10.9	▲ 1.6	悪化	↘
(4) 設備操業度	前月	当月	増減	傾向	
製造業	▲ 13.2	▲ 10.3	2.9	上昇	↗
(5) 雇用人員	前月	当月	増減	傾向	
全体	▲ 10.1	▲ 10.5	▲ 0.4	悪化	↘
製造業	▲ 10.2	▲ 10.4	▲ 0.2	悪化	↘
非製造業	▲ 10.1	▲ 10.6	▲ 0.5	悪化	↘
(6) 在庫数量	前月	当月	増減	傾向	
全体	▲ 3.2	▲ 3.5	▲ 0.3	悪化	↘
製造業	▲ 1.7	▲ 3.4	▲ 1.7	悪化	↘
非製造業	▲ 5.2	▲ 3.7	1.5	上昇	↗

Calendar 2023

～～ 国内外の主なトピックス（令和5年10月）～～

10月2日(月)	9月の日銀短観：日本銀行。企業の景況感を示す景況判断指数（DI）が大企業・製造業で前回6月調査から4ポイント改善のプラス9だった。供給制約が解けて円安効果が強く出ている大企業製造業だけでなく、訪日客増などで非製造業も改善した。
10月6日(金)	8月の景気動向指数：内閣府。足元の経済状況を表す一致指数は前月比0.1ポイント上昇し114.3となり、2ヶ月ぶりの上昇となった。
10月10日(火)	9月の景気ウォッチャー調査：内閣府。景気の現状を示す指数が49.9と前月よりも3.7ポイント低下。2か月連続で前月を下回り街角景気の回復に一服感がみられる。
10月10日(火)	8月の国際収支速報：財務省。経常収支の黒字額は2兆2797億円と7カ月連続の黒字。資源高の一服で輸入額が減少し、貿易赤字の縮小が経常黒字を下支えた。
10月11日(水)	9月の工作機械受注額：日本工作機械工業会。前年同月比11%減の1339億円と9カ月連続で前年同月を下回った。中国の景気不透明感等から調整局面が続いている。
10月12日(木)	9月の企業物価指数：日本銀行。前年同月比2.0%上昇と8月（3.3%）から鈍化した。ガソリン補助金の効果で石油・石炭製品の伸び率が縮小した。

表5. 主要指標の業種別 D I(前年同月比)

(令和5年9月末現在)

	業界の景況	売上高	収益状況	販売価格	取引条件	資金繰り	設備操業度	雇用人員	在庫数量
全 体	-20.4	-2.1	-25.0	30.7	-8.6	-14.6	-10.3	-10.5	-3.5
製 造 業	-27.6	-9.2	-30.0	28.0	-5.6	-15.4	-10.3	-10.4	-3.4
非 製 造 業	-15.0	3.1	-21.2	32.7	-10.9	-13.9		-10.6	-3.7

(製 造 業)

業 種 名	業界の景況	売上高	収益状況	販売価格	取引条件	資金繰り	設備操業度	雇用人員	在庫数量
食 料 品	-18.7	12.7	-23.7	45.5	-2.5	-17.2	-1.0	-14.2	-9.6
織 維 工 業	-24.8	-7.0	-29.2	25.7	-7.1	-16.8	-4.4	-10.6	-8.0
木 材 ・ 木 製 品	-52.7	-38.4	-51.8	-13.4	-17.9	-26.8	-22.3	-3.5	-7.1
紙 ・ 紙 加 工 品	-54.1	-41.6	-29.2	41.7	0.0	-12.5	-20.8	-12.5	0.0
印 刷	-41.0	7.2	-48.2	32.1	-3.5	-21.4	-14.3	-28.6	-5.4
化 学 ・ ゴ ム	-32.2	3.6	-35.7	50.0	-10.7	-25.0	-10.7	-3.6	3.6
窯 業 ・ 土 石 製 品	-38.0	-29.4	-32.5	52.7	-4.7	-13.1	-23.3	-17.0	3.9
鉄 鋼 ・ 金 属	-23.3	-15.0	-25.6	24.0	-4.5	-8.2	-16.6	-7.5	-4.5
一 般 機 器	-14.7	0.0	-18.7	23.5	1.9	-5.9	-2.0	-2.0	4.9
電 気 機 器	-21.4	-25.0	-32.2	0.0	-10.7	-10.8	-17.8	-28.5	-21.5
輸 送 機 器	4.6	13.6	-9.1	20.5	-6.8	-11.4	18.1	4.6	18.2
その他の製造業	-26.0	-14.0	-30.0	12.0	-6.0	-20.0	-12.0	-4.0	-6.0

(非 製 造 業)

業 種 名	業界の景況	売上高	収益状況	販売価格	取引条件	資金繰り	設備操業度	雇用人員	在庫数量
卸 売 業	-13.0	9.4	-21.9	45.2	-12.4	-12.4		-4.0	1.5
小 売 業	-23.7	-1.6	-29.6	41.8	-19.9	-22.8		-10.6	-5.6
商 店 街	-21.8	4.0	-25.2	45.7	-11.9	-23.2		-5.3	-6.6
サ ー ビ ス 業	2.8	16.2	-5.7	26.7	-5.2	-5.3		-11.9	
建 設 業	-15.0	-10.4	-22.5	21.7	-9.2	-8.7		-14.1	
運 輸 業	-26.2	-1.5	-29.3	12.3	-2.3	-15.4		-21.5	
その他の非製造業	-23.3	10.0	-13.3	20.0	-3.3	-3.3		6.7	

表6. 主要指標の業種別景況調査総括表(前年同月比)

(令和5年9月末現在)

(単位:%)

業種	業界の景況			売上高			収益状況			販売価格			取引条件			資金繰り			設備操業度			雇用人員			在庫数量		
	好転	不変	悪化	増加	不変	減少	好転	不変	悪化	上昇	不変	低下	好転	不変	悪化	好転	不変	悪化	上昇	不変	低下	増加	不変	減少	増加	不変	減少
全体	9.3	61.0	29.7	27.2	43.5	29.3	9.9	55.2	34.9	37.1	56.5	6.4	3.6	84.2	12.2	3.3	78.7	17.9	11.3	67.1	21.6	4.5	80.5	15.0	12.9	70.7	16.4
製造業	7.1	58.2	34.7	24.3	42.2	33.5	7.7	54.7	37.7	35.1	57.8	7.1	3.3	87.7	8.9	2.8	79.1	18.2	11.3	67.1	21.6	5.3	79.0	15.7	12.7	71.2	16.1
非製造業	11.0	63.0	26.0	29.3	44.5	26.2	11.6	55.6	32.8	38.6	55.5	5.9	3.8	81.6	14.7	3.8	78.5	17.7	0.0	0.0	0.0	3.9	81.6	14.5	13.2	69.8	16.9

(製造業)

業種	業界の景況			売上高			収益状況			販売価格			取引条件			資金繰り			設備操業度			雇用人員			在庫数量		
	好転	不変	悪化	増加	不変	減少	好転	不変	悪化	上昇	不変	低下	好転	不変	悪化	好転	不変	悪化	上昇	不変	低下	増加	不変	減少	増加	不変	減少
食料品	6.6	68.2	25.3	35.9	40.9	23.2	8.6	59.1	32.3	47.5	50.5	2.0	5.1	87.4	7.6	4.0	74.7	21.2	12.6	73.7	13.6	3.5	78.8	17.7	8.6	73.2	18.2
繊維工業	7.1	61.1	31.9	19.5	54.0	26.5	6.2	58.4	35.4	31.0	63.7	5.3	3.5	85.8	10.6	0.9	81.4	17.7	10.6	74.3	15.0	4.4	80.5	15.0	9.7	72.6	17.7
木材・木製品	2.7	42.0	55.4	13.4	34.8	51.8	3.6	41.1	55.4	20.5	45.5	33.9	0.9	80.4	18.8	0.0	73.2	26.8	5.4	67.0	27.7	4.5	87.5	8.0	17.9	57.1	25.0
紙・紙加工品	4.2	37.5	58.3	16.7	25.0	58.3	12.5	45.8	41.7	54.2	33.3	12.5	8.3	83.3	8.3	0.0	87.5	12.5	12.5	54.2	33.3	4.2	79.2	16.7	20.8	58.3	20.8
印刷	5.4	48.2	46.4	30.4	46.4	23.2	5.4	41.1	53.6	35.7	60.7	3.6	5.4	85.7	8.9	1.8	75.0	23.2	16.1	53.6	30.4	0.0	71.4	28.6	7.1	80.4	12.5
化学・ゴム	7.1	53.6	39.3	39.3	25.0	35.7	10.7	42.9	46.4	50.0	50.0	0.0	0.0	89.3	10.7	0.0	75.0	25.0	17.9	53.6	28.6	14.3	67.9	17.9	25.0	53.6	21.4
窯業・土石製品	5.4	51.2	43.4	19.4	31.8	48.8	7.8	51.9	40.3	53.5	45.7	0.8	3.1	89.1	7.8	4.7	77.5	17.8	6.2	64.3	29.5	0.8	81.4	17.8	14.0	76.0	10.1
鉄鋼・金属	6.0	64.7	29.3	20.3	44.4	35.3	7.5	59.4	33.1	29.3	65.4	5.3	1.5	92.5	6.0	3.8	84.2	12.0	10.5	62.4	27.1	7.5	77.4	15.0	11.3	72.9	15.8
一般機器	8.8	67.6	23.5	22.5	54.9	22.5	8.8	63.7	27.5	25.5	72.5	2.0	3.9	94.1	2.0	2.9	88.2	8.8	12.7	72.5	14.7	8.8	80.4	10.8	14.7	75.5	9.8
電気機器	10.7	57.1	32.1	17.9	39.3	42.9	7.1	53.6	39.3	14.3	71.4	14.3	0.0	89.3	10.7	7.1	75.0	17.9	14.3	53.6	32.1	3.6	64.3	32.1	7.1	64.3	28.6
輸送機器	27.3	50.0	22.7	38.6	36.4	25.0	15.9	59.1	25.0	27.3	65.9	6.8	9.1	75.0	15.9	4.5	79.5	15.9	29.5	59.1	11.4	18.2	68.2	13.6	20.5	77.3	2.3
その他の製造業	6.0	62.0	32.0	18.0	50.0	32.0	6.0	58.0	36.0	16.0	80.0	4.0	0.0	94.0	6.0	0.0	80.0	20.0	6.0	76.0	18.0	6.0	84.0	10.0	12.0	70.0	18.0

(非製造業)

業種	業界の景況			売上高			収益状況			販売価格			取引条件			資金繰り			設備操業度			雇用人員			在庫数量		
	好転	不変	悪化	増加	不変	減少	好転	不変	悪化	上昇	不変	低下	好転	不変	悪化	好転	不変	悪化	上昇	不変	低下	増加	不変	減少	増加	不変	減少
卸売業	11.9	63.2	24.9	35.8	37.8	26.4	12.4	53.2	34.3	50.7	43.8	5.5	2.0	83.6	14.4	3.0	81.6	15.4				5.0	86.1	9.0	16.4	68.7	14.9
小売業	9.0	58.3	32.7	30.2	38.0	31.8	10.9	48.6	40.5	50.8	40.2	9.0	1.9	76.3	21.8	3.4	70.4	26.2				2.8	83.8	13.4	11.8	70.7	17.4
商店街	7.3	63.6	29.1	28.5	47.0	24.5	7.3	60.3	32.5	49.0	47.7	3.3	4.0	80.1	15.9	1.3	74.2	24.5				4.6	85.4	9.9	11.9	69.5	18.5
サービス業	18.9	64.9	16.1	34.4	47.4	18.2	16.8	60.7	22.5	30.2	66.3	3.5	6.7	81.4	11.9	7.0	80.7	12.3				6.0	76.1	17.9			
建設業	6.3	72.5	21.3	16.7	56.3	27.1	5.8	65.8	28.3	26.3	69.2	4.6	2.1	86.7	11.3	2.1	87.1	10.8				1.7	82.5	15.8			
運輸業	12.3	49.2	38.5	30.8	36.9	32.3	13.8	43.1	43.1	20.8	70.8	8.5	6.9	83.8	9.2	3.8	76.9	19.2				2.3	73.8	23.8			
その他の非製造業	0.0	76.7	23.3	26.7	56.7	16.7	20.0	46.7	33.3	30.0	60.0	10.0	6.7	83.3	10.0	6.7	83.3	10.0				10.0	86.7	3.3			

表7. 全国及び各地域別の【業界の景況・売上高・収益状況】(前年同月比)

(令和5年9月末現在)

〔全国〕

項目	業界の景況				売上高				収益状況			
	業種	好転	不変	悪化	DI	増加	不変	減少	DI	好転	不変	悪化
全体	9.3	61.0	29.7	-20.4	27.2	43.5	29.3	-2.1	9.9	55.2	34.9	-25.0
製造業	7.1	58.2	34.7	-27.6	24.3	42.2	33.5	-9.2	7.7	54.7	37.7	-30.0
非製造業	11.0	63.0	26.0	-15.0	29.3	44.5	26.2	3.1	11.6	55.6	32.8	-21.2

〔近畿地方〕

滋賀県, 京都府, 奈良県, 大阪府, 兵庫県, 和歌山県

項目	業界の景況				売上高				収益状況			
	業種	好転	不変	悪化	DI	増加	不変	減少	DI	好転	不変	悪化
全体	8.5	55.7	35.8	-27.3	20.3	46.7	32.9	-12.6	6.9	53.3	39.8	-32.9
製造業	5.2	49.1	45.7	-40.5	15.5	43.1	41.4	-25.9	3.4	53.4	43.1	-39.7
非製造業	11.5	61.5	26.9	-15.4	24.6	50.0	25.4	-0.8	10.0	53.1	36.9	-26.9

〔北海道・東北地方〕

北海道, 青森県, 岩手県, 宮城県, 秋田県, 山形県, 福島県

項目	業界の景況				売上高				収益状況			
	業種	好転	不変	悪化	DI	増加	不変	減少	DI	好転	不変	悪化
全体	10.9	60.1	28.9	-18.0	28.0	39.9	32.2	-4.2	13.2	54.0	32.8	-19.6
製造業	4.8	53.3	41.9	-37.1	24.8	34.3	41.0	-16.2	9.5	44.8	45.7	-36.2
非製造業	14.1	63.6	22.3	-8.2	29.6	42.7	27.7	1.9	15.0	58.7	26.2	-11.2

〔中国地方〕

鳥取県, 島根県, 岡山県, 広島県, 山口県

項目	業界の景況				売上高				収益状況			
	業種	好転	不変	悪化	DI	増加	不変	減少	DI	好転	不変	悪化
全体	10.0	64.0	25.9	-15.9	27.6	43.5	28.9	-1.3	9.2	56.5	34.3	-25.1
製造業	7.2	63.1	29.7	-22.5	27.9	44.1	27.9	0.0	5.4	59.5	35.1	-29.7
非製造業	12.5	64.8	22.7	-10.2	27.3	43.0	29.7	-2.4	12.5	53.9	33.6	-21.1

〔関東・甲信越地方〕

茨城県, 栃木県, 群馬県, 埼玉県, 千葉県, 東京都, 神奈川県, 新潟県, 長野県, 山梨県

項目	業界の景況				売上高				収益状況			
	業種	好転	不変	悪化	DI	増加	不変	減少	DI	好転	不変	悪化
全体	9.2	62.2	28.5	-19.3	28.5	43.5	27.9	0.6	10.0	56.6	33.4	-23.4
製造業	7.9	57.9	34.2	-26.3	25.6	42.9	31.6	-6.0	8.6	54.5	36.8	-28.2
非製造業	10.1	65.3	24.5	-14.4	30.7	44.0	25.3	5.4	10.9	58.1	30.9	-20.0

〔四国地方〕

徳島県, 香川県, 愛媛県, 高知県

項目	業界の景況				売上高				収益状況			
	業種	好転	不変	悪化	DI	増加	不変	減少	DI	好転	不変	悪化
全体	9.2	57.2	33.5	-24.3	26.6	43.9	29.5	-2.9	8.1	50.9	41.0	-32.9
製造業	7.8	62.3	29.9	-22.1	26.0	48.1	26.0	0.0	5.2	55.8	39.0	-33.8
非製造業	10.4	53.1	36.5	-26.1	27.1	40.6	32.3	-5.2	10.4	46.9	42.7	-32.3

〔東海・北陸地方〕

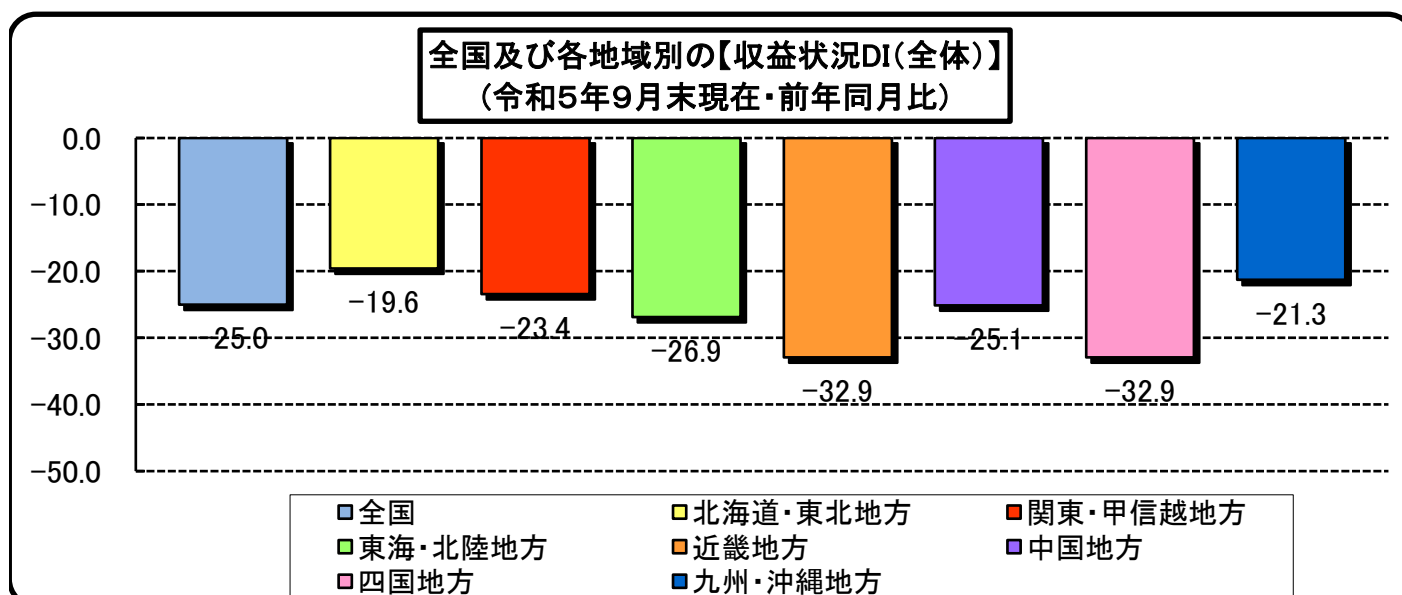
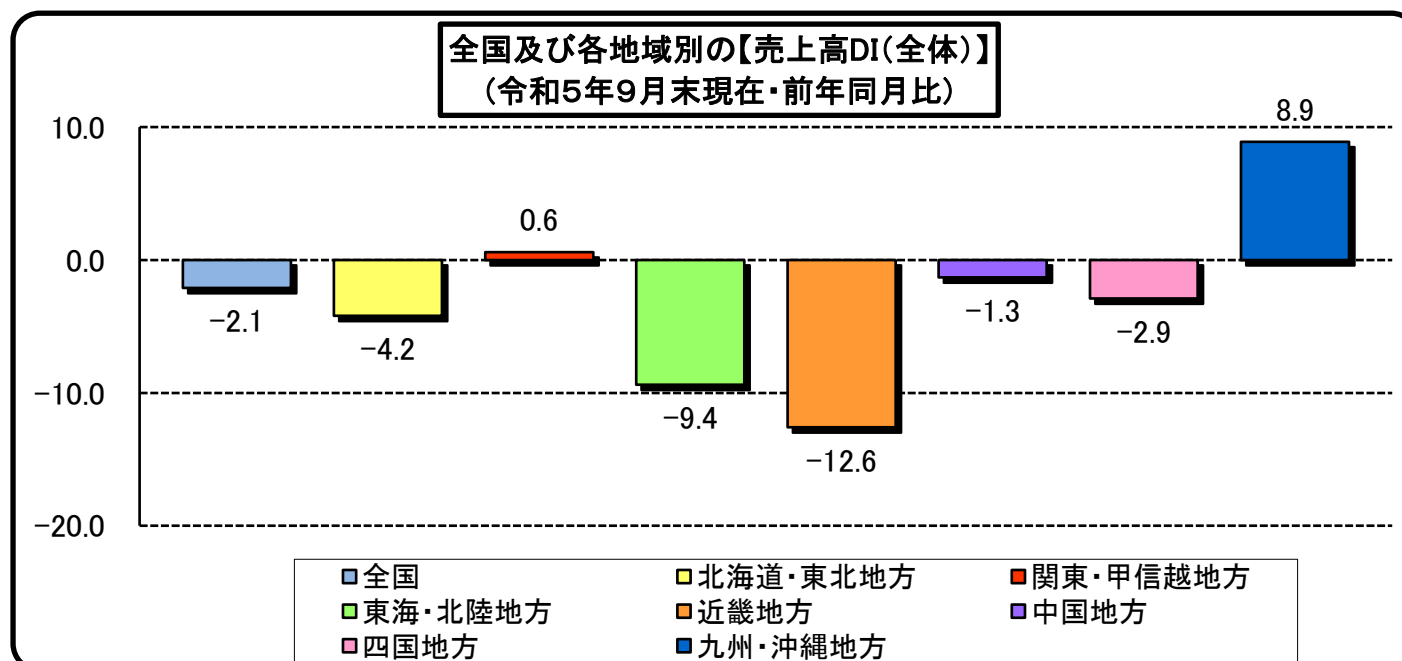
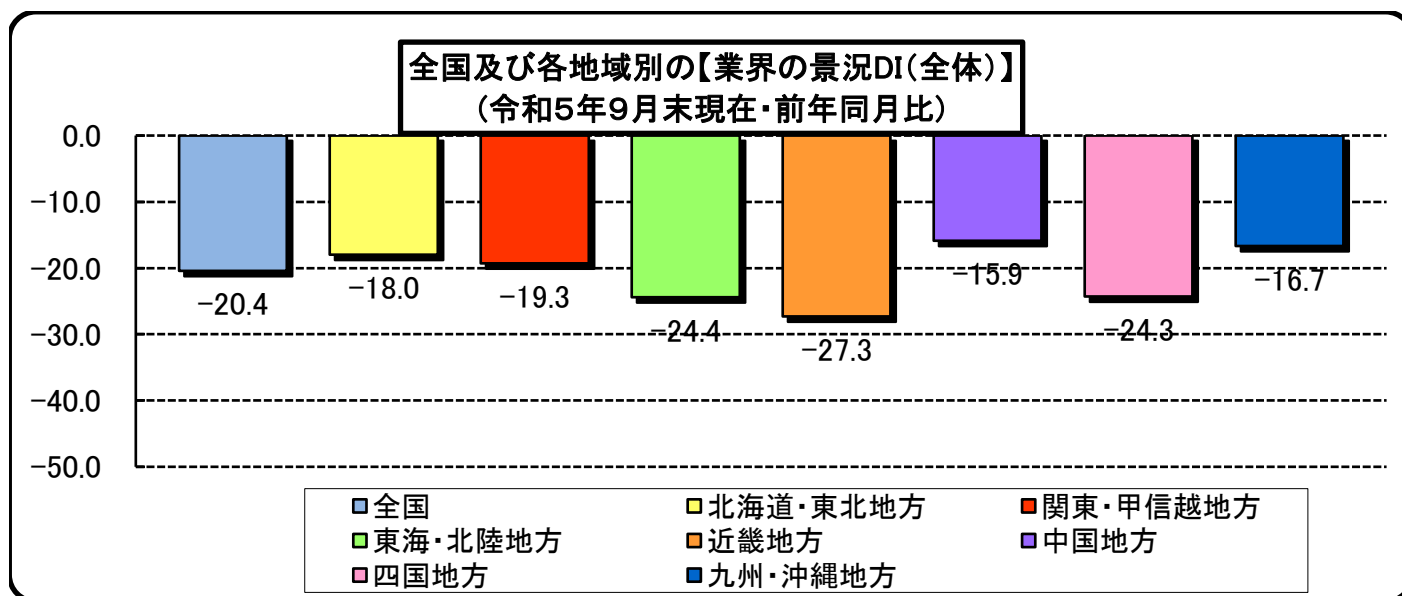
静岡県, 愛知県, 岐阜県, 三重県, 富山県, 石川県, 福井県

項目	業界の景況				売上高				収益状況			
	業種	好転	不変	悪化	DI	増加	不変	減少	DI	好転	不変	悪化
全体	8.1	59.4	32.5	-24.4	24.4	41.9	33.8	-9.4	8.9	55.3	35.8	-26.9
製造業	6.2	58.5	35.4	-29.2	21.5	40.0	38.5	-17.0	8.7	52.8	38.5	-29.8
非製造業	10.1	60.3	29.6	-19.5	27.1	43.7	29.1	-2.0	9.0	57.8	33.2	-24.2

〔九州・沖縄地方〕

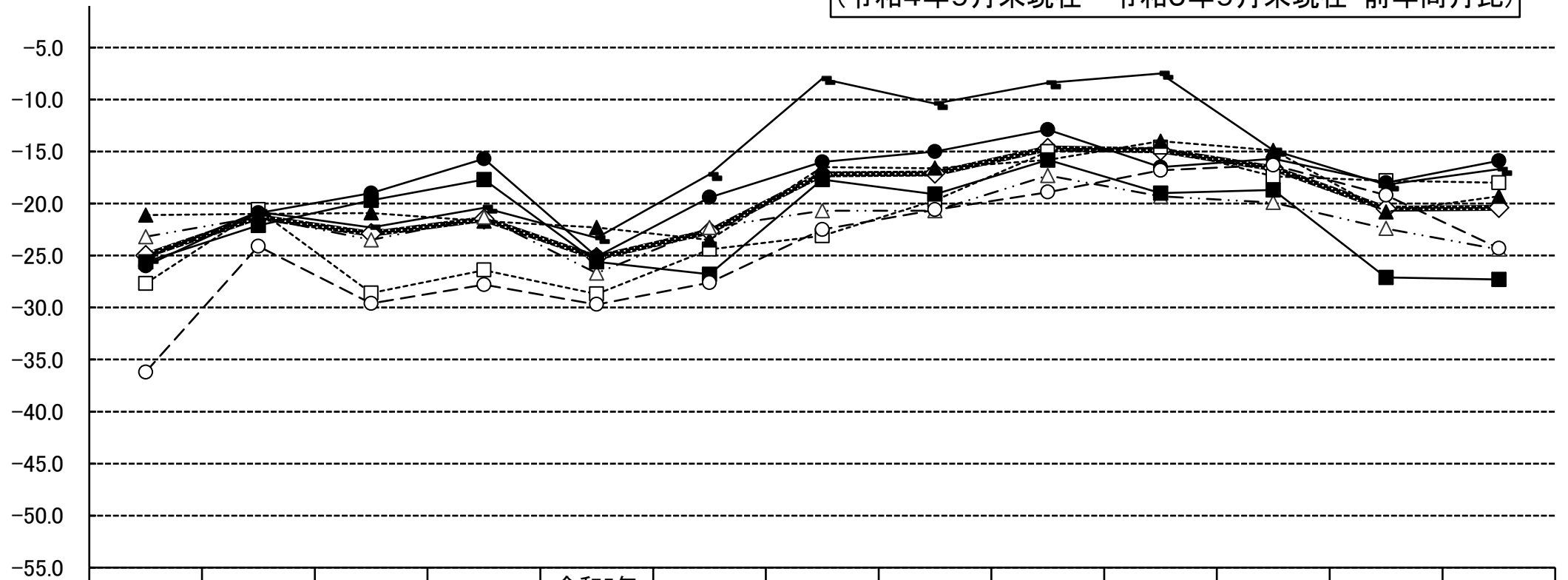
福岡県, 佐賀県, 長崎県, 熊本県, 大分県, 宮崎県, 鹿児島県, 沖縄県

項目	業界の景況				売上高				収益状況			
	業種	好転	不変	悪化	DI	増加	不変	減少	DI	好転	不変	悪化
全体	9.4	64.4	26.1	-16.7	31.5	45.8	22.6	8.9	11.3	56.1	32.6	-21.3
製造業	9.5	63.3	27.2	-17.7	28.6	44.2	27.2	1.4	9.5	61.2	29.3	-19.8
非製造業	9.4	65.2	25.4	-16.0	33.5	46.9	19.6	13.9	12.5	52.7	34.8	-22.3



- [北海道・東北地方] 北海道, 青森県, 岩手県, 宮城県, 秋田県, 山形県, 福島県
- [関東・甲信越地方] 茨城県, 栃木県, 群馬県, 埼玉県, 千葉県, 東京都, 神奈川県, 新潟県, 長野県, 山梨県
- [東海・北陸地方] 静岡県, 愛知県, 岐阜県, 三重県, 富山県, 石川県, 福井県
- [近畿地方] 滋賀県, 京都府, 奈良県, 大阪府, 兵庫県, 和歌山県
- [中国地方] 鳥取県, 島根県, 岡山県, 広島県, 山口県
- [四国地方] 徳島県, 香川県, 愛媛県, 高知県
- [九州・沖縄地方] 福岡県, 佐賀県, 長崎県, 熊本県, 大分県, 宮崎県, 鹿児島県, 沖縄県

全国及び各地域別の【業界の景況DI(全体)の推移】
(令和4年9月末現在～令和5年9月末現在・前年同月比)



	9月末	10月末	11月末	12月末	令和5年 1月末	2月末	3月末	4月末	5月末	6月末	7月末	8月末	9月末
◆系列1	-25.0	-21.3	-22.9	-21.5	-25.2	-22.7	-17.2	-17.1	-14.7	-14.9	-16.6	-20.5	-20.4
□系列2	-27.7	-20.6	-28.6	-26.4	-28.7	-24.4	-23.1	-19.7	-15.0	-14.6	-17.4	-17.8	-18.0
▲系列3	-21.1	-21.0	-20.9	-21.7	-22.3	-23.5	-16.5	-16.6	-15.8	-14.0	-14.9	-20.8	-19.3
△系列4	-23.2	-21.3	-23.5	-21.3	-26.7	-22.3	-20.7	-20.7	-17.3	-19.3	-19.9	-22.4	-24.4
■系列5	-25.6	-22.1	-19.7	-17.7	-25.6	-26.8	-17.7	-19.1	-15.8	-19.0	-18.7	-27.1	-27.3
●系列6	-26.0	-20.9	-19.0	-15.7	-25.1	-19.4	-16.0	-15.0	-12.9	-16.5	-15.7	-18.0	-15.9
○系列7	-36.2	-24.1	-29.6	-27.8	-29.7	-27.6	-22.5	-20.6	-18.9	-16.8	-16.3	-19.2	-24.3
—系列8	-25.2	-20.8	-22.3	-20.4	-23.3	-17.2	-8.0	-10.4	-8.4	-7.5	-14.9	-18.2	-16.7

- [北海道・東北地方(系列2)] 北海道, 青森県, 岩手県, 宮城県, 秋田県, 山形県, 福島県
- [関東・甲信越地方(系列3)] 茨城県, 栃木県, 群馬県, 埼玉県, 千葉県, 東京都, 神奈川県, 新潟県, 長野県, 山梨県
- [東海・北陸地方(系列4)] 静岡県, 愛知県, 岐阜県, 三重県, 富山県, 石川県, 福井県
- [近畿地方(系列5)] 滋賀県, 京都府, 奈良県, 大阪府, 兵庫県, 和歌山県
- [中国地方(系列6)] 鳥取県, 島根県, 岡山県, 広島県, 山口県
- [四国地方(系列7)] 徳島県, 香川県, 愛媛県, 高知県
- [九州・沖縄地方(系列8)] 福岡県, 佐賀県, 長崎県, 熊本県, 大分県, 宮崎県, 鹿児島県, 沖縄県

※系列1は全国値です。