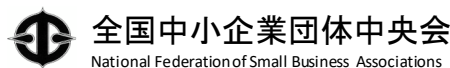


# 3月の中小企業月次景況調査

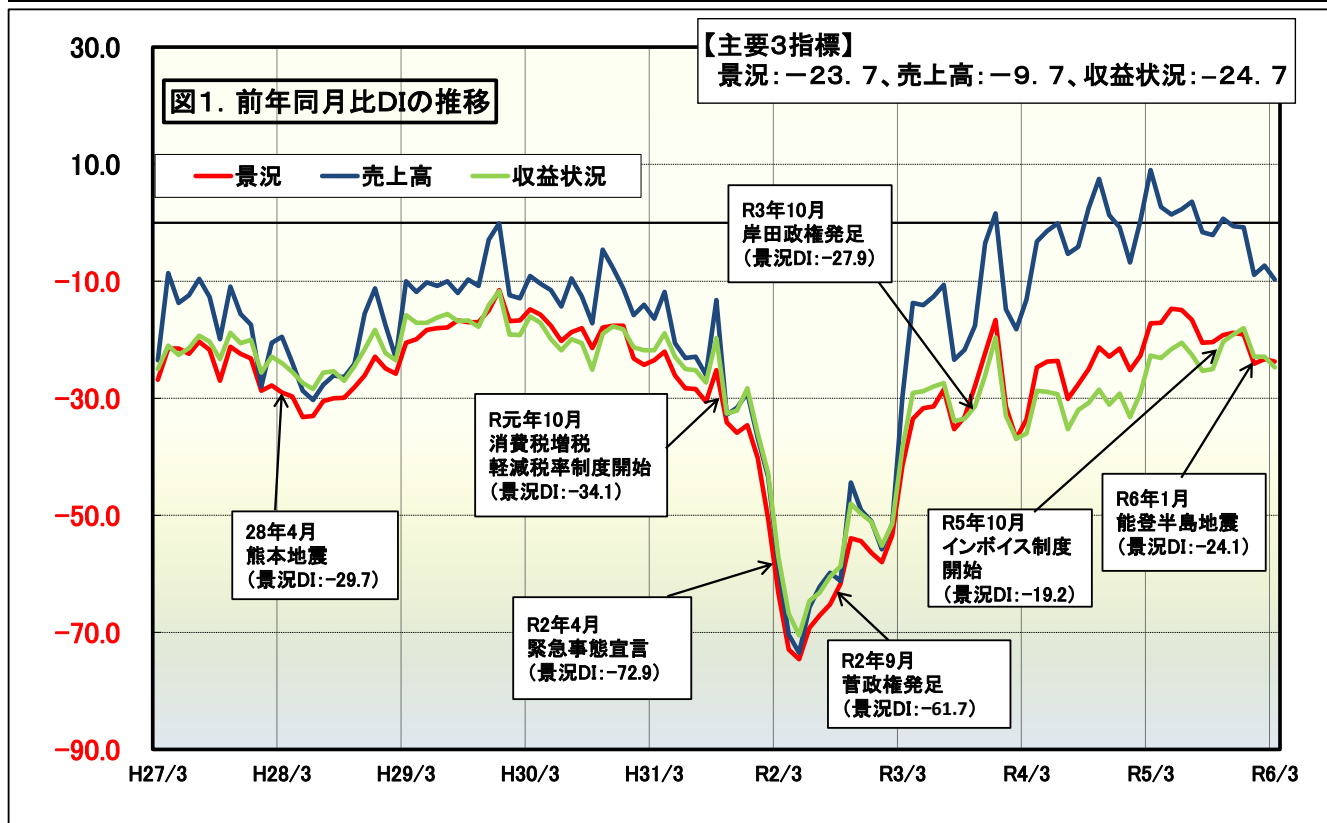
〔令和6年3月末現在〕



令和6年4月25日発表

◎3月のDIは大半の指標で前月比低下。

- 一部価格転嫁は進んできているものの、原材料・エネルギー価格の高止まりや、人件費の上昇により収益的に厳しい状況が続いていることから、製造業を中心に景況感は低下。
- 人手不足・人材確保の問題が、依然として多くの業種で収益力の足かせとなっている。
- また、賃上げの原資確保に苦慮する事業者からも多くのコメントが寄せられている。



※DIとは、Diffusion Index (ディフュージョン・インデックス) の略で、好転 (増加・上昇) したとする割合から、悪化 (減少・低下) したとする割合を差し引いた値です。

本調査は、都道府県中央会に設置されている情報連絡員〔中小企業の組合 (協同組合、商工組合等) の役員約2,600名に委嘱〕による調査結果です。  
調査の対象は、情報連絡員が所属する組合の組合員の全体的な景況 (前年同月比) です。

(本発表資料のお問い合わせ先)  
全国中小企業団体中央会  
担当：政策推進部  
TEL 03-3523-4902  
<https://www.chuokai.or.jp>

## 3月の調査結果のD I 概況

### 【指標D Iの動向とポイント】

1. 3月のD Iは大半の指標で前月比低下。主要3指標は、景況が0.4ポイント低下、売上高が2.4ポイント低下、収益状況は1.8ポイント低下した。
2. 主要3指標以外では、販売価格のD Iが2.6ポイント上昇した。
3. 一部価格転嫁は進んできているものの、原材料・エネルギー価格の高止まりや、人件費の上昇により収益的に厳しい状況が続いていることから、製造業を中心に景況感は低下。

### 全指標の前年同月比D Iの推移（直近1年間）

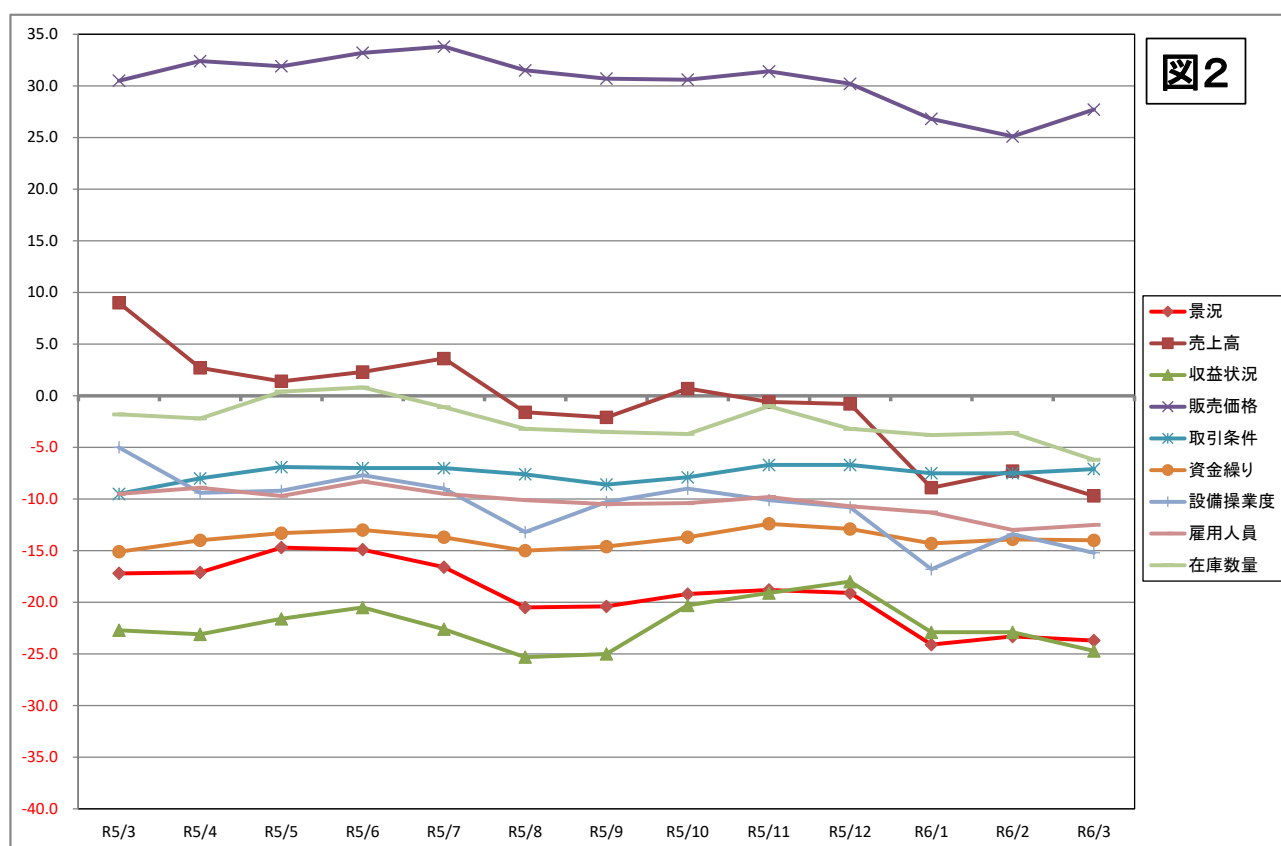


表1	R5											R6			前月比
	3月	4月	5月	6月	7月	8月	9月	10月	11月	12月	1月	2月	3月		
景況	-17.2	-17.1	-14.7	-14.9	-16.6	-20.5	-20.4	-19.2	-18.8	-19.1	-24.1	-23.3	-23.7	-0.4	
売上高	9.0	2.7	1.4	2.3	3.6	-1.6	-2.1	0.7	-0.6	-0.8	-8.9	-7.3	-9.7	-2.4	
収益状況	-22.7	-23.1	-21.6	-20.5	-22.6	-25.3	-25.0	-20.3	-19.1	-18.0	-22.9	-22.9	-24.7	-1.8	
販売価格	30.5	32.4	31.9	33.2	33.8	31.5	30.7	30.6	31.4	30.2	26.8	25.1	27.7	2.6	
取引条件	-9.5	-8.0	-6.9	-7.0	-7.0	-7.6	-8.6	-7.9	-6.7	-6.7	-7.5	-7.5	-7.1	0.4	
資金繰り	-15.1	-14.0	-13.3	-13.0	-13.7	-15.0	-14.6	-13.7	-12.4	-12.9	-14.3	-13.9	-14.0	-0.1	
設備操業度	-5.0	-9.4	-9.2	-7.7	-9.0	-13.2	-10.3	-9.0	-10.1	-10.8	-16.8	-13.4	-15.2	-1.8	
雇用人員	-9.5	-8.9	-9.7	-8.3	-9.5	-10.1	-10.5	-10.4	-9.8	-10.7	-11.3	-13.0	-12.5	0.5	
在庫数量	-1.8	-2.2	0.4	0.8	-1.1	-3.2	-3.5	-3.7	-1.0	-3.2	-3.8	-3.6	-6.2	-2.6	

## 【情報連絡員報告から総括する景況調査のPOINT】

1. 原材料価格、エネルギー価格の高騰に加え、人件費の上昇による収益悪化に苦慮しているコメントが、引き続き多数寄せられた。
2. 人手不足・人材確保の問題についても、全ての業種から引き続き数多く報告されている。
3. また、賃上げの原資確保に苦慮する事業者からも多くのコメントが寄せられている。

### 《主な報告内容》

#### ◇原材料価格、エネルギー価格高騰、人件費上昇に対する価格転嫁への対応等

- ・中小企業においては原材料等の値上げや人件費の高騰を受注価格に反映することが困難な状況が続いている。賃上げを実施している企業はごく一部であり、殆どの中小企業が実施出来ていない。  
(宮城県/機械金属)
- ・団地内企業に於いてはコロナ禍前に戻りつつあるが、賃金値上等、物価も上がっており中小企業における環境は厳しいものになっている。元受け企業に工賃の値上げを打診するも、値上げ分の根拠を事細かく書面で提出するようと言われることもあり、値上げを受け入れるポーズはあるものの実質値上げ拒否されているものと思われる。元受け企業の値下げは一方的に決めることもあり対応に苦慮しているところもある。  
(兵庫県/生産用機械器具製造業)
- ・2024年問題の取り組みの中で、運賃見直し交渉において荷主毎の濃淡が大きい。一つの理由として、その荷主も自身の顧客に対して料金改定をしてもらわなければならない、段階的に改定料金が降りてこなければならない。末端までたどり着くには頂点において大きな額の改定が必要かつ時間もかかる。  
(和歌山県/道路貨物運送業)

#### ◇人手不足、人材確保の問題に対する経営への影響

- ・売上に関してはあまり伸びなかったようだ。メーカーの方でも人手不足が深刻になっているようで工場の稼働率の低下により品切れになる商品が出てきており、これからの行楽シーズンにおける売上機会の損失を危惧している。  
(神奈川県/菓子卸)
- ・組合員の主要事業である航空宇宙関係は、コロナ禍により長期にわたり低迷していたが、確固たる回復基調に入り、今後も順調に回復すると考えている。回復に伴い人材不足が顕著になってきた。短期的、中長期的な雇用対策の強化が求められ、派遣業者との接触や人材確保イベント等に取り組んでいる。加えて、外国人労働者の就労についても要望している。  
(岐阜県/輸送用機器製造業)
- ・求人募集を行っているが応募者はゼロであり、建設業は避けられているようである。技術者不足により工事の受注機会を逸失し、技能者不足で受注した工事の下請け業者の確保難など人手不足が深刻化しており、更に経営環境が厳しくなっている。  
(長崎県/建設業)

#### ◇賃上げ原資の確保に苦慮する事業者の声

- ・3月は寒い日が続く、春物の農作業やアウトドア関連の商品の動きが悪かった。また、原材料費の高止まりと燃料代の負担が大きい中、賃上げの要求もあり、改めて販売価格の改定を模索する企業が多い。値上の適正化には政府の働きかけもあり、交渉は理解を得やすくなった面もあるが、中小企業間において現実には厳しい。  
(新潟県/金属製品製造業)
- ・全体的には4輪車の生産が増えているが、受注部品の違いにより組合員にバラツキが出ている。価格交渉月間にあたり労務費上昇分の協議が進められているが、人材確保の為に相応の賃上げは必須になっており協議の結果を注視している。  
(静岡県/輸送用機械器具製造業)
- ・物価上昇による消費者の買い控えで売上は伸びない。一方で、アルバイト等の最低賃金は上がっており、小売業者は悲鳴を上げている。大手企業は余力があるだろうが、中小企業は賃金を上げたくても上げられないのが現状で、補助金等が欲しいぐらいである。  
(山口県/商店街)

※ 後述の「Pick up!」ならびに「情報連絡員からの報告(要旨)」等も参照。

# 1. 景況

	前月	当月	増減	傾向		
全体	▲ 23.3	▲ 23.7	▲ 0.4	悪化	↘	
製造業	▲ 30.4	▲ 32.0	▲ 1.6	悪化	↘	
非製造業	▲ 18.1	▲ 17.6	0.5	上昇	↗	
DIが大きく上昇した業種	10ポイント超	なし				
	5～10ポイント	印刷				
DIが大きく悪化した業種	10ポイント超	紙・紙加工品				
	5～10ポイント	一般機器、輸送機器				

表2. 業種別【景況】DIの推移（前年同月比）

業種名	5/3	5/4	5/5	5/6	5/7	5/8	5/9	5/10	5/11	5/12	6/1	6/2	6/3	前月比
全体	-17.2	-17.1	-14.7	-14.9	-16.6	-20.5	-20.4	-19.2	-18.8	0.4	-24.1	-23.3	-23.7	-0.4
製造業	-26.5	-27.8	-23.9	-23.7	-24.5	-29.6	-27.6	-26.6	-25.9	-25.9	-29.6	-30.4	-32.0	-1.6
食料品	-18.1	-14.8	-12.3	-19.7	-17.9	-21.5	-18.7	-16.5	-20.2	-20.2	-19.4	-17.1	-16.6	0.5
繊維工業	-16.0	-18.6	-9.0	-16.8	-22.6	-26.1	-24.8	-29.2	-26.7	-26.7	-34.5	-33.6	-30.6	3.0
木材・木製品	-52.2	-62.5	-59.1	-55.3	-52.3	-58.2	-52.7	-51.3	-50.5	-50.5	-55.1	-50.9	-48.2	2.7
紙・紙加工品	-44.0	-57.1	-17.4	-47.8	-47.9	-52.0	-54.1	-45.9	-36.0	-36.0	-24.0	-41.6	-54.1	-12.5
印刷	-30.6	-32.8	-35.6	-33.3	-39.6	-42.1	-41.0	-35.7	-29.8	-29.8	-43.8	-37.9	-31.6	6.3
化学・ゴム	-28.5	-29.6	-28.6	-21.5	-28.5	-25.0	-32.2	-21.5	-21.5	-21.5	-21.4	-27.6	-27.6	0.0
窯業・土石製品	-34.6	-35.6	-33.8	-38.2	-35.9	-41.1	-38.0	-34.0	-31.3	-31.3	-34.1	-35.6	-39.7	-4.1
鉄鋼・金属	-24.8	-30.0	-25.2	-14.2	-13.7	-21.8	-23.3	-21.0	-23.0	-29.7	-29.8	-38.1	-41.7	-3.6
一般機器	-20.9	-18.5	-17.3	-5.8	-1.9	-19.8	-14.7	-17.0	-12.6	-15.9	-19.6	-18.0	-26.7	-8.7
電気機器	-15.4	-3.6	-10.7	-6.9	-25.0	-28.6	-21.4	-28.6	-21.4	-20.7	-17.8	-29.6	-32.2	-2.6
輸送機器	-14.3	-11.3	2.3	0.0	-2.3	-2.3	4.6	2.2	-2.4	4.5	0.0	-9.1	-16.3	-7.2
その他の製造業	-21.1	-23.5	-25.5	-17.7	-25.5	-19.6	-26.0	-26.0	-27.4	-12.5	-34.0	-28.0	-30.0	-2.0
非製造業	-10.2	-9.1	-7.8	-8.3	-10.7	-13.6	-15.0	-13.6	-13.4	-14.7	-20.0	-18.1	-17.6	0.5
卸売業	-15.6	-7.8	-10.8	-9.3	-6.0	-17.5	-13.0	-12.7	-15.0	-19.1	-22.4	-17.2	-15.5	1.7
小売業	-21.1	-20.9	-18.2	-15.0	-20.0	-20.1	-23.7	-24.2	-24.0	-20.5	-30.8	-26.0	-27.5	-1.5
商店街	-8.0	-4.5	-8.2	-10.7	-12.5	-16.3	-21.8	-14.0	-16.4	-13.5	-15.4	-19.3	-18.7	0.6
サービス業	15.7	13.6	15.2	9.3	6.9	6.9	2.8	2.9	4.4	-2.5	-6.8	-2.5	-0.3	2.2
建設業	-19.8	-20.8	-14.5	-11.4	-14.5	-15.7	-15.0	-15.8	-14.1	-19.1	-18.9	-23.4	-22.7	0.7
運輸業	-17.4	-14.0	-16.5	-18.6	-24.0	-25.2	-26.2	-20.6	-17.3	-14.7	-27.7	-23.8	-24.3	-0.5
その他の非製造業	0.0	-10.0	-3.3	-10.0	-10.4	-27.6	-23.3	-10.4	-17.3	-10.0	-10.0	-13.3	-10.3	3.0

## Pick up!

「紙・紙加工品」：人件費や電力費等の諸経費の上昇に加え、物価高騰の影響で消費が落ち込んでいることにより、景況DIは▲54.1と、前月比12.5ポイント低下。

「一般機器」：原材料・エネルギー価格の高止まり、人件費の上昇等、収益的に厳しい状況が続いていることから、景況DIは▲26.7と、前月比8.7ポイント低下。

## 2. 売上高

	前月	当月	増減	傾向	
全体	▲ 7.3	▲ 9.7	▲ 2.4	悪化 ↓	
製造業	▲ 13.7	▲ 18.4	▲ 4.7	悪化 ↓	
非製造業	▲ 2.6	▲ 3.1	▲ 0.5	悪化 ↓	
DIが大きく上昇した業種	10ポイント超	輸送機器			
	5～10ポイント	化学・ゴム、建設業、運輸業			
DIが大きく悪化した業種	10ポイント超	紙・紙加工品、印刷、鉄鋼・金属、その他の製造業、商店街			
	5～10ポイント	窯業・土石製品、卸売業			

表3. 業種別【売上高】DIの推移（前年同月比）

業 種 名	5/3	5/4	5/5	5/6	5/7	5/8	5/9	5/10	5/11	5/12	6/1	6/2	6/3	前月比
全 体	9.0	2.7	1.4	2.3	3.6	-1.6	-2.1	0.7	-0.6	-0.8	-8.9	-7.3	-9.7	-2.4
製 造 業	3.0	-2.9	-0.3	-3.2	-1.7	-10.7	-9.2	-1.8	-5.9	-6.5	-13.7	-13.7	-18.4	-4.7
食 料 品	30.1	20.4	20.1	16.0	9.2	11.7	12.7	15.4	14.5	21.0	4.6	12.1	12.6	0.5
織 維 工 業	10.6	7.1	1.8	6.2	4.3	-1.8	-7.0	-0.9	-2.7	-11.4	-15.0	-13.6	-14.4	-0.8
木 材 ・ 木 製 品	-31.3	-53.6	-49.1	-55.4	-44.2	-49.1	-38.4	-28.3	-33.3	-38.4	-39.4	-39.3	-34.8	4.5
紙 ・ 紙 加 工 品	16.0	-4.7	21.8	-30.5	4.4	-32.0	-41.6	-4.2	-12.0	16.0	-12.0	-25.0	-37.5	-12.5
印 刷	8.0	-8.6	-13.6	-3.4	1.7	-8.7	7.2	-5.4	-10.5	5.2	-15.8	-10.3	-28.0	-17.7
化 学 ・ ゴ ム	-3.6	11.1	14.3	0.0	7.1	3.6	3.6	3.5	17.9	0.0	-3.6	-24.2	-17.3	6.9
窯 業 ・ 土 石 製 品	-10.3	-22.9	-6.7	-22.7	-10.0	-26.9	-29.4	-17.1	-22.9	-13.0	-23.0	-25.0	-33.6	-8.6
鉄 鋼 ・ 金 属	1.5	-4.5	-2.3	6.7	1.5	-12.7	-15.0	-5.2	-10.0	-19.3	-15.0	-24.7	-44.7	-20.0
一 般 機 器	-2.9	1.0	1.0	18.3	16.5	-7.9	0.0	8.0	0.0	-4.9	-10.8	-13.0	-16.9	-3.9
電 気 機 器	-11.6	7.1	-7.1	-17.3	-21.4	-17.9	-25.0	-25.0	-32.1	-38.0	-35.7	-14.8	-14.3	0.5
輸 送 機 器	-4.8	15.9	20.4	13.6	27.3	6.8	13.6	28.8	19.1	-4.6	0.0	-6.8	4.7	11.5
そ の 他 の 製 造 業	-1.9	4.0	0.0	-9.9	-17.7	-17.7	-14.0	-2.0	-3.9	-10.4	-18.0	-10.0	-24.0	-14.0
非 製 造 業	13.6	6.7	2.6	6.4	7.6	5.3	3.1	2.7	3.6	3.4	-5.4	-2.6	-3.1	-0.5
卸 売 業	17.6	11.8	6.9	17.3	20.7	10.6	9.4	8.3	13.5	7.8	-1.4	7.4	1.0	-6.4
小 売 業	-1.3	-6.4	-13.0	-0.6	1.9	4.7	-1.6	-6.5	-3.1	-4.4	-18.9	-12.3	-10.9	1.4
商 店 街	17.4	15.2	13.7	18.8	13.8	12.4	4.0	3.9	5.7	12.2	-0.7	5.0	-5.6	-10.6
サ ー ビ ス 業	42.3	28.2	27.9	21.1	19.4	23.0	16.2	19.5	18.3	14.3	11.1	13.7	11.8	-1.9
建 設 業	-7.5	-10.3	-10.0	-9.2	-8.5	-15.7	-10.4	-9.9	-9.4	-8.5	-10.5	-18.8	-11.3	7.5
運 輸 業	18.9	7.0	-10.9	-10.0	0.0	-6.3	-1.5	-2.3	-4.7	2.3	-10.8	-8.5	-3.1	5.4
そ の 他 の 非 製 造 業	3.6	6.7	0.0	0.0	0.0	-6.9	10.0	17.3	0.0	3.3	0.0	-6.6	-3.4	3.2

### Pick up!

「印刷」：紙媒体の減少による印刷物の減少等により、売上高DIは▲28.0と、前月比17.7ポイント低下。

「鉄鋼・金属」：大手自動車メーカーの生産停止や、中国経済の減速等の影響から、売上高DIは▲44.7と、前月比20.0ポイント低下。

### 3. 収益状況

	前月	当月	増減	傾向	
全体	▲ 22.9	▲ 24.7	▲ 1.8	悪化	↘
製造業	▲ 28.9	▲ 31.3	▲ 2.4	悪化	↘
非製造業	▲ 18.4	▲ 19.8	▲ 1.4	悪化	↘
DIが大きく上昇した業種	10ポイント超	紙・紙加工品			
	5～10ポイント	なし			
DIが大きく悪化した業種	10ポイント超	一般機器			
	5～10ポイント	鉄鋼・金属、輸送機器			

表4. 業種別【収益状況】DIの推移（前年同月比）

業種名	5/3	5/4	5/5	5/6	5/7	5/8	5/9	5/10	5/11	5/12	6/1	6/2	6/3	前月比
全体	-22.7	-23.1	-21.6	-20.5	-22.6	-25.3	-25.0	-20.3	-19.1	-18.0	-22.9	-22.9	-24.7	-1.8
製造業	-30.6	-32.1	-31.5	-28.3	-30.7	-34.0	-30.0	-23.4	-21.7	-21.7	-27.7	-28.9	-31.3	-2.4
食料品	-21.6	-23.5	-21.6	-20.2	-26.7	-23.5	-23.7	-16.0	-15.0	-6.1	-15.3	-13.1	-16.2	-3.1
繊維工業	-38.1	-31.8	-31.5	-27.4	-31.3	-36.0	-29.2	-23.0	-22.3	-28.0	-36.3	-30.9	-33.3	-2.4
木材・木製品	-34.7	-52.7	-54.6	-49.1	-54.1	-51.8	-51.8	-40.7	-39.6	-43.9	-49.6	-41.9	-41.0	0.9
紙・紙加工品	-44.0	-47.6	-43.5	-34.8	-26.1	-40.0	-29.2	-29.2	-32.0	-28.0	-20.0	-41.7	-25.0	16.7
印刷	-41.9	-25.9	-42.3	-36.7	-39.6	-45.6	-48.2	-44.6	-35.1	-26.3	-38.6	-36.2	-35.1	1.1
化学・ゴム	-39.3	-29.6	-42.8	-50.0	-32.2	-32.2	-35.7	-14.3	-10.7	-21.4	-25.0	-27.6	-24.1	3.5
窯業・土石製品	-30.1	-34.0	-30.1	-33.1	-29.0	-39.6	-32.5	-28.9	-19.9	-19.9	-32.6	-34.8	-35.1	-0.3
鉄鋼・金属	-32.9	-31.6	-30.7	-23.2	-30.6	-30.1	-25.6	-22.5	-21.5	-26.7	-23.9	-38.0	-44.7	-6.7
一般機器	-26.6	-32.0	-26.9	-17.3	-17.5	-32.7	-18.7	-13.0	-16.5	-16.8	-20.6	-20.0	-30.6	-10.6
電気機器	-15.4	-21.4	-17.8	-24.1	-39.3	-28.6	-32.2	-14.3	-21.5	-31.1	-25.0	-22.2	-25.0	-2.8
輸送機器	-33.4	-31.8	-22.7	-18.2	-11.4	-11.3	-9.1	-4.4	-11.9	-20.4	-21.0	-25.0	-30.3	-5.3
その他の製造業	-23.1	-23.6	-25.5	-25.5	-29.4	-37.3	-30.0	-22.0	-17.7	-8.3	-20.0	-30.0	-28.0	2.0
非製造業	-16.6	-16.5	-14.3	-14.5	-16.4	-18.7	-21.2	-18.1	-17.1	-15.3	-19.3	-18.4	-19.8	-1.4
卸売業	-16.1	-15.2	-15.7	-16.3	-16.3	-19.6	-21.9	-16.1	-12.0	-14.3	-17.0	-13.3	-17.1	-3.8
小売業	-29.4	-28.9	-25.0	-24.3	-24.6	-26.5	-29.6	-27.7	-25.8	-20.8	-26.1	-28.5	-29.7	-1.2
商店街	-18.6	-13.3	-15.0	-6.9	-13.8	-16.9	-25.2	-19.1	-17.1	-14.8	-21.8	-18.1	-21.8	-3.7
サービス業	9.3	3.5	8.1	3.3	-1.1	0.8	-5.7	-4.7	-5.1	-3.9	-7.9	-7.4	-6.9	0.5
建設業	-27.4	-24.9	-19.4	-21.9	-20.8	-24.1	-22.5	-21.8	-22.1	-22.0	-23.2	-22.6	-23.6	-1.0
運輸業	-21.2	-19.4	-22.6	-20.9	-26.3	-29.9	-29.3	-19.8	-19.6	-15.4	-23.1	-20.0	-19.6	0.4
その他の非製造業	-7.1	-13.3	-23.3	-16.7	-6.9	-31.1	-13.3	-13.8	-17.3	-20.0	-10.0	-13.3	-13.8	-0.5

#### Pick up!

「食料品」：原材料・エネルギー価格の高止まり、人件費の上昇等によるコスト面を価格に転嫁しきれていないことから、収益状況DIは▲16.2と、前月比3.1ポイント低下。

「商店街」：物価高騰による消費者の購買意欲の低下等により売上があがらないことから、収益状況DIは▲21.8と、前月比3.7ポイント低下。

#### 4. 資金繰り、販売価格、取引条件、設備操業度、雇用人員、在庫数量

(1) 資金繰り	前月	当月	増減	傾向	
全体	▲ 13.9	▲ 14.0	▲ 0.1	悪化	↘
製造業	▲ 15.2	▲ 16.6	▲ 1.4	悪化	↘
非製造業	▲ 12.9	▲ 12.1	0.8	上昇	↗
(2) 販売価格	前月	当月	増減	傾向	
全体	25.1	27.7	2.6	上昇	↗
製造業	24.0	23.8	▲ 0.2	悪化	↘
非製造業	26.0	30.7	4.7	上昇	↗
(3) 取引条件	前月	当月	増減	傾向	
全体	▲ 7.5	▲ 7.1	0.4	上昇	↗
製造業	▲ 6.1	▲ 6.3	▲ 0.2	悪化	↘
非製造業	▲ 8.6	▲ 7.8	0.8	上昇	↗
(4) 設備操業度	前月	当月	増減	傾向	
製造業	▲ 13.4	▲ 15.2	▲ 1.8	悪化	↘
(5) 雇用人員	前月	当月	増減	傾向	
全体	▲ 13.0	▲ 12.5	0.5	上昇	↗
製造業	▲ 12.4	▲ 12.7	▲ 0.3	悪化	↘
非製造業	▲ 13.4	▲ 12.2	1.2	上昇	↗
(6) 在庫数量	前月	当月	増減	傾向	
全体	▲ 3.6	▲ 6.2	▲ 2.6	悪化	↘
製造業	▲ 2.8	▲ 4.6	▲ 1.8	悪化	↘
非製造業	▲ 4.7	▲ 8.4	▲ 3.7	悪化	↘

### Calendar 2024

#### ～～ 国内外の主なトピックス（令和6年4月）～～

4月1日（月）	3月の全国企業短期経済観測調査：日本銀行。大企業製造業のDIはプラス11と前回調査より2ポイント悪化した一方、大企業非製造業のDIは2ポイント改善のプラス34で、1991年以来の高水準だった。また、大企業製造業の2024年度の設備投資額は前年度比8.5%増と、バブル期だった1989年以来の高い伸び率を見込む。
4月5日（金）	2月の景気動向指数：内閣府。足下の経済状況を表す一致指数は前月比1.2ポイント低下して110.9だった。また、基調判断を「下方への局面変化を示している」に引き下げた。自動車関連の品質不正問題による出荷停止が影響した。
4月8日（月）	3月の景気ウォッチャー調査：内閣府。現状判断指数は前月比1.5ポイント低下の49.8と2カ月ぶりに低下。消費の弱さを指摘する声が目立った。基調判断については「緩やかな回復基調が続いているものの、一服感がみられる」として据え置いた。
4月9日（火）	2023年度の工作機械受注額：日本工作機械工業会。前年度比14.8%減の1兆4531億3300万円と3年ぶりの減少。中国経済の減速の影響を受け減少となった。
4月10日（水）	3月の国内企業物価指数：日本銀行。前年同月比0.8%上昇し、2カ月連続で伸び率が拡大した。原油相場の上昇のほか、電気・ガスの補助制度の一巡も影響した。

**表5. 主要指標の業種別 D I(前年同月比)**

(令和6年3月末現在)

	業界の景況	売上高	収益状況	販売価格	取引条件	資金繰り	設備操業度	雇用人員	在庫数量
全 体	-23.7	-9.7	-24.7	27.7	-7.1	-14.0	-15.2	-12.5	-6.2
製 造 業	-32.0	-18.4	-31.3	23.8	-6.3	-16.6	-15.2	-12.7	-4.6
非 製 造 業	-17.6	-3.1	-19.8	30.7	-7.8	-12.1		-12.2	-8.4

( 製 造 業 )

業 種 名	業界の景況	売上高	収益状況	販売価格	取引条件	資金繰り	設備操業度	雇用人員	在庫数量
食 料 品	-16.6	12.6	-16.2	34.4	-6.6	-14.2	4.0	-10.6	-1.6
織 維 工 業	-30.6	-14.4	-33.3	22.5	-8.1	-16.2	-14.4	-12.6	-10.8
木 材・木 製 品	-48.2	-34.8	-41.0	-1.8	-14.3	-16.1	-22.3	-10.7	-19.7
紙・紙加工品	-54.1	-37.5	-25.0	45.8	-8.3	-12.5	-33.3	-16.6	4.2
印 刷	-31.6	-28.0	-35.1	35.1	-5.3	-15.7	-19.3	-19.3	-10.5
化 学・ゴ ム	-27.6	-17.3	-24.1	24.1	-3.5	-13.8	-24.2	-3.5	0.0
窯業・土石製品	-39.7	-33.6	-35.1	48.8	-3.8	-22.1	-26.0	-19.0	3.8
鉄 鋼・金 属	-41.7	-44.7	-44.7	13.7	-6.0	-17.4	-31.1	-14.4	-13.6
一 般 機 器	-26.7	-16.9	-30.6	14.8	-1.0	-15.8	-17.8	-7.9	10.8
電 気 機 器	-32.2	-14.3	-25.0	21.4	-3.5	-7.2	-3.5	-21.4	0.0
輸 送 機 器	-16.3	4.7	-30.3	7.0	-2.3	-16.3	-4.6	-9.3	7.0
その他の製造業	-30.0	-24.0	-28.0	14.0	-8.0	-24.0	0.0	-8.0	-12.0

( 非 製 造 業 )

業 種 名	業界の景況	売上高	収益状況	販売価格	取引条件	資金繰り	設備操業度	雇用人員	在庫数量
卸 売 業	-15.5	1.0	-17.1	45.8	-7.1	-8.1		-13.6	-10.5
小 売 業	-27.5	-10.9	-29.7	35.0	-20.6	-20.3		-13.5	-9.7
商 店 街	-18.7	-5.6	-21.8	40.4	-11.1	-14.9		-5.0	-3.1
サ ー ビ ス 業	-0.3	11.8	-6.9	24.1	0.7	-5.4		-7.5	
建 設 業	-22.7	-11.3	-23.6	16.0	-7.1	-10.1		-16.4	
運 輸 業	-24.3	-3.1	-19.6	25.0	5.4	-15.6		-21.1	
その他の非製造業	-10.3	-3.4	-13.8	34.5	3.4	0.0		-3.5	



表6. 主要指標の業種別景況調査総括表(前年同月比)

(令和6年 3月 末現在)

(単位:%)

業種	業界の景況			売上高			収益状況			販売価格			取引条件			資金繰り			設備操業度			雇用人員			在庫数量		
	好転	不変	悪化	増加	不変	減少	好転	不変	悪化	上昇	不変	低下	好転	不変	悪化	好転	不変	悪化	上昇	不変	低下	増加	不変	減少	増加	不変	減少
全体	7.6	61.1	31.3	23.0	44.3	32.7	9.5	56.4	34.2	33.4	60.9	5.7	4.5	83.9	11.6	3.2	79.6	17.2	9.2	66.4	24.4	4.8	77.9	17.3	10.7	72.4	16.9
製造業	5.6	56.8	37.6	19.6	42.4	38.0	6.8	55.1	38.1	29.5	64.8	5.7	3.1	87.6	9.4	2.8	77.9	19.4	9.2	66.4	24.4	5.4	76.5	18.1	11.1	73.1	15.7
非製造業	9.0	64.4	26.6	25.6	45.7	28.7	11.5	57.3	31.3	36.4	57.9	5.7	5.5	81.2	13.3	3.5	80.9	15.6	0.0	0.0	0.0	4.4	79.0	16.6	10.1	71.3	18.5

(製造業)

業種	業界の景況			売上高			収益状況			販売価格			取引条件			資金繰り			設備操業度			雇用人員			在庫数量		
	好転	不変	悪化	増加	不変	減少	好転	不変	悪化	上昇	不変	低下	好転	不変	悪化	好転	不変	悪化	上昇	不変	低下	増加	不変	減少	増加	不変	減少
食料品	7.1	69.2	23.7	34.8	42.9	22.2	13.1	57.6	29.3	35.9	62.6	1.5	3.0	87.4	9.6	4.0	77.8	18.2	13.1	77.8	9.1	6.1	77.3	16.7	13.6	71.2	15.2
繊維工業	8.1	53.2	38.7	17.1	51.4	31.5	4.5	57.7	37.8	27.9	66.7	5.4	3.6	84.7	11.7	3.6	76.6	19.8	7.2	71.2	21.6	3.6	80.2	16.2	8.1	73.0	18.9
木材・木製品	2.7	46.4	50.9	12.5	40.2	47.3	5.4	48.2	46.4	16.1	66.1	17.9	0.9	83.9	15.2	1.8	80.4	17.9	3.6	70.5	25.9	4.5	80.4	15.2	8.9	62.5	28.6
紙・紙加工品	4.2	37.5	58.3	25.0	12.5	62.5	16.7	41.7	41.7	45.8	54.2	0.0	0.0	91.7	8.3	4.2	79.2	16.7	16.7	33.3	50.0	4.2	75.0	20.8	25.0	54.2	20.8
印刷	7.0	54.4	38.6	8.8	54.4	36.8	3.5	57.9	38.6	38.6	57.9	3.5	7.0	80.7	12.3	1.8	80.7	17.5	8.8	63.2	28.1	5.3	70.2	24.6	0.0	89.5	10.5
化学・ゴム	0.0	72.4	27.6	17.2	48.3	34.5	6.9	62.1	31.0	31.0	62.1	6.9	3.4	89.7	6.9	3.4	79.3	17.2	3.4	69.0	27.6	17.2	62.1	20.7	17.2	65.5	17.2
窯業・土石製品	6.1	48.1	45.8	19.1	28.2	52.7	6.9	51.1	42.0	51.9	45.0	3.1	4.6	87.0	8.4	2.3	73.3	24.4	7.6	58.8	33.6	0.8	79.4	19.8	13.0	77.9	9.2
鉄鋼・金属	1.5	55.3	43.2	8.3	38.6	53.0	1.5	52.3	46.2	22.0	69.7	8.3	2.3	89.4	8.3	1.5	79.5	18.9	4.5	59.8	35.6	6.1	73.5	20.5	6.1	74.2	19.7
一般機器	3.0	67.3	29.7	15.8	51.5	32.7	5.0	59.4	35.6	17.8	79.2	3.0	2.0	95.0	3.0	2.0	80.2	17.8	7.9	66.3	25.7	5.0	82.2	12.9	15.8	79.2	5.0
電気機器	7.1	53.6	39.3	21.4	42.9	35.7	10.7	53.6	35.7	25.0	71.4	3.6	3.6	89.3	7.1	7.1	78.6	14.3	17.9	60.7	21.4	3.6	71.4	25.0	14.3	71.4	14.3
輸送機器	18.6	46.5	34.9	32.6	39.5	27.9	2.3	65.1	32.6	16.3	74.4	9.3	7.0	83.7	9.3	2.3	79.1	18.6	23.3	48.8	27.9	14.0	62.8	23.3	14.0	79.1	7.0
その他の製造業	6.0	58.0	36.0	12.0	52.0	36.0	8.0	56.0	36.0	18.0	78.0	4.0	0.0	92.0	8.0	2.0	72.0	26.0	12.0	76.0	12.0	8.0	76.0	16.0	10.0	68.0	22.0

(非製造業)

業種	業界の景況			売上高			収益状況			販売価格			取引条件			資金繰り			設備操業度			雇用人員			在庫数量		
	好転	不変	悪化	増加	不変	減少	好転	不変	悪化	上昇	不変	低下	好転	不変	悪化	好転	不変	悪化	上昇	不変	低下	増加	不変	減少	増加	不変	減少
卸売業	12.1	60.3	27.6	32.2	36.7	31.2	13.1	56.8	30.2	50.3	45.2	4.5	5.0	82.9	12.1	5.0	81.9	13.1				3.0	80.4	16.6	10.6	68.3	21.1
小売業	5.0	62.5	32.5	24.7	39.7	35.6	9.1	52.2	38.8	43.1	48.8	8.1	2.5	74.4	23.1	2.2	75.3	22.5				3.1	80.3	16.6	8.4	73.4	18.1
商店街	9.9	61.5	28.6	24.2	46.0	29.8	12.4	53.4	34.2	46.6	47.2	6.2	5.0	78.9	16.1	3.1	78.9	18.0				6.2	82.6	11.2	13.0	70.8	16.1
サビス業	16.2	67.3	16.5	30.9	50.0	19.1	16.5	60.1	23.4	28.4	67.3	4.3	8.6	83.5	7.9	4.7	85.3	10.1				7.2	78.1	14.7			
建設業	2.1	73.1	24.8	16.4	55.9	27.7	4.6	67.2	28.2	23.1	69.7	7.1	3.4	86.1	10.5	1.7	86.6	11.8				2.9	77.7	19.3			
運輸業	10.9	53.9	35.2	26.6	43.8	29.7	14.8	50.8	34.4	26.6	71.9	1.6	10.9	83.6	5.5	4.7	75.0	20.3				3.9	71.1	25.0			
その他の非製造業	6.9	75.9	17.2	20.7	55.2	24.1	13.8	58.6	27.6	37.9	58.6	3.4	10.3	82.8	6.9	6.9	86.2	6.9				3.4	89.7	6.9			

表7. 全国及び各地域別の【業界の景況・売上高・収益状況】(前年同月比)

(令和 6年 3月 末現在)

〔全国〕

項目	業界の景況				売上高				収益状況			
	業種	好転	不変	悪化	DI	増加	不変	減少	DI	好転	不変	悪化
全体	7.6	61.1	31.3	-23.7	23.0	44.3	32.7	-9.7	9.5	56.4	34.2	-24.7
製造業	5.6	56.8	37.6	-32.0	19.6	42.4	38.0	-18.4	6.8	55.1	38.1	-31.3
非製造業	9.0	64.4	26.6	-17.6	25.6	45.7	28.7	-3.1	11.5	57.3	31.3	-19.8

〔近畿地方〕

滋賀県, 京都府, 奈良県, 大阪府, 兵庫県,  
和歌山県

項目	業界の景況				売上高				収益状況			
	業種	好転	不変	悪化	DI	増加	不変	減少	DI	好転	不変	悪化
全体	8.1	58.3	33.6	-25.5	20.2	44.9	34.8	-14.6	7.3	54.7	38.1	-30.8
製造業	6.0	53.4	40.5	-34.5	18.1	41.4	40.5	-22.4	5.2	51.7	43.1	-37.9
非製造業	9.9	62.6	27.5	-17.6	22.1	48.1	29.8	-7.7	9.2	57.3	33.6	-24.4

〔北海道・東北地方〕

北海道, 青森県, 岩手県, 宮城県, 秋田県,  
山形県, 福島県

項目	業界の景況				売上高				収益状況			
	業種	好転	不変	悪化	DI	増加	不変	減少	DI	好転	不変	悪化
全体	6.7	60.0	33.3	-26.6	22.3	39.3	38.3	-16.0	8.7	55.7	35.7	-27.0
製造業	1.9	52.9	45.2	-43.3	16.3	39.4	44.2	-27.9	3.8	52.9	43.3	-39.5
非製造業	9.2	63.8	27.0	-17.8	25.5	39.3	35.2	-9.7	11.2	57.1	31.6	-20.4

〔中国地方〕

鳥取県, 島根県, 岡山県, 広島県, 山口県

項目	業界の景況				売上高				収益状況			
	業種	好転	不変	悪化	DI	増加	不変	減少	DI	好転	不変	悪化
全体	10.4	61.0	28.6	-18.2	19.9	42.7	37.3	-17.4	10.4	57.7	32.0	-21.6
製造業	7.1	58.4	34.5	-27.4	12.4	46.9	40.7	-28.3	3.5	63.7	32.7	-29.2
非製造業	13.3	63.3	23.4	-10.1	26.6	39.1	34.4	-7.8	16.4	52.3	31.3	-14.9

〔関東・甲信越地方〕

茨城県, 栃木県, 群馬県, 埼玉県, 千葉県,  
東京都, 神奈川県, 新潟県, 長野県, 山梨県

項目	業界の景況				売上高				収益状況			
	業種	好転	不変	悪化	DI	増加	不変	減少	DI	好転	不変	悪化
全体	7.2	63.1	29.7	-22.5	27.5	44.8	27.7	-0.2	11.3	57.7	31.1	-19.8
製造業	6.4	57.1	36.5	-30.1	25.6	44.4	30.1	-4.5	9.8	55.3	35.0	-25.2
非製造業	7.8	67.4	24.9	-17.1	28.9	45.2	25.9	3.0	12.3	59.4	28.3	-16.0

〔四国地方〕

徳島県, 香川県, 愛媛県, 高知県

項目	業界の景況				売上高				収益状況			
	業種	好転	不変	悪化	DI	増加	不変	減少	DI	好転	不変	悪化
全体	5.6	58.8	35.6	-30.0	21.5	46.9	31.6	-10.1	7.9	55.4	36.7	-28.8
製造業	2.5	65.8	31.6	-29.1	21.5	46.8	31.6	-10.1	6.3	58.2	35.4	-29.1
非製造業	8.2	53.1	38.8	-30.6	21.4	46.9	31.6	-10.2	9.2	53.1	37.8	-28.6

〔東海・北陸地方〕

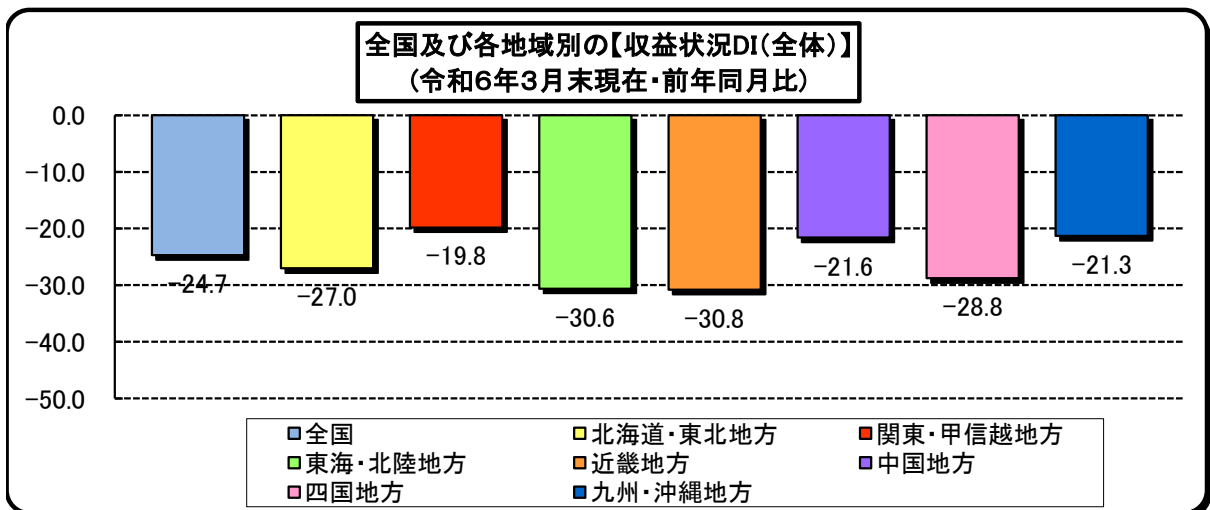
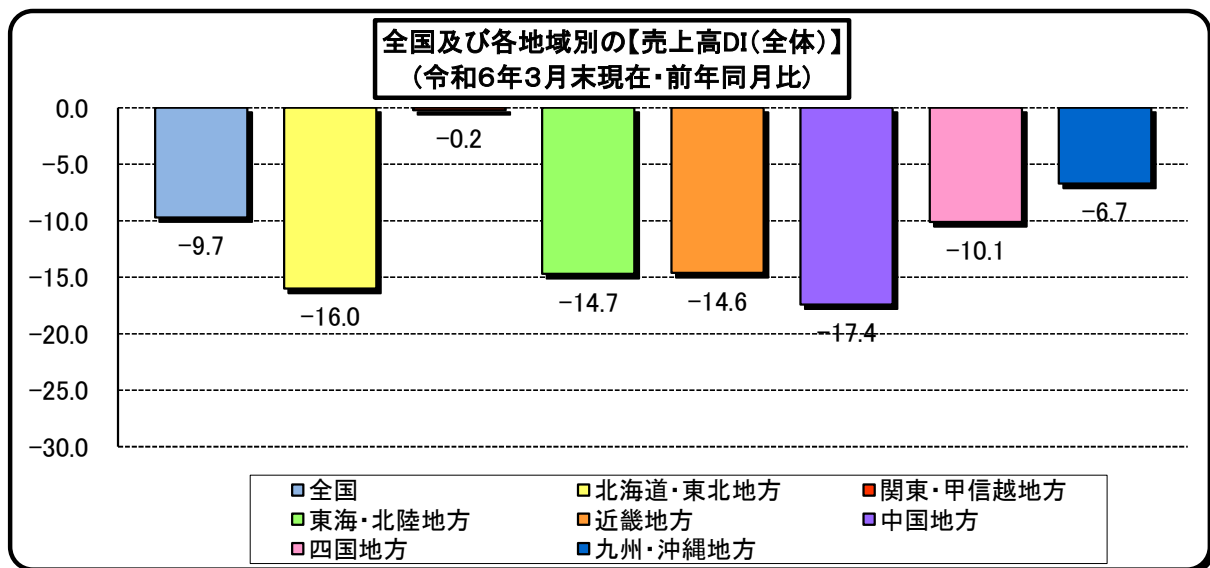
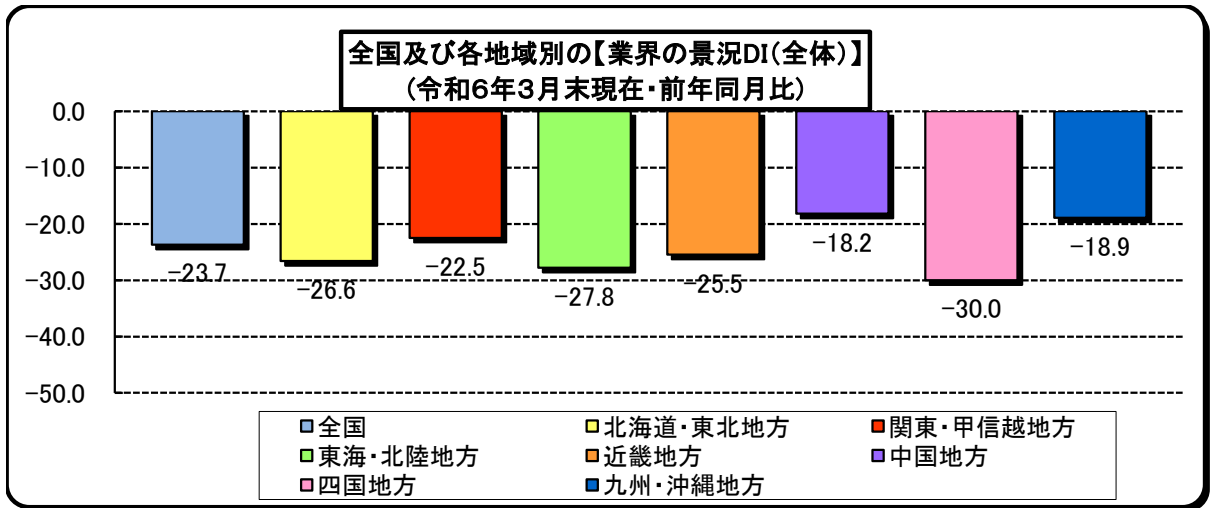
静岡県, 愛知県, 岐阜県, 三重県, 富山県,  
石川県, 福井県

項目	業界の景況				売上高				収益状況			
	業種	好転	不変	悪化	DI	増加	不変	減少	DI	好転	不変	悪化
全体	5.4	61.5	33.2	-27.8	20.2	44.9	34.9	-14.7	7.9	53.6	38.5	-30.6
製造業	5.2	54.4	40.4	-35.2	18.1	37.8	44.0	-25.9	8.3	47.2	44.6	-36.3
非製造業	5.5	68.3	26.1	-20.6	22.1	51.8	26.1	-4.0	7.5	59.8	32.7	-25.2

〔九州・沖縄地方〕

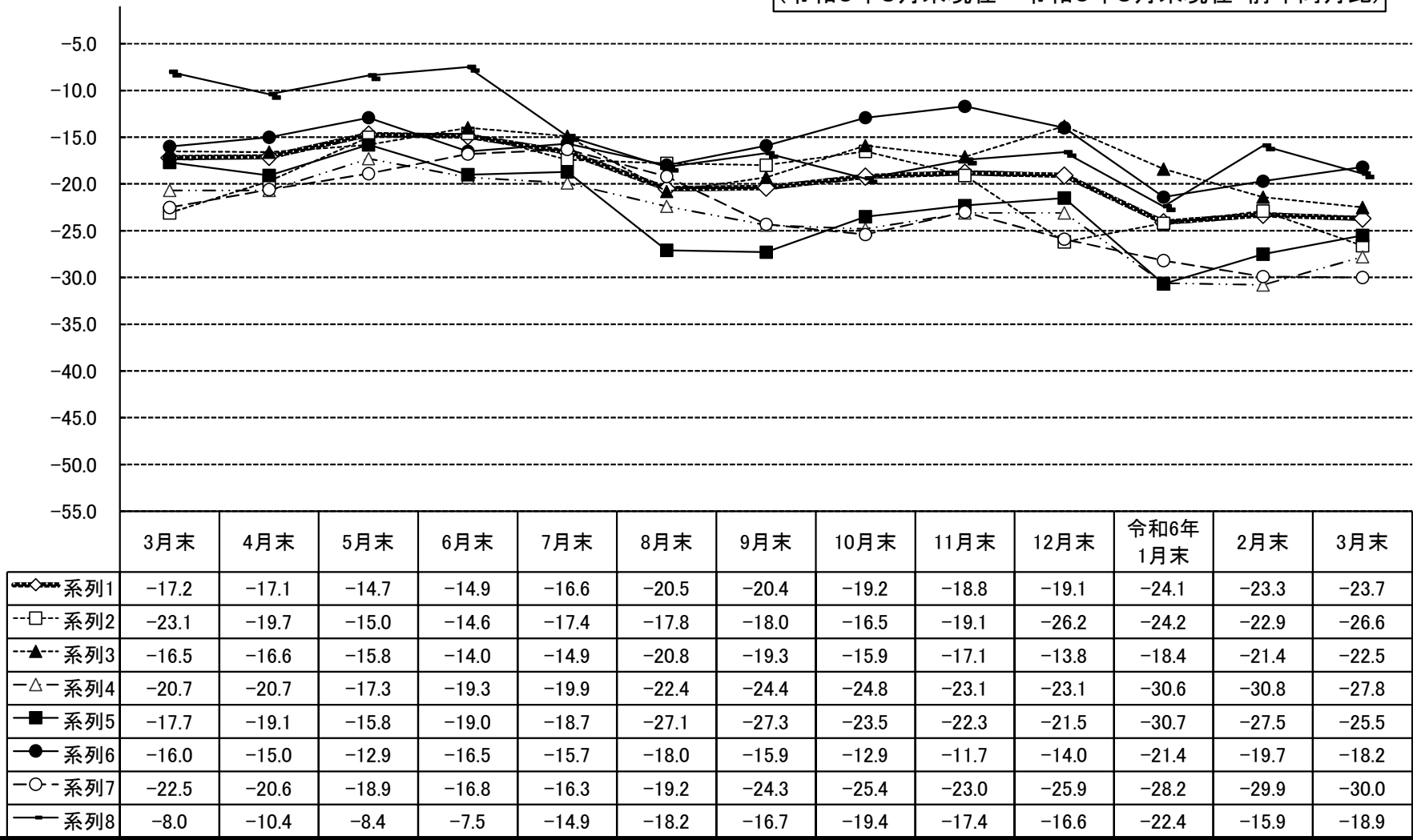
福岡県, 佐賀県, 長崎県, 熊本県, 大分県,  
宮崎県, 鹿児島県, 沖縄県

項目	業界の景況				売上高				収益状況			
	業種	好転	不変	悪化	DI	増加	不変	減少	DI	好転	不変	悪化
全体	9.9	61.3	28.8	-18.9	23.7	46.0	30.4	-6.7	10.2	58.3	31.5	-21.3
製造業	7.6	58.6	33.8	-26.2	18.6	42.1	39.3	-20.7	5.5	61.4	33.1	-27.6
非製造業	11.5	63.0	25.6	-14.1	26.9	48.5	24.7	2.2	13.2	56.4	30.4	-17.2



- |            |   |
|------------|---|
| [北海道・東北地方] | 北海道, 青森県, 岩手県, 宮城県, 秋田県, 山形県, 福島県                 |
| [関東・甲信越地方] | 茨城県, 栃木県, 群馬県, 埼玉県, 千葉県, 東京都, 神奈川県, 新潟県, 長野県, 山梨県 |
| [東海・北陸地方]  | 静岡県, 愛知県, 岐阜県, 三重県, 富山県, 石川県, 福井県                 |
| [近畿地方]     | 滋賀県, 京都府, 奈良県, 大阪府, 兵庫県, 和歌山県                     |
| [中国地方]     | 鳥取県, 島根県, 岡山県, 広島県, 山口県                           |
| [四国地方]     | 徳島県, 香川県, 愛媛県, 高知県                                |
| [九州・沖縄地方]  | 福岡県, 佐賀県, 長崎県, 熊本県, 大分県, 宮崎県, 鹿児島県, 沖縄県           |

全国及び各地域別の【業界の景況DI(全体)の推移】  
(令和5年3月末現在～令和6年3月末現在・前年同月比)



- [北海道・東北地方(系列2)] 北海道, 青森県, 岩手県, 宮城県, 秋田県, 山形県, 福島県
- [関東・甲信越地方(系列3)] 茨城県, 栃木県, 群馬県, 埼玉県, 千葉県, 東京都, 神奈川県, 新潟県, 長野県, 山梨県
- [東海・北陸地方(系列4)] 静岡県, 愛知県, 岐阜県, 三重県, 富山県, 石川県, 福井県
- [近畿地方(系列5)] 滋賀県, 京都府, 奈良県, 大阪府, 兵庫県, 和歌山県
- [中国地方(系列6)] 鳥取県, 島根県, 岡山県, 広島県, 山口県
- [四国地方(系列7)] 徳島県, 香川県, 愛媛県, 高知県
- [九州・沖縄地方(系列8)] 福岡県, 佐賀県, 長崎県, 熊本県, 大分県, 宮崎県, 鹿児島県, 沖縄県

※系列1は全国の数値です。