

11月の中小企業月次景況調査

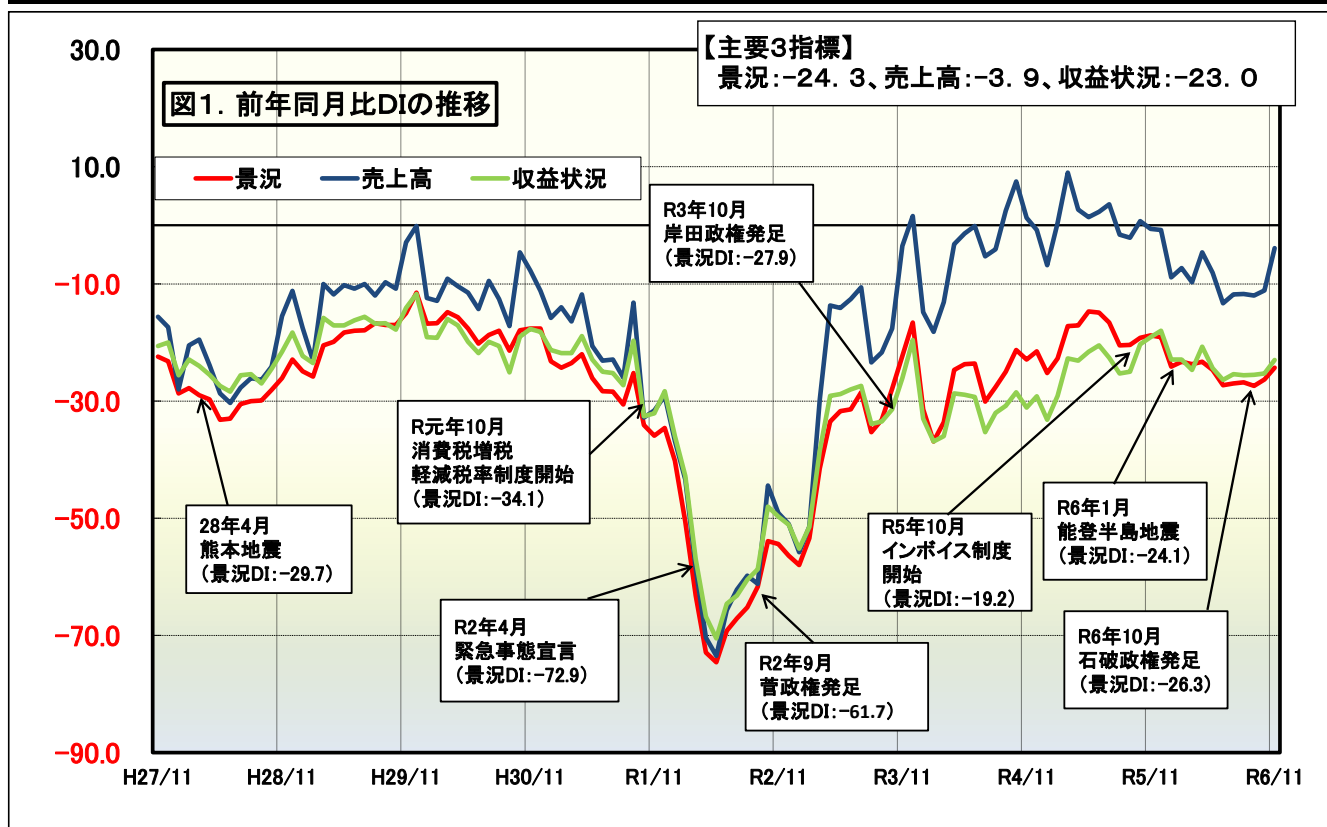
〔令和6年11月末現在〕

 全国中小企業団体中央会
National Federation of Small Business Associations

令和6年12月25日発表

◎11月の景況DIは製造業・非製造業ともに上昇。

- 製造業では一部で受注状況の改善や価格転嫁が浸透してきたこと、非製造業では季節物の商品の販売が好調だったことや、堅調なインバウンド需要にも支えられたことから、製造業・非製造業ともに景況感は小幅改善。
- 一方で、引き続き、人手不足・人材確保の問題が、多くの業種で収益力の足かせとなっている。
- また、最低賃金の引き上げも相まって、賃上げの原資確保に苦慮する事業者からは、経営に与える影響を懸念する声が多く寄せられている。



※DIとは、Diffusion Index (ディフュージョン・インデックス) の略で、好転 (増加・上昇) したとする割合から、悪化 (減少・低下) したとする割合を差し引いた値です。

本調査は、都道府県中央会に設置されている情報連絡員〔中小企業の組合 (協同組合、商工組合等) の役職員約2,500名に委嘱〕による調査結果です。
調査の対象は、情報連絡員が所属する組合の組合員の全体的な景況 (前年同月比) です。

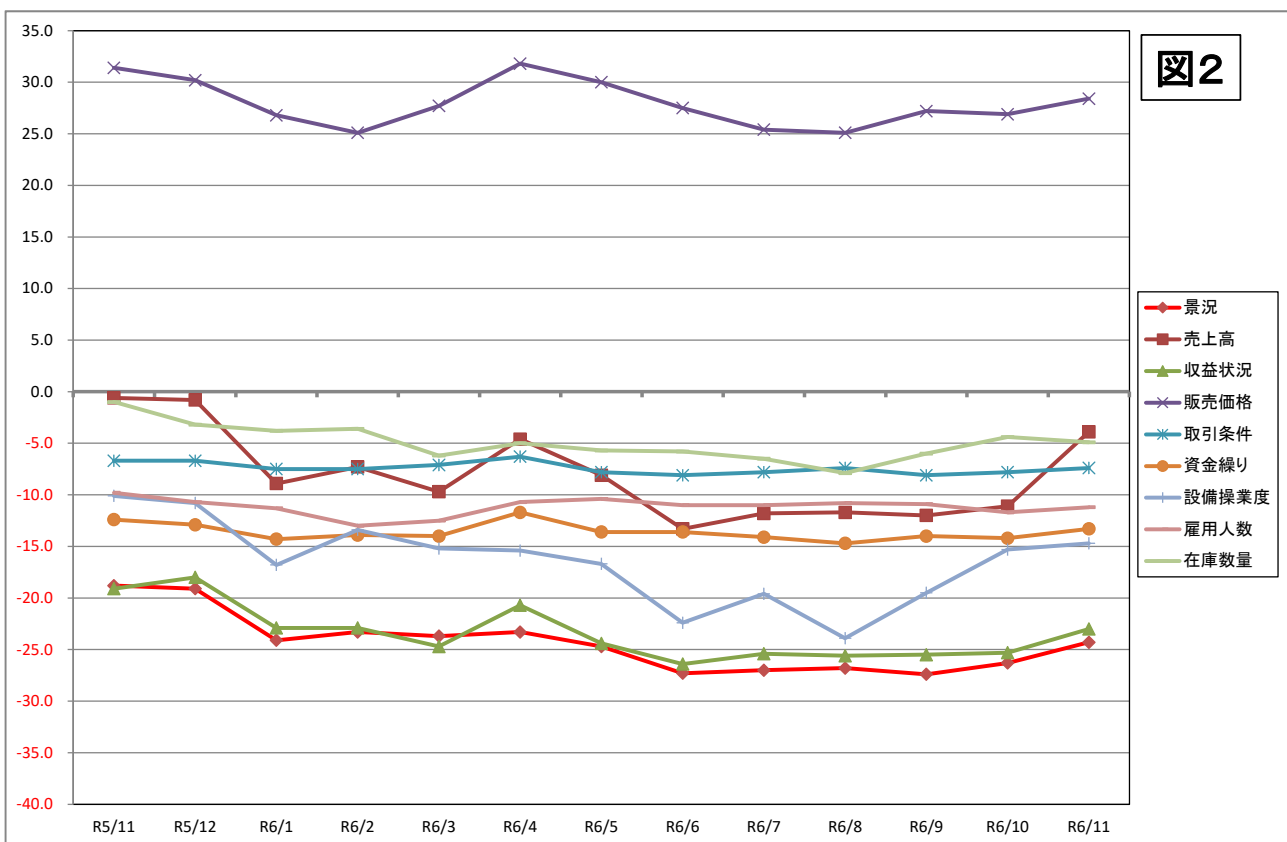
(本発表資料のお問い合わせ先)
全国中小企業団体中央会
担当：政策推進部
TEL 03-3523-4902
<https://www.chuokai.or.jp>

11月の調査結果のD I 概況

【指標D Iの動向とポイント】

1. 11月のD Iは、多くの指標で前月比上昇に転じた。主要3指標は、景況が2.0ポイント上昇、売上高が7.2ポイント上昇、収益状況は2.3ポイント上昇した。
2. 主要3指標以外では、販売価格のD Iが1.5ポイント上昇した。
3. 製造業では一部で受注状況の改善や価格転嫁が浸透してきたこと、非製造業では季節物の商品の販売が好調だったことや、堅調なインバウンド需要にも支えられたことから製造業・非製造業ともに景況感は小幅改善。

全指標の前年同月比D Iの推移（直近1年間）



| | R5 11月 | 12月 | R6 1月 | 2月 | 3月 | 4月 | 5月 | 6月 | 7月 | 8月 | 9月 | 10月 | 11月 | 前月比 |
|-------|-----------|-------|----------|-------|-------|-------|-------|-------|-------|-------|-------|-------|-------|------|
| 景況 | -18.8 | -19.1 | -24.1 | -23.3 | -23.7 | -23.3 | -24.7 | -27.3 | -27.0 | -26.8 | -27.4 | -26.3 | -24.3 | 2.0 |
| 売上高 | -0.6 | -0.8 | -8.9 | -7.3 | -9.7 | -4.6 | -8.1 | -13.3 | -11.8 | -11.7 | -12.0 | -11.1 | -3.9 | 7.2 |
| 収益状況 | -19.1 | -18.0 | -22.9 | -22.9 | -24.7 | -20.7 | -24.4 | -26.4 | -25.4 | -25.6 | -25.5 | -25.3 | -23.0 | 2.3 |
| 販売価格 | 31.4 | 30.2 | 26.8 | 25.1 | 27.7 | 31.8 | 30.0 | 27.5 | 25.4 | 25.1 | 27.2 | 26.9 | 28.4 | 1.5 |
| 取引条件 | -6.7 | -6.7 | -7.5 | -7.5 | -7.1 | -6.3 | -7.8 | -8.1 | -7.8 | -7.4 | -8.1 | -7.8 | -7.4 | 0.4 |
| 資金繰り | -12.4 | -12.9 | -14.3 | -13.9 | -14.0 | -11.7 | -13.6 | -13.6 | -14.1 | -14.7 | -14.0 | -14.2 | -13.3 | 0.9 |
| 設備操業度 | -10.1 | -10.8 | -16.8 | -13.4 | -15.2 | -15.4 | -16.7 | -22.4 | -19.6 | -23.9 | -19.5 | -15.3 | -14.7 | 0.6 |
| 雇用人員 | -9.8 | -10.7 | -11.3 | -13.0 | -12.5 | -10.7 | -10.4 | -11.0 | -11.0 | -10.8 | -10.9 | -11.7 | -11.2 | 0.5 |
| 在庫数量 | -1.0 | -3.2 | -3.8 | -3.6 | -6.2 | -5.0 | -5.7 | -5.8 | -6.5 | -7.9 | -6.0 | -4.4 | -4.9 | -0.5 |

【情報連絡員報告から総括する景況調査のPOINT】

1. 原材料価格、エネルギー価格の高騰に加え、人件費の上昇による収益低迷に苦慮しているコメントが、引き続き多数寄せられた。
2. 人手不足・人材確保の問題についても、依然として全ての業種から報告されている。
3. また、賃上げ原資の確保に苦慮する事業者からも、引き続き多くのコメントが寄せられている。

《主な報告内容》

◇原材料価格、エネルギー価格高騰、人件費上昇に対する価格転嫁への対応等

- ・取引先との交渉により、人件費等の掛かり増しに伴う価格転嫁に応じてもらった。しかし、一商品あたりの受注数が減少傾向にあるため、生産効率が悪く採算が合わない仕事が多い。また、中国を中心に低価格で受注する海外企業が増えており、価格競争が激化している。（秋田県/繊維工業）
- ・原料米の価格上昇が止まらない。商品への価格転嫁が難しい状況で、収益状況は悪化するばかりである。商品の値上げが、消費者の購買意欲の減少につながる恐れがあり、安易に値上げする事が出来ない。（栃木県/酒類製造業）
- ・今年の11月は売上高不変、収益悪化となる厳しい月となった。ブラックフライデーの影響でチラシ関係は回復したが、年末を控えて景気上向きの気配は感じられない。また、価格転嫁には比較的理解があった顧客も、人件費や原材料費、エネルギー費、輸送費の上昇に伴う値上げが続いている中で疲弊し、予算削減や仕様変更、作成取りやめ等コストカット関係の案件が増加している。（徳島県/印刷）

◇人手不足、人材確保の問題に対する経営への影響

- ・最低賃金が1,010円に上がり、従来通りの働き方では扶養の範囲を超えるため、事業主の負担が増えている。人手が少ない中、設備投資するほど体力のある加盟店は非常に少なく、省力化補助金などの国の対応策はあるものの、実施できる加盟店は今のところ少ない。（北海道/各種商品小売業）
- ・就業者の高齢化や若年入職者の減少による担い手不足が課題。人手不足や長時間労働、賃金の低さなど建設業界の発展を妨げる大きな問題が山積みとなっている。将来の担い手確保、女性活躍推進、技術活用や新技術開発などの取組を実施しなくてはならない。（青森県/一般土木建築）
- ・受注量は多く、納期の調整をしている。人手不足が続く中、新規雇用者の能力不足が目立ち外国人労働者が即戦力になっている。売上高は上昇しているが、設備・人員不足により外注費が上昇し、収益状況は芳しくない。物価や輸送費の上昇が続いており、価格のアップは受け入れてもらっているが、人手不足による納期遅れが様々なところに影響が出て困っている。売上高は上昇しているが、設備・人員不足により外注費が上昇し、収益の状況は芳しくない。人員確保のため継続的に投資しているが、採用に係る費用が収益を圧迫している。（山口県/一般産業用機械・装置製造業）

◇賃上げ原資の確保に苦慮する事業者の声

- ・スーパーの値下げ圧力が高まっており、商品原価ギリギリの納品価格となり、赤字で出荷している企業もある。スーパー側は自分のマージンを下げることではないので、原料価格等が今後も上がれば原価を割ってくる。来年の原料価格の大幅アップと最低賃金が大きく引き上げられれば、赤字企業が一気に増えると思われる。（宮城県/水産練製品製造業）
- ・前年同月と比べ売上は10%増加・収益状況は25%好転したが、賃上げの原資を十分に確保できておらず、「給料アップ」を目的として他企業に転職する従業員も増えている。（山梨県/家具製造業）
- ・最低賃金の引き上げへの対応もあり、販売価格を引き上げを推進しているが、組合員全体の3割程度しか実行できていない。販売価格を引き上げると、販売数量が減少することを懸念している組合員が多い。組合として商品価値を消費者に伝える活動をしっかり取り組んでいくことが求められている。（兵庫県/窯業・土石製品製造業）

※ 後述の「Pick up!」ならびに「情報連絡員からの報告（要旨）」等も参照。

1. 景況

| | 前月 | 当月 | 増減 | 傾向 | |
|--------------|----------|----------------|-----|----|---|
| 全体 | ▲ 26.3 | ▲ 24.3 | 2.0 | 上昇 | ↗ |
| 製造業 | ▲ 33.7 | ▲ 32.3 | 1.4 | 上昇 | ↗ |
| 非製造業 | ▲ 20.5 | ▲ 18.3 | 2.2 | 上昇 | ↗ |
| DIが大きく上昇した業種 | 10ポイント超 | 化学・ゴム、その他の非製造業 | | | |
| | 5～10ポイント | 紙・紙加工品、卸売業 | | | |
| DIが大きく悪化した業種 | 10ポイント超 | 電気機器 | | | |
| | 5～10ポイント | 印刷 | | | |

表2. 業種別【景況】DIの推移（前年同月比）

| 業種名 | 5/11 | 5/12 | 6/1 | 6/2 | 6/3 | 6/4 | 6/5 | 6/6 | 6/7 | 6/8 | 6/9 | 6/10 | 6/11 | 前月比 |
|----------|-------|-------|-------|-------|-------|-------|-------|-------|-------|-------|-------|-------|-------|-------|
| 全体 | -18.8 | -19.1 | -24.1 | -23.3 | -23.7 | -23.3 | -24.7 | -27.3 | -27.0 | -26.8 | -27.4 | -26.3 | -24.3 | 2.0 |
| 製造業 | -25.9 | -25.9 | -29.6 | -30.4 | -32.0 | -33.7 | -32.4 | -35.2 | -35.7 | -37.6 | -35.9 | -33.7 | -32.3 | 1.4 |
| 食料品 | -20.2 | -20.2 | -19.4 | -17.1 | -16.6 | -13.4 | -19.3 | -21.6 | -27.2 | -22.3 | -27.5 | -25.9 | -25.0 | 0.9 |
| 繊維工業 | -26.7 | -26.7 | -34.5 | -33.6 | -30.6 | -39.1 | -41.4 | -41.8 | -43.2 | -45.9 | -49.0 | -45.5 | -43.5 | 2.0 |
| 木材・木製品 | -50.5 | -50.5 | -55.1 | -50.9 | -48.2 | -53.6 | -45.1 | -49.5 | -45.6 | -54.9 | -48.7 | -46.8 | -46.0 | 0.8 |
| 紙・紙加工品 | -36.0 | -36.0 | -24.0 | -41.6 | -54.1 | -32.0 | -36.0 | -48.0 | -28.0 | -44.0 | -54.1 | -50.0 | -40.0 | 10.0 |
| 印刷 | -29.8 | -29.8 | -43.8 | -37.9 | -31.6 | -50.0 | -39.3 | -36.2 | -47.3 | -53.5 | -47.4 | -41.0 | -47.3 | -6.3 |
| 化学・ゴム | -21.5 | -21.5 | -21.4 | -27.6 | -27.6 | -21.2 | -32.1 | -34.6 | -25.0 | -28.6 | -21.5 | -28.5 | -14.3 | 14.2 |
| 窯業・土石製品 | -31.3 | -31.3 | -34.1 | -35.6 | -39.7 | -32.0 | -35.6 | -41.3 | -41.9 | -39.1 | -35.8 | -39.8 | -35.3 | 4.5 |
| 鉄鋼・金属 | -23.0 | -29.7 | -29.8 | -38.1 | -41.7 | -50.0 | -38.6 | -39.8 | -40.9 | -44.2 | -38.2 | -30.1 | -27.5 | 2.6 |
| 一般機器 | -12.6 | -15.9 | -19.6 | -18.0 | -26.7 | -25.3 | -24.7 | -37.8 | -35.3 | -38.5 | -33.3 | -31.1 | -30.1 | 1.0 |
| 電気機器 | -21.4 | -20.7 | -17.8 | -29.6 | -32.2 | -44.9 | -35.7 | -17.9 | -10.7 | -17.8 | -3.7 | -3.7 | -19.2 | -15.5 |
| 輸送機器 | -2.4 | 4.5 | 0.0 | -9.1 | -16.3 | -9.6 | -6.7 | -8.9 | -15.5 | -15.9 | -16.3 | -13.6 | -9.3 | 4.3 |
| その他の製造業 | -27.4 | -12.5 | -34.0 | -28.0 | -30.0 | -38.0 | -38.8 | -34.0 | -28.6 | -29.7 | -30.6 | -28.6 | -30.7 | -2.1 |
| 非製造業 | -13.4 | -14.7 | -20.0 | -18.1 | -17.6 | -15.4 | -18.7 | -21.3 | -20.3 | -18.6 | -20.9 | -20.5 | -18.3 | 2.2 |
| 卸売業 | -15.0 | -19.1 | -22.4 | -17.2 | -15.5 | -14.5 | -18.2 | -22.3 | -22.8 | -22.8 | -22.2 | -25.4 | -18.4 | 7.0 |
| 小売業 | -24.0 | -20.5 | -30.8 | -26.0 | -27.5 | -27.9 | -30.7 | -32.2 | -28.9 | -25.2 | -29.3 | -32.0 | -30.3 | 1.7 |
| 商店街 | -16.4 | -13.5 | -15.4 | -19.3 | -18.7 | -17.7 | -17.4 | -21.9 | -23.3 | -24.7 | -28.4 | -23.0 | -27.1 | -4.1 |
| サービス業 | 4.4 | -2.5 | -6.8 | -2.5 | -0.3 | 5.0 | 2.2 | -4.0 | -6.0 | -2.9 | -5.8 | -5.4 | -1.1 | 4.3 |
| 建設業 | -14.1 | -19.1 | -18.9 | -23.4 | -22.7 | -19.4 | -22.9 | -24.3 | -20.4 | -19.7 | -20.1 | -21.1 | -20.6 | 0.5 |
| 運輸業 | -17.3 | -14.7 | -27.7 | -23.8 | -24.3 | -22.6 | -29.1 | -27.7 | -25.0 | -23.4 | -27.9 | -18.8 | -19.7 | -0.9 |
| その他の非製造業 | -17.3 | -10.0 | -10.0 | -13.3 | -10.3 | -6.6 | -13.4 | -6.7 | -9.7 | -6.4 | 3.3 | 0.0 | 16.2 | 16.2 |

Pick up!

「紙・紙加工品」：インバウンド需要により土産物やギフト用が好調だったことに加え、製品価格の値上げ等により、景況DIは▲40.0と、前月比10.0ポイント上昇。
 「電気機器」：中国の景気減速の影響や、電子部品市場の回復が遅れていることから、景況DIは▲19.2と、前月比15.5ポイント低下。

2. 売上高

| | 前月 | 当月 | 増減 | 傾向 | |
|--------------|----------|-------------------------|------|------|--|
| 全体 | ▲ 11.1 | ▲ 3.9 | 7.2 | 上昇 ↗ | |
| 製造業 | ▲ 16.0 | ▲ 12.7 | 3.3 | 上昇 ↗ | |
| 非製造業 | ▲ 7.4 | 2.7 | 10.1 | 上昇 ↗ | |
| DIが大きく上昇した業種 | 10ポイント超 | 食料品、紙・紙加工品、輸送機器、卸売業、小売業 | | | |
| | 5～10ポイント | 繊維工業、窯業・土石製品 | | | |
| DIが大きく悪化した業種 | 10ポイント超 | 電気機器 | | | |
| | 5～10ポイント | 木材・木製品、その他の製造業 | | | |

表3. 業種別【売上高】DIの推移（前年同月比）

| 業種名 | 5/11 | 5/12 | 6/1 | 6/2 | 6/3 | 6/4 | 6/5 | 6/6 | 6/7 | 6/8 | 6/9 | 6/10 | 6/11 | 前月比 |
|----------|-------|-------|-------|-------|-------|-------|-------|-------|-------|-------|-------|-------|-------|-------|
| 全体 | -0.6 | -0.8 | -8.9 | -7.3 | -9.7 | -4.6 | -8.1 | -13.3 | -11.8 | -11.7 | -12.0 | -11.1 | -3.9 | 7.2 |
| 製造業 | -5.9 | -6.5 | -13.7 | -13.7 | -18.4 | -14.6 | -15.5 | -23.6 | -19.2 | -24.2 | -21.8 | -16.0 | -12.7 | 3.3 |
| 食料品 | 14.5 | 21.0 | 4.6 | 12.1 | 12.6 | 8.3 | 8.1 | -3.6 | -3.7 | -4.6 | -12.5 | -9.8 | 5.5 | 15.3 |
| 繊維工業 | -2.7 | -11.4 | -15.0 | -13.6 | -14.4 | -13.6 | -24.3 | -22.7 | -26.6 | -26.1 | -26.8 | -24.6 | -19.5 | 5.1 |
| 木材・木製品 | -33.3 | -38.4 | -39.4 | -39.3 | -34.8 | -39.3 | -40.7 | -39.7 | -21.9 | -41.6 | -31.8 | -21.1 | -31.0 | -9.9 |
| 紙・紙加工品 | -12.0 | 16.0 | -12.0 | -25.0 | -37.5 | 8.0 | -24.0 | -8.0 | -8.0 | -16.0 | -20.9 | -16.7 | 4.0 | 20.7 |
| 印刷 | -10.5 | 5.2 | -15.8 | -10.3 | -28.0 | -30.4 | -14.2 | -27.6 | -29.8 | -32.8 | -32.2 | -21.4 | -26.3 | -4.9 |
| 化学・ゴム | 17.9 | 0.0 | -3.6 | -24.2 | -17.3 | -3.0 | 0.0 | -11.5 | -25.0 | -21.4 | -25.0 | -17.8 | -14.3 | 3.5 |
| 窯業・土石製品 | -22.9 | -13.0 | -23.0 | -25.0 | -33.6 | -8.6 | -16.3 | -32.7 | -24.5 | -35.3 | -30.7 | -24.1 | -19.1 | 5.0 |
| 鉄鋼・金属 | -10.0 | -19.3 | -15.0 | -24.7 | -44.7 | -40.9 | -23.5 | -29.4 | -28.1 | -35.1 | -25.2 | -9.0 | -10.7 | -1.7 |
| 一般機器 | 0.0 | -4.9 | -10.8 | -13.0 | -16.9 | -15.1 | -15.9 | -30.0 | -18.6 | -22.1 | -18.6 | -17.5 | -12.7 | 4.8 |
| 電気機器 | -32.1 | -38.0 | -35.7 | -14.8 | -14.3 | -24.2 | -39.3 | -39.3 | -10.7 | -17.9 | 18.5 | 14.8 | -11.6 | -26.4 |
| 輸送機器 | 19.1 | -4.6 | 0.0 | -6.8 | 4.7 | 11.9 | -2.2 | -2.2 | -6.7 | -13.6 | -13.9 | -6.8 | 4.6 | 11.4 |
| その他の製造業 | -3.9 | -10.4 | -18.0 | -10.0 | -24.0 | -24.0 | -26.5 | -38.0 | -30.6 | -21.2 | -24.5 | -22.4 | -28.5 | -6.1 |
| 非製造業 | 3.6 | 3.4 | -5.4 | -2.6 | -3.1 | 2.9 | -2.4 | -5.4 | -6.1 | -2.3 | -4.6 | -7.4 | 2.7 | 10.1 |
| 卸売業 | 13.5 | 7.8 | -1.4 | 7.4 | 1.0 | 9.0 | -0.5 | -11.4 | -4.1 | 6.0 | -10.9 | -10.9 | 3.4 | 14.3 |
| 小売業 | -3.1 | -4.4 | -18.9 | -12.3 | -10.9 | -7.1 | -9.6 | -10.4 | -17.8 | -6.9 | -12.4 | -26.5 | -0.9 | 25.6 |
| 商店街 | 5.7 | 12.2 | -0.7 | 5.0 | -5.6 | 8.2 | -5.6 | -5.0 | -14.9 | -12.7 | -8.1 | -7.7 | -5.6 | 2.1 |
| サービス業 | 18.3 | 14.3 | 11.1 | 13.7 | 11.8 | 16.5 | 13.0 | 5.4 | 8.9 | 6.5 | 13.9 | 11.7 | 16.4 | 4.7 |
| 建設業 | -9.4 | -8.5 | -10.5 | -18.8 | -11.3 | -10.5 | -12.5 | -10.9 | -5.7 | -6.4 | -6.0 | -12.0 | -8.6 | 3.4 |
| 運輸業 | -4.7 | 2.3 | -10.8 | -8.5 | -3.1 | 3.9 | -0.7 | -2.3 | -3.1 | -7.0 | -9.3 | 5.4 | 7.9 | 2.5 |
| その他の非製造業 | 0.0 | 3.3 | 0.0 | -6.6 | -3.4 | 13.3 | 10.0 | 13.3 | -3.3 | 16.2 | 0.0 | 19.4 | 19.4 | 0.0 |

Pick up!

「食料品」：インバウンド需要や、年末に向けた需要が増加したことから、売上高DIは5.5と、前月比15.3ポイント上昇。

「小売業」：中古自動車市場が好調であることや、給湯器や暖房器具といった季節性商品の販売も好調だったことから、売上高DIは▲0.9と、前月比25.6ポイント上昇。

3. 収益状況

| | 前月 | 当月 | 増減 | 傾向 | |
|--------------|----------|-------------------------|-----|----|---|
| 全体 | ▲ 25.3 | ▲ 23.0 | 2.3 | 上昇 | ↗ |
| 製造業 | ▲ 29.6 | ▲ 28.5 | 1.1 | 上昇 | ↗ |
| 非製造業 | ▲ 22.2 | ▲ 18.9 | 3.3 | 上昇 | ↗ |
| DIが大きく上昇した業種 | 10ポイント超 | 化学・ゴム、その他の非製造業 | | | |
| | 5～10ポイント | 食料品、木材・木製品、輸送機器、卸売業、運輸業 | | | |
| DIが大きく悪化した業種 | 10ポイント超 | なし | | | |
| | 5～10ポイント | 電気機器、その他の製造業 | | | |

表4. 業種別【収益状況】DIの推移（前年同月比）

| 業種名 | 5/11 | 5/12 | 6/1 | 6/2 | 6/3 | 6/4 | 6/5 | 6/6 | 6/7 | 6/8 | 6/9 | 6/10 | 6/11 | 前月比 |
|----------|-------|-------|-------|-------|-------|-------|-------|-------|-------|-------|-------|-------|-------|------|
| 全体 | -19.1 | -18.0 | -22.9 | -22.9 | -24.7 | -20.7 | -24.4 | -26.4 | -25.4 | -25.6 | -25.5 | -25.3 | -23.0 | 2.3 |
| 製造業 | -21.7 | -21.7 | -27.7 | -28.9 | -31.3 | -29.3 | -29.6 | -31.5 | -32.0 | -32.2 | -32.1 | -29.6 | -28.5 | 1.1 |
| 食料品 | -15.0 | -6.1 | -15.3 | -13.1 | -16.2 | -13.4 | -13.7 | -19.1 | -24.1 | -19.3 | -30.0 | -29.1 | -24.0 | 5.1 |
| 繊維工業 | -22.3 | -28.0 | -36.3 | -30.9 | -33.3 | -30.9 | -33.3 | -32.7 | -38.5 | -44.2 | -41.7 | -37.2 | -41.7 | -4.5 |
| 木材・木製品 | -39.6 | -43.9 | -49.6 | -41.9 | -41.0 | -42.8 | -43.4 | -43.2 | -42.1 | -46.0 | -36.3 | -36.7 | -31.0 | 5.7 |
| 紙・紙加工品 | -32.0 | -28.0 | -20.0 | -41.7 | -25.0 | -4.0 | -20.0 | -28.0 | -16.0 | -16.0 | -29.1 | -20.8 | -20.0 | 0.8 |
| 印刷 | -35.1 | -26.3 | -38.6 | -36.2 | -35.1 | -46.4 | -39.3 | -48.2 | -43.8 | -46.6 | -44.1 | -41.0 | -45.6 | -4.6 |
| 化学・ゴム | -10.7 | -21.4 | -25.0 | -27.6 | -24.1 | -30.3 | -25.0 | -23.1 | -25.0 | -25.0 | -35.7 | -32.1 | -14.3 | 17.8 |
| 窯業・土石製品 | -19.9 | -19.9 | -32.6 | -34.8 | -35.1 | -25.8 | -34.1 | -32.7 | -36.6 | -34.6 | -31.4 | -30.8 | -26.4 | 4.4 |
| 鉄鋼・金属 | -21.5 | -26.7 | -23.9 | -38.0 | -44.7 | -40.9 | -32.6 | -33.8 | -34.1 | -32.1 | -34.4 | -26.3 | -30.5 | -4.2 |
| 一般機器 | -16.5 | -16.8 | -20.6 | -20.0 | -30.6 | -31.3 | -28.8 | -34.9 | -32.4 | -27.9 | -24.5 | -26.2 | -27.2 | -1.0 |
| 電気機器 | -21.5 | -31.1 | -25.0 | -22.2 | -25.0 | -41.4 | -39.3 | -21.4 | -3.5 | -14.3 | 11.1 | 3.7 | -3.8 | -7.5 |
| 輸送機器 | -11.9 | -20.4 | -21.0 | -25.0 | -30.3 | -14.3 | -24.4 | -17.8 | -15.6 | -29.6 | -23.3 | -20.5 | -14.0 | 6.5 |
| その他の製造業 | -17.7 | -8.3 | -20.0 | -30.0 | -28.0 | -30.0 | -30.6 | -40.0 | -34.7 | -38.3 | -36.7 | -26.6 | -32.7 | -6.1 |
| 非製造業 | -17.1 | -15.3 | -19.3 | -18.4 | -19.8 | -14.2 | -20.5 | -22.6 | -20.5 | -20.5 | -20.7 | -22.2 | -18.9 | 3.3 |
| 卸売業 | -12.0 | -14.3 | -17.0 | -13.3 | -17.1 | -15.5 | -21.7 | -23.3 | -17.7 | -19.3 | -24.6 | -23.3 | -18.0 | 5.3 |
| 小売業 | -25.8 | -20.8 | -26.1 | -28.5 | -29.7 | -27.3 | -31.1 | -32.5 | -30.9 | -28.6 | -29.7 | -35.8 | -32.2 | 3.6 |
| 商店街 | -17.1 | -14.8 | -21.8 | -18.1 | -21.8 | -14.5 | -21.7 | -21.2 | -29.0 | -26.6 | -29.6 | -28.2 | -25.9 | 2.3 |
| サービス業 | -5.1 | -3.9 | -7.9 | -7.4 | -6.9 | 2.8 | -9.2 | -13.0 | -8.5 | -11.9 | -5.8 | -8.1 | -7.5 | 0.6 |
| 建設業 | -22.1 | -22.0 | -23.2 | -22.6 | -23.6 | -17.7 | -22.1 | -22.2 | -22.6 | -22.3 | -18.9 | -23.1 | -21.5 | 1.6 |
| 運輸業 | -19.6 | -15.4 | -23.1 | -20.0 | -19.6 | -10.9 | -16.0 | -25.4 | -13.3 | -15.6 | -22.5 | -16.4 | -9.5 | 6.9 |
| その他の非製造業 | -17.3 | -20.0 | -10.0 | -13.3 | -13.8 | -10.0 | -3.3 | 0.0 | -6.5 | 0.0 | 6.7 | 9.7 | 22.5 | 12.8 |

Pick up!

「繊維工業」：製造コストの高止まりに加え、需要が低迷が続いていることから、収益状況DIは▲41.7と、前月比4.5ポイント低下。

「鉄鋼・金属」：副資材価格や消耗品費が上昇する一方、受注は伸び悩んでいることから、収益状況DIは▲30.5と、前月比4.2ポイント低下。

4. 資金繰り、販売価格、取引条件、設備操業度、雇用人員、在庫数量

| (1) 資金繰り | 前月 | 当月 | 増減 | 傾向 | |
|-----------|--------|--------|-------|----|---|
| 全体 | ▲ 14.2 | ▲ 13.3 | 0.9 | 上昇 | ↗ |
| 製造業 | ▲ 16.3 | ▲ 15.6 | 0.7 | 上昇 | ↗ |
| 非製造業 | ▲ 12.4 | ▲ 11.6 | 0.8 | 上昇 | ↗ |
| (2) 販売価格 | 前月 | 当月 | 増減 | 傾向 | |
| 全体 | 26.9 | 28.4 | 1.5 | 上昇 | ↗ |
| 製造業 | 21.6 | 22.8 | 1.2 | 上昇 | ↗ |
| 非製造業 | 31.0 | 32.8 | 1.8 | 上昇 | ↗ |
| (3) 取引条件 | 前月 | 当月 | 増減 | 傾向 | |
| 全体 | ▲ 7.8 | ▲ 7.4 | 0.4 | 上昇 | ↗ |
| 製造業 | ▲ 4.8 | ▲ 5.2 | ▲ 0.4 | 悪化 | ↘ |
| 非製造業 | ▲ 10.0 | ▲ 9.2 | 0.8 | 上昇 | ↗ |
| (4) 設備操業度 | 前月 | 当月 | 増減 | 傾向 | |
| 製造業 | ▲ 15.3 | ▲ 14.7 | 0.6 | 上昇 | ↗ |
| (5) 雇用人員 | 前月 | 当月 | 増減 | 傾向 | |
| 全体 | ▲ 11.7 | ▲ 11.2 | 0.5 | 上昇 | ↗ |
| 製造業 | ▲ 12.4 | ▲ 11.4 | 1.0 | 上昇 | ↗ |
| 非製造業 | ▲ 11.1 | ▲ 11.0 | 0.1 | 上昇 | ↗ |
| (6) 在庫数量 | 前月 | 当月 | 増減 | 傾向 | |
| 全体 | ▲ 4.4 | ▲ 4.9 | ▲ 0.5 | 悪化 | ↘ |
| 製造業 | ▲ 3.1 | ▲ 4.2 | ▲ 1.1 | 悪化 | ↘ |
| 非製造業 | ▲ 6.3 | ▲ 5.8 | 0.5 | 上昇 | ↗ |

Calendar 2024

～～ 国内外の主なトピックス（令和6年12月）～～

| | |
|-----------|---|
| 12月6日（金） | 10月の景気動向指数：内閣府。景気の現状を示す一致指数は前月比 2.5 ポイント上昇の 116.5 となり、2カ月連続で上昇した。半導体製造装置や自動車の生産などが押し上げた。基調判断は「下げ止まりを示している」と6カ月連続で据え置いた。 |
| 12月9日（月） | 7～9月期の国内総生産（GDP）：内閣府。改定値は前期比 0.3%増、年率換算で 1.2%増だった。在庫などを見直したことで、速報段階から上方修正となった。住宅のリフォーム需要が想定より多く、民間住宅も全体を押し上げた。 |
| 12月9日（月） | 10月の国際収支統計：財務省。経常収支は2兆4569億円の黒字だった。黒字幅は前年同月から13%縮んだ。サービス収支が7カ月連続の赤字となったことが響いた。 |
| 12月9日（月） | 11月の景気ウォッチャー調査：内閣府。現状判断DIは前月比 1.9 ポイント上昇の 49.4 と3カ月ぶりに上昇した。11月に入り気温低下で冬物衣料などが売れ、小売り関連が全体を押し上げた。基調判断は「緩やかな回復基調が続いている」と前月から据え置いた。 |
| 12月13日（金） | 全国企業短期経済観測調査（短観）：日本銀行。製造業が大企業・中小企業ともに改善したのに加え、非製造業の景況感も高水準を保った。これまでの賃上げが消費を支え、価格転嫁の進展も企業業績を下支えしている。 |

表5. 主要指標の業種別 D I(前年同月比)

(令和6年11月末現在)

| | 業界の景況 | 売上高 | 収益状況 | 販売価格 | 取引条件 | 資金繰り | 設備操業度 | 雇用人員 | 在庫数量 |
|---------|-------|-------|-------|------|------|-------|-------|-------|------|
| 全 体 | -24.3 | -3.9 | -23.0 | 28.4 | -7.4 | -13.3 | -14.7 | -11.2 | -4.9 |
| 製 造 業 | -32.3 | -12.7 | -28.5 | 22.8 | -5.2 | -15.6 | -14.7 | -11.4 | -4.2 |
| 非 製 造 業 | -18.3 | 2.7 | -18.9 | 32.8 | -9.2 | -11.6 | | -11.0 | -5.8 |

(製 造 業)

| 業 種 名 | 業界の景況 | 売上高 | 収益状況 | 販売価格 | 取引条件 | 資金繰り | 設備操業度 | 雇用人員 | 在庫数量 |
|-----------|-------|-------|-------|------|-------|-------|-------|-------|-------|
| 食 料 品 | -25.0 | 5.5 | -24.0 | 33.5 | -4.5 | -14.0 | -2.0 | -8.0 | -3.5 |
| 織 維 工 業 | -43.5 | -19.5 | -41.7 | 10.2 | -12.9 | -17.5 | -17.6 | -11.1 | -11.1 |
| 木 材・木 製 品 | -46.0 | -31.0 | -31.0 | -4.5 | -9.8 | -16.9 | -15.9 | -12.4 | -5.4 |
| 紙・紙加工品 | -40.0 | 4.0 | -20.0 | 40.0 | -4.0 | -8.0 | -20.0 | -20.0 | -24.0 |
| 印 刷 | -47.3 | -26.3 | -45.6 | 33.3 | -1.8 | -22.8 | -28.0 | -22.8 | -5.2 |
| 化 学・ゴ ム | -14.3 | -14.3 | -14.3 | 39.3 | -3.5 | -17.8 | -3.5 | 7.2 | 0.0 |
| 窯業・土石製品 | -35.3 | -19.1 | -26.4 | 41.2 | -2.2 | -18.4 | -22.0 | -17.6 | -1.5 |
| 鉄 鋼・金 属 | -27.5 | -10.7 | -30.5 | 18.4 | -3.8 | -13.0 | -13.0 | -8.4 | -3.8 |
| 一 般 機 器 | -30.1 | -12.7 | -27.2 | 19.4 | 0.9 | -13.6 | -24.2 | -7.8 | 7.7 |
| 電 気 機 器 | -19.2 | -11.6 | -3.8 | 11.5 | -11.6 | -15.4 | -15.4 | -23.1 | -7.7 |
| 輸 送 機 器 | -9.3 | 4.6 | -14.0 | 13.9 | -4.6 | -7.0 | -11.6 | -7.0 | 0.0 |
| その他の製造業 | -30.7 | -28.5 | -32.7 | 20.4 | -8.2 | -20.4 | -12.3 | -12.2 | -16.3 |

(非 製 造 業)

| 業 種 名 | 業界の景況 | 売上高 | 収益状況 | 販売価格 | 取引条件 | 資金繰り | 設備操業度 | 雇用人員 | 在庫数量 |
|-----------|-------|------|-------|------|-------|-------|-------|-------|-------|
| 卸 売 業 | -18.4 | 3.4 | -18.0 | 47.2 | -6.9 | -8.9 | | -7.9 | 1.0 |
| 小 売 業 | -30.3 | -0.9 | -32.2 | 39.1 | -20.2 | -20.2 | | -10.7 | -11.4 |
| 商 店 街 | -27.1 | -5.6 | -25.9 | 37.1 | -13.5 | -21.0 | | -9.2 | -3.7 |
| サ ー ビ ス 業 | -1.1 | 16.4 | -7.5 | 30.7 | -4.3 | -6.4 | | -10.4 | |
| 建 設 業 | -20.6 | -8.6 | -21.5 | 17.2 | -6.4 | -7.7 | | -16.7 | |
| 運 輸 業 | -19.7 | 7.9 | -9.5 | 22.1 | 2.4 | -4.7 | | -14.2 | |
| その他の非製造業 | 16.2 | 19.4 | 22.5 | 29.0 | 3.3 | 3.2 | | 9.7 | |

表6. 主要指標の業種別景況調査総括表(前年同月比)

(令和6年 11月 末現在)

(単位:%)

| 項目 | 業界の景況 | | | 売上高 | | | 収益状況 | | | 販売価格 | | | 取引条件 | | | 資金繰り | | | 設備操業度 | | | 雇用人員 | | | 在庫数量 | | |
|------|-------|------|------|------|------|------|------|------|------|------|------|-----|------|------|------|------|------|------|-------|------|------|------|------|------|------|------|------|
| | 好転 | 不変 | 悪化 | 増加 | 不変 | 減少 | 好転 | 不変 | 悪化 | 上昇 | 不変 | 低下 | 好転 | 不変 | 悪化 | 好転 | 不変 | 悪化 | 上昇 | 不変 | 低下 | 増加 | 不変 | 減少 | 増加 | 不変 | 減少 |
| 全体 | 5.9 | 63.9 | 30.2 | 24.6 | 46.9 | 28.5 | 9.2 | 58.6 | 32.2 | 33.6 | 61.2 | 5.2 | 3.9 | 84.8 | 11.3 | 2.9 | 80.9 | 16.2 | 9.2 | 66.8 | 23.9 | 4.4 | 80.0 | 15.6 | 10.1 | 74.9 | 15.0 |
| 製造業 | 4.1 | 59.5 | 36.4 | 21.3 | 44.7 | 34.0 | 8.0 | 55.4 | 36.5 | 28.6 | 65.7 | 5.8 | 3.9 | 86.9 | 9.1 | 2.4 | 79.7 | 18.0 | 9.2 | 66.8 | 23.9 | 5.4 | 77.8 | 16.8 | 10.3 | 75.2 | 14.5 |
| 非製造業 | 7.2 | 67.3 | 25.5 | 27.1 | 48.6 | 24.4 | 10.1 | 60.9 | 29.0 | 37.5 | 57.8 | 4.7 | 3.8 | 83.2 | 13.0 | 3.3 | 81.9 | 14.9 | 0.0 | 0.0 | 0.0 | 3.7 | 81.6 | 14.7 | 9.9 | 74.4 | 15.7 |

(製造業)

| 項目 | 業界の景況 | | | 売上高 | | | 収益状況 | | | 販売価格 | | | 取引条件 | | | 資金繰り | | | 設備操業度 | | | 雇用人員 | | | 在庫数量 | | |
|---------|-------|------|------|------|------|------|------|------|------|------|------|------|------|------|------|------|------|------|-------|------|------|------|------|------|------|------|------|
| | 好転 | 不変 | 悪化 | 増加 | 不変 | 減少 | 好転 | 不変 | 悪化 | 上昇 | 不変 | 低下 | 好転 | 不変 | 悪化 | 好転 | 不変 | 悪化 | 上昇 | 不変 | 低下 | 増加 | 不変 | 減少 | 増加 | 不変 | 減少 |
| 食料品 | 4.5 | 66.0 | 29.5 | 30.0 | 45.5 | 24.5 | 9.0 | 58.0 | 33.0 | 35.5 | 62.5 | 2.0 | 3.5 | 88.5 | 8.0 | 3.0 | 80.0 | 17.0 | 10.5 | 77.0 | 12.5 | 7.0 | 78.0 | 15.0 | 11.0 | 74.5 | 14.5 |
| 繊維工業 | 0.9 | 54.6 | 44.4 | 15.7 | 49.1 | 35.2 | 3.7 | 50.9 | 45.4 | 18.5 | 73.1 | 8.3 | 1.9 | 83.3 | 14.8 | 1.9 | 78.7 | 19.4 | 6.5 | 69.4 | 24.1 | 5.6 | 77.8 | 16.7 | 6.5 | 75.9 | 17.6 |
| 木材・木製品 | 2.7 | 48.7 | 48.7 | 18.6 | 31.9 | 49.6 | 9.7 | 49.6 | 40.7 | 15.9 | 63.7 | 20.4 | 3.5 | 83.2 | 13.3 | 3.5 | 76.1 | 20.4 | 7.1 | 69.9 | 23.0 | 3.5 | 80.5 | 15.9 | 15.0 | 64.6 | 20.4 |
| 紙・紙加工品 | 4.0 | 52.0 | 44.0 | 32.0 | 40.0 | 28.0 | 16.0 | 48.0 | 36.0 | 40.0 | 60.0 | 0.0 | 12.0 | 72.0 | 16.0 | 0.0 | 92.0 | 8.0 | 16.0 | 48.0 | 36.0 | 4.0 | 72.0 | 24.0 | 4.0 | 68.0 | 28.0 |
| 印刷 | 1.8 | 49.1 | 49.1 | 10.5 | 52.6 | 36.8 | 3.5 | 47.4 | 49.1 | 36.8 | 59.6 | 3.5 | 7.0 | 84.2 | 8.8 | 1.8 | 73.7 | 24.6 | 8.8 | 54.4 | 36.8 | 3.5 | 70.2 | 26.3 | 8.8 | 77.2 | 14.0 |
| 化学・ゴム | 7.1 | 71.4 | 21.4 | 21.4 | 42.9 | 35.7 | 7.1 | 71.4 | 21.4 | 39.3 | 60.7 | 0.0 | 3.6 | 89.3 | 7.1 | 3.6 | 75.0 | 21.4 | 17.9 | 60.7 | 21.4 | 14.3 | 78.6 | 7.1 | 17.9 | 64.3 | 17.9 |
| 窯業・土石製品 | 2.9 | 58.8 | 38.2 | 22.8 | 35.3 | 41.9 | 9.6 | 54.4 | 36.0 | 41.9 | 57.4 | 0.7 | 3.7 | 90.4 | 5.9 | 2.2 | 77.2 | 20.6 | 7.4 | 63.2 | 29.4 | 1.5 | 79.4 | 19.1 | 8.1 | 82.4 | 9.6 |
| 鉄鋼・金属 | 5.3 | 61.8 | 32.8 | 21.4 | 46.6 | 32.1 | 6.9 | 55.7 | 37.4 | 26.0 | 66.4 | 7.6 | 3.1 | 90.1 | 6.9 | 1.5 | 84.0 | 14.5 | 13.0 | 61.1 | 26.0 | 9.2 | 73.3 | 17.6 | 9.9 | 76.3 | 13.7 |
| 一般機器 | 1.9 | 66.0 | 32.0 | 15.5 | 56.3 | 28.2 | 5.8 | 61.2 | 33.0 | 23.3 | 72.8 | 3.9 | 5.8 | 89.3 | 4.9 | 1.9 | 82.5 | 15.5 | 4.9 | 66.0 | 29.1 | 3.9 | 84.5 | 11.7 | 15.5 | 76.7 | 7.8 |
| 電気機器 | 15.4 | 50.0 | 34.6 | 26.9 | 34.6 | 38.5 | 23.1 | 50.0 | 26.9 | 19.2 | 73.1 | 7.7 | 3.8 | 80.8 | 15.4 | 7.7 | 69.2 | 23.1 | 11.5 | 61.5 | 26.9 | 3.8 | 69.2 | 26.9 | 15.4 | 61.5 | 23.1 |
| 輸送機器 | 16.3 | 58.1 | 25.6 | 27.9 | 48.8 | 23.3 | 9.3 | 67.4 | 23.3 | 18.6 | 76.7 | 4.7 | 4.7 | 86.0 | 9.3 | 2.3 | 88.4 | 9.3 | 14.0 | 60.5 | 25.6 | 7.0 | 79.1 | 14.0 | 9.3 | 81.4 | 9.3 |
| その他の製造業 | 2.0 | 65.3 | 32.7 | 8.2 | 55.1 | 36.7 | 6.1 | 55.1 | 38.8 | 24.5 | 71.4 | 4.1 | 2.0 | 87.8 | 10.2 | 0.0 | 79.6 | 20.4 | 6.1 | 75.5 | 18.4 | 4.1 | 79.6 | 16.3 | 0.0 | 83.7 | 16.3 |

(非製造業)

| 項目 | 業界の景況 | | | 売上高 | | | 収益状況 | | | 販売価格 | | | 取引条件 | | | 資金繰り | | | 設備操業度 | | | 雇用人員 | | | 在庫数量 | | |
|----------|-------|------|------|------|------|------|------|------|------|------|------|-----|------|------|------|------|------|------|-------|----|----|------|------|------|------|------|------|
| | 好転 | 不変 | 悪化 | 増加 | 不変 | 減少 | 好転 | 不変 | 悪化 | 上昇 | 不変 | 低下 | 好転 | 不変 | 悪化 | 好転 | 不変 | 悪化 | 上昇 | 不変 | 低下 | 増加 | 不変 | 減少 | 増加 | 不変 | 減少 |
| 卸売業 | 7.0 | 67.7 | 25.4 | 31.3 | 40.8 | 27.9 | 11.9 | 58.2 | 29.9 | 51.2 | 44.8 | 4.0 | 5.0 | 83.1 | 11.9 | 5.0 | 81.1 | 13.9 | | | | 3.0 | 86.1 | 10.9 | 14.9 | 71.1 | 13.9 |
| 小売業 | 3.5 | 62.8 | 33.8 | 27.8 | 43.5 | 28.7 | 7.9 | 52.1 | 40.1 | 44.5 | 50.2 | 5.4 | 1.3 | 77.3 | 21.5 | 1.3 | 77.3 | 21.5 | | | | 2.2 | 84.9 | 12.9 | 6.9 | 74.8 | 18.3 |
| 商店街 | 5.6 | 61.7 | 32.7 | 22.2 | 50.0 | 27.8 | 6.8 | 60.5 | 32.7 | 41.4 | 54.3 | 4.3 | 2.5 | 81.5 | 16.0 | 0.6 | 77.8 | 21.6 | | | | 1.9 | 87.0 | 11.1 | 9.3 | 77.8 | 13.0 |
| サービス業 | 13.2 | 72.5 | 14.3 | 32.1 | 52.1 | 15.7 | 11.8 | 68.9 | 19.3 | 34.3 | 62.1 | 3.6 | 5.0 | 85.7 | 9.3 | 3.6 | 86.4 | 10.0 | | | | 5.0 | 79.6 | 15.4 | | | |
| 建設業 | 4.3 | 70.8 | 24.9 | 16.7 | 57.9 | 25.3 | 6.0 | 66.5 | 27.5 | 24.5 | 68.2 | 7.3 | 3.9 | 85.8 | 10.3 | 3.0 | 86.3 | 10.7 | | | | 3.9 | 75.5 | 20.6 | | | |
| 運輸業 | 7.9 | 64.6 | 27.6 | 30.7 | 46.5 | 22.8 | 15.7 | 59.1 | 25.2 | 26.0 | 70.1 | 3.9 | 7.1 | 88.2 | 4.7 | 7.1 | 81.1 | 11.8 | | | | 5.5 | 74.8 | 19.7 | | | |
| その他の非製造業 | 19.4 | 77.4 | 3.2 | 35.5 | 48.4 | 16.1 | 29.0 | 64.5 | 6.5 | 29.0 | 71.0 | 0.0 | 6.5 | 90.3 | 3.2 | 9.7 | 83.9 | 6.5 | | | | 12.9 | 83.9 | 3.2 | | | |

表7. 全国及び各地域別の【業界の景況・売上高・収益状況】(前年同月比)

(令和 6年 11月 末現在)

〔全国〕

| 項目 | 業界の景況 | | | | 売上高 | | | | 収益状況 | | | |
|------|-------|------|------|-------|------|------|------|-------|------|------|------|-------|
| | 好転 | 不変 | 悪化 | DI | 増加 | 不変 | 減少 | DI | 好転 | 不変 | 悪化 | DI |
| 全体 | 5.9 | 63.9 | 30.2 | -24.3 | 24.6 | 46.9 | 28.5 | -3.9 | 9.2 | 58.6 | 32.2 | -23.0 |
| 製造業 | 4.1 | 59.5 | 36.4 | -32.3 | 21.3 | 44.7 | 34.0 | -12.7 | 8.0 | 55.4 | 36.5 | -28.5 |
| 非製造業 | 7.2 | 67.3 | 25.5 | -18.3 | 27.1 | 48.6 | 24.4 | 2.7 | 10.1 | 60.9 | 29.0 | -18.9 |

〔近畿地方〕

滋賀県, 京都府, 奈良県, 大阪府, 兵庫県,
和歌山県

| 項目 | 業界の景況 | | | | 売上高 | | | | 収益状況 | | | |
|------|-------|------|------|-------|------|------|------|-------|------|------|------|-------|
| | 好転 | 不変 | 悪化 | DI | 増加 | 不変 | 減少 | DI | 好転 | 不変 | 悪化 | DI |
| 全体 | 5.3 | 62.4 | 32.2 | -26.9 | 23.3 | 45.3 | 31.4 | -8.1 | 9.0 | 57.6 | 33.5 | -24.5 |
| 製造業 | 2.6 | 59.5 | 37.9 | -35.3 | 23.3 | 40.5 | 36.2 | -12.9 | 7.8 | 55.2 | 37.1 | -29.3 |
| 非製造業 | 7.8 | 65.1 | 27.1 | -19.3 | 23.3 | 49.6 | 27.1 | -3.8 | 10.1 | 59.7 | 30.2 | -20.1 |

〔北海道・東北地方〕

北海道, 青森県, 岩手県, 宮城県, 秋田県,
山形県, 福島県

| 項目 | 業界の景況 | | | | 売上高 | | | | 収益状況 | | | |
|------|-------|------|------|-------|------|------|------|-------|------|------|------|-------|
| | 好転 | 不変 | 悪化 | DI | 増加 | 不変 | 減少 | DI | 好転 | 不変 | 悪化 | DI |
| 全体 | 5.2 | 66.1 | 28.7 | -23.5 | 23.9 | 45.2 | 31.0 | -7.1 | 9.0 | 58.4 | 32.6 | -23.6 |
| 製造業 | 2.7 | 60.0 | 37.3 | -34.6 | 16.4 | 43.6 | 40.0 | -23.6 | 7.3 | 53.6 | 39.1 | -31.8 |
| 非製造業 | 6.5 | 69.5 | 24.0 | -17.5 | 28.0 | 46.0 | 26.0 | 2.0 | 10.0 | 61.0 | 29.0 | -19.0 |

〔中国地方〕

鳥取県, 島根県, 岡山県, 広島県, 山口県

| 項目 | 業界の景況 | | | | 売上高 | | | | 収益状況 | | | |
|------|-------|------|------|-------|------|------|------|-------|------|------|------|-------|
| | 好転 | 不変 | 悪化 | DI | 増加 | 不変 | 減少 | DI | 好転 | 不変 | 悪化 | DI |
| 全体 | 5.4 | 66.3 | 28.3 | -22.9 | 27.9 | 42.1 | 30.0 | -2.1 | 12.1 | 57.9 | 30.0 | -17.9 |
| 製造業 | 5.3 | 60.2 | 34.5 | -29.2 | 21.2 | 42.5 | 36.3 | -15.1 | 8.0 | 56.6 | 35.4 | -27.4 |
| 非製造業 | 5.5 | 71.7 | 22.8 | -17.3 | 33.9 | 41.7 | 24.4 | 9.5 | 15.7 | 59.1 | 25.2 | -9.5 |

〔関東・甲信越地方〕

茨城県, 栃木県, 群馬県, 埼玉県, 千葉県,
東京都, 神奈川県, 新潟県, 長野県, 山梨県

| 項目 | 業界の景況 | | | | 売上高 | | | | 収益状況 | | | |
|------|-------|------|------|-------|------|------|------|------|------|------|------|-------|
| | 好転 | 不変 | 悪化 | DI | 増加 | 不変 | 減少 | DI | 好転 | 不変 | 悪化 | DI |
| 全体 | 6.1 | 65.7 | 28.2 | -22.1 | 26.3 | 47.5 | 26.2 | 0.1 | 10.2 | 58.5 | 31.3 | -21.1 |
| 製造業 | 4.5 | 60.6 | 34.8 | -30.3 | 23.9 | 46.2 | 29.9 | -6.0 | 10.6 | 53.4 | 36.0 | -25.4 |
| 非製造業 | 7.2 | 69.3 | 23.5 | -16.3 | 28.1 | 48.4 | 23.5 | 4.6 | 9.9 | 62.0 | 28.1 | -18.2 |

〔四国地方〕

徳島県, 香川県, 愛媛県, 高知県

| 項目 | 業界の景況 | | | | 売上高 | | | | 収益状況 | | | |
|------|-------|------|------|-------|------|------|------|-------|------|------|------|-------|
| | 好転 | 不変 | 悪化 | DI | 増加 | 不変 | 減少 | DI | 好転 | 不変 | 悪化 | DI |
| 全体 | 4.0 | 59.8 | 36.2 | -32.2 | 17.8 | 57.5 | 24.7 | -6.9 | 5.7 | 56.3 | 37.9 | -32.2 |
| 製造業 | 1.3 | 59.0 | 39.7 | -38.4 | 12.8 | 56.4 | 30.8 | -18.0 | 1.3 | 57.7 | 41.0 | -39.7 |
| 非製造業 | 6.3 | 60.4 | 33.3 | -27.0 | 21.9 | 58.3 | 19.8 | 2.1 | 9.4 | 55.2 | 35.4 | -26.0 |

〔東海・北陸地方〕

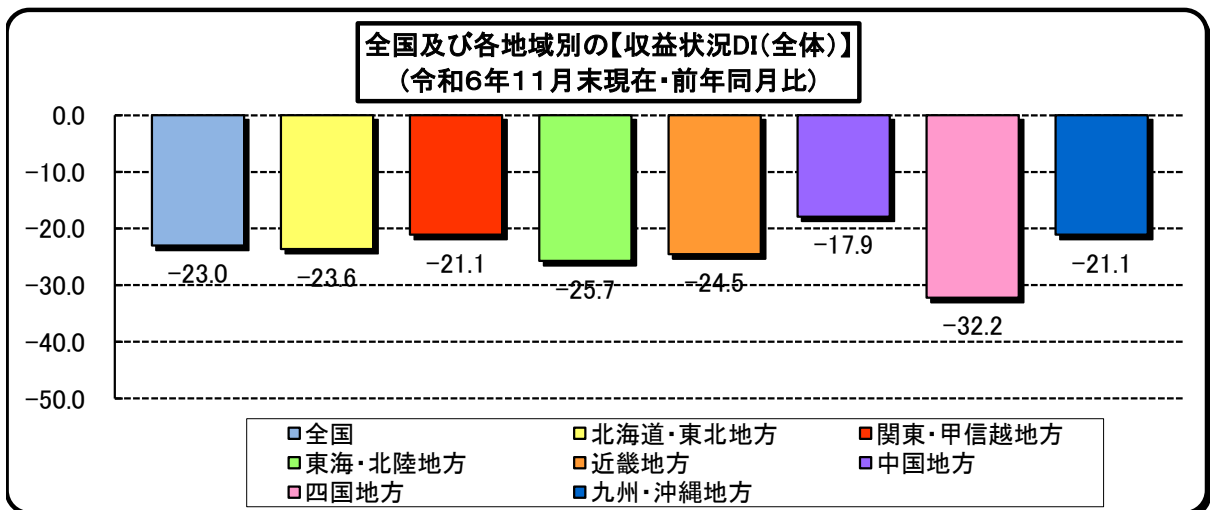
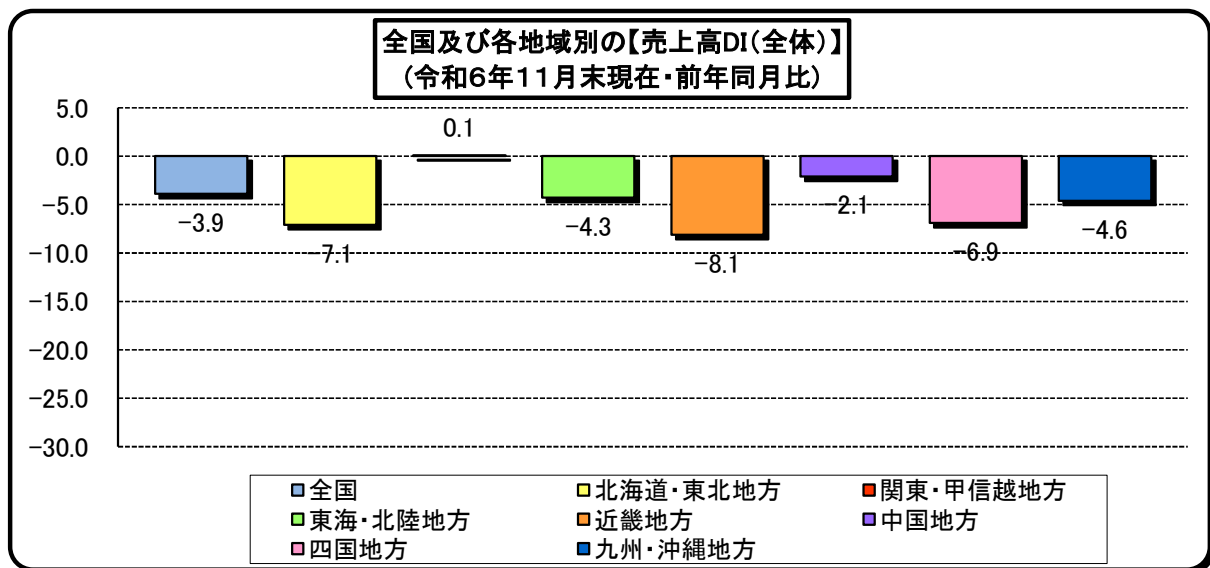
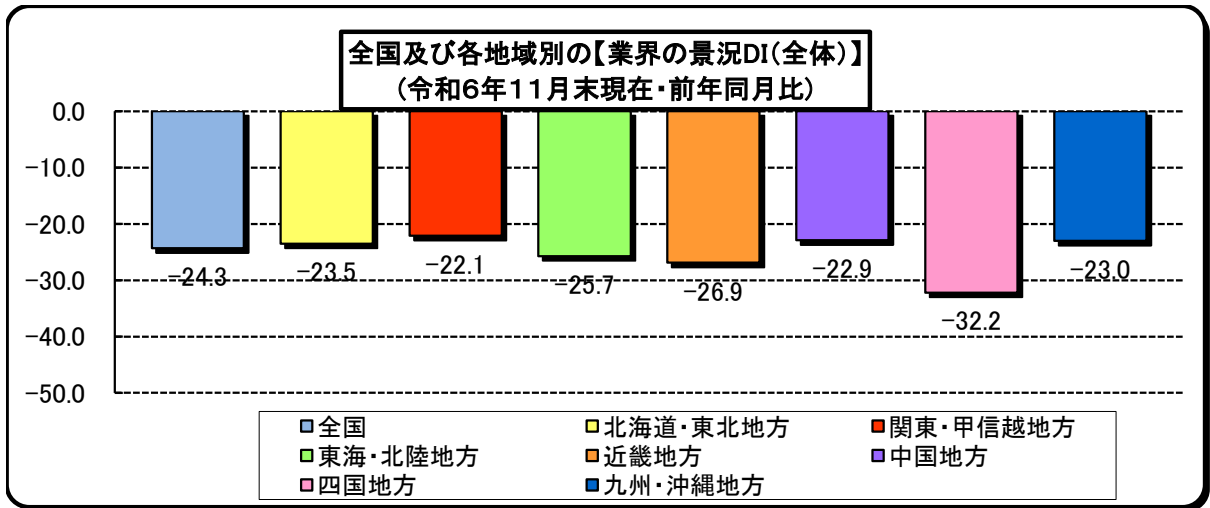
静岡県, 愛知県, 岐阜県, 三重県, 富山県,
石川県, 福井県

| 項目 | 業界の景況 | | | | 売上高 | | | | 収益状況 | | | |
|------|-------|------|------|-------|------|------|------|-------|------|------|------|-------|
| | 好転 | 不変 | 悪化 | DI | 増加 | 不変 | 減少 | DI | 好転 | 不変 | 悪化 | DI |
| 全体 | 5.6 | 63.1 | 31.3 | -25.7 | 23.9 | 47.8 | 28.2 | -4.3 | 7.9 | 58.5 | 33.6 | -25.7 |
| 製造業 | 4.6 | 57.4 | 37.9 | -33.3 | 21.0 | 45.6 | 33.3 | -12.3 | 7.7 | 54.4 | 37.9 | -30.2 |
| 非製造業 | 6.6 | 68.7 | 24.7 | -18.1 | 26.8 | 50.0 | 23.2 | 3.6 | 8.1 | 62.6 | 29.3 | -21.2 |

〔九州・沖縄地方〕

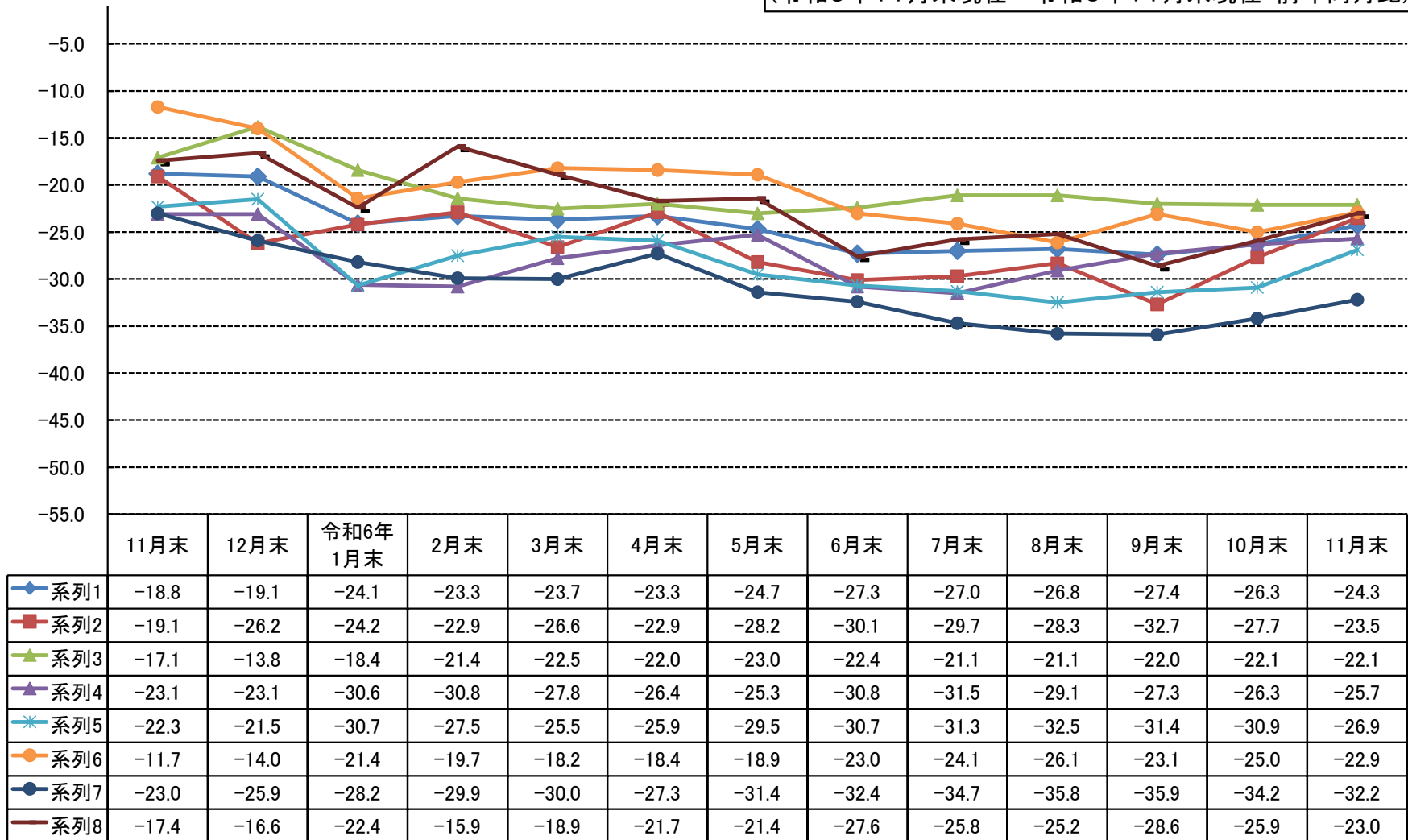
福岡県, 佐賀県, 長崎県, 熊本県, 大分県,
宮崎県, 鹿児島県, 沖縄県

| 項目 | 業界の景況 | | | | 売上高 | | | | 収益状況 | | | |
|------|-------|------|------|-------|------|------|------|-------|------|------|------|-------|
| | 好転 | 不変 | 悪化 | DI | 増加 | 不変 | 減少 | DI | 好転 | 不変 | 悪化 | DI |
| 全体 | 7.8 | 61.4 | 30.8 | -23.0 | 24.9 | 45.7 | 29.5 | -4.6 | 8.9 | 61.1 | 30.0 | -21.1 |
| 製造業 | 5.6 | 59.4 | 35.0 | -29.4 | 23.8 | 40.6 | 35.7 | -11.9 | 8.4 | 60.1 | 31.5 | -23.1 |
| 非製造業 | 9.3 | 62.6 | 28.2 | -18.9 | 25.6 | 48.9 | 25.6 | 0.0 | 9.3 | 61.7 | 29.1 | -19.8 |



- [北海道・東北地方] 北海道, 青森県, 岩手県, 宮城県, 秋田県, 山形県, 福島県
- [関東・甲信越地方] 茨城県, 栃木県, 群馬県, 埼玉県, 千葉県, 東京都, 神奈川県, 新潟県, 長野県, 山梨県
- [東海・北陸地方] 静岡県, 愛知県, 岐阜県, 三重県, 富山県, 石川県, 福井県
- [近畿地方] 滋賀県, 京都府, 奈良県, 大阪府, 兵庫県, 和歌山県
- [中国地方] 鳥取県, 島根県, 岡山県, 広島県, 山口県
- [四国地方] 徳島県, 香川県, 愛媛県, 高知県
- [九州・沖縄地方] 福岡県, 佐賀県, 長崎県, 熊本県, 大分県, 宮崎県, 鹿児島県, 沖縄県

全国及び各地域別の【業界の景況DI(全体)の推移】
(令和5年11月末現在～令和6年11月末現在・前年同月比)



〔北海道・東北地方(系列2)〕 北海道, 青森県, 岩手県, 宮城県, 秋田県, 山形県, 福島県
 〔関東・甲信越地方(系列3)〕 茨城県, 栃木県, 群馬県, 埼玉県, 千葉県, 東京都, 神奈川県, 新潟県, 長野県, 山梨県
 〔東海・北陸地方(系列4)〕 静岡県, 愛知県, 岐阜県, 三重県, 富山県, 石川県, 福井県
 〔近畿地方(系列5)〕 滋賀県, 京都府, 奈良県, 大阪府, 兵庫県, 和歌山県
 〔中国地方(系列6)〕 鳥取県, 島根県, 岡山県, 広島県, 山口県
 〔四国地方(系列7)〕 徳島県, 香川県, 愛媛県, 高知県
 〔九州・沖縄地方(系列8)〕 福岡県, 佐賀県, 長崎県, 熊本県, 大分県, 宮崎県, 鹿児島県, 沖縄県

※系列1は全国値です。