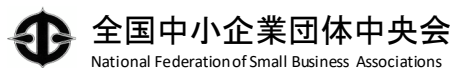


12月の中小企業月次景況調査

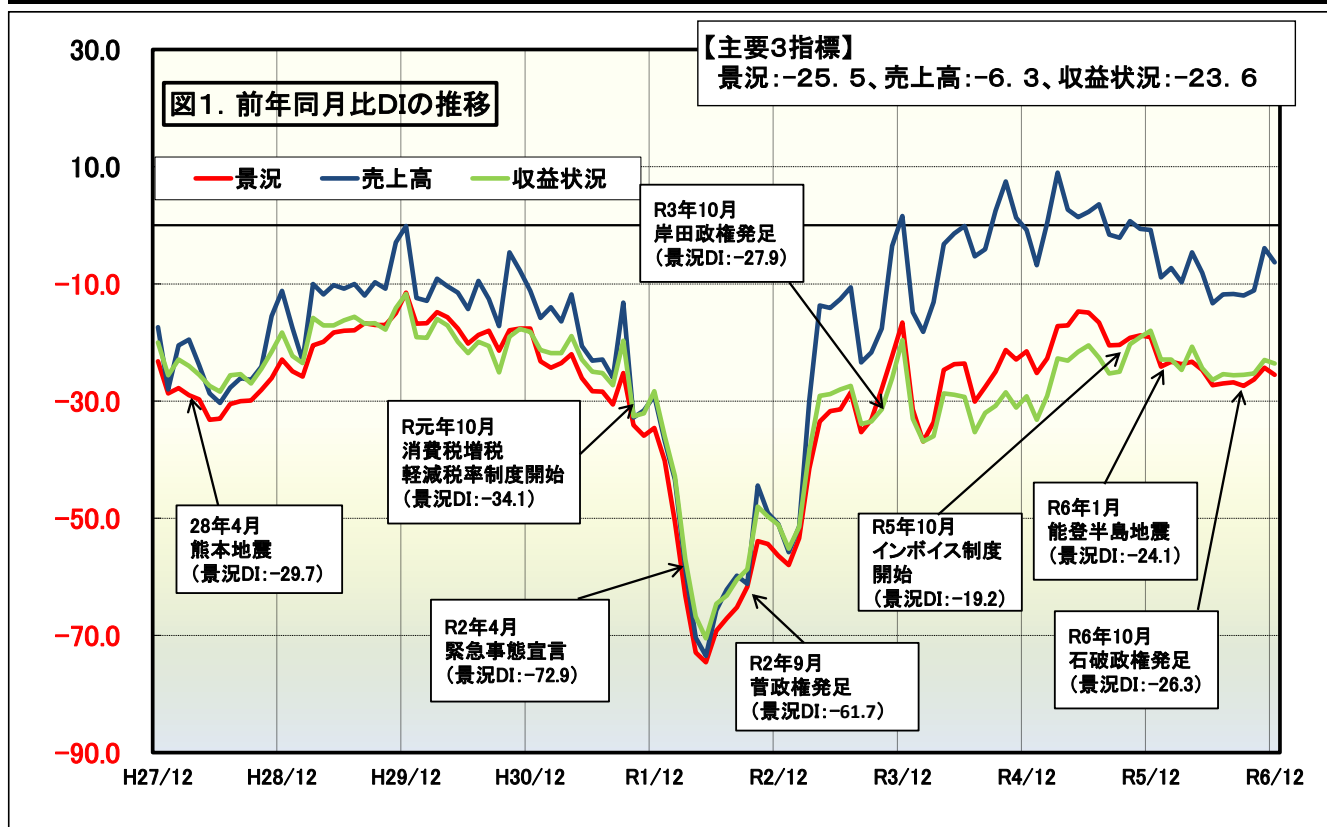
〔令和6年12月末現在〕



令和7年1月27日発表

◎12月の景況DIは前月まで上向いていた非製造業で低下。

- インフルエンザの流行、日本海側での大雪等の影響で人流が低下したことで、非製造業の一部の業種で売上が減少。また、全体的に消費者の節約志向が高まった影響から非製造業を中心に景況感が低下した。
- 引き続き、人手不足・人材確保の問題が、製造業・非製造業を問わず収益力の足かせとなっている。
- また、最低賃金の引き上げも相まって、賃上げの原資確保に苦慮する事業者からは、経営に与える影響を懸念する声が多く寄せられている。



※DIとは、Diffusion Index (ディフュージョン・インデックス) の略で、好転 (増加・上昇) したとする割合から、悪化 (減少・低下) したとする割合を差し引いた値です。

本調査は、都道府県中央会に設置されている情報連絡員〔中小企業の組合 (協同組合、商工組合等) の役職員約2,500名に委嘱〕による調査結果です。
調査の対象は、情報連絡員が所属する組合の組合員の全体的な景況 (前年同月比) です。

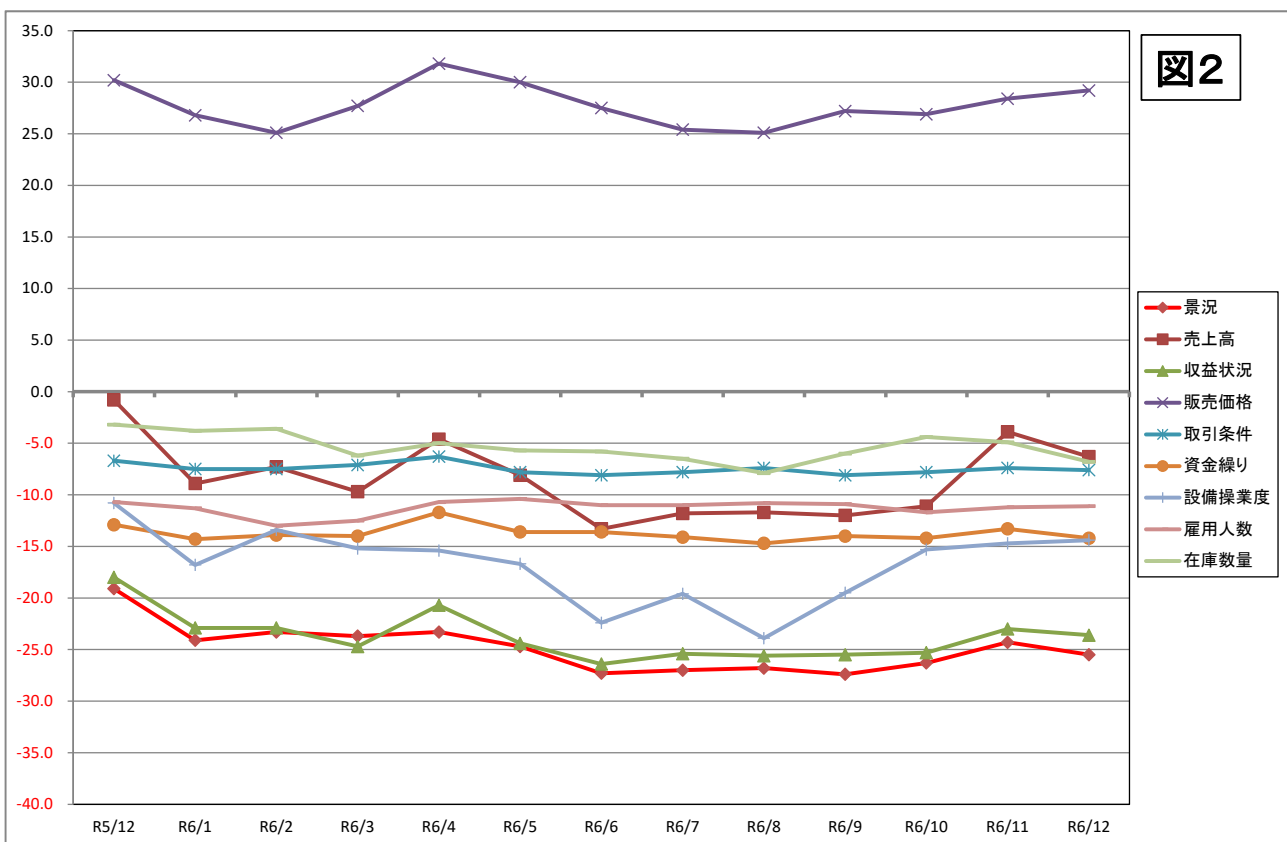
(本発表資料のお問い合わせ先)
全国中小企業団体中央会
担当: 政策推進部
TEL 03-3523-4902
<https://www.chuokai.or.jp>

12月の調査結果のD I 概況

【指標D Iの動向とポイント】

1. 12月のD Iは、多くの指標で前月比低下に転じた。主要3指標は、景況が1.2ポイント低下、売上高が2.4ポイント低下、収益状況は0.6ポイント低下した。
2. 主要3指標以外では、資金繰りのD Iが0.9ポイント低下した。
3. インフルエンザの流行、日本海側での大雪等の影響で人流が低下したことで、非製造業の一部の業種で売上が減少。また、全体的に消費者の節約志向が高まった影響から非製造業を中心に景況感が低下した。

全指標の前年同月比D Iの推移（直近1年間）



| | R5 12月 | R6 1月 | 2月 | 3月 | 4月 | 5月 | 6月 | 7月 | 8月 | 9月 | 10月 | 11月 | 12月 | 前月比 |
|-------|-----------|----------|-------|-------|-------|-------|-------|-------|-------|-------|-------|-------|-------|------|
| 景況 | -19.1 | -24.1 | -23.3 | -23.7 | -23.3 | -24.7 | -27.3 | -27.0 | -26.8 | -27.4 | -26.3 | -24.3 | -25.5 | -1.2 |
| 売上高 | -0.8 | -8.9 | -7.3 | -9.7 | -4.6 | -8.1 | -13.3 | -11.8 | -11.7 | -12.0 | -11.1 | -3.9 | -6.3 | -2.4 |
| 収益状況 | -18.0 | -22.9 | -22.9 | -24.7 | -20.7 | -24.4 | -26.4 | -25.4 | -25.6 | -25.5 | -25.3 | -23.0 | -23.6 | -0.6 |
| 販売価格 | 30.2 | 26.8 | 25.1 | 27.7 | 31.8 | 30.0 | 27.5 | 25.4 | 25.1 | 27.2 | 26.9 | 28.4 | 29.2 | 0.8 |
| 取引条件 | -6.7 | -7.5 | -7.5 | -7.1 | -6.3 | -7.8 | -8.1 | -7.8 | -7.4 | -8.1 | -7.8 | -7.4 | -7.6 | -0.2 |
| 資金繰り | -12.9 | -14.3 | -13.9 | -14.0 | -11.7 | -13.6 | -13.6 | -14.1 | -14.7 | -14.0 | -14.2 | -13.3 | -14.2 | -0.9 |
| 設備操業度 | -10.8 | -16.8 | -13.4 | -15.2 | -15.4 | -16.7 | -22.4 | -19.6 | -23.9 | -19.5 | -15.3 | -14.7 | -14.4 | 0.3 |
| 雇用人員 | -10.7 | -11.3 | -13.0 | -12.5 | -10.7 | -10.4 | -11.0 | -11.0 | -10.8 | -10.9 | -11.7 | -11.2 | -11.1 | 0.1 |
| 在庫数量 | -3.2 | -3.8 | -3.6 | -6.2 | -5.0 | -5.7 | -5.8 | -6.5 | -7.9 | -6.0 | -4.4 | -4.9 | -6.8 | -1.9 |

【情報連絡員報告から総括する景況調査のPOINT】

1. 原材料価格、エネルギー価格の高騰に加え、人件費の上昇による収益低迷に苦慮しているコメントが、引き続き多数寄せられた。
2. 人手不足・人材確保の問題についても、依然として全ての業種から報告されている。
3. また、賃上げ原資の確保に苦慮する事業者からも、引き続き多くのコメントが寄せられている。

《主な報告内容》

◇原材料価格、エネルギー価格高騰、人件費上昇に対する価格転嫁への対応等

- ・物価高騰により材料費、人件費は上昇しているが、未だ単価の上げ幅は追いついていない。積算時から見積りに参加していても、結局のところ値下げに応じなければならない現状であり、元請に値上げへの理解があるとは言えない。（新潟県/左官工事業）
- ・10月より刷版、インキの値上げがあり、原材料費が上昇したが価格転嫁が思うように進んでいない。来年早々に用紙値上げも言われており、クライアントへの価格転嫁のタイミングを検討している。既存のクライアントの印刷需要は低迷していると感じている。業界の景況には大きな不安がある。（静岡県/印刷）
- ・エネルギー、原材料や物価の高騰の他、最低賃金の引き上げや人材不足に加え、時間外労働の上限規制などの働き方改革により、経営環境は厳しく、これまでと同様に厳しいかじ取りを強いられている。その中でも原材料費や水道光熱費、輸送コスト等の高騰に価格転嫁が追い付かない一部の組合員企業では、収益が圧迫され、利益確保が厳しい現状にある。（石川県/一般機械器具製造業）

◇人手不足、人材確保の問題に対する経営への影響

- ・12月に入り、食料品や建材関連の荷量は増えてきたが、自動車関連部品や鉄鋼製品の荷動きは鈍いままである。国際海上コンテナについては輸出入貨物とも11月下旬より多少増えてきた。中小事業者の多くではドライバー不足と長年の荷量の減少により、トラックに対してドライバーの数が不足しており、荷量が増えてトラックが余っていても、対応出来ない状況となっている。（神奈川県/道路貨物）
- ・人材不足による工期の遅れによって資金繰りが悪化している。組合員の高齢による脱退が相次いだ。元々少数である地域において、連鎖的な脱退傾向が見られる。（岐阜県/建築板金）
- ・組合員においては人材不足が大きな課題となっており、特に若い世代の採用に苦戦している。国内外を問わず採用活動を行っており、即戦力である特定技能や技人国ビザ等の就労ビザでの受け入れ相談が増えている。外国人材の給与は上昇傾向にあるが、円安の影響もあり他国での就労のため退職を希望する者も少なくない。（愛媛県/造船）

◇賃上げ原資の確保に苦慮する事業者の声

- ・経営者の高齢化などの理由により、当会の加盟店の減少に歯止めが効かない。加盟店の売上は変わらないものの、最低賃金上昇や諸物価高騰などの経営環境の変化により、価格転嫁に対応できない事業所が苦しんでいる。（北海道/各種商品小売業）
- ・前月同様に来年度予算の見積もり対応が主であるが、年間契約が主である業界においては、最低賃金の大幅引き上げを要請する労働者団体や政府の動きを注視しつつ、いかに予測していくかが課題である。10月の最低賃金改定から年度末まで約半年間の負担感が大きい。（岩手県/建物サービス業）
- ・物価高騰の影響で荷動きが想定以上に悪い。昨年同月比で売上が5%以上減少した組合員が多い。景況感は非常に悪く、厳しい経営状況となっている。年末の需要も乏しく、静かに新年を迎えた。政府は、最低賃金1,500円を近いうちに達成すると宣言しているが、組合員の多くが小規模事業者で、この景気では難しいと思われる。しかしながら、賃金を上げないと社員確保も難しいことは理解しているので、組合員の情報を共有して賃金アップに取り組みたいと思う。（岐阜県/紙加工品）

※ 後述の「Pick up!」ならびに「情報連絡員からの報告（要旨）」等も参照。

1. 景況

| | 前月 | 当月 | 増減 | 傾向 | | |
|--------------|----------|------------------|-------|----|---|--|
| 全体 | ▲ 24.3 | ▲ 25.5 | ▲ 1.2 | 悪化 | ↘ | |
| 製造業 | ▲ 32.3 | ▲ 31.5 | 0.8 | 上昇 | ↗ | |
| 非製造業 | ▲ 18.3 | ▲ 20.9 | ▲ 2.6 | 悪化 | ↘ | |
| DIが大きく上昇した業種 | 10ポイント超 | 紙・紙加工品 | | | | |
| | 5～10ポイント | 食料品、木材・木製品、印刷 | | | | |
| DIが大きく悪化した業種 | 10ポイント超 | 鉄鋼・金属、その他の非製造業 | | | | |
| | 5～10ポイント | 化学・ゴム、輸送機器、サービス業 | | | | |

表2. 業種別【景況】DIの推移（前年同月比）

| 業種名 | 5/12 | 6/1 | 6/2 | 6/3 | 6/4 | 6/5 | 6/6 | 6/7 | 6/8 | 6/9 | 6/10 | 6/11 | 6/12 | 前月比 |
|----------|-------|-------|-------|-------|-------|-------|-------|-------|-------|-------|-------|-------|-------|-------|
| 全体 | -19.1 | -24.1 | -23.3 | -23.7 | -23.3 | -24.7 | -27.3 | -27.0 | -26.8 | -27.4 | -26.3 | -24.3 | -25.5 | -1.2 |
| 製造業 | -25.9 | -29.6 | -30.4 | -32.0 | -33.7 | -32.4 | -35.2 | -35.7 | -37.6 | -35.9 | -33.7 | -32.3 | -31.5 | 0.8 |
| 食料品 | -20.2 | -19.4 | -17.1 | -16.6 | -13.4 | -19.3 | -21.6 | -27.2 | -22.3 | -27.5 | -25.9 | -25.0 | -18.6 | 6.4 |
| 繊維工業 | -26.7 | -34.5 | -33.6 | -30.6 | -39.1 | -41.4 | -41.8 | -43.2 | -45.9 | -49.0 | -45.5 | -43.5 | -39.6 | 3.9 |
| 木材・木製品 | -50.5 | -55.1 | -50.9 | -48.2 | -53.6 | -45.1 | -49.5 | -45.6 | -54.9 | -48.7 | -46.8 | -46.0 | -39.2 | 6.8 |
| 紙・紙加工品 | -36.0 | -24.0 | -41.6 | -54.1 | -32.0 | -36.0 | -48.0 | -28.0 | -44.0 | -54.1 | -50.0 | -40.0 | -13.1 | 26.9 |
| 印刷 | -29.8 | -43.8 | -37.9 | -31.6 | -50.0 | -39.3 | -36.2 | -47.3 | -53.5 | -47.4 | -41.0 | -47.3 | -39.0 | 8.3 |
| 化学・ゴム | -21.5 | -21.4 | -27.6 | -27.6 | -21.2 | -32.1 | -34.6 | -25.0 | -28.6 | -21.5 | -28.5 | -14.3 | -21.5 | -7.2 |
| 窯業・土石製品 | -31.3 | -34.1 | -35.6 | -39.7 | -32.0 | -35.6 | -41.3 | -41.9 | -39.1 | -35.8 | -39.8 | -35.3 | -36.9 | -1.6 |
| 鉄鋼・金属 | -29.7 | -29.8 | -38.1 | -41.7 | -50.0 | -38.6 | -39.8 | -40.9 | -44.2 | -38.2 | -30.1 | -27.5 | -41.6 | -14.1 |
| 一般機器 | -15.9 | -19.6 | -18.0 | -26.7 | -25.3 | -24.7 | -37.8 | -35.3 | -38.5 | -33.3 | -31.1 | -30.1 | -31.7 | -1.6 |
| 電気機器 | -20.7 | -17.8 | -29.6 | -32.2 | -44.9 | -35.7 | -17.9 | -10.7 | -17.8 | -3.7 | -3.7 | -19.2 | -21.4 | -2.2 |
| 輸送機器 | 4.5 | 0.0 | -9.1 | -16.3 | -9.6 | -6.7 | -8.9 | -15.5 | -15.9 | -16.3 | -13.6 | -9.3 | -16.3 | -7.0 |
| その他の製造業 | -12.5 | -34.0 | -28.0 | -30.0 | -38.0 | -38.8 | -34.0 | -28.6 | -29.7 | -30.6 | -28.6 | -30.7 | -28.6 | 2.1 |
| 非製造業 | -14.7 | -20.0 | -18.1 | -17.6 | -15.4 | -18.7 | -21.3 | -20.3 | -18.6 | -20.9 | -20.5 | -18.3 | -20.9 | -2.6 |
| 卸売業 | -19.1 | -22.4 | -17.2 | -15.5 | -14.5 | -18.2 | -22.3 | -22.8 | -22.8 | -22.2 | -25.4 | -18.4 | -18.4 | 0.0 |
| 小売業 | -20.5 | -30.8 | -26.0 | -27.5 | -27.9 | -30.7 | -32.2 | -28.9 | -25.2 | -29.3 | -32.0 | -30.3 | -32.9 | -2.6 |
| 商店街 | -13.5 | -15.4 | -19.3 | -18.7 | -17.7 | -17.4 | -21.9 | -23.3 | -24.7 | -28.4 | -23.0 | -27.1 | -24.7 | 2.4 |
| サービス業 | -2.5 | -6.8 | -2.5 | -0.3 | 5.0 | 2.2 | -4.0 | -6.0 | -2.9 | -5.8 | -5.4 | -1.1 | -8.0 | -6.9 |
| 建設業 | -19.1 | -18.9 | -23.4 | -22.7 | -19.4 | -22.9 | -24.3 | -20.4 | -19.7 | -20.1 | -21.1 | -20.6 | -22.2 | -1.6 |
| 運輸業 | -14.7 | -27.7 | -23.8 | -24.3 | -22.6 | -29.1 | -27.7 | -25.0 | -23.4 | -27.9 | -18.8 | -19.7 | -18.7 | 1.0 |
| その他の非製造業 | -10.0 | -10.0 | -13.3 | -10.3 | -6.6 | -13.4 | -6.7 | -9.7 | -6.4 | 3.3 | 0.0 | 16.2 | -9.6 | -25.8 |

Pick up!

「紙・紙加工品」：インバウンド需要により土産物やギフト用が好調だったことに加え、製品価格の値上げ等により、景況DIは▲13.1と、前月比26.9ポイント上昇。

「その他非製造業」：建築価格の高騰や住宅ローン金利の変動に伴い、不動産販売が低調だったこと等の要因から、景況DIは▲9.6と、前月比25.8ポイント低下。

2. 売上高

| | 前月 | 当月 | 増減 | 傾向 |
|--------------|----------|--|-------|------|
| 全体 | ▲ 3.9 | ▲ 6.3 | ▲ 2.4 | 悪化 ↓ |
| 製造業 | ▲ 12.7 | ▲ 15.0 | ▲ 2.3 | 悪化 ↓ |
| 非製造業 | 2.7 | 0.2 | ▲ 2.5 | 悪化 ↓ |
| DIが大きく上昇した業種 | 10ポイント超 | なし | | |
| | 5～10ポイント | 木材・木製品、印刷 | | |
| DIが大きく悪化した業種 | 10ポイント超 | 輸送機器 | | |
| | 5～10ポイント | 化学・ゴム、鉄鋼・金属、一般機器、電気機器、サービス業、建設業、その他の非製造業 | | |

表3. 業種別【売上高】DIの推移（前年同月比）

| 業種名 | 5/12 | 6/1 | 6/2 | 6/3 | 6/4 | 6/5 | 6/6 | 6/7 | 6/8 | 6/9 | 6/10 | 6/11 | 6/12 | 前月比 |
|----------|-------|-------|-------|-------|-------|-------|-------|-------|-------|-------|-------|-------|-------|-------|
| 全体 | -0.8 | -8.9 | -7.3 | -9.7 | -4.6 | -8.1 | -13.3 | -11.8 | -11.7 | -12.0 | -11.1 | -3.9 | -6.3 | -2.4 |
| 製造業 | -6.5 | -13.7 | -13.7 | -18.4 | -14.6 | -15.5 | -23.6 | -19.2 | -24.2 | -21.8 | -16.0 | -12.7 | -15.0 | -2.3 |
| 食料品 | 21.0 | 4.6 | 12.1 | 12.6 | 8.3 | 8.1 | -3.6 | -3.7 | -4.6 | -12.5 | -9.8 | 5.5 | 3.1 | -2.4 |
| 繊維工業 | -11.4 | -15.0 | -13.6 | -14.4 | -13.6 | -24.3 | -22.7 | -26.6 | -26.1 | -26.8 | -24.6 | -19.5 | -18.0 | 1.5 |
| 木材・木製品 | -38.4 | -39.4 | -39.3 | -34.8 | -39.3 | -40.7 | -39.7 | -21.9 | -41.6 | -31.8 | -21.1 | -31.0 | -25.0 | 6.0 |
| 紙・紙加工品 | 16.0 | -12.0 | -25.0 | -37.5 | 8.0 | -24.0 | -8.0 | -8.0 | -16.0 | -20.9 | -16.7 | 4.0 | 4.3 | 0.3 |
| 印刷 | 5.2 | -15.8 | -10.3 | -28.0 | -30.4 | -14.2 | -27.6 | -29.8 | -32.8 | -32.2 | -21.4 | -26.3 | -18.7 | 7.6 |
| 化学・ゴム | 0.0 | -3.6 | -24.2 | -17.3 | -3.0 | 0.0 | -11.5 | -25.0 | -21.4 | -25.0 | -17.8 | -14.3 | -21.4 | -7.1 |
| 窯業・土石製品 | -13.0 | -23.0 | -25.0 | -33.6 | -8.6 | -16.3 | -32.7 | -24.5 | -35.3 | -30.7 | -24.1 | -19.1 | -18.8 | 0.3 |
| 鉄鋼・金属 | -19.3 | -15.0 | -24.7 | -44.7 | -40.9 | -23.5 | -29.4 | -28.1 | -35.1 | -25.2 | -9.0 | -10.7 | -19.7 | -9.0 |
| 一般機器 | -4.9 | -10.8 | -13.0 | -16.9 | -15.1 | -15.9 | -30.0 | -18.6 | -22.1 | -18.6 | -17.5 | -12.7 | -20.2 | -7.5 |
| 電気機器 | -38.0 | -35.7 | -14.8 | -14.3 | -24.2 | -39.3 | -39.3 | -10.7 | -17.9 | 18.5 | 14.8 | -11.6 | -21.5 | -9.9 |
| 輸送機器 | -4.6 | 0.0 | -6.8 | 4.7 | 11.9 | -2.2 | -2.2 | -6.7 | -13.6 | -13.9 | -6.8 | 4.6 | -23.2 | -27.8 |
| その他の製造業 | -10.4 | -18.0 | -10.0 | -24.0 | -24.0 | -26.5 | -38.0 | -30.6 | -21.2 | -24.5 | -22.4 | -28.5 | -28.6 | -0.1 |
| 非製造業 | 3.4 | -5.4 | -2.6 | -3.1 | 2.9 | -2.4 | -5.4 | -6.1 | -2.3 | -4.6 | -7.4 | 2.7 | 0.2 | -2.5 |
| 卸売業 | 7.8 | -1.4 | 7.4 | 1.0 | 9.0 | -0.5 | -11.4 | -4.1 | 6.0 | -10.9 | -10.9 | 3.4 | 6.9 | 3.5 |
| 小売業 | -4.4 | -18.9 | -12.3 | -10.9 | -7.1 | -9.6 | -10.4 | -17.8 | -6.9 | -12.4 | -26.5 | -0.9 | -5.7 | -4.8 |
| 商店街 | 12.2 | -0.7 | 5.0 | -5.6 | 8.2 | -5.6 | -5.0 | -14.9 | -12.7 | -8.1 | -7.7 | -5.6 | -3.7 | 1.9 |
| サービス業 | 14.3 | 11.1 | 13.7 | 11.8 | 16.5 | 13.0 | 5.4 | 8.9 | 6.5 | 13.9 | 11.7 | 16.4 | 9.5 | -6.9 |
| 建設業 | -8.5 | -10.5 | -18.8 | -11.3 | -10.5 | -12.5 | -10.9 | -5.7 | -6.4 | -6.0 | -12.0 | -8.6 | -13.6 | -5.0 |
| 運輸業 | 2.3 | -10.8 | -8.5 | -3.1 | 3.9 | -0.7 | -2.3 | -3.1 | -7.0 | -9.3 | 5.4 | 7.9 | 11.7 | 3.8 |
| その他の非製造業 | 3.3 | 0.0 | -6.6 | -3.4 | 13.3 | 10.0 | 13.3 | -3.3 | 16.2 | 0.0 | 19.4 | 19.4 | 12.9 | -6.5 |

Pick up!

「輸送機器」：大手自動車メーカーにおいて輸出が低迷したことや、米国航空機メーカーの生産回復の遅れから、売上高DIは▲23.2と、前月比27.8ポイント低下。

「サービス業」：大雪やインフルエンザの流行の加え、消費者の節約志向の高まりにより売上が低迷したことから、売上高DIは9.5と、前月比6.9ポイント低下。

3. 収益状況

| | 前月 | 当月 | 増減 | 傾向 | | |
|--------------|----------|---------------|-------|----|---|--|
| 全体 | ▲ 23.0 | ▲ 23.6 | ▲ 0.6 | 悪化 | ↘ | |
| 製造業 | ▲ 28.5 | ▲ 26.9 | 1.6 | 上昇 | ↗ | |
| 非製造業 | ▲ 18.9 | ▲ 21.0 | ▲ 2.1 | 悪化 | ↘ | |
| DIが大きく上昇した業種 | 10ポイント超 | なし | | | | |
| | 5～10ポイント | 繊維工業、印刷 | | | | |
| DIが大きく悪化した業種 | 10ポイント超 | 電気機器、その他の非製造業 | | | | |
| | 5～10ポイント | 運輸業 | | | | |

表4. 業種別【収益状況】DIの推移（前年同月比）

| 業種名 | 5/12 | 6/1 | 6/2 | 6/3 | 6/4 | 6/5 | 6/6 | 6/7 | 6/8 | 6/9 | 6/10 | 6/11 | 6/12 | 前月比 |
|----------|-------|-------|-------|-------|-------|-------|-------|-------|-------|-------|-------|-------|-------|-------|
| 全体 | -18.0 | -22.9 | -22.9 | -24.7 | -20.7 | -24.4 | -26.4 | -25.4 | -25.6 | -25.5 | -25.3 | -23.0 | -23.6 | -0.6 |
| 製造業 | -21.7 | -27.7 | -28.0 | -31.3 | -29.3 | -29.6 | -31.5 | -32.0 | -32.2 | -32.1 | -29.6 | -28.5 | -26.9 | 1.6 |
| 食料品 | -6.1 | -15.3 | -13.1 | -16.2 | -13.4 | -13.7 | -19.1 | -24.1 | -19.3 | -30.0 | -29.1 | -24.0 | -20.7 | 3.3 |
| 繊維工業 | -28.0 | -36.3 | -30.9 | -33.3 | -30.9 | -33.3 | -32.7 | -38.5 | -44.2 | -41.7 | -37.2 | -41.7 | -35.1 | 6.6 |
| 木材・木製品 | -43.9 | -49.6 | -41.9 | -41.0 | -42.8 | -43.4 | -43.2 | -42.1 | -46.0 | -36.3 | -36.7 | -31.0 | -32.2 | -1.2 |
| 紙・紙加工品 | -28.0 | -20.0 | -41.7 | -25.0 | -4.0 | -20.0 | -28.0 | -16.0 | -16.0 | -29.1 | -20.8 | -20.0 | -17.4 | 2.6 |
| 印刷 | -26.3 | -38.6 | -36.2 | -35.1 | -46.4 | -39.3 | -48.2 | -43.8 | -46.6 | -44.1 | -41.0 | -45.6 | -37.3 | 8.3 |
| 化学・ゴム | -21.4 | -25.0 | -27.6 | -24.1 | -30.3 | -25.0 | -23.1 | -25.0 | -25.0 | -35.7 | -32.1 | -14.3 | -14.3 | 0.0 |
| 窯業・土石製品 | -19.9 | -32.6 | -34.8 | -35.1 | -25.8 | -34.1 | -32.7 | -36.6 | -34.6 | -31.4 | -30.8 | -26.4 | -22.6 | 3.8 |
| 鉄鋼・金属 | -26.7 | -23.9 | -38.0 | -44.7 | -40.9 | -32.6 | -33.8 | -34.1 | -32.1 | -34.4 | -26.3 | -30.5 | -27.3 | 3.2 |
| 一般機器 | -16.8 | -20.6 | -20.0 | -30.6 | -31.3 | -28.8 | -34.9 | -32.4 | -27.9 | -24.5 | -26.2 | -27.2 | -30.8 | -3.6 |
| 電気機器 | -31.1 | -25.0 | -22.2 | -25.0 | -41.4 | -39.3 | -21.4 | -3.5 | -14.3 | 11.1 | 3.7 | -3.8 | -28.6 | -24.8 |
| 輸送機器 | -20.4 | -21.0 | -25.0 | -30.3 | -14.3 | -24.4 | -17.8 | -15.6 | -29.6 | -23.3 | -20.5 | -14.0 | -18.6 | -4.6 |
| その他の製造業 | -8.3 | -20.0 | -30.0 | -28.0 | -30.0 | -30.6 | -40.0 | -34.7 | -38.3 | -36.7 | -26.6 | -32.7 | -28.6 | 4.1 |
| 非製造業 | -15.3 | -19.3 | -18.4 | -19.8 | -14.2 | -20.5 | -22.6 | -20.5 | -20.5 | -20.7 | -22.2 | -18.9 | -21.0 | -2.1 |
| 卸売業 | -14.3 | -17.0 | -13.3 | -17.1 | -15.5 | -21.7 | -23.3 | -17.7 | -19.3 | -24.6 | -23.3 | -18.0 | -14.3 | 3.7 |
| 小売業 | -20.8 | -26.1 | -28.5 | -29.7 | -27.3 | -31.1 | -32.5 | -30.9 | -28.6 | -29.7 | -35.8 | -32.2 | -33.8 | -1.6 |
| 商店街 | -14.8 | -21.8 | -18.1 | -21.8 | -14.5 | -21.7 | -21.2 | -29.0 | -26.6 | -29.6 | -28.2 | -25.9 | -22.1 | 3.8 |
| サービス業 | -3.9 | -7.9 | -7.4 | -6.9 | 2.8 | -9.2 | -13.0 | -8.5 | -11.9 | -5.8 | -8.1 | -7.5 | -11.0 | -3.5 |
| 建設業 | -22.0 | -23.2 | -22.6 | -23.6 | -17.7 | -22.1 | -22.2 | -22.6 | -22.3 | -18.9 | -23.1 | -21.5 | -24.7 | -3.2 |
| 運輸業 | -15.4 | -23.1 | -20.0 | -19.6 | -10.9 | -16.0 | -25.4 | -13.3 | -15.6 | -22.5 | -16.4 | -9.5 | -18.0 | -8.5 |
| その他の非製造業 | -20.0 | -10.0 | -13.3 | -13.8 | -10.0 | -3.3 | 0.0 | -6.5 | 0.0 | 6.7 | 9.7 | 22.5 | -3.2 | -25.7 |

Pick up!

「電気機器」：産業機器の動きが鈍く、受注が低迷していることに加え、コスト上昇により収益が圧迫されていることから、収益状況DIは▲28.6と、前月比24.8ポイント低下。

「運輸業」：燃料油価格激変緩和対策補助金の減額により燃料コストが増加したことから、収益状況DIは▲18.0と、前月比8.5ポイント低下。

4. 資金繰り、販売価格、取引条件、設備操業度、雇用人員、在庫数量

| (1) 資金繰り | 前月 | 当月 | 増減 | 傾向 | |
|-----------|--------|--------|-------|----|---|
| 全体 | ▲ 13.3 | ▲ 14.2 | ▲ 0.9 | 悪化 | ↘ |
| 製造業 | ▲ 15.6 | ▲ 16.0 | ▲ 0.4 | 悪化 | ↘ |
| 非製造業 | ▲ 11.6 | ▲ 13.0 | ▲ 1.4 | 悪化 | ↘ |
| (2) 販売価格 | 前月 | 当月 | 増減 | 傾向 | |
| 全体 | 28.4 | 29.2 | 0.8 | 上昇 | ↗ |
| 製造業 | 22.8 | 23.3 | 0.5 | 上昇 | ↗ |
| 非製造業 | 32.8 | 33.6 | 0.8 | 上昇 | ↗ |
| (3) 取引条件 | 前月 | 当月 | 増減 | 傾向 | |
| 全体 | ▲ 7.4 | ▲ 7.6 | ▲ 0.2 | 悪化 | ↘ |
| 製造業 | ▲ 5.2 | ▲ 5.2 | 0.0 | 不変 | → |
| 非製造業 | ▲ 9.2 | ▲ 9.4 | ▲ 0.2 | 悪化 | ↘ |
| (4) 設備操業度 | 前月 | 当月 | 増減 | 傾向 | |
| 製造業 | ▲ 14.7 | ▲ 14.4 | 0.3 | 上昇 | ↗ |
| (5) 雇用人員 | 前月 | 当月 | 増減 | 傾向 | |
| 全体 | ▲ 11.2 | ▲ 11.1 | 0.1 | 上昇 | ↗ |
| 製造業 | ▲ 11.4 | ▲ 12.3 | ▲ 0.9 | 悪化 | ↘ |
| 非製造業 | ▲ 11.0 | ▲ 10.1 | 0.9 | 上昇 | ↗ |
| (6) 在庫数量 | 前月 | 当月 | 増減 | 傾向 | |
| 全体 | ▲ 4.9 | ▲ 6.8 | ▲ 1.9 | 悪化 | ↘ |
| 製造業 | ▲ 4.2 | ▲ 6.6 | ▲ 2.4 | 悪化 | ↘ |
| 非製造業 | ▲ 5.8 | ▲ 7.3 | ▲ 1.4 | 悪化 | ↘ |

Calendar 2025

～～ 国内外の主なトピックス（令和7年1月）～～

| | |
|-----------------|--|
| 1月10日（金） | 11月の景気動向指数：内閣府。景気の現状を示す一致指数は前月比1.5ポイント下降の115.3となり、3カ月ぶりの下降となった。半導体製造装置や自動車などの生産が減少した。基調判断については「下げ止まりを示している」とし、7カ月連続で据え置いた。 |
| 1月14日（火） | 11月の国際収支統計：財務省。経常収支は3兆3525億円の黒字で、黒字幅は前年同月から54.5%拡大した。インバウンドの消費増加により、旅行収支は4869億円の黒字となり、比較可能な1996年以降で11月としては過去最高となった。 |
| 1月14日（火） | 12月の景気ウォッチャー調査：内閣府。現状判断DIは前月比0.5ポイント上昇の49.9と2カ月連続で上昇した。気温が下がって冬物商戦が好調になったことや大企業で冬のボーナス支給額が増えたことが寄与した。 |
| 1月15日（水） | 2024年の工作機械受注額：日本工作機械工業会。前期比横ばいの1兆4832億円だった。中国の電気自動車（EV）関連の投資が底堅く推移し、海外向けは増えたが、国内向けがふるわなかった。 |
| 1月16日（木） | 12月の企業物価指数：日本銀行。前年同月比で3.8%上昇し、11月と同水準だった。秋頃から続くコメの価格高騰が長引いていることが主因。コメ価格の高騰やガソリン補助金の縮小などの政策要因を踏まえると、企業間の物価はしばらく高水準で推移する見通し。 |

表5. 主要指標の業種別 D I(前年同月比)

(令和6年12月末現在)

| | 業界の景況 | 売上高 | 収益状況 | 販売価格 | 取引条件 | 資金繰り | 設備操業度 | 雇用人員 | 在庫数量 |
|------|-------|-------|-------|------|------|-------|-------|-------|------|
| 全体 | -25.5 | -6.3 | -23.6 | 29.2 | -7.6 | -14.2 | -14.4 | -11.1 | -6.8 |
| 製造業 | -31.5 | -15.0 | -26.9 | 23.3 | -5.2 | -16.0 | -14.4 | -12.3 | -6.6 |
| 非製造業 | -20.9 | 0.2 | -21.0 | 33.6 | -9.4 | -13.0 | | -10.1 | -7.3 |

(製造業)

| 業種名 | 業界の景況 | 売上高 | 収益状況 | 販売価格 | 取引条件 | 資金繰り | 設備操業度 | 雇用人員 | 在庫数量 |
|---------|-------|-------|-------|------|-------|-------|-------|-------|-------|
| 食料品 | -18.6 | 3.1 | -20.7 | 40.9 | -4.1 | -11.6 | -0.5 | -13.2 | -3.5 |
| 繊維工業 | -39.6 | -18.0 | -35.1 | 14.4 | -6.3 | -18.9 | -18.9 | -7.2 | -9.9 |
| 木材・木製品 | -39.2 | -25.0 | -32.2 | -0.9 | -11.6 | -17.8 | -15.2 | -15.2 | -10.7 |
| 紙・紙加工品 | -13.1 | 4.3 | -17.4 | 43.5 | -4.4 | -13.0 | -21.7 | -21.8 | -17.4 |
| 印刷 | -39.0 | -18.7 | -37.3 | 20.3 | -1.7 | -15.2 | -27.1 | -25.4 | -15.2 |
| 化学・ゴム | -21.5 | -21.4 | -14.3 | 39.3 | 0.0 | -10.7 | -10.7 | -7.2 | -7.2 |
| 窯業・土石製品 | -36.9 | -18.8 | -22.6 | 39.8 | -3.0 | -16.5 | -16.5 | -15.8 | 0.8 |
| 鉄鋼・金属 | -41.6 | -19.7 | -27.3 | 15.2 | -5.3 | -15.9 | -18.9 | -8.3 | -6.1 |
| 一般機器 | -31.7 | -20.2 | -30.8 | 16.4 | -1.0 | -19.2 | -22.1 | -8.7 | 3.8 |
| 電気機器 | -21.4 | -21.5 | -28.6 | 17.9 | -10.7 | -28.5 | -14.3 | -14.3 | -7.2 |
| 輸送機器 | -16.3 | -23.2 | -18.6 | 11.6 | -6.9 | -4.7 | -11.7 | -7.0 | -9.3 |
| その他の製造業 | -28.6 | -28.6 | -28.6 | 18.3 | -10.2 | -22.5 | -10.2 | -8.1 | -26.5 |

(非製造業)

| 業種名 | 業界の景況 | 売上高 | 収益状況 | 販売価格 | 取引条件 | 資金繰り | 設備操業度 | 雇用人員 | 在庫数量 |
|----------|-------|-------|-------|------|-------|-------|-------|-------|-------|
| 卸売業 | -18.4 | 6.9 | -14.3 | 41.0 | -7.9 | -10.4 | | -5.9 | -3.9 |
| 小売業 | -32.9 | -5.7 | -33.8 | 45.9 | -21.3 | -20.3 | | -11.1 | -10.4 |
| 商店街 | -24.7 | -3.7 | -22.1 | 34.2 | -13.3 | -15.8 | | -5.7 | -5.0 |
| サービス業 | -8.0 | 9.5 | -11.0 | 30.4 | -3.3 | -6.6 | | -9.2 | |
| 建設業 | -22.2 | -13.6 | -24.7 | 20.4 | -11.1 | -12.3 | | -14.9 | |
| 運輸業 | -18.7 | 11.7 | -18.0 | 22.7 | 5.5 | -12.5 | | -16.4 | |
| その他の非製造業 | -9.6 | 12.9 | -3.2 | 29.1 | -6.4 | -3.2 | | 3.3 | |

表6. 主要指標の業種別景況調査総括表(前年同月比)

(令和6年 12月 末現在)

(単位:%)

| 業種 | 業界の景況 | | | 売上高 | | | 収益状況 | | | 販売価格 | | | 取引条件 | | | 資金繰り | | | 設備操業度 | | | 雇用人員 | | | 在庫数量 | | |
|------|-------|------|------|------|------|------|------|------|------|------|------|-----|------|------|------|------|------|------|-------|------|------|------|------|------|------|------|------|
| | 好転 | 不変 | 悪化 | 増加 | 不変 | 減少 | 好転 | 不変 | 悪化 | 上昇 | 不変 | 低下 | 好転 | 不変 | 悪化 | 好転 | 不変 | 悪化 | 上昇 | 不変 | 低下 | 増加 | 不変 | 減少 | 増加 | 不変 | 減少 |
| 全体 | 5.5 | 63.5 | 31.0 | 23.8 | 46.1 | 30.1 | 9.7 | 57.0 | 33.3 | 34.2 | 60.8 | 5.0 | 3.6 | 85.2 | 11.2 | 3.0 | 79.8 | 17.2 | 9.1 | 67.4 | 23.5 | 4.2 | 80.5 | 15.3 | 9.2 | 74.8 | 16.0 |
| 製造業 | 4.9 | 58.7 | 36.4 | 19.7 | 45.6 | 34.7 | 8.6 | 55.9 | 35.5 | 28.9 | 65.5 | 5.6 | 3.1 | 88.5 | 8.3 | 2.6 | 78.7 | 18.6 | 9.1 | 67.4 | 23.5 | 4.7 | 78.3 | 17.0 | 8.5 | 76.4 | 15.1 |
| 非製造業 | 6.0 | 67.2 | 26.9 | 26.9 | 46.5 | 26.7 | 10.6 | 57.8 | 31.6 | 38.2 | 57.2 | 4.6 | 3.9 | 82.7 | 13.3 | 3.2 | 80.6 | 16.2 | 0.0 | 0.0 | 0.0 | 3.9 | 82.1 | 14.0 | 10.2 | 72.3 | 17.5 |

(製造業)

| 業種 | 業界の景況 | | | 売上高 | | | 収益状況 | | | 販売価格 | | | 取引条件 | | | 資金繰り | | | 設備操業度 | | | 雇用人員 | | | 在庫数量 | | |
|---------|-------|------|------|------|------|------|------|------|------|------|------|------|------|------|------|------|------|------|-------|------|------|------|------|------|------|------|------|
| | 好転 | 不変 | 悪化 | 増加 | 不変 | 減少 | 好転 | 不変 | 悪化 | 上昇 | 不変 | 低下 | 好転 | 不変 | 悪化 | 好転 | 不変 | 悪化 | 上昇 | 不変 | 低下 | 増加 | 不変 | 減少 | 増加 | 不変 | 減少 |
| 食料品 | 6.1 | 69.2 | 24.7 | 27.8 | 47.5 | 24.7 | 12.1 | 55.1 | 32.8 | 41.4 | 58.1 | 0.5 | 3.0 | 89.9 | 7.1 | 5.1 | 78.3 | 16.7 | 10.6 | 78.3 | 11.1 | 4.5 | 77.8 | 17.7 | 10.6 | 75.3 | 14.1 |
| 繊維工業 | 3.6 | 53.2 | 43.2 | 12.6 | 56.8 | 30.6 | 5.4 | 54.1 | 40.5 | 20.7 | 73.0 | 6.3 | 4.5 | 84.7 | 10.8 | 0.0 | 81.1 | 18.9 | 6.3 | 68.5 | 25.2 | 5.4 | 82.0 | 12.6 | 1.8 | 86.5 | 11.7 |
| 木材・木製品 | 5.4 | 50.0 | 44.6 | 19.6 | 35.7 | 44.6 | 8.0 | 51.8 | 40.2 | 15.2 | 68.8 | 16.1 | 0.9 | 86.6 | 12.5 | 1.8 | 78.6 | 19.6 | 7.1 | 70.5 | 22.3 | 1.8 | 81.3 | 17.0 | 11.6 | 66.1 | 22.3 |
| 紙・紙加工品 | 13.0 | 60.9 | 26.1 | 39.1 | 26.1 | 34.8 | 17.4 | 47.8 | 34.8 | 43.5 | 56.5 | 0.0 | 4.3 | 87.0 | 8.7 | 0.0 | 87.0 | 13.0 | 17.4 | 43.5 | 39.1 | 4.3 | 69.6 | 26.1 | 8.7 | 65.2 | 26.1 |
| 印刷 | 3.4 | 54.2 | 42.4 | 16.9 | 47.5 | 35.6 | 5.1 | 52.5 | 42.4 | 27.1 | 66.1 | 6.8 | 8.5 | 81.4 | 10.2 | 5.1 | 74.6 | 20.3 | 11.9 | 49.2 | 39.0 | 1.7 | 71.2 | 27.1 | 3.4 | 78.0 | 18.6 |
| 化学・ゴム | 7.1 | 64.3 | 28.6 | 10.7 | 57.1 | 32.1 | 7.1 | 71.4 | 21.4 | 39.3 | 60.7 | 0.0 | 3.6 | 92.9 | 3.6 | 3.6 | 82.1 | 14.3 | 14.3 | 60.7 | 25.0 | 10.7 | 71.4 | 17.9 | 10.7 | 71.4 | 17.9 |
| 窯業・土石製品 | 4.5 | 54.1 | 41.4 | 21.8 | 37.6 | 40.6 | 10.5 | 56.4 | 33.1 | 42.1 | 55.6 | 2.3 | 2.3 | 92.5 | 5.3 | 3.0 | 77.4 | 19.5 | 8.3 | 66.9 | 24.8 | 1.5 | 81.2 | 17.3 | 9.8 | 81.2 | 9.0 |
| 鉄鋼・金属 | 2.3 | 53.8 | 43.9 | 16.7 | 47.0 | 36.4 | 9.1 | 54.5 | 36.4 | 25.8 | 63.6 | 10.6 | 2.3 | 90.2 | 7.6 | 2.3 | 79.5 | 18.2 | 9.1 | 62.9 | 28.0 | 7.6 | 76.5 | 15.9 | 10.6 | 72.7 | 16.7 |
| 一般機器 | 1.0 | 66.3 | 32.7 | 14.4 | 51.0 | 34.6 | 4.8 | 59.6 | 35.6 | 20.2 | 76.0 | 3.8 | 3.8 | 91.3 | 4.8 | 1.0 | 78.8 | 20.2 | 6.7 | 64.4 | 28.8 | 3.8 | 83.7 | 12.5 | 11.5 | 80.8 | 7.7 |
| 電気機器 | 10.7 | 57.1 | 32.1 | 21.4 | 35.7 | 42.9 | 14.3 | 42.9 | 42.9 | 25.0 | 67.9 | 7.1 | 3.6 | 82.1 | 14.3 | 3.6 | 64.3 | 32.1 | 14.3 | 57.1 | 28.6 | 10.7 | 64.3 | 25.0 | 10.7 | 71.4 | 17.9 |
| 輸送機器 | 11.6 | 60.5 | 27.9 | 16.3 | 44.2 | 39.5 | 4.7 | 72.1 | 23.3 | 16.3 | 79.1 | 4.7 | 4.7 | 83.7 | 11.6 | 2.3 | 90.7 | 7.0 | 11.6 | 65.1 | 23.3 | 7.0 | 79.1 | 14.0 | 4.7 | 81.4 | 14.0 |
| その他の製造業 | 6.1 | 59.2 | 34.7 | 10.2 | 51.0 | 38.8 | 6.1 | 59.2 | 34.7 | 22.4 | 73.5 | 4.1 | 0.0 | 89.8 | 10.2 | 2.0 | 73.5 | 24.5 | 6.1 | 77.6 | 16.3 | 8.2 | 75.5 | 16.3 | 0.0 | 73.5 | 26.5 |

(非製造業)

| 業種 | 業界の景況 | | | 売上高 | | | 収益状況 | | | 販売価格 | | | 取引条件 | | | 資金繰り | | | 設備操業度 | | | 雇用人員 | | | 在庫数量 | | |
|----------|-------|------|------|------|------|------|------|------|------|------|------|-----|------|------|------|------|------|------|-------|----|----|------|------|------|------|------|------|
| | 好転 | 不変 | 悪化 | 増加 | 不変 | 減少 | 好転 | 不変 | 悪化 | 上昇 | 不変 | 低下 | 好転 | 不変 | 悪化 | 好転 | 不変 | 悪化 | 上昇 | 不変 | 低下 | 増加 | 不変 | 減少 | 増加 | 不変 | 減少 |
| 卸売業 | 6.4 | 68.8 | 24.8 | 31.2 | 44.6 | 24.3 | 13.9 | 57.9 | 28.2 | 46.0 | 49.0 | 5.0 | 5.0 | 82.2 | 12.9 | 3.0 | 83.7 | 13.4 | | | | 3.0 | 88.1 | 8.9 | 12.9 | 70.3 | 16.8 |
| 小売業 | 2.5 | 62.0 | 35.4 | 27.8 | 38.6 | 33.5 | 7.0 | 52.2 | 40.8 | 50.0 | 45.9 | 4.1 | 0.9 | 76.9 | 22.2 | 1.9 | 75.9 | 22.2 | | | | 3.5 | 82.0 | 14.6 | 9.2 | 71.2 | 19.6 |
| 商店街 | 5.7 | 63.9 | 30.4 | 24.1 | 48.1 | 27.8 | 9.5 | 58.9 | 31.6 | 39.9 | 54.4 | 5.7 | 2.5 | 81.6 | 15.8 | 1.9 | 80.4 | 17.7 | | | | 4.4 | 85.4 | 10.1 | 8.9 | 77.2 | 13.9 |
| サービス業 | 10.3 | 71.4 | 18.3 | 30.4 | 48.7 | 20.9 | 13.2 | 62.6 | 24.2 | 34.1 | 62.3 | 3.7 | 5.1 | 86.4 | 8.4 | 4.8 | 83.9 | 11.4 | | | | 5.1 | 80.6 | 14.3 | | | |
| 建設業 | 3.8 | 70.2 | 26.0 | 16.6 | 53.2 | 30.2 | 6.4 | 62.6 | 31.1 | 27.2 | 66.0 | 6.8 | | 85.5 | 11.1 | 2.6 | 82.6 | 14.9 | | | | 3.0 | 79.1 | 17.9 | | | |
| 運輸業 | 8.6 | 64.1 | 27.3 | 32.0 | 47.7 | 20.3 | 15.6 | 50.8 | 33.6 | 25.0 | 72.7 | 2.3 | 9.4 | 86.7 | 3.9 | 5.5 | 76.6 | 18.0 | | | | 3.9 | 75.8 | 20.3 | | | |
| その他の非製造業 | 6.5 | 77.4 | 16.1 | 29.0 | 54.8 | 16.1 | 19.4 | 58.1 | 22.6 | 32.3 | 64.5 | 3.2 | 6.5 | 80.6 | 12.9 | 6.5 | 83.9 | 9.7 | | | | 6.5 | 90.3 | 3.2 | | | |

表7. 全国及び各地域別の【業界の景況・売上高・収益状況】(前年同月比)

(令和 6年 12月 末現在)

〔全国〕

| 項目 | 業界の景況 | | | | 売上高 | | | | 収益状況 | | | |
|------|-------|------|------|-------|------|------|------|-------|------|------|------|-------|
| | 好転 | 不変 | 悪化 | DI | 増加 | 不変 | 減少 | DI | 好転 | 不変 | 悪化 | DI |
| 全体 | 5.5 | 63.5 | 31.0 | -25.5 | 23.8 | 46.1 | 30.1 | -6.3 | 9.7 | 57.0 | 33.3 | -23.6 |
| 製造業 | 4.9 | 58.7 | 36.4 | -31.5 | 19.7 | 45.6 | 34.7 | -15.0 | 8.6 | 55.9 | 35.5 | -26.9 |
| 非製造業 | 6.0 | 67.2 | 26.9 | -20.9 | 26.9 | 46.5 | 26.7 | 0.2 | 10.6 | 57.8 | 31.6 | -21.0 |

〔近畿地方〕

滋賀県, 京都府, 奈良県, 大阪府, 兵庫県,
和歌山県

| 項目 | 業界の景況 | | | | 売上高 | | | | 収益状況 | | | |
|------|-------|------|------|-------|------|------|------|-------|------|------|------|-------|
| | 好転 | 不変 | 悪化 | DI | 増加 | 不変 | 減少 | DI | 好転 | 不変 | 悪化 | DI |
| 全体 | 5.3 | 64.9 | 29.8 | -24.5 | 21.6 | 46.1 | 32.2 | -10.6 | 7.8 | 56.3 | 35.9 | -28.1 |
| 製造業 | 6.0 | 61.2 | 32.8 | -26.8 | 22.4 | 40.5 | 37.1 | -14.7 | 9.5 | 57.8 | 32.8 | -23.3 |
| 非製造業 | 4.7 | 68.2 | 27.1 | -22.4 | 20.9 | 51.2 | 27.9 | -7.0 | 6.2 | 55.0 | 38.8 | -32.6 |

〔北海道・東北地方〕

北海道, 青森県, 岩手県, 宮城県, 秋田県,
山形県, 福島県

| 項目 | 業界の景況 | | | | 売上高 | | | | 収益状況 | | | |
|------|-------|------|------|-------|------|------|------|-------|------|------|------|-------|
| | 好転 | 不変 | 悪化 | DI | 増加 | 不変 | 減少 | DI | 好転 | 不変 | 悪化 | DI |
| 全体 | 5.1 | 62.5 | 32.4 | -27.3 | 24.1 | 44.8 | 31.1 | -7.0 | 10.8 | 53.0 | 36.2 | -25.4 |
| 製造業 | 2.7 | 54.0 | 43.4 | -40.7 | 18.6 | 39.8 | 41.6 | -23.0 | 9.7 | 46.9 | 43.4 | -33.7 |
| 非製造業 | 6.4 | 67.3 | 26.2 | -19.8 | 27.2 | 47.5 | 25.2 | 2.0 | 11.4 | 56.4 | 32.2 | -20.8 |

〔中国地方〕

鳥取県, 島根県, 岡山県, 広島県, 山口県

| 項目 | 業界の景況 | | | | 売上高 | | | | 収益状況 | | | |
|------|-------|------|------|-------|------|------|------|-------|------|------|------|-------|
| | 好転 | 不変 | 悪化 | DI | 増加 | 不変 | 減少 | DI | 好転 | 不変 | 悪化 | DI |
| 全体 | 4.2 | 66.7 | 29.1 | -24.9 | 23.2 | 43.0 | 33.8 | -10.6 | 9.3 | 60.8 | 30.0 | -20.7 |
| 製造業 | 3.6 | 60.7 | 35.7 | -32.1 | 21.4 | 41.1 | 37.5 | -16.1 | 6.3 | 58.9 | 34.8 | -28.5 |
| 非製造業 | 4.8 | 72.0 | 23.2 | -18.4 | 24.8 | 44.8 | 30.4 | -5.6 | 12.0 | 62.4 | 25.6 | -13.6 |

〔関東・甲信越地方〕

茨城県, 栃木県, 群馬県, 埼玉県, 千葉県,
東京都, 神奈川県, 新潟県, 長野県, 山梨県

| 項目 | 業界の景況 | | | | 売上高 | | | | 収益状況 | | | |
|------|-------|------|------|-------|------|------|------|-------|------|------|------|-------|
| | 好転 | 不変 | 悪化 | DI | 増加 | 不変 | 減少 | DI | 好転 | 不変 | 悪化 | DI |
| 全体 | 6.1 | 64.6 | 29.3 | -23.2 | 23.1 | 47.2 | 29.6 | -6.5 | 10.1 | 58.9 | 31.0 | -20.9 |
| 製造業 | 5.7 | 59.8 | 34.5 | -28.8 | 16.1 | 50.6 | 33.3 | -17.2 | 8.4 | 58.2 | 33.3 | -24.9 |
| 非製造業 | 6.4 | 67.9 | 25.7 | -19.3 | 28.1 | 44.9 | 27.0 | 1.1 | 11.2 | 59.4 | 29.4 | -18.2 |

〔四国地方〕

徳島県, 香川県, 愛媛県, 高知県

| 項目 | 業界の景況 | | | | 売上高 | | | | 収益状況 | | | |
|------|-------|------|------|-------|------|------|------|-------|------|------|------|-------|
| | 好転 | 不変 | 悪化 | DI | 増加 | 不変 | 減少 | DI | 好転 | 不変 | 悪化 | DI |
| 全体 | 2.9 | 63.4 | 33.7 | -30.8 | 15.7 | 52.3 | 32.0 | -16.3 | 5.2 | 58.1 | 36.6 | -31.4 |
| 製造業 | 0.0 | 64.9 | 35.1 | -35.1 | 10.4 | 51.9 | 37.7 | -27.3 | 1.3 | 59.7 | 39.0 | -37.7 |
| 非製造業 | 5.3 | 62.1 | 32.6 | -27.3 | 20.0 | 52.6 | 27.4 | -7.4 | 8.4 | 56.8 | 34.7 | -26.3 |

〔東海・北陸地方〕

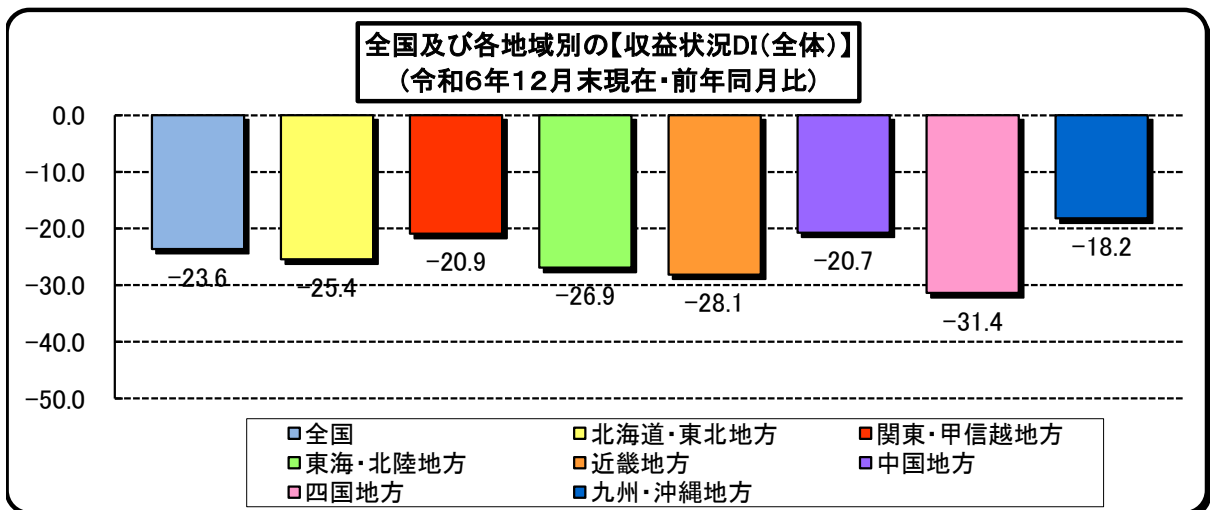
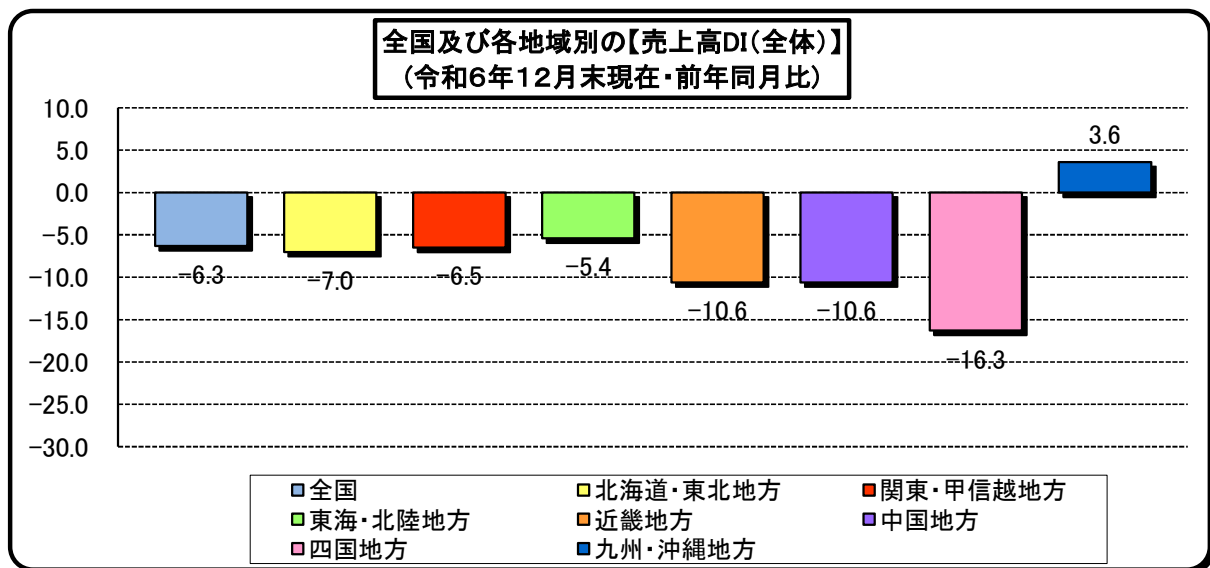
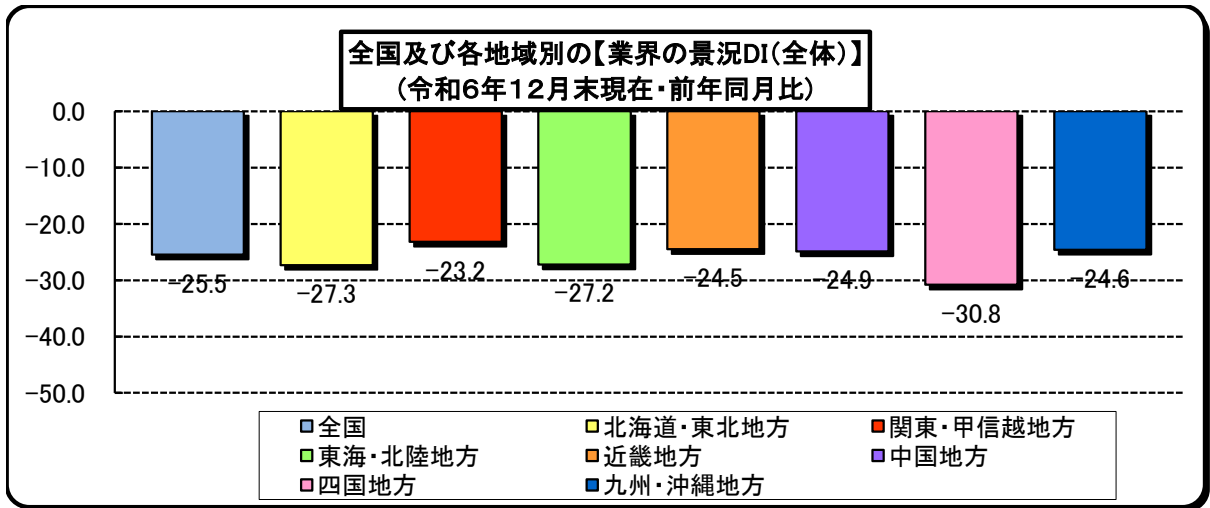
静岡県, 愛知県, 岐阜県, 三重県, 富山県,
石川県, 福井県

| 項目 | 業界の景況 | | | | 売上高 | | | | 収益状況 | | | |
|------|-------|------|------|-------|------|------|------|-------|------|------|------|-------|
| | 好転 | 不変 | 悪化 | DI | 増加 | 不変 | 減少 | DI | 好転 | 不変 | 悪化 | DI |
| 全体 | 4.9 | 63.1 | 32.1 | -27.2 | 22.8 | 49.0 | 28.2 | -5.4 | 8.7 | 55.6 | 35.6 | -26.9 |
| 製造業 | 5.6 | 56.4 | 37.9 | -32.3 | 19.0 | 50.3 | 30.8 | -11.8 | 7.7 | 54.4 | 37.9 | -30.2 |
| 非製造業 | 4.1 | 69.7 | 26.2 | -22.1 | 26.7 | 47.7 | 25.6 | 1.1 | 9.7 | 56.9 | 33.3 | -23.6 |

〔九州・沖縄地方〕

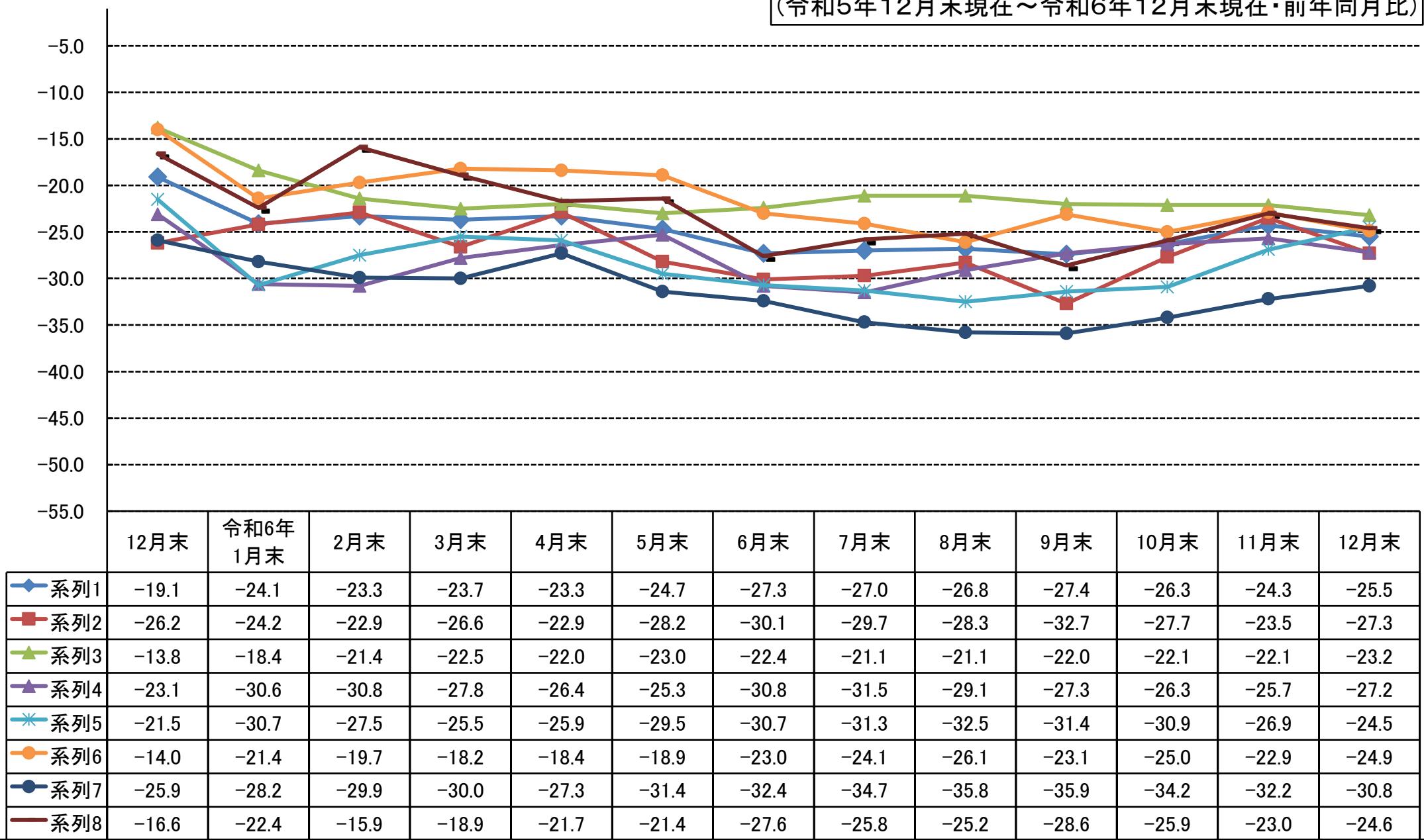
福岡県, 佐賀県, 長崎県, 熊本県, 大分県,
宮崎県, 鹿児島県, 沖縄県

| 項目 | 業界の景況 | | | | 売上高 | | | | 収益状況 | | | |
|------|-------|------|------|-------|------|------|------|------|------|------|------|-------|
| | 好転 | 不変 | 悪化 | DI | 増加 | 不変 | 減少 | DI | 好転 | 不変 | 悪化 | DI |
| 全体 | 7.6 | 60.2 | 32.2 | -24.6 | 31.2 | 41.2 | 27.6 | 3.6 | 13.0 | 55.8 | 31.2 | -18.2 |
| 製造業 | 6.8 | 56.8 | 36.3 | -29.5 | 29.5 | 39.0 | 31.5 | -2.0 | 14.4 | 54.8 | 30.8 | -16.4 |
| 非製造業 | 8.1 | 62.3 | 29.6 | -21.5 | 32.3 | 42.6 | 25.1 | 7.2 | 12.1 | 56.5 | 31.4 | -19.3 |



- [北海道・東北地方] 北海道, 青森県, 岩手県, 宮城県, 秋田県, 山形県, 福島県
- [関東・甲信越地方] 茨城県, 栃木県, 群馬県, 埼玉県, 千葉県, 東京都, 神奈川県, 新潟県, 長野県, 山梨県
- [東海・北陸地方] 静岡県, 愛知県, 岐阜県, 三重県, 富山県, 石川県, 福井県
- [近畿地方] 滋賀県, 京都府, 奈良県, 大阪府, 兵庫県, 和歌山県
- [中国地方] 鳥取県, 島根県, 岡山県, 広島県, 山口県
- [四国地方] 徳島県, 香川県, 愛媛県, 高知県
- [九州・沖縄地方] 福岡県, 佐賀県, 長崎県, 熊本県, 大分県, 宮崎県, 鹿児島県, 沖縄県

全国及び各地域別の【業界の景況DI(全体)の推移】
(令和5年12月末現在～令和6年12月末現在・前年同月比)



- 〔北海道・東北地方(系列2)〕 北海道, 青森県, 岩手県, 宮城県, 秋田県, 山形県, 福島県
- 〔関東・甲信越地方(系列3)〕 茨城県, 栃木県, 群馬県, 埼玉県, 千葉県, 東京都, 神奈川県, 新潟県, 長野県, 山梨県
- 〔東海・北陸地方(系列4)〕 静岡県, 愛知県, 岐阜県, 三重県, 富山県, 石川県, 福井県
- 〔近畿地方(系列5)〕 滋賀県, 京都府, 奈良県, 大阪府, 兵庫県, 和歌山県
- 〔中国地方(系列6)〕 鳥取県, 島根県, 岡山県, 広島県, 山口県
- 〔四国地方(系列7)〕 徳島県, 香川県, 愛媛県, 高知県
- 〔九州・沖縄地方(系列8)〕 福岡県, 佐賀県, 長崎県, 熊本県, 大分県, 宮崎県, 鹿児島県, 沖縄県

※系列1は全国の数値です。